



BİLECİK ŞEYH EDEBALI ÜNİVERSİTESİ
TIP FAKÜLTESİ

2021 YILI
BİRİM ÖZ DEĞERLENDİRME RAPORU

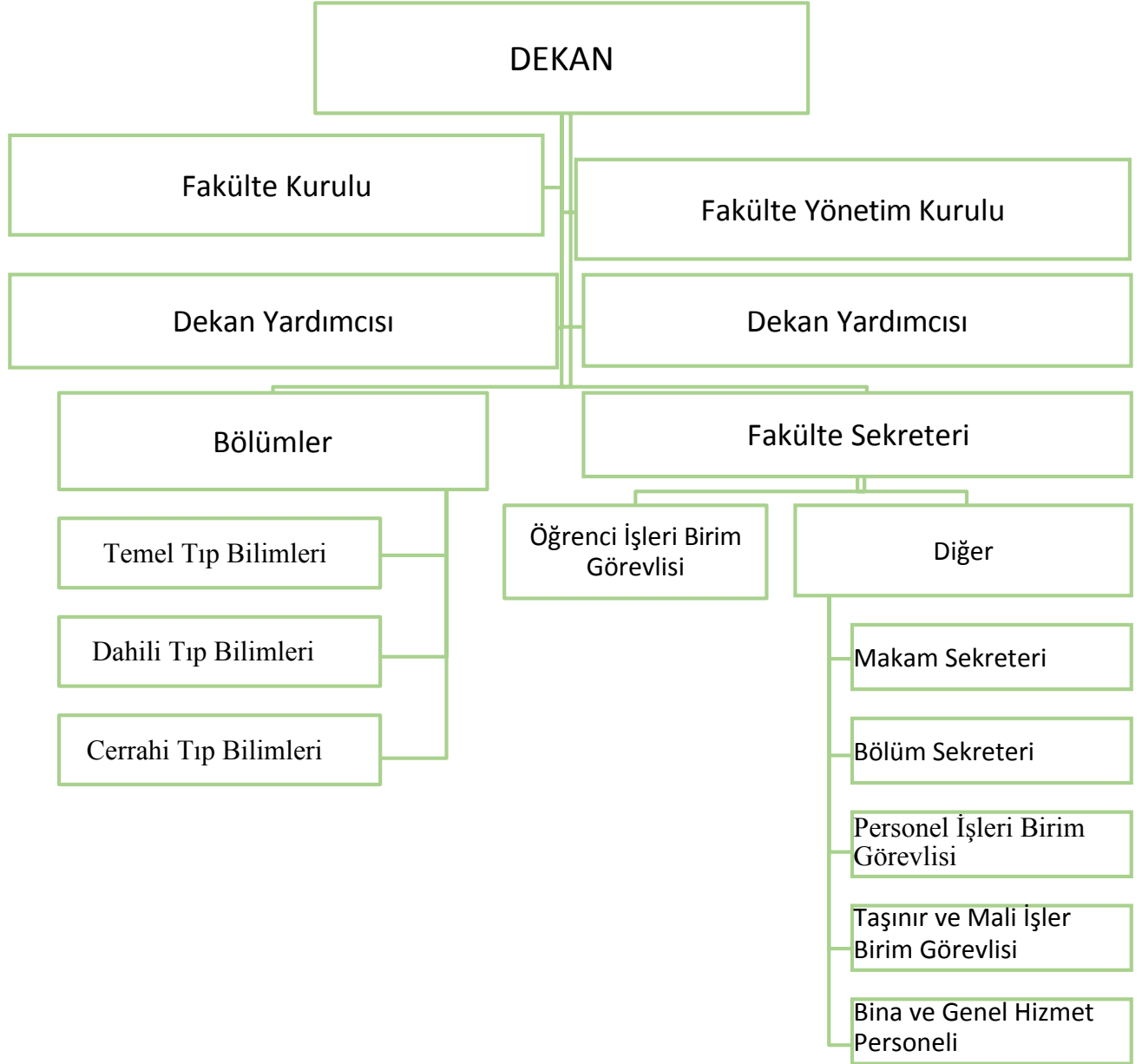
Bilecik, Şubat – 2022

A. LİDERLİK, YÖNETİM VE KALİTE

A.1. Liderlik ve Kalite

A.1.1. Yönetim modeli ve idari yapı

Birimimizin yönetsel ve idari yapılanması 657 sayılı Devlet Memurları Kanunu, 5018 sayılı Kamu Mali Yönetimi ve Kontrol Kanunu, 2547 sayılı Yükseköğretim Kanunu ve 124 sayılı Yükseköğretim Üst Kuruluşları ile Yükseköğretim Kurumlarının İdari Teşkilatı Hakkında Kanun Hükmünde Kararname hükümlerine göre düzenlenmekte olup, diğer hususlar ise senato tarafından onaylanan yönetmelik ve yönergelerle şekillendirilmiştir.



Kanıt Belgeler:

A.1.1. Fakülte Kurulu ve Fakülte Yönetim Kurulu Teşkilî ile İlgili Karar ve Yazışma Örnekleri

A.1.1. 657 sayılı Devlet Memurları Kanunu

A.1.1. 2547 sayılı Yükseköğretim Kanunu

A.2. Paydaş Katılımı

A.2.1. İç ve dış paydaş katılımı

2.1.1. İç Paydaş Listesi

Paydaş Adı	Neden Paydaş	Önceliği	Etki Düzeyi	Önem Derecesi
Akademik Personel	Hizmet Veren	Yüksek	Güçlü	1. Derece
İdari Personel	Hizmet Veren	Yüksek	Güçlü	1. Derece
Geçici İşçiler	Hizmet Veren	Orta	Orta	2.Derece
Öğrenciler	Hizmet Alan	Orta	Orta	2.Derece

2.1.2. Dış Paydaş Listesi

Paydaş Adı	Neden Paydaş	Önceliği	Etki Düzeyi	Önem Derecesi
Yükseköğretim Kurulu	Yönlendirme, Koordinasyon, Standart Belirleme vb.	Yüksek	Güçlü	1. Derece
Üniversitenin Diğer Birimleri	Hizmete Katkı Sağlayan	Yüksek	Güçlü	1. Derece
Diğer Tıp Fakülteleri	Hizmete Katkı Sağlayan	Yüksek	Güçlü	1. Derece
Millî Eğitim, Maliye Bakanlığı	Hizmete Katkı Sağlayan	Yüksek	Güçlü	1. Derece
Özel Sektör	Hizmete Katkı Sağlayan	Orta	Orta	2. Derece
Sivil Toplum Kuruluşları	Hizmete Katkı Sağlayan	Orta	Orta	2. Derece
Öğrenci Aileleri	Hizmete Katkı Sağlayan	Orta	Orta	2. Derece
Basın-Yayın Organları	Hizmete Katkı Sağlayan	Orta	Orta	2. Derece

2.1.3. İç paydaşlarla yapılan toplantılar

Pandemi nedeniyle iç paydaş toplantıları çok sık olmamakla beraber belirli aralıklarla yapılmakta olup tutanak altına alınmıştır.

2.1.4. Dış paydaşlarla yapılan toplantılar

2021 yılı Covid-19 Pandemisi nedeniyle dış paydaş toplantıları yapılamamıştır.

Kanıt Belgeler:

A.2.1. Fakültemiz öğretim elemanlarının katılımı ile gerçekleştirilen toplantılar.

A.2.1. Fakültemiz idari personeli ile yapılan toplantılar.

A.2.2. Öğrenci Geri Bildirimleri

Öğrenciler geri bildirimlerini dilekçe, dilek ve öneri kutusu, OBS veya e-posta üzerinden yapma imkânına sahiptirler.

A.2.3. Öğrencilerin Karar Alma Mekanizmalarına Katılımı Örnekleri:

Üniversitemiz Öğrenci Konseyi Yönergesi çerçevesinde bölüm ve program bazında yapılan seçimler sonrasında seçilen öğrenciler anılan yönergenin 11. maddesinde belirtilen görevleri tanımlı iş süreci doğrultusunda yürütürler. Temsilciler sorun, istek ve talepleri yönetime aktararak karar alma mekanizmasında katılım sağlamış olmaktadır. Birimimizde öğrenci temsilcisi seçimleri yapılmamıştır.

Bilecik Şeyh Edebali Üniversitesi Kalite Komisyonu ve Çalışma Grupları Yönergesi gereğince Birim Kalite Komisyonu Öğrenci Temsilcisi olarak Fakültemiz öğrencisi Utku BAŞARAN görevlendirilmiştir.

2.3.1. Öğrenci Danışmanlık Sisteminde Kullanılan Tanımlı Süreçler:

Öğrencilerin danışmanlık ihtiyacını karşılamaya yönelik pandemi sürecinde gerek üniversitenin uzaktan eğitim altyapı sistemi (Uzaktan Eğitim Portalı ve Öğrenci Bilgi Sistemi) gerekse ilgili öğretim elemanının kişisel iletişim araçları da (e-posta ve telefon) öğrencinin erişimine sürekli açık tutulmaktadır.

2.3.2. Varsa uzaktan eğitimde akademik ve teknik öğrenci danışmanlığı mekanizmaları ve tanımlı süreçler:

Öğrenciler örgün öğretimde olduğu gibi uzaktan eğitimde de danışmanlarına Öğrenci Bilgi Sistemi (OBS) üzerinden veya e-posta yolu ile ulaşabilmektedir. Teknik danışmanlığı ise Açık ve Uzaktan Öğrenme Uygulama ve Araştırma Merkezi ile Öğrenci İşleri Daire Başkanlığı yürütmektedir.

2.3.3. Öğrencilerin danışmanlara erişimine ilişkin mekanizmalar:

Öğrenciler danışmanlarına ilk adım olarak Öğrenci Bilgi Sistemi (OBS) üzerinden mesaj yolu ile veya e-posta üzerinden ulaşabilmektedir. Diğer yandan ofis saatleri içerisinde randevu usulü ile

danışmanları ile iletişim kurabilmektedirler.

Kanıt Belgeler:

A.2.2. <http://www.bilecik.edu.tr/2016/AnaSayfa/Icerik/7217>

A.2.3. <http://w3.bilecik.edu.tr/ue/2021/01/12/degerlendirme-anketi-hakkinda/>

B. TOPLUMSAL KATKI

B.1. Toplumsal Katkı Stratejisi

Fakültemiz 2020 yılında kurulmasına rağmen, donanımlı akademik, idari kadrosu ve coğrafi konumunun çekiciliği ile birçok avantajı elinde bulunduran bir kurumdur. Yine fakültemiz toplumsal katkı stratejisini en başta belirlemiş olduğu misyon, vizyon ve hedefler çerçevesinde yürütmektedir.

Kanıt Belgeler:

B.1. <http://w3.bilecik.edu.tr/tip/>

B.1.1. Toplumsal katkı performansı

2021 yılı içerisinde Fakültemiz bünyesinde, Covid-19 salgını nedeniyle çalışanlara ve öğrencilere yönelik ulusal-uluslararası sempozyum, konferans, seminer, sergi, panel vb. etkinlikler düzenlenememiştir.

Kanıt Belgeler:

B.1.1. <http://w3.bilecik.edu.tr/tip/>

C. SONUÇ VE DEĞERLENDİRME

C.1. Güçlü Yönler

1. Temel görevlerine ek olarak çeşitli idari sorumluluğu eş zamanlı üstelenmiş olan, kurum aidiyet duygusu yüksek akademik ve idari kadro;
2. Akademik ve idari birimlerin yaptıkları iş ve işlemlere ilişkin form ve belgeler, iş akış süreçleri, organizasyon şeması ve görev tanımları belirlenmiş ve birimlerin web sayfalarında ilan edilmiştir.
3. Katılımcı bir yönetim anlayışının benimsenmiş olması;
4. İmzalanan sözleşme ve lisans anlaşmaları ile dışarıdan alınan destek hizmetlerinin

uygunluğunun, hakların ve sürekliliğinin güvence altına alması;

5. Hizmet İçi Eğitim Şube Müdürlüğü tarafından birimlerden eğitim taleplerinin toplanarak, belirlenen ihtiyaçlar doğrultusunda idari personel eğitimlerin planlanması.

C.2. Geliştirmeye Açık Yönler

Akademik personelin birden fazla idari görev üstlenmesi,

D. KANITLAR

Birimimiz, kalite güvencesi sistemi, eğitim ve öğretim, araştırma ve geliştirme, toplumsal katkı ve yönetim sistemi süreçlerine ait toplantı tutanağı, raporlar, internet sayfası adresleri ve duyurulara ilişkin dokümanlar elektronik olarak web sayfamızda yer almakla birlikte fiziki olarak da bu belgeler kalite odalarında muhafaza edilmekte ve saha ziyaretleri sırasında paylaşılmak üzere muhafaza edilmektedir.