



BİLECİK ŞEYH EDEBALI
ÜNİVERSİTESİ



BİLECİK ŞEYH EDEBALI ÜNİVERSİTESİ

2016 YILI FAALİYET RAPORU

Hazırlayan

Bilecik Şeyh Edebali Üniversitesi
Strateji Geliştirme Dairesi Başkanlığı

2016

İÇİNDEKİLER

ÖNSÖZ.....	4
1. GENEL BİLGİLER.....	5
1.1. MİSYON VE VİZYON.....	6
1.2. YETKİ, GÖREV VE SORUMLULUKLAR.....	6
1.3. FİZİKSEL KAYNAKLAR.....	8
1.4. SOSYAL ALANLAR.....	12
1.5. ÖRGÜT YAPISI.....	14
1.6. BİLGİ VE TEKNOLOJİK KAYNAKLAR.....	15
1.7. İNSAN KAYNAKLARI.....	17
1.8. SUNULAN HİZMETLER.....	20
1.9. YÖNETİM VE İÇ KONTROL SİSTEMİ.....	45
2. AMAÇ ve HEDEFLER.....	49
2.1. İDARENİN AMAÇ VE HEDEFLERİ.....	50
3. FAALİYETLERE İLİŞKİN BİLGİ ve DEĞERLENDİRMELER.....	61
3.1. MALİ BİLGİLER.....	62
3.2. PERFORMANS BİLGİLERİ.....	66
4. KURUMSAL KABİLİYET ve KAPASİTENİN DEĞERLENDİRİLMESİ.....	75
4.1. ÜSTÜNLÜKLER.....	76
4.2. ZAYIFLIKLAR.....	77
5. ÖNERİ ve TEDBİRLER.....	78
5.1. ÖNERİ ve TEDBİRLER.....	79
6. EKLER.....	80
6.1. MALİ HİZMETLER BİRİM YÖNETİCİSİNİN BEYANI.....	81
6.2. İÇ KONTROL GÜVENCE BEYANI.....	82

ÖNSÖZ

5662 sayılı Kanunla kurulmuş olan ve eğitim, öğretim ve bilimsel araştırma alanlarında seçkin bir üniversite olmayı hedefleyen üniversitemiz kendisine verilen görev ve yetkiler doğrultusunda eğitim ve öğretim faaliyetlerini sürdürmektedir.

Kamu Mali Yönetimi Reformu uyarınca üniversitelerin de içinde yer aldığı merkezi yönetim kapsamındaki kamu idarelerine, kalkınma planları ve programlarında yer alan politika ve hedefler doğrultusunda kamu kaynaklarının etkin, ekonomik, saydam ve hesap verilebilirlik ilkesi doğrultusunda kullanılması esası getirilmiştir. Bu kapsamda üniversitemiz, sınırlı ödenekler ile hizmet gereklerine uygun bir bütçe politikası izlemektedir.

5018 sayılı Kanununun 41. maddesi uyarınca ilgili kurumlar ile kamuoyunun bilgilendirilmesi amacıyla hazırlanan üniversitemiz 2016 yılı faaliyet raporunda emeği geçen personelimize teşekkür eder, raporumuzun aydınlatıcı bilgiler vermesi temennisiyle saygılar sunarım.

Prof.Dr.İbrahim TAŞ
Rektör

1. GENEL BİLGİLER

1.1. MİSYON VE VİZYON

Misyonumuz

Kaliteli öğretim ve araştırma yapılabilmesi için akademik, fiziki ve teknik yapılanmasını tamamlayarak, evrensel bilime ve kültüre katkı sağlayacak bilgi, teknoloji ve değer üreten; insanlığın temel değerlerine ve hukuka saygılı, alanında yetkin, sorumluluk sahibi, araştırmacı, sorgulayıcı, özgüveni yüksek bireyler yetiştirmek; fen, mühendislik ve sosyal bilimler alanında nitelikli bilimsel araştırmalar ve yayınlar yaparak bilime katkıda bulunmaktır.

Vizyonumuz

Eğitim-öğretim ve bilimsel araştırmalar konusunda tercih edilen, kurumsal kimliği ve kültürü gelişmiş bir üniversite olmaktır.

1.2. YETKİ, GÖREV VE SORUMLULUKLAR

1.2.1. Yükseköğretim Kurumlarının Kuruluşu

Anayasamızın “Yükseköğretim Kurumları” başlıklı 130. maddesi uyarınca, “Kamu tüzel kişiliğine ve bilimsel özerkliğe sahip üniversiteler Devlet tarafından kanunla kurulur.”

2547 sayılı Yükseköğretim Kanunu’nun 5/f maddesi uyarınca, “Üniversiteler ile yüksek teknoloji enstitüleri ve bunlar içindeki fakülte, enstitü ve yüksekokullar, kalkınma plan ve programlarının ilke ve hedefleri doğrultusunda ve yükseköğretim planlaması çerçevesince Yükseköğretim Kurulu’nun görüşü veya önerisi üzerine kanunla kurulur.”

Üniversitelerde Akademik Teşkilat Yönetmeliği’nin 3. maddesi uyarınca, “Üniversite, devlet kalkınma planları ilke ve hedefleri doğrultusunda ve yükseköğretim planlaması çerçevesince Yükseköğretim Kurulu’nun olumlu görüşü veya önerisi üzerine kanunla kurulur.”

1.2.2. Bilecik Şeyh Edebali Üniversitesinin Kuruluşu

Üniversitemiz, 29.05.2007 tarihli ve 26536 sayılı Resmi Gazete’de yayımlanan 5662 sayılı Kanunun 7. maddesi ile kurulmuştur. Kuruluş Kanununda rektörlüğe bağlı Fen-Edebiyat Fakültesi, Mühendislik Fakültesi, Sosyal Bilimler Enstitüsü, Fen Bilimleri Enstitüsü ile Dumlupınar Üniversitesi Rektörlüğü’ne bağlı iken adı ve bağlantısı değiştirilerek oluşturulan ve rektörlüğe bağlanan İktisadî ve İdarî Bilimler Fakültesi; Osmangazi Üniversitesi Rektörlüğü’ne bağlı iken adı ve bağlantısı değiştirilerek oluşturulan ve rektörlüğe bağlanan Sağlık Yüksekokulu; Dumlupınar Üniversitesi Rektörlüğü’ne bağlı iken adı ve bağlantısı değiştirilerek oluşturulan ve rektörlüğe bağlanan Osmaneli Meslek Yüksekokulu, Pazaryeri

Meslek Yüksekokulu, Gölpaazarı Meslek Yüksekokulu, Söğüt Meslek Yüksekokulu ile Sağlık Hizmetleri Meslek Yüksekokulu; Anadolu Üniversitesi Rektörlüğü'ne bağlı iken adı ve bağlantısı değiştirilerek oluşturulan ve rektörlüğe bağlanan Meslek Yüksekokulu ile Bozüyük Meslek Yüksekokulu yer almıştır. Bugün mevcut akademik birimlere Ziraat ve Doğa Bilimleri Fakültesi, Güzel Sanatlar ve Tasarım Fakültesi, İslami İlimler Fakültesi ve Uygulamalı Bilimler Yüksekokulunun ilavesi ile birlikte toplam 6 fakülte, 2 enstitü, 2 yüksekokul, 7 meslek yüksekokulu ile faaliyetine devam etmektedir.

1.2.3. Yükseköğretim Kurumlarının Görev ve Sorumlulukları

Yükseköğretim Kurumları, Anayasamızın 130'uncu maddesi ile 2547 sayılı Yükseköğretim Kanunu'nun 12'nci maddesinde belirtilen görevleri yerine getirmekle yükümlüdür.

2547 sayılı Yükseköğretim Kanunu'nun 12'nci maddesi uyarınca bu kanundaki amaç ve ana ilkelere uygun olarak Yükseköğretim Kurumlarının görevleri aşağıdaki şekilde belirtilmiştir:

- Çağdaş uygarlık ve eğitim-öğretim esaslarına dayanan bir düzen içinde, toplumun ihtiyaçları ve kalkınma planları ilke ve hedeflerine uygun ve ortaöğretime dayalı çeşitli düzeylerde eğitim-öğretim, bilimsel araştırma, yayım ve danışmanlık yapmak,
- Kendi ihtisas gücü ve maddi kaynaklarını rasyonel, verimli ve ekonomik şekilde kullanarak, milli eğitim politikası ve kalkınma planları ilke ve hedefleri ile Yükseköğretim Kurulu tarafından yapılan plan ve programlar doğrultusunda, ülkenin ihtiyacı olan dallarda ve sayıda insan gücü yetiştirmek,
- Türk toplumunun yaşam düzeyini yükseltici ve kamuoyunu aydınlatıcı bilim verilerini söz, yazı ve diğer araçlarla yaymak,
- Örgün, yaygın, sürekli ve açık eğitim yoluyla toplumun özellikle sanayileşme ve tarımda modernleşme alanlarında eğitilmesini sağlamak,
- Ülkenin bilimsel, kültürel, sosyal ve ekonomik yönlerden ilerlemesini ve gelişmesini ilgilendiren sorunlarını, diğer kuruluşlarla işbirliği yaparak, kamu kuruluşlarına önerilerde bulunmak suretiyle öğretim ve araştırma konusu yapmak; sonuçlarını toplumun yararına sunmak ve kamu kuruluşlarınca istenecek inceleme ve araştırmaları sonuçlandırarak düşüncelerini ve önerilerini bildirmek,
- Eğitim-öğretim ve seferberliği içinde, örgün, yaygın, sürekli ve açık eğitim hizmetini üstlenen kurumlara katkıda bulunacak önlemleri almak,
- Yörelerindeki tarım ve sanayinin gelişmesine ve ihtiyaçlarına uygun meslek elemanlarının yetişmesine ve bilgilerinin gelişmesine katkıda bulunmak; sanayi, tarım ve sağlık hizmetleri ile diğer hizmetlerde modernleşmeyi, üretimde artışı sağlayacak çalışma ve programlar yapmak, uygulamak ve

yapılanlara katılmak, bununla ilgili kurumlarla işbirliği yapmak ve çevre sorunlarına çözüm getirici önerilerde bulunmak,

- Eğitim teknolojisini üretmek, geliştirmek, kullanmak, yaygınlaştırmak,
- Yükseköğretimin uygulamalı yapılmasına ait eğitim-öğretim esaslarını geliştirmek, döner sermaye işletmelerini kurmak, verimli çalıştırmak ve bu faaliyetlerin geliştirilmesine ilişkin gerekli düzenlemeleri yapmaktır.

1.2.4. Üniversite Organlarının Yetki, Görev ve Sorumlulukları

Üniversitemizde; Rektör, Üniversite Senatosu, Üniversite Yönetim Kurulu, Fakülte, Enstitü ve Yüksekokullar, 2547 sayılı Yükseköğretim Kanunu ile 5018 sayılı Kamu Mali Yönetimi ve Kontrol Kanununda belirtilen yetki, görev ve sorumluluklar çerçevesinde faaliyetlerini sürdürmektedirler.

Üniversitemizin idari teşkilatı da 2547 sayılı Yükseköğretim Kanunu, 657 sayılı Devlet Memurları Kanunu, 5018 sayılı Kamu Mali Yönetimi ve Kontrol Kanunu ile 124 sayılı Yükseköğretim Üst Kuruluşları ile Yükseköğretim Kurumlarının İdari Teşkilatı Hakkında Kanun Hükmünde Kararıyla belirtilen yetki, görev ve sorumluluklar çerçevesinde faaliyetlerini sürdürmektedirler.

1.3. FİZİKSEL KAYNAKLAR

1.3.1. Fiziksel Yapı

1.3.1.1. Eğitim Alanları Derslikler

OKUL ADI	AMFİ (Adet- Kapasite)		SINIF (Adet- Kapasite)		BİLG. LAB. (Adet- Kapasite)		DİĞER LAB. (Adet- Kapasite)	
	Adet	Kapasite	Adet	Kapasite	Adet	Kapasite	Adet	Kapasite
İ.İ.B.F.	6	1.500	37	3.300	4	225	8	550
Mühendislik Fakültesi(CBlok)	2	378	19	1.378	2	80	11	290
Güzel San. ve Tas. Fakültesi (D Blok)	1	167	5	235	1	44	4	0
Fen Edebiyat Fakültesi	6	1.000	32	2.500	1	90	0	0
Bozüyük MYO ve Uygulamalı Bilimler YO	3	300	27	1.620	3	300	0	0
Gölpazarı MYO	0	0	6	300	1	50	1	50
Meslek Yüksekokulu	0	0	11	540	4	140	2	45

Osmaneli MYO	0	0	9	360	2	80	0	0
Pazaryeri MYO	0	0	8	200	3	70	2	40
Söğüt MYO	1	120	12	636	2	100	2	70
Söğüt MYO (D.EYTAM)	0	0	2	100	0	0	0	0
Sağlık Yüksekokulu Müd. / Sağlık Hizmetleri MYO	0	0	10	645	1	70	0	0
Ziraat ve Doğa Bilimleri Fakültesi	0	0	7	592	1	50	0	400
TOPLAM	19	3.465	185	12.406	25	1.299	30	1.445

1.3.1.2. Toplantı–Konferans Salonları

BİRİMLER/OKULLAR	0-50		101-150	
	Toplantı	Konferans	Toplantı	Konferans
Gülümbe Kampüsü	2	0	0	1
İktisadi ve İdari Bilimler Fakültesi	2	0	1	1
Mühendislik Fakültesi (C Blok)	1	1	0	1
Fen-Edebiyat Fakültesi (E-F Blok)	8	0	0	0
Bozüyük Meslek Yüksekokulu / Uygulamalı Bilimler Yüksekokulu	3	0	0	1
Gölpazarı Meslek Yüksekokulu	1	0	0	0
Meslek Yüksekokulu	1	0	0	0
Osmaneli Meslek Yüksekokulu	0	0	0	1
Pazaryeri Meslek Yüksekokulu	1	0	0	1
Söğüt Meslek Yüksekokulu	1	0	0	0
Sosyal Bilimler Enstitüsü	1	0	0	0
Sağlık Yüksekokulu Müdürlüğü / Sağlık Hizmetleri Meslek Yüksek Okulu	1	0	0	0
Güzel San. Ve Tas. Fak. (D Blok)	1	1		
TOPLAM	23	2	1	6

1.3.1.3. İdari Personel Hizmet Alanları

BİRİMLER/OKULLAR	SERVİS			ÇALIŞMA ODASI		
	Sayı	Alan (m ²)	Kapasite (kişi)	Sayı	Alan (m ²)	Kapasite (kişi)
İktisadi ve İdari Bilimler Fakültesi	2	70	7	17	361	22
Mühendislik Fakültesi	0	0	0	24	580	40
Fen-Edebiyat Fakültesi (E-F BLOK)	0	0	0	53	1350	68
Bozüyük MYO / Uygulamalı Bilimler Yüksekokulu	0	0	0	8	120	16
Gölpazarı MYO	0	0	0	4	132	7
Meslek Yüksekokulu	4	115	10	1	20	9
Osmaneli MYO	1	25	3	6	149	6
Pazaryeri MYO	0	0	0	3	80	5
Söğüt MYO	1	25	2	2	125	6
Söğüt (D.EYTAM)	0	0	0	1	14	1
Sosyal Bilimler Enstitüsü	0	0	0	4	80	5
Rektörlük Hizmet Binası	10	90	60	76	1515	125
Kütüphane Dök. Dai. Bşk.	14	1000	65	76	1515	125
Bilgi İşlem Dai. Bşk.	4	500	25	31	1550	80
Sağlık Hizmetleri MYO	0	0	0	3	66	3
Sağlık Yüksekokulu Müdürlüğü	0	0	0	2	38	2
Ziraat ve Doğa Bilimleri Fakültesi	0	0	0	5	102	3
TOPLAM	36	1825	172	316	7797	523

1.3.1.4. Akademik Personel Hizmet Alanları

BİRİMLER/OKULLAR	ÇALIŞMA ODASI		
	Sayı	Alan (m ²)	Kapasite (kişi)
İktisadi ve İdari Bilimler Fakültesi	102	2.189	118
Mühendislik Fakültesi (C Blok)	58	1.330	90
Fen-Edebiyat Fakültesi (E-F Blok)	108	2.700	145
Bozüyük Meslek Yüksekokulu / Uygulamalı Bilimler Yüksekokulu	39	585	78
Gölpazarı Meslek Yüksekokulu	8	264	13

Meslek Yüksekokulu	19	300	43
Osmaneli Meslek Yüksekokulu	10	329	10
Pazaryeri Meslek Yüksekokulu	8	350	17
Söğüt Meslek Yüksekokulu	13	375	21
Söğüt (D.EYTAM)	1	14	1
Sağlık Hizmetleri Meslek Yüksekokulu	5	208	9
Sağlık Yüksekokulu Müdürlüğü	10	204	11
Ziraat ve Doğa Bilimleri Fakültesi	6	120	19
TOPLAM	387	8.968	575

1.3.1.5. Ambar,Arşiv ve Atölye Alanları

BİRİMLER/OKULLAR	AMBAR		ARŞİV		ATÖLYE	
	Sayı	Alan (m ²)	Sayı	Alan (m ²)	Sayı	Alan (m ²)
İktisadi ve İdari Bilimler Fakültesi	8	94	4	67	5	1.280
Mühendislik Fakültesi (C Blok)	2	82	3	50	1	451
Fen Edebiyat Fakültesi (E-F Blok)	1	10	10	145	0	0
Bozüyük MYO	3	50	3	50	0	0
Gölpazarı MYO	1	33	1	55	0	0
Meslek Yüksekokulu	1	25	1	25	12	2.080
Osmaneli MYO	4	116	3	72	3	120
Pazaryeri MYO	2	20	1	15	2	516
Söğüt MYO	0	0	1	6	4	250
Sağlık Hizmetler MYO / Sağlık Yüksekokulu Müdürlüğü	1	29	1	19	0	0
Ziraat ve Doğa Bilimleri Fakültesi	1	49	0	0	0	0
Güzel San. Ve Tas. Fak. (D Blok)	1	115	2	30	17	1.470
TOPLAM	25	623	30	534	44	6.167

1.4. SOSYAL ALANLAR

1.4.1. Yemekhane,Kantin ve Kafeteryalar

YEMEKHANELER

YEMEKHANENİN ADI	YERLEŞKE ADI	ADETİ	ALANI (m ²)	KAPASİTE (kişi)
Merkez Personel Yemekhanesi	Merkez Kampüs	1	1.128	600
Merkez Öğrenci Yemekhanesi	Merkez Kampüs	1	657	540
Osmaneli MYO Yemekhanesi	Osmaneli	1	359	150
Pazaryeri MYO Yemekhanesi	Pazaryeri	1	294	56
Bozüyük MYO Yemekhanesi	Bozüyük	1	145	131
Söğüt MYO Yemekhanesi	Söğüt	1	100	80
Gölpazarı MYO Yemekhanesi	Gölpazarı	1	270	108
TOPLAM		7	2.953	1.665

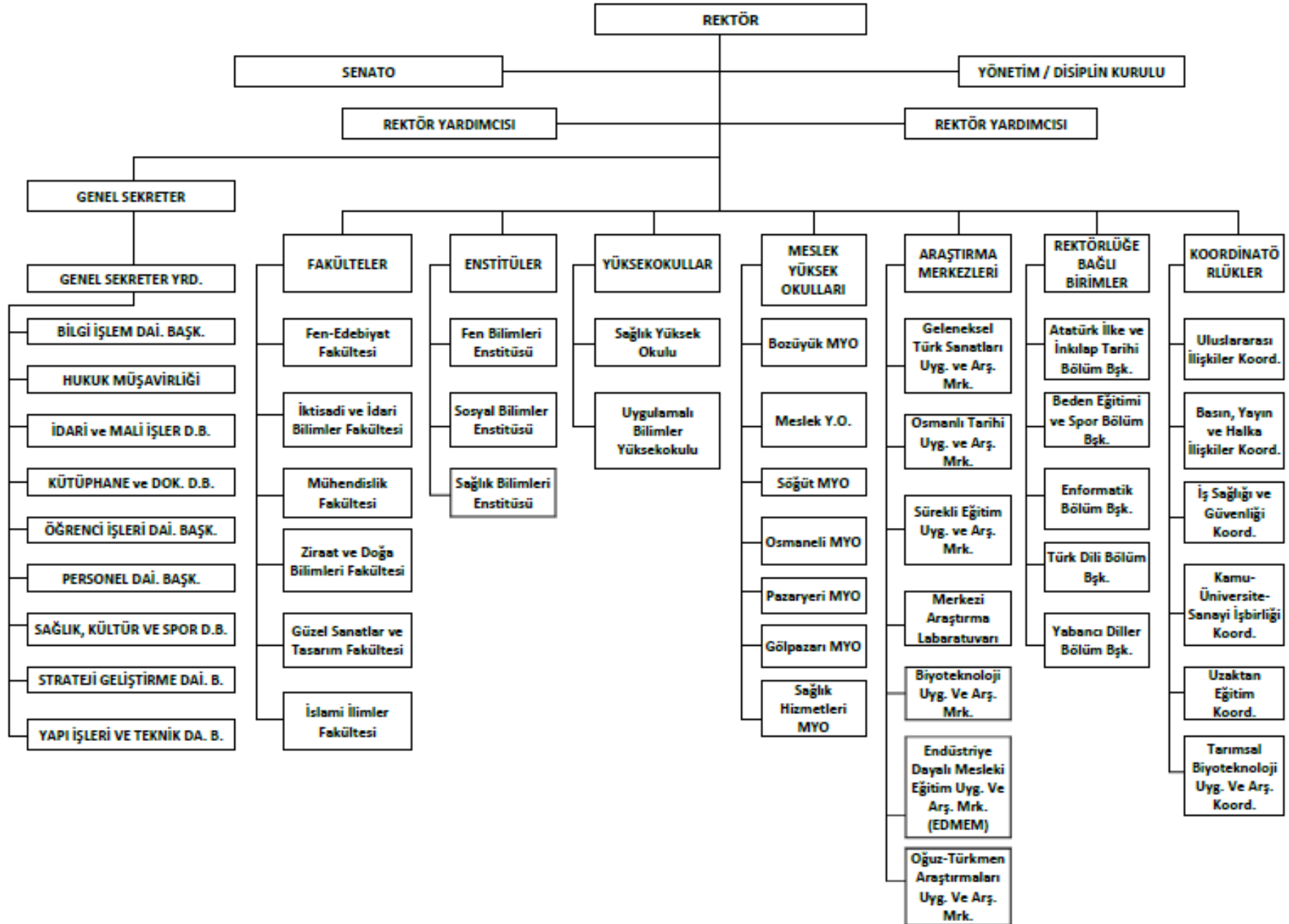
KANTİN, KAFETERYALAR VE KIRTASIYELER

KANTİN/KAFETERYANIN ADI	YERLEŞKE ADI	ADETİ	KAPALI ALANI (m ²)	KAPASİTE (Kişi)
Merkez MYO Kantin	Merkez Kampüs	1	164	175
Mühendislik Fakültesi Çatı Kantini	Merkez Kampüs	1	457	820
İİBF Kantini	Merkez Kampüs	1	224	210
Fen Edebiyat Fakültesi Kantini	Merkez Kampüs	1	252	210
Kütüphane ve Bilgi Merkezi Kantini	Merkez Kampüs	1	105	85
Mühendislik Fakültesi Kantini	Merkez Kampüs	1	255	210
Osmaneli MYO Kantini	Osmaneli	1	369	40
Pazaryeri MYO Kantini	Pazaryeri	1	Yemekhane ile bir	40
Bozüyük MYO Kantini	Bozüyük	1	133	35
Söğüt MYO Kantini	Söğüt	1	292	85
Gölpazarı MYO Kantini	Gölpazarı	1	Yemekhane ile bir	80
Merkez Kirtasiye	Merkez	1	20	-
Bozüyük MYO Kirtasiye	Bozüyük	1	9	-
Söğüt MYO Kirtasiye	Söğüt	1	20	-
İ.İ.B.F Kirtasiye	Merkez	1	10	-
Osmaneli Kirtasiye	Osmaneli	1	10	-
TOPLAM		16	2.320	1.990

1.4.2. Spor Tesisleri

YERLEŐKE ADI	SPOR TESİSİN ADI	KAPALI SPOR TESİSİ		AÇIK SPOR TESİSİ	
		Kapasite (kiři)	Alan (m ²)	Kapasite (kiři)	Alan (m ²)
Merkez Kampüs	Kapalı Spor Salonu	288	646	0	
Merkez Kampüs	Kapalı Halı Saha	402	1125	0	
Merkez Kampüs	Bisiklet Yolu	0	0	0	4.320
Merkez Kampüs	Tırmanma Duvarı	0	0	30	100
Merkez Kampüs	Futbol Sahası (Atletizm Pisti)	0	0	924	7.350
Merkez Kampüs	Tenis Kortu	0	0	0	874
Merkez Kampüs	Basketbol Sahası	0	0	0	646
Merkez Kampüs	Voleybol Sahası	0	0	0	646
Merkez Kampüs	Suquash Salonu	16	62	0	0
Merkez Kampüs	Saęlıklı Yařam Merkezi	0	320	0	0
Merkez Kampüs	Okçuluk Salonu	0	120	0	0
Merkez Kampüs	Pilates- Aerobik Salonu	0	120	0	0
Gölpazarı	Gölpazarı MYO Basketbol Sahası	0	0	0	646
Osmaneli	Osmaneli MYO Basketbol Sahası	0	0	0	646
Pazaryeri	Pazaryeri MYO Basketbol Sahası	0	0	0	646
Pazaryeri	Pazaryeri MYO Halı Sahası	0	0	0	874
Söğüt	Söğüt MYO Basketbol Sahası	0	0	0	646
Söğüt	Söğüt MYO Halı Sahası	0	0	0	874
TOPLAM	18	706	2.393 m²	954	18.268 m²

1.5. ÖRGÜT YAPISI



1.6. BİLGİ VE TEKNOLOJİK KAYNAKLAR

Üniversitemizde yüksek düzeyde ve kaliteli eğitim–öğretim, bilimsel araştırma ve yayın yapılabilmesi ve hizmetlerinin etkin olarak sürdürülebilmesinde bilgi kaynakları ve teknolojik kaynakların önemi büyüktür. Aşağıdaki tablolarda üniversitemizin bilgi kaynaklarının ve teknolojik kaynaklarının 2016 yılı itibariyle sayıları belirtilmiştir.

1.6.1. Yazılımlar

YAZILIM	AÇIKLAMA
Personel Otomasyonu	Personel DB'nin kullandığı personel bilgi sistemidir.
Öğrenci Bilgi Sistemi Yazılımı	Öğrenci İşleri DB'nin kullandığı öğrenci bilgi sistemidir.
Kütüphane Yordam Yazılımı	Kütüphane katalog tarama ve kütüphane envanter yazılımıdır.
AutoCad 2016	Üç boyutlu ve iki boyutlu mühendislik çizim programıdır.
ChemCad Yazılımı	Kimya mühendisliğinin simülasyon programıdır.
Avira Endpoint Security	Antivirüs programıdır.
Windows Server 2012 Standart	Sunucularda kullanılan sunucu işletim sistemidir.
Microsof SQL Server 2012 Enterprise Edition	Veritabanı oluşturma ve derlemede kullanılan bir programdır.
3D max 2016	Üç boyutlu çizim ve render yapan Autocad paketidir.
Solidworks 2015	Genelde makine elemanlarının üç boyutlu çizimleri için kullanılır. (Makine)
Solidcam 2015	Üç boyutlu çizim hesaplamalarında kullanılır. (Makine)
Idecad 7	İnşaat çizim ve hesaplama programıdır. (İnşaat)
Matlab R2013A	Tüm mühendislik dallarıyla ilgili hesaplama modelleri ve bu modellemelerin hesaplamalarının yapılabildiği paket programdır.
Fluid Sim Hidrolik	Akışkanlar için çizimler ve çizimlerin hesaplamalarında kullanılır.
Fluid Sim Pinomatik	Basınç (Hava) için çizimler ve çizimlerin hesaplamalarında kullanılır.
Eviews9	İstatistik hesaplama programıdır.
Ansys Fluent Yazılımı	Akış modelleme programıdır.
IBM SPSS Statistics	İstatistik hesaplama ve analiz programıdır. Visualization Designer Version 1.0.3-
Adobe Creative Cloud Teams	Grafiksel çizim araçlarıdır.
Coreldraw Graphics Suite X7	Grafik tasarım programıdır. (Vektörel çizimler)
Geo5 Version 17	İnşaat mühendisliği hesaplama programıdır.
Remark Office OMR	Optik Okuyucu yazılımıdır. (UZEM)
UZEM-ALMS	Uzaktan Eğitim Yazılımıdır. (UZEM)
UZEM-Perculus	Uzaktan Eğitim Yazılımıdır. (UZEM)

Acronis True Image	İmaj açma ve alma Programıdır. (Bilgi İşlem)
7-Data recovery	Veri Kurtarma Programıdır. (Bilgi İşlem)
MapInfo	Harita Programıdır. (Coğrafya)
Vmware	Sanallaştırma Yazılımıdır.
CheckPoint	Güvenlik Duvarı Yazılımıdır.
Password Manager Pro	Merkezi Parola Yönetim Yazılımıdır.
ActFax	IP Fax Yazılımıdır.
Envision	Elektronik Belge Yönetim Yazılımıdır.
Micro C For PIC	Mikroişlemci programlama yazılımıdır.
Micro C For ARM	Mikroişlemci programlama yazılımıdır.
SSL Sertifikası	Sertifika Yazılımıdır.

1.6.2. Bilgisayarlar

BİLGİSAYARLAR	ADET
Masaüstü Bilgisayar	1.865
Dizüstü Bilgisayar	328
Tümleşik Bilgisayar	36
Laboratuvarda Yer Alan Bilgisayar	761
TOPLAM	2.990

1.6.3. Diğer Bilgi ve Teknolojik Kaynaklar

CİNSİ	ADET
Projeksiyon	352
Tepegöz	4
Barkot Okuyucu	6
Doküman Kamera	2
Fotokopi makinesi	41
Faks	14
Fotoğraf makinesi	13
Televizyonlar	7
Mikroskop Kamerası	1
Sunucular	14
Yazıcılar	355

Yönetilebilir Anahtar	142
Kablosuz Ağ Cihazı	261
Ses Sistemi	2
IP Telefon	1.157
IP Telefon Çağrı Sunucusu	2
Tarayıcı	16
Baskı Makinesi	10
Slayt Makinesi	1
IP Kameralar	261
Telsiz	7
TOPLAM	2.668

1.6.4. Kütüphane Kaynakları

2016 yılı itibarıyla Otomasyon sisteminde bulunan Koleksiyon (Tasnif Edilen)	
Kitap (Basılı)	59.592
Kitap (Elektronik)	164.000
Tez	925
Dergi (Basılı)	1.451
Dergi (elektronik)	16.505
CD/DVD/VCD	271
Çevrimiçi Veritabanı Sayısı	17
Kataloglanmayı bekleyen kitap	15.000
TOPLAM	257.761

1.7. İNSAN KAYNAKLARI

2016 yılında üniversitemizde 475 akademik personel, 273 idari personel olmak üzere toplam 748 personel görev yapmıştır.

1.7.1. Akademik Personelin Kadro ve İstihdam Şekline Göre Dağılımı

UNVAN	KADROLARIN DOLULUK ORANINA GÖRE		
	Dolu	Boş	Toplam
Profesör	19	37	56
Doçent	44	46	90
Yrd. Doçent	131	55	186
Öğretim Görevlisi	115	69	184
Okutman	14	22	36
Çevirici	0	1	1
Eğitim-Öğretim Planlamacısı	0	1	1
Araştırma Görevlisi	125	91	216
Uzman	27	8	35
TOPLAM	475	330	805

1.7.2. Yabancı Uyraklı Akademik Personel

UNVAN	GELDİĞİ ÜLKE	ÇALIŞTIĞI BÖLÜM/BİRİM
Yardımcı Doçent	Azerbaycan	Moleküler Biyoloji ve Genetik
Yardımcı Doçent	İtalya	Arkeoloji
Yardımcı Doçent	Macaristan	Türk Dili

1.7.3. Diğer Üniversitelerde Görevlendirilen Akademik Personel

UNVAN	BAĞLI OLDUĞU BÖLÜM	ADET	GÖREVLENDİRİLDİĞİ ÜNİVERSİTE
Araştırma Görevlisi	Felsefe	1	Ankara Üniversitesi
	Bitki Koruma	1	Ankara Üniversitesi
	Metalurji ve Malzeme Müh.	1	Anadolu Üniversitesi
	Siyaset Bilimi ve Kamu Yönetimi	1	Gazi Üniversitesi
	Kimya ve Süreç Müh.	1	Anadolu Üniversitesi
	Türk Dili Edebiyatı	1	Marmara Üniversitesi
	Felsefe	1	ODTÜ
	Tarih	2	Marmara Üniversitesi
	İnşaat Mühendisliği	1	Anadolu Üniversitesi

	Bilgisayar Mühendisliği	1	Anadolu Üniversitesi
	Sosyoloji	1	Anadolu Üniversitesi
	İstatistik	1	ODTÜ
	Maliye	1	Uludağ Üniversitesi
	Endüstri Ürünleri Tasarımı	1	İstanbul Teknik Üniversitesi
	Endüstri Ürünleri Tasarımı	1	Gazi Üniversitesi
	Endüstri Ürünleri Tasarımı	1	İzmir Yüksek Teknoloji Enstitüsü
	Siyaset Bilimi ve Kamu Yönetimi	1	Ankara Üniversitesi
	Muhasebe ve Denetim	1	Uludağ Üniversitesi
	Siyaset Bilimi ve Kamu Yönetimi	1	Hacettepe Üniversitesi
TOPLAM		20	

1.7.4. 2547 Sayılı Kanunun 40. Maddesi (b) Bendi Uyarınca Üniversitemizde Görevlendirilen Akademik Personel;

UNVAN	Görevlendirildiği Kanun Maddesi	Görevlendirilen Kişi Sayısı	Görevlendirme Sayısı
Profesör	40/b	1	1
TOPLAM		1	1

1.7.5. İdari Personel Kadroların Doluluk Oranına Göre

İDARİ PERSONEL (Kadroların Doluluk Oranına Göre)	DOLU	BOŞ	TOPLAM
Genel İdari Hizmetler	217	181	398
Sağlık Hizmetleri Sınıfı	3	5	8
Teknik Hizmetler Sınıfı	43	72	115
Eğitim ve Öğretim Hizmetleri Sınıfı	0	0	0
Avukatlık Hizmetleri Sınıfı	1	1	2
Din Hizmetleri Sınıfı	0	0	0
Yardımcı Hizmetler Sınıfı	9	12	21
TOPLAM	273	271	544

1.7.6. Personel Atanmasına/Ayrılmasına İlişkin Bilgiler

	Ataması Yapılan Personel Sayısı	Ayrılan Personel Sayısı	
		Emekli	Diğer
Akademik Personel	35	3	44
İdari Personel	19	4	18
İdari Personel (4/B)	0	0	0
Geçici Personel (4/C)	0	0	0
TOPLAM	54	7	62

1.8. SUNULAN HİZMETLER

1.8.1. Eğitim Hizmetleri

1.8.1.1. Öğrenci Sayıları

BİRİMİN ADI	I. ÖĞRETİM			II. ÖĞRETİM			TOPLAM	
	E.	K.	Top.	E.	K.	Top.	K.	E.
Meslek Yüksekokulu	1.643	344	1.987	753	138	891	482	2.396
Sağlık Hizmetleri Meslek Yüksekokulu	60	208	268	37	127	164	335	97
Bozüyük Meslek Yüksekokulu	282	323	605	0	0	0	323	282
Gölpazarı Meslek Yüksekokulu	166	225	391	125	86	211	311	291
Osmaneli Meslek Yüksekokulu	566	305	871	129	129	258	434	695
Pazaryeri Meslek Yüksekokulu	383	467	850	194	146	340	613	577
Söğüt Meslek Yüksekokulu	339	460	799	291	205	496	665	630
ÖN LİSANS TOPLAMI	3.439	2.332	5.771	1.529	831	2.360	3.163	4.968
Uygulamalı Bilimler Yüksekokulu	145	190	335	0	0	0	190	145
Sağlık Yüksekokulu	77	279	356	0	0	0	279	77
Fen-Edebiyat Fakültesi	499	696	1.195	223	182	405	878	722
Güzel Sanatlar ve Tasarım Fakültesi	73	77	150	0	0	0	77	73
İktisadi ve İdari Bilimler Fakültesi	949	1.186	2.135	1.149	985	2.134	2.171	2.098
Mühendislik Fakültesi	1.015	336	1.351	0	0	0	336	1.015
Ziraat ve Doğa Bilimleri Fakültesi	41	20	61	0	0	0	20	41
LİSANS TOPLAMI	2.799	2.784	5.583	1.372	1.167	2.539	3.951	4.171
Fen Bilimleri Enstitüsü	427	170	597	0	0	0	427	170
Sosyal Bilimler Enstitüsü	417	239	656	28	335	363	267	752

LİSANSÜSTÜ TOPLAMI	844	409	1.253	28	335	363	694	922
--------------------	-----	-----	-------	----	-----	-----	-----	-----

1.8.1.2. Yüksek Lisans ve Doktora Programları Öğrenci Sayıları

ENSTİTÜ PROGRAMLARI					
BİRİMLER/BÖLÜMLER	Yüksek Lisans		Toplam Y.L.	Doktora	Genel Toplam
	Tezli	Tezsiz			
Fen Bilimleri Enstitüsü	552	0	552	45	597
Bilgisayar Mühendisliği - YL	67	0	67	0	67
Biyoteknoloji - YL	16	0	16	0	16
Elektrik-Elektronik Mühendisliği - YL	8	0	8	0	8
Elektrik ve Bilgisayar Mühendisliği - DR	0	0	0	7	7
Enerji Sistemleri Mühendisliği - DR	0	0	0	10	10
Enerji Sistemleri Mühendisliği - YL	83	0	83	0	83
İnşaat Mühendisliği Ortak - DR	0	0	0	7	7
İnşaat Mühendisliği Ortak - YL	125	0	125	0	125
Kimya Mühendisliği Ortak - DR	0	0	0	11	11
Kimya Mühendisliği Ortak - YL	67	0	67	0	67
Kimya Ortak - DR	0	0	0	1	1
Kimya Ortak - YL	57	0	57	0	57
Makine ve İmalat Mühendisliği - DR	0	0	0	4	4
Makine ve İmalat Mühendisliği - YL	62	0	62	0	62
Matematik Ortak - DR	0	0	0	1	1
Matematik Ortak - YL	49	0	49	0	49
Moleküler Biyoloji ve Genetik Ortak - DR	0	0	0	4	4
Moleküler Biyoloji ve Genetik Ortak - YL	18	0	18	0	18
Sosyal Bilimler Enstitüsü	610	384	994	25	1.019
Bankacılık ve Sigortacılık - YL	23	0	23	0	23
Coğrafya - DR	0	0	0	5	5
Coğrafya - YL	70	0	70	0	70
İktisat - DR	0	0	0	3	3
İktisat - YL	100	0	100	0	100
İşletme - DR	0	0	0	2	2
İşletme – YL (İ.Ö)	0	150	150	0	150
İşletme - YL	119	0	119	0	119

İşletme - YL	0	21	21	0	21
Kamu Yönetimi - YL	75	0	75	0	75
Küresel Siyaset ve Güvenlik YL (İ.Ö)	0	100	100	0	100
Maliye - YL	31	0	31	0	31
Para-Banka ve Dış Ticaret – YL (İ.Ö)	0	113	113	0	113
Protohistorya ve Önasya Arkeolojisi Ortak - YL	45	0	45	0	45
Tarih - DR	0	0	0	15	15
Tarih - YL	98	0	98	0	98
Türk Dili ve Edebiyatı - YL	49	0	49	0	49
GENEL TOPLAM	1.162	384	1.546	70	1.616

1.8.1.3. Cinsiyete Göre Öğrenci Sayıları

2015-2016 EĞİTİM-ÖĞRETİM YILI II. DÖNEM									
PROGRAMIN ADI	I. Öğretim			II. Öğretim			Toplam		Genel Toplam
Ön Lisans/Lisans/ Lisansüstü Programı	Erkek	Kız	Top.	Erkek	Kız	Top.	Erkek	Kız	
	Ön Lisans	3.191	2.078	5.269	1.473	696	2.169	4.664	2.774
Lisans	2.450	2.504	4.954	1.235	1.150	2.385	3.685	3.654	7.339
Lisansüstü	763	350	1.113	308	39	347	1.071	389	1.460
2016-2017 EĞİTİM-ÖĞRETİM YILI I. DÖNEM									
PROGRAMIN ADI	I. Öğretim			II. Öğretim			Toplam		Genel Toplam
Ön Lisans/Lisans/ Lisansüstü Programı	Erkek	Kız	Top.	Erkek	Kız	Top.	Erkek	Kız	
	Ön Lisans	3.439	2.332	5.771	1.529	831	2.361	3.122	5.009
Lisans	2.799	2.784	5.583	1.372	1.167	2.539	4.400	3.722	8.122
Lisansüstü	844	409	1.253	335	28	363	1.179	437	1.616

1.8.1.4. ÖSYM Tarafından Yerleştirilen ve Kayıt Yaptıran Öğrenci Sayıları

PROGRAMIN ADI	ÖSS Kontenjanı	ÖSS Sonucu Yerleşen	Boş Kalan	Doluluk Oranı
Bankacılık ve Sigortacılık	45	41	4	%91
Dış Ticaret	46	40	6	%86

Grafik Tasarımı	45	41	4	%91
Muhasebe ve Vergi Uygulamaları	49	43	6	%87
Pazarlama	50	41	9	%82
Arkeoloji	61	52	9	%85
Coğrafya	108	104	4	%96
Matemeatik	34	30	4	%88
Moleküler Biyoloji ve Genetik	43	41	2	%95
Tarih	112	102	10	%91
Türk Dili ve Edebiyatı	52	52	0	%100
Büro Yönetimi ve Yönetici Asistanlığı	93	55	38	%59
Halkla İlişkiler ve Tanıtım	88	65	23	%73
Muhasebe ve Vergi Uygulamaları	25	19	6	%76
Yerel Yönetimler	100	77	23	%77
Endüstri Ürünleri Tasarımı	44	41	3	%93
İktisat	255	245	10	%96
İşletme	256	249	7	%97
Maliye	167	164	3	%98
S.B.K.Y.	249	247	2	%99
Yönetim Bilişim Sistemleri	83	82	1	%98
Bilgisayar Programcılığı	83	72	11	%86
Elektrik	49	40	9	%81
Elektrik Enerjisi Üretim, İletim ve Dağ.	44	41	3	%93
Elektronik Haberleşme Teknolojisi	43	41	2	%95
Elektronik Teknolojisi	39	34	5	%87
Gıda Teknolojisi	92	81	11	%88
İnşaat Teknolojisi	89	82	7	%92
Kimya Teknolojisi	33	30	3	%90
Kontrol ve Otomasyon Teknolojisi	43	37	6	%86
Makine	87	75	12	%86
Metalurji	33	30	3	%90
Otomotiv Teknolojisi	58	51	7	%87
Peyzaj ve Süs Bitkileri	32	29	3	%90
Üretimde Kalite Kontrol	44	40	4	%90
Bilgisayar Mühendisliği	63	62	1	%98
Elektrik-Elektronik Mühendisliği	62	60	2	%96
İnşaat Mühendisliği	63	62	1	%98

Kimya ve Süreç Mühendisliği	2	2	0	%100
Makine ve İmalat Mühendisliği	62	61	1	%98
Metalurji ve Malzeme Mühendisliği	11	11	0	%100
Dış Ticaret	34	31	3	%91
Elektrik	35	30	5	%85
İş Sağlığı ve Güvenliği	93	77	16	%82
Makine	28	23	5	%82
Muhasebe ve Vergi Uygulamaları	33	29	4	%87
Sağlık Kurumları İşletmeciliği	115	97	18	%84
Bankacılık ve Sigortacılık	117	96	21	%82
Bilgisayar Programcılığı	101	86	15	%85
Çağrı Merkezi Hizmetleri	122	98	24	%80
Endüstri Ürünleri Tasarımı	43	36	7	%83
Muhasebe ve Vergi Uygulamaları	18	16	2	%88
Tekstil Teknolojisi - Dokuma	14	13	1	%92
Tıbbi Tanıtım ve Pazarlama	49	38	11	%77
Tıbbi ve Aromatik Bitkiler	16	8	8	%50
Çocuk Gelişimi	115	101	14	%87
İlk ve Acil Yardım	55	50	5	%90
Tıbbi Laboratuvar Teknikleri	98	83	15	%84
Çocuk Gelişimi	44	40	4	%90
Hemşirelik	83	82	1	%98
Basım ve Yayın Teknolojileri	96	80	16	%83
Bilgisayar Programcılığı	76	65	11	%85
Büro Yön. ve Yönetici Asistanlığı	83	64	19	%77
Halkla İlişkiler ve Tanıtım	74	49	25	%66
Moda Tasarımı	108	74	34	%68
Sosyal Güvenlik	157	138	19	%87
Turizm ve Otel İşletmeciliği	36	31	5	%86
Bankacılık ve Finans	54	50	4	%92
Muhasebe ve Denetim	55	51	4	%92
Turizm İşletmeciliği ve Otelcilik	62	49	13	%79
Tarla Bitkileri	11	11	0	%100
TOPLAM	5.062	4.468	594	%88

1.8.1.5. Yatay Geçişle Üniversiteye Gelen Öğrenci Sayıları

Programın Adı (Lisans Programı)	Gelen Öğrenci Sayısı
Arkeoloji	1
Coğrafya	4
Matematik	2
Moleküler Biyoloji ve Genetik	3
Tarih	5
Türk Dili ve Edebiyatı	1
İktisat	10
İşletme	6
S.B.K.Y.	9
Yönetim Bilişim Sistemleri	3
Bilgisayar Mühendisliği	4
Elektrik-Elektronik Mühendisliği	3
İnşaat Mühendisliği	8
Kimya ve Süreç Mühendisliği	5
Makine ve İmalat Mühendisliği	2
Metalurji ve Malzeme Mühendisliği	5
Çocuk Gelişimi	2
Hemşirelik	4
Bankacılık ve Finans	1
Tarla Bitkileri	3
TOPLAM	81

1.8.1.6. Dikey Geçişle Üniversiteye Gelen Öğrenci Sayıları

Programın Adı (Lisans Programı)	Gelen Öğrenci Sayısı
Moleküler Biyoloji ve Genetik	5
Endüstri Ürünleri Tasarımı	2
Seramik ve Cam Tasarımı	2
İktisat	17
İşletme	15
Maliye	10

S.B.K.Y.	11
Yönetim Bilişim Sistemleri	8
Bilgisayar Mühendisliği	4
Elektrik-Elektronik Mühendisliği	5
İnşaat Mühendisliği	5
Kimya ve Süreç Mühendisliği	4
Makine ve İmalat Mühendisliği	5
Çocuk Gelişimi	4
Hemşirelik	4
Muhasebe ve Denetim	4
Turizm İşletmeciliği ve Otelcilik	4
Tarla Bitkileri	3
TOPLAM	112

1.8.1.7. 667 Sayılı KHK ile Üniversiteye Gelen Öğrenci Sayıları

Programın Adı (Lisans Programı)	Gelen Öğrenci Sayısı
Coğrafya	15
İşletme	2
S.B.K.Y	1
Elektrik-Elektronik Mühendisliği	6
İnşaat Mühendisliği	3
Çocuk Gelişimi	1
TOPLAM	28

1.8.1.8.-Öğrenci Kontenjanları

Birimin Adı	ÖSS Kontenjanı	ÖSS Sonucu Yerleşen	Boş Kalan	Doluluk Oranı
Fakülteler	1.792	1.677	115	%93,58
Yüksekokullar	279	279	0	%100
Meslek Yüksekokullar	2.853	2.546	307	%89,23
TOPLAM	4.924	4502	422	%91,42

1.8.1.9. Lisans Başarı Oranı

PROGRAMIN ADI	2015-2016 Eğitim Öğretim Yılı II. Dönem		2016-2017 Eğitim Öğretim Yılı I. Dönem	
	ÖĞRENCİ SAYISI	BAŞARI ORANI	ÖĞRENCİ SAYISI	BAŞARI ORANI
Arkeoloji	173	%38	194	%35
Coğrafya	380	%63	432	%66
Kimya	81	%12	68	%15
Matematik	105	%43	127	%41
Moleküler Biyoloji ve Genetik	196	%48	213	%50
Tarih	354	%60	416	%63
Türk Dili ve Edebiyatı	183	%63	201	%70
Endüstri Ürünleri Tasarımı	55	%75	99	%64
Seramik ve Cam Tasarımı	29	%59	59	%62
İktisat	1.154	%53	1.298	%52
İşletme	1.105	%49	1.236	%47
Maliye	568	%58	655	%61
Siyaset Bilimi ve Kamu Yön.	1.085	%53	1.201	%54
Yönetim Bilişim Sistemleri	167	%83	256	%79
Bilgisayar Mühendisliği	228	%50	276	%40
Elektrik-Elektronik Müh.	303	%41	348	%42
İnşaat Mühendisliği	256	%48	288	%53
Kimya ve Süreç Mühendisliği	206	%43	206	%34
Makine ve İmalat Müh.	202	%42	248	%39
Metalurji ve Malzeme Müh.	42	%31	58	%38
Çocuk Gelişimi	82	%98	129	%86
Hemşirelik	146	%88	236	%80
Bankacılık ve Finsans	39	%31	90	%36
Muhasebe ve Denetim	76	%72	130	%60
Turizm İşlet. ve Otelcilik	75	%71	123	%61
Bahçe Bitkileri	2	%50	2	%50
Tarla Bitkileri	47	%60	63	%61

1.8.1.10. Mezun Öğrenci Sayıları

PROGRAMIN ADI	Mezun Olan Öğrenci Sayısı	Yüksek Onur Alan Öğrenci Sayısı	Onur Alan Öğrenci Sayısı	TOPLAM
Bozüyük M.Y.O. Bankacılık ve Sigortacılık	18	8	6	32
Bozüyük M.Y.O. Çevre Koruma ve Kontrol	1	0	0	1
Bozüyük M.Y.O. Dış Ticaret	22	8	8	38
Bozüyük M.Y.O. Grafik Tasarımı	21	13	10	44
Bozüyük M.Y.O. Muhasebe ve Vergi Uyg.	23	6	7	36
Bozüyük M.Y.O. Pazarlama	11	2	2	15
Bozüyük M.Y.O. Seramik, Cam ve Çinicilik	6	0	0	6
F.B.E. Bilgisayar Mühendisliği Y.L.	2	-	-	2
F.B.E. Elektrik-Elektronik Müh. Y.L.	2	-	-	2
F.B.E. Enerji Sistemleri Müh. Y.L.	8	-	-	8
F.B.E. İnşaat Müh. Ortak Y.L.	3	-	-	3
F.B.E. Kimya Müh. Ortak Y.L.	5	-	-	5
F.B.E. Kimya Ortak Y.L.	2	-	-	2
F.B.E. Makine ve İmalat Müh. Y.L.	1	-	-	1
F.B.E. Matematik Ortak Dr.	1	-	-	1
F.B.E. Matematik Ortak Y.L.	2	-	-	2
F.B.E. Moleküler Biyoloji ve Genetik Ortak Dr.	1	-	-	1
F.B.E. Moleküler Biyoloji ve Genetik Ortak Y.L.	4	-	-	4
Fen Edebiyat Fakültesi Arkeoloji	22	27	19	68
Fen Edebiyat Fakültesi Coğrafya	65	68	71	204
Fen Edebiyat Fakültesi Kimya	27	6	4	37
Fen Edebiyat Fakültesi Matematik	9	7	4	20
Fen Edebiyat Fak. Moleküler Biyoloji ve Genetik	35	31	35	101
Fen Edebiyat Fakültesi Tarih	41	47	62	150
Fen Edebiyat Fakültesi Türk Dili ve Edebiyatı	33	30	48	111
Gölpazarı M.Y.O. Büro Yön. ve Yönetici Asistanlığı	33	10	8	51
Gölpazarı M.Y.O. Halka İlişkiler ve Tanıtım	39	6	9	54
Gölpazarı M.Y.O. Muh. ve Vergi Uygulamaları	20	1	1	22
Gölpazarı M.Y.O. Pazarlama	3	0	0	3
Gölpazarı M.Y.O. Yerel Yönetimler	26	15	12	53
İ.İ.B.F. İktisat	233	31	76	340

İ.İ.B.F. İşletme	229	0	97	326
İ.İ.B.F. Siyaset Bilimi ve Kamu Yönetimi	202	1	200	403
İ.İ.B.F. Maliye	103	0	127	230
Meslek Yüksekokulu Bilgisayar Programcılığı	31	0	13	44
Meslek Yüksekokulu Elektrik	26	0	6	32
Meslek Yüksekokulu Elektrik Enerjisi Üretim, İletim ve Dağıtım	11	0	1	12
Meslek Yüksekokulu Elektronik Haberleşme Teknolojisi	26	0	2	28
Meslek Yüksekokulu Elektronik Teknolojisi	18	0	1	19
Meslek Yüksekokulu Gıda Teknolojisi	61	0	16	77
Meslek Yüksekokulu İnşaat Teknolojisi	54	0	22	76
Meslek Yüksekokulu Kimya Teknolojisi	13	0	1	14
Meslek Yüksekokulu Kontrol ve Otomasyon Teknolojisi	31	0	10	41
Meslek Yüksekokulu Makine	30	0	13	43
Meslek Yüksekokulu Metalurji	15	0	6	21
Meslek Yüksekokulu Otomotiv Teknolojisi	21	0	2	23
Meslek Yüksekokulu Peyzaj ve Süs Bitkileri	8	0	3	11
Meslek Yüksekokulu Üretimde Kalite Kontrol	19	0	11	30
Mühendislik Fakültesi Bilgisayar Mühendisliği	25	0	13	38
Mühendislik Fakültesi Elektrik-Elektronik Müh.	50	0	33	83
Mühendislik Fakültesi İnşaat Mühendisliği	54	0	38	92
Mühendislik Fakültesi Kimya ve Süreç Müh.	20	0	5	25
Mühendislik Fakültesi Makine ve İmalat Müh.	24	0	16	40
Osmaneli M.Y.O Dış Ticaret	51	0	13	64
Osmaneli M.Y.O Elektrik	15	0	3	18
Osmaneli M.Y.O İklimlendirme ve Soğutma Tekn.	6	0	3	9
Osmaneli M.Y.O İş Sağlığı ve Güvenliği	57	0	19	76
Osmaneli M.Y.O Makine	25	0	2	27
Osmaneli M.Y.O Muh. ve Vergi Uygulamaları	7	0	3	10
Osmaneli M.Y.O Sağlık Kurumları İşletmeciliği	59	0	21	80
Pazaryeri M.Y.O. Bankacılık ve Sigortacılık	54	0	34	88
Pazaryeri M.Y.O. Bilgisayar Programcılığı	35	0	19	54
Pazaryeri M.Y.O. Çağrı Merkezi Hizmetleri	36	0	50	86
Pazaryeri M.Y.O. Endüstri Ürünleri Tasarımı	13	0	14	27

Pazaryeri M.Y.O. Kozmetik Teknolojisi	1	0	0	1
Pazaryeri M.Y.O. Muh. ve Vergi Uygulamaları	14	0	7	21
Pazaryeri M.Y.O. Organik Tarım	1	0	0	1
Pazaryeri M.Y.O. Tekstil Teknolojisi-Dokuma	10	0	5	15
Pazaryeri M.Y.O. Tekstil Teknolojisi-Terbiye	1	0	0	1
Pazaryeri M.Y.O. Tıbbi Tanıtım ve Pazarlama	35	0	18	53
Pazaryeri M.Y.O. Tıbbi ve Aromatik Bitkiler	12	0	5	17
Sağlık Hizmetleri M.Y.O. İlk ve Acil Yardım	49	0	15	64
Sağlık Hizmetleri M.Y.O. Tıbbi Lab. Teknikleri	50	0	67	117
Sosyal Bilimler Enstitüsü Coğrafya Y.L.	2	-	-	2
Sosyal Bilimler Enstitüsü İktisat Y.L.	4	-	-	4
Sosyal Bilimler Enstitüsü İşletme Y.L.	11	-	-	11
Sosyal Bilimler Enstitüsü Kamu Yönetimi Y.L.	4	-	-	4
Sosyal Bilimler Enstitüsü Küresel Siyaset ve Güvenlik Y.L.	12	-	-	12
Sosyal Bilimler Enstitüsü Para-Banka ve Dış Ticaret Y.L.	6	-	-	6
Sosyal Bilimler Enstitüsü Prohistorya ve Önasya Arkeolojisi Ortak Y.L.	4	-	-	4
Sosyal Bilimler Enstitüsü Tarih Dr.	1	-	-	1
Sosyal Bilimler Enstitüsü Tarih Y.L.	3	-	-	3
Sosyal Bilimler Enstitüsü Türk Dili ve Edebiyatı Y.L.	1	-	-	1
Söğüt M.Y.O. Basım ve Yayım Teknolojileri	55	0	26	81
Söğüt M.Y.O. Bilgisayar Programcılığı	53	0	9	62
Söğüt M.Y.O. Büro Yön. ve Yönetici Asistanlığı	76	0	32	108
Söğüt M.Y.O. Muhasebe ve Vergi Uygulamaları	3	0	0	3
Söğüt M.Y.O. Sosyal Güvenlik	72	0	47	119
Söğüt M.Y.O. Turizm ve Otel İşletmeciliği	14	0	6	20
TOPLAM	2642	317	1437	4396

1.8.1.11. Üniversiteden Ayrılan Öğrenci Sayıları

Birim/Bölüm	Kendi İsteğiyle	Öğr. Ücr. ve Katkı Öğr. Ücr. ve Katkı	Başarısızlık (Azami Süre vb.)	Yük. Öğr. Çıkarma	Yatay Geçiş	Diğer	Genel Toplam
Bozüyük Meslek Yüksekokulu	32	0	0	0	2	0	34
Bankacılık ve Sigortacılık	7	0	0	0	0	0	7
Çevre Koruma ve Kontrol	0	0	0	0	0	0	0
Dış Ticaret	1	0	0	0	0	0	1
Grafik Tasarımı	7	0	0	0	1	0	8
Muhasebe ve Vergi Uyg.	9	0	0	0	0	0	9
Pazarlama	5	0	0	0	1	0	6
Seramik, Cam ve Çinicilik	3	0	0	0	0	0	3
Fen Bilimleri Enstitüsü	6	0	0	0	1	0	7
Bilgisayar Mühendisliği-YL	1	0	0	0	0	0	1
Elektrik Elektronik Müh.-YL	0	0	0	0	0	0	0
Enerji Sistemleri Müh.-DR	0	0	0	0	0	0	0
Enerji Sistemleri Müh.-YL	0	0	0	0	0	0	0
İnşaat Mühendisliği Ortak-YL	2	0	0	0	0	0	2
Kimya Mühendisliği Ortak-DR	0	0	0	0	0	0	0
Kimya Mühendisliği Ortak-YL	1	0	0	0	0	0	1
Kimya Ortak-YL	1	0	0	0	0	0	1
Makine ve İmalat Müh.-YL	0	0	0	0	0	0	0
Matematik Ortak-DR	0	0	0	0	0	0	0
Matematik Ortak-YL	0	0	0	0	0	0	0
Moleküler Biyoloji ve Genetik Ortak-DR	0	0	0	0	0	0	0
Moleküler Biyoloji ve Genetik Ortak-YL	1	0	0	0	1	0	2
Fen-Edebiyat Fakültesi	38	0	0	0	32	0	70
Arkeoloji	13	0	0	0	3	0	16
Coğrafya	7	0	0	0	9	0	16
Kimya	3	0	0	0	0	0	3
Matematik	2	0	0	0	1	0	3
Moleküler Biyoloji ve Genetik	4	0	0	0	2	0	6
Tarih	6	0	0	0	11	0	17

Türk Dili ve Edebiyatı	3	0	0	0	6	0	9
Gölpazarı Meslek Yüksekokulu	32	0	0	0	7	1	39
Büro Yönetimi ve Yönetici Asistanlığı	9	0	0	0	3	0	12
Halkla İlişkiler ve Tanıtım	10	0	0	0	3	0	13
Muhasebe ve Vergi Uyg.	5	0	0	0	0	0	5
Pazarlama	0	0	0	0	0	1	0
Yerel Yönetimler	8	0	0	0	1	0	9
Güzel Sanatlar ve Tasarım Fakültesi	3	0	0	0	2	0	5
Endüstri Ürünleri Tasarımı	2	0	0	0	2	0	4
Seramik ve Cam Tasarımı	1	0	0	0	0	0	1
İktisadi ve İdari Bilimler Fakültesi	64	0	0	0	70	0	134
İktisat	16	0	0	0	21	0	37
İşletme	26	0	0	0	22	0	48
Maliye	8	0	0	0	5	0	13
Siyaset Bilimi ve Kamu Yönetimi	10	0	0	0	19	0	29
Yönetim Bilişim Sistemleri	4	0	0	0	3	0	7
Meslek Yüksekokulu	157	0	0	0	12	0	169
Bilgisayar Programcılığı	11	0	0	0	2	0	13
Elektrik	12	0	0	0	2	0	14
Elektrik Enerjisi Üretim, İletim ve Dağıtım	17	0	0	0	0	0	17
Elektronik Haberleşme Teknolojisi	17	0	0	0	2	0	19
Elektronik Teknolojisi	17	0	0	0	0	0	17
Gıda Teknolojisi	8	0	0	0	0	0	8
İnşaat Teknolojisi	10	0	0	0	3	0	13
Kimya Teknolojisi	3	0	0	0	1	0	4
Kontrol ve Otomasyon Teknolojisi	10	0	0	0	0	0	10
Makine	12	0	0	0	2	0	14
Metalurji	10	0	0	0	0	0	10
Otomotiv Teknolojisi	17	0	0	0	0	0	17
Peyzaj ve Süs Bitkileri	5	0	0	0	0	0	5

Üretimde Kalite Kontrol	8	0	0	0	0	0	8
Mühendislik Fakültesi	23	0	0	0	17	0	40
Bilgisayar Mühendisliği	10	0	0	0	1	0	11
Elektrik0Elektronik Müh.	5	0	0	0	4	0	9
İnşaat Mühendisliği	4	0	0	0	5	0	9
Kimya ve Süreç Mühendisliği	2	0	0	0	2	0	4
Makine ve İmalat Mühendisliği	1	0	0	0	5	0	6
Metalurji ve Malzeme Müh.	1	0	0	0	0	0	1
Osmaneli Meslek Yüksekokulu	41	0	0	0	3	0	44
Dış Ticaret	3	0	0	0	0	0	3
Elektrik	15	0	0	0	0	0	15
İklimlendirme ve Soğutma Teknolojisi	4	0	0	0	0	0	4
İş Sağlığı ve Güvenliği	2	0	0	0	2	0	4
Makine	9	0	0	0	1	0	10
Muhasebe ve Vergi Uygulamaları	2	0	0	0	0	0	2
Sağlık Kurumları İşletmeciliği	6	0	0	0	0	0	6
Pazaryeri Meslek Yüksekokulu	53	0	0	0	10	0	63
Bankacılık ve Sigortacılık	6	0	0	0	3	0	9
Bilgisayar Programcılığı	18	0	0	0	2	0	20
Çağrı Merkezi Hizmetleri	6	0	0	0	1	0	7
Endüstri Ürünleri Tasarımı	9	0	0	0	0	0	9
Kozmetik Teknolojisi	1	0	0	0	0	0	1
Muhasebe ve Vergi Uygulamaları	4	0	0	0	2	0	6
Tekstil Teknolojisi 0 Dokuma	3	0	0	0	1	0	4
Tekstil Teknolojisi 0 Terbiye	0	0	0	0	0	0	0
Tıbbi Tanıtım ve Pazarlama	0	0	0	0	0	0	0
Tıbbi ve Aromatik Bitkiler	6	0	0	0	1	0	7
Sağlık Hizmetleri Meslek Yüksekokulu	9	0	0	0	3	0	12
Çocuk Gelişimi	3	0	0	0	0	0	3
İlk ve Acil Yardım	1	0	0	0	1	0	2
Tıbbi Laboratuvar Teknikleri	5	0	0	0	2	0	7
Sağlık Yüksekokulu	1	0	0	0	11	0	12

Çocuk Gelişimi	0	0	0	0	1	0	1
Hemşirelik	1	0	0	0	10	0	11
Sosyal Bilimler Enstitüsü	15	0	0	0	0	1	15
Coğrafya-YL	0	0	0	0	0	0	0
İktisat-YL	1	0	0	0	0	0	1
İşletme-YL	11	0	0	0	0	1	11
Kamu Yönetimi-YL	0	0	0	0	0	0	0
Küresel Siyaset ve Güvenlik YL	0	0	0	0	0	0	0
ParaOBanka ve Dış Ticaret-YL	1	0	0	0	0	0	1
Protohistorya ve Önasya Arkeolojisi Ortak-YL	0	0	0	0	0	0	0
Tarih-DR	0	0	0	0	0	0	0
Tarih-YL	2	0	0	0	0	0	2
Türk Dili ve Edebiyatı-YL	0	0	0	0	0	0	0
Söğüt Meslek Yüksekokulu	52	0	0	0	19	0	71
Basım ve Yayın Teknolojileri	7	0	0	0	4	0	11
Bilgisayar Programcılığı	19	0	0	0	8	0	27
Büro Yönetimi ve Yönetici Asistanlığı	7	0	0	0	2	0	9
Geleneksel El Sanatları	1	0	0	0	0	0	1
Halkla İlişkiler ve Tanıtım	1	0	0	0	0	0	1
Moda Tasarımı	4	0	0	0	0	0	4
Muhasebe ve Vergi Uygulamaları	5	0	0	0	0	0	5
Sosyal Güvenlik	2	0	0	0	5	0	7
Turizm ve Otel İşletmeciliği	6	0	0	0	0	0	6
Uygulamalı Bilimler Yüksekokulu	8	0	0	0	2	0	10
Bankacılık ve Finans	1	0	0	0	0	0	1
Muhasebe ve Denetim	1	0	0	0	1	0	2
Turizm İşletmeciliği ve Otelcilik	6	0	0	0	1	0	7
Ziraat ve Doğa Bilimleri Fakültesi	2	0	0	0	3	0	5
Bahçe Bitkileri	1	0	0	0	0	0	1
Tarla Bitkileri	1	0	0	0	3	0	4
GENEL TOPLAM	536	0	0	0	194	2	730

1.8.1.12. Üniversiteler Arasında Yapılan İkili Anlaşmalar

Üniversite Adı	Anlaşmanın İçeriği
Anadolu Üniversitesi	Lisansüstü Ortak Protokol
Sakarya Üniversitesi	Lisansüstü Ortak Protokol

1.8.2. Beslenme Hizmetleri

Üniversitemizin yemek sunumu ihale sonucunda belirlenen özel firmalar aracılığı ile yürütülmektedir. Öğrencilerimiz ile akademik ve idari personelimiz için sağlıklı koşullarda gıda mühendisi ve diyetisyen gözetiminde 4 çeşit olarak üretilen yemeklerden her yıl itibariyle belirlenen katkı ücretleri karşılığında yararlanılmaktadır.

İhaleler Kampüs ve bağlı birimler için gerçekleştirilmektedir. Yemek üretimleri ihaleyi alan özel firmaların yemekhanesinde gerçekleştirilmekte; üniversitemize hazır halde getirilerek yemek salonlarında sunulmaktadır.

Yemek Hizmetinden Yararlanan Sayısı	
Öğrenci	404955
Personel	41467
TOPLAM	446.422

1.8.3. Sağlık Hizmetleri

Üniversitemize bağlı fakülte, enstitü, yüksekokul ve meslek yüksekokullarında okuyan öğrencilerin sağlık sorunları, Sağlık, Kültür ve Spor Dairesi Başkanlığınca çözümlenmektedir.

Ailesi herhangi bir sosyal güvenlik kuruluşuna bağlı değil ise bu öğrencilerimizin tedavi giderleri Genel Sağlık Sigortası kapsamında Sosyal Güvenlik Kurumu tarafından karşılanmaktadır.

Üniversitemiz öğrencileri ile personelimize hizmet verecek olan Sağlık Bakanlığına bağlı Aile Sağlığı Merkezi, Sağlık, Kültür ve Spor Dairesi Başkanlığı iş birliğinde faaliyetlerini yürütmektedir.

1.8.4. Kültür Hizmetleri

Üniversitemizde öğrencilerin ilgi alanlarına göre ders dışı boş zamanlarını değerlendirmek, dinlenme ve eğlenme alışkanlığını kazanmalarını sağlamak ve güzel sanatlarla ilgili etkinliklere katılmaya yönlendirmek amacı ile kültür ve sanat faaliyetlerinde programlı çalışmalar gerçekleştirilmiştir. Üniversitemiz 2015-2016 eğitim-öğretim döneminde kültür gezisi, konserler, müzik kursları, sergiler ve ziyaretler gibi çeşitli kültürel faaliyetlerde bulunmuştur.

1.8.4.1. Öğrenci Konseyi

Öğrenci Konseyi, 2547 Sayılı Yükseköğretim Kanununun, Üniversitelerarası Kurula verdiği yetkiye dayanarak hazırlanan Üniversiteler Öğrenci Konseyi Yönetmeliğine göre, üniversitelerin ön lisans, lisans ve yüksek lisans programlarına kayıtlı öğrencilerin eğitim, sağlık, spor ve kültürel ihtiyaçlarının karşılanmasında, öğrencilerin görüşlerini belirleyerek yönetim organlarına bildirilmesi ve yönetim organları ile öğrenciler arasındaki iletişimi oluşturmak amacıyla kurulan birimdir.

Üniversitemiz öğrenci konseyi yönetim kurulu; başkan, başkan yardımcısı, genel sekreter, sayman, halkla ilişkiler birim sorumlusu, çalışma grupları sorumlusu, dış ilişkiler sorumlusu, eğitim sorumlusu ve sağlık kültür spor sorumlusundan oluşmaktadır.

Bilecik Şeyh Edebali Üniversitesi Öğrenci Konseyi 28 Kasım 2008 tarihinde göreve başlamıştır.

1.8.4.2. Öğrenci Kulüpleri

Kulüp/Topluluk Adı	Rapor Yılındaki Öğrenci Kulüpleri Tarafından Yapılan Faaliyetin Adı	Faaliyetin Yapıldığı Tarih
IEEE (Elektik, Elektronik Müh)	Seminer / Siemens Endüstri 4d	02.03.2016
	Seminer / Fastsoft Bilişim ile Proje ve Yazılım Geliştirme	24.03.2016
	Seminer / Mitsubishi	21.04.2016
Türk Dünyası Kulübü	Söyleşi / Uyuşturucu ile Mücadele	10.03.2016
Gene-Cell	Farkındalık / 1-7 Nisan Yeşilay Haftası	04.03.2016
	Farkındalık / 21 Mart Dünya Down Sendromu Günü	21.03.2016
	Farkındalık / 1 Aralık Dünya AIDS Günü	01.12.2016
Arkeoloji Kulübü	Söyleşi / Arkeolojik Yokoluş	15.03.2016
İktisat Düşünce Kulübü	Konferans / Türkiye’de ve Dünya’da Gelir Dağılımı	21.03.2016
	Kariyer Günleri	25-29.04.2016

	Söyleşi / Uluslararası İlişkileri Anlamaya Yönelik Yeni Bakış Açıları	10.05.2016
Kültür ve Sinema Kulübü	Film Gösterimi	17.03.2016
	Film Gösterimi	25.10.2016
	Film Gösterimi / Amistad	07.12.2016
TOG	Seminer / TOG Faaliyetleri Bilgilendirme	12-13.03.2016
	Kariyer Günleri	25-29.04.2016
Gönüllü Genç Girişimciler	Kariyer Panayırı	28.03.2016
	Kariyer Günleri	25-29.04.2016
Yönetim Denetim	Söyleşi / Muhasebenin Geleceği	19.03.2016
	Kariyer Günleri	25-29.04.2016
Gezi ve Etkinlik Kulübü	Kariyer Olanakları	20.04.2016
	Tübitak Eğitim Semineri	02.11.2016
Bilgiyazar Kulübü	Kariyer Günleri	25-29.04.2016
	Söyleşi / Mobil Programlama	04.05.2016
Kafkas Kültür	Kariyer Günleri	25-29.04.2016
Dağcılık Kulübü	Hiking Yürüyüşü	24.04.2016
	Yürüyüş-Trekking Darıca Vadisi	09.10.2016
	Cumalıkızık Trekking	15.10.2016
	Kurtköy Orman Trekking	26.11.2016
Bisiklet Kulübü	Bisiklet Turu	01.05.2016
Muhasebe ve Denetim Kulübü	Söyleşi / Kariyerime İz Bırak Etkinliği	02.05.2016
Bilişim Kulübü	Söyleşi / Windows 10 Uygulama Geliştirme	06.05.2016
Yeniler Kulübü	Anma / Kut'ül Amare Kahramanları	05.05.2016
Kesit	Kitap Okuma Etkinliği	11.05.2016
	Oratoryo / 19 Mayıs Atatürk'ü Anma Gençlik ve Spor Bayramı	18.05.2016
Girişimci Gelişimciler	Kitap Okuma Etkinliği	11.05.2016
Kimya ve Proses Müh. Kulübü	Panel / Hayatın İçindeki Mühendisler	16.05.2016
Genç Yöneticiler Kulübü	Söyleşi / Galip Ensarioğlu	15.05.2016
	Panel / 15 Temmuz Darbe Girişimi/Mustafa Şen-Av. Aydoğan Ahiakın-İlhami Işık	05.12.2016
Tiyatro ve Sahne Sanatları Kulübü	Tiyatro Festivali Söyleşisi	15.11.2016
	Tiyatro Festivali Söyleşisi-Tiyatro Festivali Oyuncuları	22-23-24-25.11.2016

Hemşirelik ve Sağlık Kulübü	Engelliler Günü Farkındalığı- Öğretmen H.Anıl Tekin, Engelli Velisi	08.12.2016
Kariyer Yönlendirme Kulübü	Film Gösterimi / Ölü Ozanlar Derneği	19.12.2016
Diriliş Gençlik Kulübü	Söyleşi /Prof. Dr. Ebubekir Sofuoğlu	22.12.2016
Yönetim ve Bilişim Sistemleri Kulübü	Söyleşi /İnsan Kaynakları ve Bilişim Sistemleri	21.12.2016

1.8.5. Psikolojik Danışmanlık ve Rehberlik Hizmetleri

Sağlık Kültür Spor Dairesi Başkanlığı binasında hafta içi her gün hizmet vermekte olan Psikolojik Danışmanlık ve Rehberlik Birimi'nden, öğrencilerimiz ve üniversitemiz personeli yararlanabilmektedir.

Bireysel görüşme, danışan bireyin başvurusu üzerine gerçekleşir. Görüşme isteyen öğrenci ya da personel kendi isteği ile telefon aracılığıyla ya da birime başvurarak randevu alabilir.

Psikolog, başvuran bireyi dikkatle, saygıyla ve gözlemleyerek dinler. Eleştiriden ve yargıdan uzak bir ortamda kişinin kendini ifade etmesini, başkası tarafından anlaşılmasını, duygularını netleştirmesini sağlar. Her görüşme danışan kişiye özeldir ve danışan kişi ile psikolog arasındaki iletişime göre şekillenmektedir. İlerleyen görüşmelerde psikolog ve danışan, sorunun çözümü için yapılabilecekleri birlikte kararlaştırırlar. Gerekli görülmesi durumunda ön görüşmede veya sonrasında kişilere "Sorun Tanımlama Formu", "Özgeçmiş Formu", "Kaygı Ölçeği", "Beck Depresyon Ölçeği" ve "Rotter Cümle Tamamlama Testi" gibi ölçeklerden biri veya birkaçı uygulanabilir.

Görüşmelerin devam etmesi durumu, başvuran bireylerin çoğunluğunun öğrenci olmasından dolayı değişkenlik göstermekte olup bu değişkenliği etkileyen en büyük faktör olarak da vize, final ve tatil dönemleri olduğu gözlemlenmektedir.

Görüşme Yapılan Öğrenci / Personel Sayısı	24
--	----

1.8.6. Özel Gereksinimli Öğrenci Merkezi

Üniversitemizde öğrenim gören engelli öğrencilerin hayatlarını kolaylaştırabilmek, gerekli tedbirleri almak ve bu yönde düzenlemeler yapmak üzere 14.08.2010 tarihli ve 27672 sayılı Resmi Gazete'de yayımlanan Yükseköğretim Kurumları Özürlüler Danışma ve Koordinasyon Yönetmeliği uyarınca Özel Gereksinimli Öğrenci Birimi oluşturulmuştur. Bahsi geçen yönetmeliğin 11. maddesinin 1.fıkrası 03.01.2013 tarihli ve 28517 sayılı Resmi Gazete'de yayımlanarak doğrudan rektörlüğe bağlı bir birim haline gelmiştir.

1.8.6.1. Özel Gereksinimli Öğrenciler

Engel Durumu	Kişi Sayısı
İşitme	11
Ortopedik	21
Görme	30
Dil ve Konuşma Bozukluğu	1
Diğer	7
TOPLAM	70

Birim	Engel Türleri					Toplam Sayı
	Ortopedik	İşitme	Görme	Dil ve Konuşma	Kronik Sağlık Sorunları	
İktisadi ve İdari Bilimler Fakültesi	6	1	6	-	2	15
Meslek Yüksek Okulu	3	4	5	1	1	14
Fen Edebiyat Fakültesi	1	-	5	-	1	7
Osmaneli MYO	2	-	5	-	1	8
Mühendislik Fakültesi	2	-	3	-	-	5
Bozüyük MYO	2	-	-	-	1	3
Pazaryeri MYO	2	2	2	-	-	6
Söğüt MYO	-	2	3	-	-	5
Uygulamalı Bil. Y.O	1	-	-	-	-	1
Gölpazarı MYO	1	-	1	-	-	2
Güzel Sanatlar ve Tasarım Fakültesi	-	-	-	-	-	-
Sağlık Hizmetleri MYO	-	1	-	-	-	1
Sağlık Y.O	1	-	-	-	-	1
Sosyal Bilimler Enstitüsü	-	-	-	-	-	-
Fen Bilimleri Enstitüsü	-	1	-	-	1	2
Ziraat ve Doğa Bil. Fakültesi	-	-	-	-	-	-
TOPLAM						70

1.8.7. Spor Hizmetleri

Üniversitemiz öğrencilerinin beden ve ruh sağlıklarını korumak ve geliştirmek, onlara disiplinli çalışma alışkanlığı kazandırmak, spora ilgi duymalarını sağlamak, enerjilerini bu olumlu yöne yöneltmek,boş zamanlarını değerlendirmek için ilgi duydukları spor dalında çalışmalarını sağlamak amacıyla spor faaliyetleri organize edilmekte ve imkanları en iyi şekilde kullanabilmeleri sağlanmaya çalışılmaktadır. Spor turnuvaları vb. faaliyetler düzenlemek, faaliyetler için ihtiyaç duyulan malzeme,beslenme ve barınma ihtiyaçlarını organize edilmektedir.

Üniversitemiz personeli de spor hizmetleri ve tesislerden yararlanmaları sağlanmaktadır. 2016 yılına ait bilgiler aşağıdaki tabloda gösterilmiştir.

	Katılınan Spor Dalı	Başarı Sıralaması	Müsabakalara Katılan Kişi Sayısı	Kazanılan Madalya/Kupa Sayısı	Milli Sporcu Sayısı
Öğrenci	SALON FUTBOLU (ERKEK)	3	16	1	-
	BADMİNTON (BAYAN-ERKEK)	3	8	-	-
	GÜREŞ (ERKEK)	-	8	-	-
	BASKETBOL (ERKEK)	6	18	-	-
	FUTBOL (ERKEK)	2	22	1	-
	VOLEYBOL (ERKEK)	4	13	-	-
Toplam	6		85	2	-

1.8.8. Kütüphane Hizmetleri

Kütüphane ve Bilgi Merkezi 5.412 m2 kapalı alana sahiptir. Merkezde Uluğbey, Biruni, Aşıkpaşazade ve Dursunfakih Salonu olarak isimlendirilen dört büyük salonun yanı sıra 7/24 Salonu, 3 adet toplantı salonu, 1 konferans salonu, 1 Fuaye ve dinlenme salonu, 7 adet 8'er kişilik proje ve grup çalışma odası,10 adet çalışma ofisi bulunmaktadır.

Büyük salonlardan 882 m2 olan Uluğbey Salonu ile 612 m2 olan Biruni Salonu, kitaplıkların bulunduğu ve okuyucu hizmetlerinin verildiği salonlardır. Bu salonlarda bulunan rafların kapasitesi 300.000 kitaptır. Aşıkpaşazade Salonu, süreli yayınların, tezlerin ve nadir eserlerin bulunduğu salondur. 608 m2 alana sahiptir. Dursunfakih Salonu ise 608 m2 kapalı alana sahip olup, sadece ders çalışmak üzere hazırlanmış bir okuma salonudur. Bu salonda aynı anda 350 öğrenci ders çalışabilmektedir.

Salonlarımızın oturma kapasitesi toplam 110 kişidir.

Konferans salonu 120 kişilik olup, Üniversitemiz'de yapılan sempozyumlara da ev sahipliği yapmakta, büyük ilgi toplamaktadır. Ayrıca 1 adet 15 kişilik, 2 adet 8'er kişilik toplantı salonu bulunmaktadır.

7/24 Salonunda aynı anda 50 öğrenci ders çalışabilmektedir. Bu salon yetersiz geldiğinde Dursunfakih Salonu da 7/24 açık tutulmakta ve ders çalışan öğrencilerimizin hizmetine sunulmaktadır.

Proje ve grup çalışma odalarımız, öğrencilerimiz tarafından en çok kullanılan ilgi gören alanlardır. İkişer saatliğine ödünç verilen odalar 08.00-23.00 saatleri arasında hizmet vermekte, kütüphane yoğun kullanıldığı zamanlarda 24 saat açık tutulmaktadır.

Kütüphane ve Bilgi Merkezinin içerisinde 50 kişilik kafeterya, 2 adet mescit ve 1 cilt atölyesi bulunmaktadır.

Üniversitemizin tüm birimlerinden Kütüphane ve Bilgi Merkezi'ne gelen yaya kaldırımları özörlülere göre yapılmıştır. Ayrıca Kütüphane binasının girişinden başlayıp tüm alanlara kadar özörlülerin rahat bir şekilde kullanabilmeleri için engelsiz bina olarak inşa edilmiştir.

Kütüphane ve Bilgi Merkezi'nin tüm alanlarında elektrik, su, ısıtma, soğutma, havalandırma, yangın söndürme sistemleri otomasyona bağlanarak akıllı bina sistemi oluşturulmuş, bu sayede gereksiz kullanımlar önlenmiş ve güvenlik ön plana çıkartılmıştır.

Merkez Kütüphane dışında Osmaneli, Gölpazarı ve Pazaryeri Meslek Yüksekokullarında birer adet kütüphane bulunmaktadır. Meslek Yüksekokullarında, üniversitemizin kuruluşundan önce mevcut bulunan kitaplar, Merkez Kütüphaneye getirilerek ayıklama ve kataloglama işlemleri yapılmış ve kütüphane otomasyon programına dâhil edilmiştir. Meslek Yüksekokullarında kütüphane olarak ayrılan mekânlarda, idari personel ve kısmi zamanlı öğrenciler tarafından, şube kütüphanesi olarak hizmet verilmektedir 2014 yılı Mayıs ayında Söğüt MYO Kütüphanesi, görülen lüzum üzerine Merkez kütüphaneye devredilmiştir.

Kütüphanemizde, 2008 yılında bağış olarak kazandırılan YORDAM Kütüphane ve Bilgi Belge Otomasyonu Programı kullanılmaktadır.

Kütüphanemizde kitapların sınıflandırılması LC (Kongre Kütüphanesi) sistemine göre yapılmaktadır.

Basılı ve elektronik kitaplar, aynı arama motoru üzerinden taranabilmektedir.

Ödünç/iade işlemleri 2 adet KMatik (otomatik ödünç/iade istasyonu) ve 2 adet masa üstü ödünç/iade kiti ile yapılmaktadır.

Salonlarımızda 12 adet katalog tarama bilgisayarı bulunmaktadır. 2 adet RFID El Terminali mevcuttur.

2014 yılı içerisinde YORDAM Kütüphane ve Bilgi Belge Otomasyonu Programı yeni versiyonu ile güncelleştirilmiştir. Kitapların ve süreli yayınların sistem üzerinde, kataloglama, ödünç verme, web

üzerinden taranabilme imkânı bulunmaktadır. Ayrıca 2013 yılı içerisinde başlatılan bir çalışma ile kitapların kapak görüntüleri, içindekiler bölümleri ve tanıtım yazıları da katalog bilgilerine dahil edilmeye başlanmış ve 2016 yılı sonu itibariyle 34.000 kitabın bu tür bilgileri otomasyona girilmiştir.

Kitapların izinsiz kütüphane dışına çıkartılmasını engellemek için Kütüphane ve Bilgi Merkezi girişinde iki koridorlu RFID Güvenlik Kapısı, Süreli yayınların bulunduğu Aşıkpaşazade Salonu girişinde ise 2009 yılında satın alınan manyetik banda duyarlı güvenlik kapısı kullanılmaktadır.

Kütüphane ve Bilgi Merkezi'nde bulunan tüm kitaplar, RFID etiketleri sayesinde takip edilmekte, ödünç/iade işlemleri bu etiketler üzerinden yapılmaktadır. Bu sayede Kütüphane giriş/çıkışları kontrol altına alınmakta, istatistikler tutulmakta ve kaçak kitap giriş/çıkışı engellenmektedir.

Merkezimiz, kullandığı ileri düzey ve entegre teknik alt yapısı ve verdiği hizmetler açısından 2016 yılında YORDAM Bilgi Teknolojileri Ltd.Şti. tarafından "Örnek Kütüphane" ödülüne layık görülmüştür.

Kütüphane ve Dokümantasyon Daire Başkanlığı'na ait internet sayfası bulunmaktadır. İnternet sayfasının adresi: <http://w3.bilecik.edu.tr/kutuphane/dir>. İnternet sayfamızda:

- Katalog tarama, elektronik veri tabanları,
- Kütüphane tanıtımı, duyurular,
- İletişim bilgileri
- İşbirlikleri,
- Kullanıcıların üniversitemiz dahilinde kullanabilecekleri diğer bilgiler bulunmaktadır.

Kütüphane ve Bilgi Merkezi kullanıcılarına, ödünç ve iade işlemleri ile gecikmeler ve uyarılar e-postaları üzerinden yapılmaktadır. Bu sayede ödünç alınan materyallerin zamanında teslim edilmesi sağlanmaktadır.

Kütüphane ve Bilgi Merkezi, haftanın her günü 24 saat açıktır. Kitaplıkların bulunduğu salonlar, hafta içi günlerde 08.00-22.00, hafta sonu Cumartesi günü ise 09.00-16.00 saatleri arasında hizmet vermektedir. Okuma Salonu ile 7/24 Salonu sürekli açıktır.

Kütüphane ve Bilgi Merkezi'nde aynı anda 1.200 okuyucu hizmet alabilmektedir.

Kütüphane Otomasyon Sistemi'nde 2016 yılı sonu itibariyle **24.661** kayıtlı kullanıcı bulunmaktadır. Kullanıcıların kategorileri şöyledir:

Öğrenci	22.765
Akademik personel	353
İdari personel	210
Y.Lisans/Doktora	1162
Dış üye	171
TOPLAM	24.661

Merkez, Üniversite kullanıcıları ile birlikte, tüm Bilecik halkına açıktır. Üniversite dışından gelen ve Kütüphane ve Bilgi Merkezi'ni gezmek, kullanmak, ödünç kitap almak isteyenler için hiçbir engel konmamaktadır.

Her öğretim yılı başında Öğrenci İşleri Daire Başkanlığı, Kütüphane ve Dokümantasyon Daire Başkanlığı ve Sağlık Kültür ve Spor Daire Başkanlığı'ndan yetkililerin katılımı ile yeni gelen öğrencilere "Oryantasyon/Kullanıcı Eğitimi" verilmektedir. Bu eğitimde Kütüphane ve Bilgi Merkezi'nin tanıtımı,kullanımı, öğrencilerin uymaları gereken kurallar, hakları, koleksiyonun durumu ve diğer merak edilen konularda bilgilendirmeler yapılmaktadır. 2016 yılı içerisinde toplam 20 saat kullanıcı eğitimi verilmiştir. Bunun dışında Kütüphane ve Bilgi Merkezi'ni ziyarete gelen öğrencilerimize ve üniversite dışından ziyarete gelen misafirlere Kütüphane ve Bilgi Merkezi'nin tanıtımı yapılmaktadır.

Kütüphane ve Bilgi Merkezi'nden, 2016 yılı içerisinde toplam **22.604** kitap kullanıcılara ödünç verilmiştir.

Kütüphane ve Bilgi Merkezi'nin 2016 yılı istatistiklerine göre yaklaşık **392.000** kullanıcı kütüphaneyi ziyaret etmiştir.

Kütüphane ve Bilgi Merkezi'nden, Kütüphaneler Arası İşbirliği Takip Sistemi (KİTS) üzerinden,diğer üniversite kütüphanelerinden bugüne kadar 900 adet kitap talep edilmiş, 96 adet kitap ise Kütüphane ve Bilgi Merkezi'nden diğer üniversite kütüphanelerine ödünç verilmiştir.

Kullanıcılar için Kütüphane ve Bilgi Merkezi giriş katında 55 adet emanet dolabı bulunmaktadır. Dolaplardan 6 tanesi özürülüler için ayrılmıştır.

Yıpranan ve cildi bozulan kitapların küçük tamir ve restorasyonları kendi imkanlarımızla yapılmaktadır. Bu amaçla Merkezimizde cilt atölyesi açılmıştır. Atölyede 1 adet tam elektronik giyotin,cilt ve restorasyon malzemeleri bulunmaktadır.

TÜBİTAK-EKUAL kapsamında üniversitelerin kullanımına açılan veri tabanları ile üniversitemizin abone olduğu veri tabanları dahil, toplam **17 veri tabanı** Üniversitemiz kullanıcılarının erişimine açılmıştır.

Bu veri tabanları:

1. EBSCOhost
2. EBSCO EBook Academic Subscription Collection
3. CAB Abstracts
4. DYNAMED
5. EMERALD PREMIER eJOURNAL
6. IEEE Xplore
7. KNOVEL
8. MENDELEY
9. ScienceDirect

10. Scopus
11. SPRINGER
12. ULAKBİM ULUSAL VERİ TABANLARI(UVT) – ULAKBİM TÜRKİSH NATIONAL DATABASES
13. URKUND
14. Web of Science
15. Hukuk Türk Mevzuat Veri Tabanı
16. Ithenticate-Akademik İntihal Engelleme Programı
17. Hiper Kitap

Kütüphane koleksiyonunda olan veri tabanlarının web üzerinden tek bir tarama motoru vasıtasıyla taranabilirliği sağlanmıştır.

2016 Yıl Sonu İtibariyle Otomasyon Sisteminde Bulunan Koleksiyon (Tasnif Edilen)	
Kitap (Demirbaş Numarası Verilen)	59.500
Elektronik Kitap	160.000
Tez	909
Dergi / Süreli Yayın	17.832
Çevrimiçi Veritabanı Sayısı	14
Kataloglanmayı Bekleyen Kitap	15.000
Toplam	253.255

1.8.9. Bilgi İşlem ve İnternet Hizmetleri

Yeni e-posta sunucusu devreye alınmış ve tüm personelimize 4GB kota verilmiştir. Kütüphane dairesi tarafından abone olunan elektronik veritabanlarına tüm öğrencilerin erişmesi için gerekli vekil sunucu düzenlemeleri yapılmış ve devreye alınmıştır. Üniversitemizin ana web sayfası güncel gereksinimlere uygun olarak yeniden geliştirilmiştir. Süreç yönetimi (BPMN) konusunda çalışmalar yapılmaya başlanmıştır; açık kaynaklı ve ücretsiz olan Process Maker Workflow sistemi kullanılmaya başlanmıştır. Üniversitemizin toplam internet bant genişliği 300Mb/s olacak şekilde artırılmıştır. Akıllı kart sisteminin bina giriş-çıkış denetimi kısmı devreye alınmıştır. Yeni içerik yönetim sistemi devreye alınmış ve tüm birimlerin web siteleri burada barındırılmaya başlanmıştır.

1.9. YÖNETİM VE İÇ KONTROL SİSTEMİ

5018 sayılı Kamu Mali Yönetimi ve Kontrol Kanununda 55. maddede iç kontrolün tanımı yapılmış, 56. maddede amacı belirtilmiş, 57. maddesinde ise kontrolün yapısı ve işleyişi açıklanmıştır.

Kanunun 55'inci maddesinde iç kontrol; idarenin amaçlarına, belirlenmiş politikalara ve mevzuata uygun olarak faaliyetlerin etkili, ekonomik ve verimli bir şekilde yürütülmesini, varlık ve kaynakların korunmasını, muhasebe kayıtlarının doğru ve tam olarak tutulmasını, malî bilgi ve yönetim bilgisinin zamanında ve güvenilir olarak üretilmesini sağlamak üzere idare tarafından oluşturulan organizasyon, yöntem ve süreçle iç denetimi kapsayan malî ve diğer kontroller bütünü olarak tanımlanmıştır.

Maliye Bakanlığı'na 5018 sayılı Kanun ile düzenleme yapma görev ve yetkisi verilmiştir. Maliye Bakanlığı tarafından hazırlanan İç Kontrol ve Ön Malî Kontrole İlişkin Usul ve Esaslar 31/12/2005 tarihli ve 26040 (3. Mükerrer) sayılı Resmi Gazete'de 01/01/2006 tarihinden itibaren yürürlüğe girmek üzere yayımlanmıştır.

İç Kontrol ve Ön Malî Kontrole İlişkin Usul ve Esasların 5'inci maddesinde, iç kontrol standartlarının, merkezi uyumlaştırma görevi çerçevesinde Maliye Bakanlığı tarafından belirlenip yayımlanacağı, kamu idarelerinin, mali ve mali olmayan tüm işlemlerinde bu standartlara uymakla ve gereğini yerine getirmekle yükümlü bulunduğu, ayrıca kanuna ve iç kontrol standartlarına aykırı olmamak koşuluyla, idarelerce görev alanları çerçevesinde her türlü yöntem, süreç ve özellikli işlemlere ilişkin standartlar belirlenebileceği belirtilmiştir.

Söz konusu düzenlemeler doğrultusunda Maliye Bakanlığınca hazırlanan ve 26/12/2007 tarihli ve 26738 sayılı Resmi Gazete'de yayımlanan Kamu İç Kontrol Standartları Tebliği ile kamu idarelerinde iç kontrol sisteminin oluşturulması, uygulanması, izlenmesi ve geliştirilmesi amacıyla 18 standart ve bu standartlar için gerekli 79 genel şart belirlenmiştir.

Maliye Bakanlığı tarafından 02/12/2013 tarihinde yayımlanan genelgede; kamu idarelerinin, iç kontrol sistemlerinin kamu iç kontrol standartlarına uyumunu sağlamak üzere; yapılması gereken çalışmaların ortaya konulduğu eylem planlarını en geç 31/12/2014 tarihine kadar oluşturmaları, eylem planlarında belirtilen eylemleri iki yıl içinde tamamlamaları ve söz konusu çalışmaları etkili bir şekilde ve zamanında yürütmeleri hususunda idarelerin üst yöneticileri tarafından gerekli önlemlerin alınması gerektiği belirtilmiştir. Kamu İç Kontrol Standartlarının uygulanması konusunda kamu idarelerine daha

fazla rehberlik yapmak amacıyla, iç kontrol bileşenleri çerçevesinde hazırlanan ve uygulama adımları ile örneklerini içeren Kamu İç Kontrol Rehberi 10/02/2014 tarihinde yayımlanmıştır.

1.9.1. Üniversitemiz İç Kontrol Alanındaki Aktörler

1.9.1.1. Üst Yönetici

Üst yönetici rektördür. Üst yöneticiler; mesleki değerlere ve dürüst yönetim anlayışına sahip olunmasından, mali yetki ve sorumlulukların bilgili ve yeterli yöneticilerle personele verilmesinden, belirlenmiş standartlara uyulmasının sağlanmasından, mevzuata aykırı faaliyetlerin önlenmesinden, kapsamlı bir yönetim anlayışı ile uygun bir çalışma ortamının ve saydamlığının sağlanmasından görev ve yetkileri çerçevesinde sorumludurlar.

1.9.1.2. Harcama Yetkilisi

Harcama yetkilileri, görev yetki ve alanları çerçevesinde iç kontrolün işleyişinden sorumludurlar. Harcama yetkilileri ve diğer yöneticiler; mesleki değerlere ve dürüst yönetim anlayışına sahip olunmasından, mali yetki ve sorumlulukların bilgili ve yeterli yöneticiler ile personele verilmesinden, belirlenmiş standartlara uyulmasının sağlanmasından, mevzuata aykırı faaliyetlerin önlenmesinden, kapsamlı bir yönetim anlayışı ile uygun bir çalışma ortamının ve saydamlığın sağlanmasından görev ve yetkileri çerçevesinde sorumludur.

1.9.1.3. Mali Hizmetler Birimi Yöneticisi (Strateji Geliştirme Dairesi Başkanı)

Mali Hizmetler Birimi yöneticisi, yönetimin iç kontrole yönelik işlevinin etkinliği ve verimliliğini arttırmak için gerekli çalışmaları yapar ve ön mali kontrol faaliyetinin yürütülmesini sağlar.

1.9.2. Üniversitemizde İç Kontrol Sisteminin Değerlendirilmesi ve Yapılan Çalışmalar

Üniversitemiz 2547 sayılı Yükseköğretim Kanununun 12. maddesi ile düzenlenmiş olan görevleri yerine getirmekte olup stratejik planında yer alan amaçlar ve hedefleri doğrultusunda yönetim ve idari yapılanmasında işlemlerine devam etmektedir. Konuyla ilgili iyileştirme çalışmaları devam etmektedir.

Yönetim ve İdari Birimlerin Yapısını oluşturan en önemli unsurlardan birisi olan iç kontrol çalışmalarına 2009 yılında başlanılarak, Stratejik Plan ve İç Kontrol Standardı Hazırlama Komisyonları oluşturulmuştur. Konuyla ilgili 2009 yılında Üniversitemiz Kamu İç Kontrol Standartlarına Uyum Eylem Planı hazırlanarak Maliye Bakanlığına gönderilmiştir.

15.11.2011 tarihinde, mali karar ve işlemlere ilişkin süreç kontrolü amacıyla Üniversitemiz Ön Mali Kontrol İşlemleri Yönergesi yürürlüğe konulmuştur.

28.11.2012 tarihinde Üniversitemizin akademik birimlerinde yapılacak olan her tür bilimsel araştırma, çalışma, yayın ve etkinliklerde uyulması gereken etik norm ve ilkeleri belirlemek, etiğe aykırı davranışların yaptırımlarını düzenlemek, uygulamayı gözetmek amacıyla oluşturulacak Üniversite Etik Kurulunun görev, yetki ve sorumlulukları ile çalışma esaslarını tespit etmek amacıyla hazırlanan Etik Kurulu Yönergesi yürürlüğe konulmuştur.

Yetki devri ve imza yetkisine ilişkin olarak Merkez Birimleri Yetki Devri ve İmza Yetkilerine İlişkin Usul ve Esaslar Yönergesi yürürlüğe konulmuştur.

18.08.2014 tarihinde başkanlık birimlerinin fonksiyonel ve operasyonel görev dağılımlarını belirlemek verilen görevlerin sonucunu izlemeye ve geleceğe dönük planlamalar yapmaya yönelik mekanizmalar oluşturmak ve hizmetin aksamadan yürütülmesini sağlamak için Strateji Geliştirme Daire Başkanlığı birim yönergesi yürürlüğe konulmuştur.

Misyon ve Vizyon ve temel değerlerimiz belirlenmiştir.

2017-2021 Yılı Stratejik Planı ile yılları performans programları hazırlanmıştır.

Görev tanımı formları, görev dağılım çizelgeleri, süreç çalışmaları, süreç sahibini, riskleri, sorumluları, süreci yürütecek kişide olması gereken yeterlilikler, kontrol faaliyetlerini, fayda maliyet analizini ve iş akış şemalarını da içeren süreç akış formları taslak olarak oluşturulmuştur. Bu taslak doğrultusunda Strateji Geliştirme Daire Başkanlığınca çalışmalar yapılmaktadır.

Üniversitemizde iç kontrol standartlarına katkıda bulunan pek çok otomasyon bilgi sistemi (say2000i, e-bütçe, KBS, TKYS, Öğrenci Bilgi Sistemi vb.) bulunmaktadır.

Gelen ve giden her türlü evrak dâhil iş ve işlemlerin kaydedildiği, sınıflandırıldığı ve dosyalandığı kapsamlı ve güncel bir evrak otomasyon sistemi olan Elektronik Belge Yönetimi Sistemi 2014 yılında kullanılmaya başlanmıştır.

İç kontrol sisteminin oluşturulması, uygulanması ve geliştirilmesi çalışmaları, Üst yöneticinin liderliği ve gözetiminde, İç Kontrol İzleme Ve Yönlendirme Kurulu ve İç Kontrol Standartlarına Uyum Eylem Planı Hazırlama Grubunun yönlendirmesi ve yönetiminde, Strateji Geliştirme Daire Başkanlığının desteğinde harcama birimleri eliyle yürütülmektedir. Kurulun ve Grubun sekretarya hizmetleri Strateji Geliştirme Daire Başkanlığı tarafından yürütülmektedir.

Eylem planında öngörülen çalışmaları gerçekleştirmekle görevli birimler tarafından hazırlanan taslak düzenlemeler ve Grup tarafından belirlenenler, Grubun uygun görüşüyle Kurulun değerlendirilmesine sunulur. Kurulun değerlendirmeleriyle son şekli verilen taslak düzenlemeler Rektörün ve gerekmesi halinde Yönetim Kurulunun veya Senatonun onayına sunulur. Eylem planında belirtilen bazı eylemler birim amirlerinin veya bir üst yöneticinin onayıyla yürürlüğe konulur ve uygulanır.

Eylem planında öngörülen faaliyet ve düzenlemelerin gerçekleşme sonuçları, Strateji Geliştirme Daire Başkanı tarafından her yılın Haziran ve Aralık ayları sonu itibariyle eylem planı formatında Rektöre rapor edilir.

İç kontrol sisteminin oluşturulması uygulanması izlenmesi ve geliştirilmesi amacıyla oluşturulan 79 genel şart içerisinde genel şart hususunda makul güvence sağlanmıştır. Kalan 17 şartın gerçekleştirilebilmesini teminen eylem planındaki takvime uygun biçimde çalışmalar yürütülmektedir.

Üniversitemizin iç kontrol ve kalite gelişim süreci kapsamında bulunan tüm belgelerin Elektronik Kamu Bilgi Yönetim Sistemi (KAYSİS) içerisinde yer alacak şekilde hazırlanması onaylanması ve güncelleştirilmesine ilişkin standartları belirleyen Bilecik Şeyh Edebali Üniversitesi KAYSİS Belgesi Hazırlama Prosedürü 14.12.2015 tarihli senato kararı ile yürürlüğe girmiştir.

Bu prosedür ile kalite süreçleri kapsamında ne tür bilgi ve belgelerin nasıl oluşturulacağı ve yayınlanacağı hususu KAYSİS sistemi ile örtüştürülerek bu konuya ilişkin ana kurallar belirlenmiştir.

2. AMAÇ ve HEDEFLER

2.1. İDARENİN AMAÇ VE HEDEFLERİ

Performans Hedefi 1

Amaç 1	Üniversitemizin fiziki, teknik altyapı ve donanım ihtiyaçlarının karşılanması.
Hedef 1.1	Projelendirilen yapım işlerine başlamak ve tamamlamak.
Hedef 1.2	Yapılması planlanan inşaatlara ait projelendirme çalışmalarını bitirmek.
Hedef 1.3	Mevcut ve yeni oluşturulacak birimlerin, mal/malzeme ve hizmet ihtiyaçları ile onarım ihtiyaçlarının sağlanması.
Hedef 1.4	Bilişim teknolojileriyle ilgili sistem ve donanımlarının güçlendirilmesi.

Performans Hedefi	Akademik ve idari birimlere yeni teknolojiye uygun hizmet ve çalışma ortamı kazandırılması.
Yapım işlerine başlanması ve tamamlanması ile mal malzeme ihtiyaçlarının giderilmesi, hem öğrencilerin hem de personelin daha rahat fiziki koşullarda çalışmalarını sağlayarak, performanslarını yükseltecektir.	

Performans Göstergesi Faaliyetlerden Sorumlu Birim	Akademik Birimler Yapı İşleri ve Teknik Daire Başkanlığı İdari ve Mali İşler Daire Başkanlığı Bilgi İşlem Daire Başkanlığı
---	---

Performans Göstergeleri	2014	2015	2016	2016 Yılı Gerçekleşme
İnşasına başlanan bina alanı.	12.000 m2	38.705 m2	3.000 m2	0

Performans göstergesinin tamamlanma oranı %0 dır.

3.000 m2'lik hibe olarak yapılması planlanan Mühendislik Laboratuvar Binası Yapımı işine 2016 yılı içerisinde başlanamamıştır.

Performans Göstergeleri	2014	2015	2016	2016 Yılı Gerçekleşme
İnşası tamamlanan bina alanı	0	0	31.000 m2	31.000 m2

Performans göstergesinin tamamlanma oranı %100 dür.

2016 yılı içerisinde inşası tamamlanan bina alanı 31.000 m2'dir. D, E, F Derslik Blokları inşaatı bitirilerek eğitim-öğretime açılmıştır.

Performans Göstergeleri	2014	2015	2016	2016 Yılı Gerçekleşme
Projesi yaptırılan iş sayısı.	38.705 m2	0	1	2

Performans göstergesinin tamamlanma oranı %200 dür.

2016 yılı içerisinde BŞEÜ Kapalı Tribün Yapım İş'i ve 3.000 m2'lik Mühendislik Laboratuar binası yapımı işi projeleri tamamlanmıştır.

Performans Göstergeleri	2014	2015	2016	2016 Yılı Gerçekleşme
Birim bazında karşılanan talep sayısı.	300	310	310	271

Performans göstergesinin tamamlanma oranı %87 dir.

Yapı İşleri ve Teknik Daire Başkanlığı, İdari ve Mali İşler Daire Başkanlığı ve Sağlık, Kültür ve Spor Daire Başkanlığınca toplam 271 adet 4734 sayılı kamu ihale kanunu, 4735 sayılı kamu ihale sözleşme kanunu ve ilgili yönetmelikler, tebliğler çerçevesinde üniversitemize ait yapım, mal ve hizmet, makina teçhizat alımları, menkul mal gayri maddi hak alım bakım ve onarım giderlerinin gerçekleştirilmesi işlemleri yapılmıştır.

Performans Göstergeleri	2014	2015	2016	2016 Yılı Gerçekleşme
Yapılan iş sayısı.	10 adet	15 adet	15 adet	1.882

Performans göstergesinin tamamlanma oranı %12.546 dır.

2016 yılı içerisinde Bilgi İşlem Dairesi Başkanlığı tarafından; 1.345 adet bilişim ürünleri bakım ve desteği, 463 adet personel işlemleri (EBYS, e-posta işlemleri), 21 adet bilişim ürünleri taleplerinin değerlendirilmesi, 53 adet kamera ve sunucu ihtiyacı belirlenmesi ve taleplerinin karşılanması ile ilgili iş talebine destek sağlamıştır.

Faaliyetler	Kaynak İhtiyacı		
	Bütçe	Bütçe Dışı	Toplam
Projelendirilen yapım işlerine başlamak ve tamamlamak.	19.026.000.-TL	0	19.026.000.-TL
Yapılması planlanan inşaatlara ait projelendirme çalışmalarını bitirmek.	100.000.-TL	0	100.000.-TL

Mevcut ve yeni oluşturulacak birimlerin, mal/malzeme ve hizmet ihtiyaçları ile onarım ihtiyaçlarının sağlanması.	13.405.000.-TL	0	13.405.000.-TL
Bilişim teknolojileriyle ilgili sistem ve donanımlarının güçlendirilerek yeni teknolojilerin ilave edilmesi.	1.403.000.-TL	0	1.403.000.-TL

Performans Hedefi 2

Amaç 2	Akademik ve İdari personelin yeterliliğinin ve niteliğinin artırılması.
Hedef 2.1	Kişisel ve mesleki gelişim ile yapılan işteki verimliliği artırmaya yönelik çalışmalar yapmak.
Hedef 2.2	İnsan kaynakları planlaması yapılarak personel ihtiyacının giderilmesine yönelik çalışmalar yapmak.

Performans Hedefi	Akademik ve idari personelin eğitim öğretim, mesleki gelişimleri ile idari personelin iş becerilerini destekleyerek, tüm personelin verimliliğini arttırmak.
Personelin gelişmesine yönelik çalışmaları ve personel niteliklerini her yıl daha da artırmak. İnsan kaynakları planlamasını en uygun ve verimi artıracak şekilde yapmak.	

Performans Göstergesi Faaliyetlerden Sorumlu Birim	Akademik Birimler Personel Daire Başkanlığı
---	--

Performans Göstergeleri	2014	2015	2016	2016 Yılı Gerçekleşme
Katılım ve katılımcı sayısı ile düzenlenen eğitimler.	95 adet	95 adet	110 adet	1.267 adet

Performans göstergesinin tamamlanma oranı %1.151dir.

2016 yılı içerisinde bu kapsamda, İş Sağlığı ve Güvenliği Birimi düzenlemiş olduğu 14 adet eğitimde toplam 1.175 personel ve kısmi zamanlı olarak Üniversitemizde çalışan öğrenciye eğitim vermiştir. Yine aynı kapsamda Bilgi İşlem Daire Başkanlığı ve Basın Yayın Halkla İlişkiler Birimi tarafından ortak olarak "Birim Web Sayfaları İçerik Yönetim Sistemi Eğitimi" 4 oturum olarak düzenlenmiş ve bu eğitime 92 personelimiz katılmıştır.

Performans Göstergeleri	2014	2015	2016	2016 Yılı Gerçekleşme
Alınan personel sayısı	23 adet	20 adet	20 adet	54 adet
Performans göstergesinin tamamlanma oranı %270dir. 2016 yılı içerisinde Üniversitemizde 35 akademik, 19 idari toplam 54 personelin atamaları yapılarak göreve başlamışlardır.				

Faaliyetler	Kaynak İhtiyacı		
	Bütçe	Bütçe Dışı	Toplam
Kişisel ve mesleki gelişim ile yapılan işteki verimliliği artırmaya yönelik çalışmalar yapmak.	71.000.-TL	0	71.000.-TL
İnsan kaynakları planlaması yapılarak personel ihtiyacının giderilmesine yönelik çalışmalar yapmak.	48.416.000.-TL	0	48.416.00

Performans Hedefi 3

Amaç 3	Yapılacak bilimsel çalışmalar doğrultusunda ulusal ve uluslararası bilim ve teknolojiye katkı sağlanması.
Hedef 3.1	Bilimsel projelerin hazırlanması ile ulusal ve uluslararası bilimsel toplantı, eğitim ve etkinliklere katılımın sağlanması.
Hedef 3.2	Ulusal ve uluslararası yayın sayısını artırmak.

Performans Hedefi	Uluslararası, ulusal ve sanayi proje işbirliklerinin geliştirilerek projelerden çıkan yayın ve patent sayısını arttırmak.
Proje verimliliğinin yükseltilmesi için projelerle ilgili olarak katılım sağlanan toplantı, eğitim ve etkinlikleri destekleyerek bunlara katılımı her yıl artırmak.	

Performans Göstergesi Faaliyetlerden Sorumlu Birim	Akademik Birimler Özel Kalem (Rektörlük)
---	---

Performans Göstergeleri	2014	2015	2016	2016 Yılı Gerçekleşme
Bilimsel proje sayısı ile alınan eğitim ve gidilen etkinlik sayısı.	146	150	160	277
Performans göstergesinin tamamlanma oranı %346 dır. 2016 yılı içerisinde Üniversitemiz bünyesinde 145 adet bilimsel araştırma projesi desteklenmiş, 61 ulusal 71 uluslararası olmak üzere toplam 132 bilimsel etkinliğe katılım sağlanmıştır.				

Performans Göstergeleri	2014	2015	2016	2016 Yılı Gerçekleşme
Yayın sayısı.	151	160	170	481
Performans göstergesinin tamamlanma oranı % 283'dir. 2016 yılında Üniversitemiz akademik personeline; 118 Uluslararası makale, 70 ulusal makale, 158 Uluslararası bildiri, 110 ulusal bildiri, 25 kitap olmak üzere toplam 481 yayın gerçekleştirilmiştir.				

Faaliyetler	Kaynak İhtiyacı		
	Bütçe	Bütçe Dışı	Toplam
Bilimsel projelerin hazırlanması ile ulusal ve uluslararası bilimsel toplantı, eğitim ve etkinliklere katılımın sağlanması.	320.000.-TL	0	320.000.-TL
Ulusal ve uluslararası yayın sayısını artırmak.	86.000.-TL	0	86.000.-TL

Performans Hedefi 4

Amaç 4	Etik değerler ile çevre sorunlarına duyarlı, özgün düşünce ve çalışmaları ile kendi sahasında önder bireyler yetiştirilmesi.
Hedef 1	Öğrencilerimize yönelik teknik, kültürel ve sosyal amaçlı faaliyetlerin düzenlenmesinin sağlanması.

Performans Hedefi	Öğrencilerin gelişimi için hazırlanan faaliyet sayısı ve içeriklerini her yıl artırmak.
Öğrencilerimizin etik değer algısını geliştirmek, duyarlılık ve sorumluluklarını artırmak için çeşitli faaliyetler yapmak.	

Performans Göstergesi Faaliyetlerden Sorumlu Birim	Akademik Birimler Sağlık, Kültür Ve Spor Daire Başkanlığı
---	--

Performans Göstergeleri	2014	2015	2016	2016 Yılı Gerçekleşme
Yapılan faaliyet sayısı.	60	65	70	135

Performans göstergesinin tamamlanma oranı %192dir.

2016 yılı içerisinde 45 kulüp etkinliği, 6 spor müsabakasına katılım, 84 panel-toplantı olmak üzere toplam 135 faaliyet gerçekleştirilmiştir.

Katılınan çeşitli alanlardaki spor müsabakalarında 1 adet 2.'lik, 2 adet 3.'lük, 1 adet 4.'lük ve 1 adet de 6.'lık dereceleri kazanılmıştır.

Bu faaliyetin gerçekleşmesi için 26 öğrenci kulübü faaliyet göstermektedir. Öğrencilere verilen spor hizmetleri için gereken fiziksel imkânlar sağlanmıştır. Yüksekokul ve fakültelerimiz de kendi bünyelerinde teknik ve sosyal gezilerle öğrencilerin sosyal ve akademik gelişimine destek olmaktadır.

Faaliyetler	Kaynak İhtiyacı		
	Bütçe	Bütçe Dışı	Toplam
Öğrencilerimize yönelik teknik, kültürel ve sosyal amaçlı faaliyetlerin düzenlenmesinin sağlanması.	614.000.-TL	0	614.000.-TL

Performans Hedefi 5

Amaç 5	Ulusal ve uluslararası düzeyde tanınırlığın ve tercih edilebilirliğin artırılması.
Hedef 5.1	Ulusal ve Uluslararası düzeyde yapılacak sempozyum, kongre, panel gibi etkinliklerin artırımının sağlanması.
Hedef 5.2	Tanınırlığı artırmak amacıyla basın ve yayın araçlarının daha etkin kullanımının sağlanması.

Performans Hedefi	Etkinlik sayısını ve kalitesini artırarak, basın yoluyla ve özendirici haberlerle yüksek puanlı öğrencilerin üniversitemizi tercih etmelerinin sağlanması.
Üniversitemiz ile ilgili olumlu haber sayısını artırmak için çeşitli faaliyetler düzenleyerek bilinirliği sağlamak.	

Performans Göstergesi Faaliyetlerden Sorumlu Birim	Akademik Birimler Sağlık, Kültür Ve Spor Daire Başkanlığı Özel Kalem (Rektörlük)
---	--

Performans Göstergeleri	2014	2015	2016	2016 Yılı Gerçekleşme
Sempozyum, kongre, panel gibi düzenlenen etkinlik sayısı.	56	60	65	84
Performans göstergesinin tamamlanma oranı %129'dur. 2016 yılı içinde 84 adet sempozyum, konferans, panel gibi etkinlikler düzenlenmiş, öğrencilerin ve akademik personelin alanlarında yeni bakış açıları kazanıp, yeni akımlar konusunda bilgi sahibi olmaları için gayret gösterilmiştir.				

Performans Göstergeleri	2014	2015	2016	2016 Yılı Gerçekleşme
Dağıtılan materyal ile yapılan haber sayısı.	37	50	60	100
Performans göstergesinin tamamlanma oranı %129dur. 2016 yılı içerisinde son dönemde ortaya çıkan ilginin sonucunda tüm Türkiye'den pek çok ortaöğretim kurumundan Üniversite tanıtım materyali talepleri gelmiş olup bu konuda 100'ün üzerinde talep cevaplanmıştır. Üniversitemizin sosyal ve akademik alanlarda kazandığı başarılar, hem yerel hem de ulusal haberlere konu edilerek Üniversitemizin tanınırlığını genişletmek ve tercih edilirliliğini sağlamak için çalışmalarımız gayretle devam etmektedir. Üniversite genelinde farklılıklar arz eden web sayfaları kurumsal hale getirilerek standartlaştırıldı. Birimlerden temsilciler belirlenerek her birimin kendi sayfası için çalışma imkanı yaratıldı. Web sayfasının ardından sosyal medya ihtiyacı ortaya çıkmış ve kısa sürede bu konuda aşama kaydedilmiştir. Facebook üzerinden açılan üniversitemize ait sayfada, gerek ana web sayfası duyurular gerekse yerel ve ulusal basında çıkan hakkımızdaki haberler paylaşılmaktadır. Kısa sürede 1200 beğeni rakamına ulaşılmıştır. Twitter sayfamızda hayata geçmiş olması buradaki takipçi sayısı 2700 lü seviyelere ulaşmıştır. Ayrıca üniversite kontrolünde olmayan, kullanıcılar tarafından bilinmediği için soruna sebep olan pek çok twitter sayfasının kapatılması sağlanarak kurumsal varlığımız korunmuştur. Üniversitemizin tanıtım videosu da üniversite içinde çekimler yapılarak hazırlanmıştır. Basınla ilişkilerin düzenlenmesi ve kamuoyuna doğru bilgi aktarılması adına bir basın grubu kurulmuş ve bu grup içindeki basın birliklerine kahvaltı verilmiştir.				

Faaliyetler	Kaynak İhtiyacı		
	Bütçe	Bütçe Dışı	Toplam
Ulusal ve Uluslararası düzeyde yapılacak sempozyum, kongre, panel gibi etkinliklerin artırımının sağlanması.	218.000.-TL	0	218.000.-TL
Tanınırlığı artırmak amacıyla basın ve yayın araçlarının daha etkin kullanımının sağlanması.	25.000.-TL	0	25.000.-TL

Performans Hedefi 6

Amaç 6	Kurumsal kültürün yerleştirilmesi.
Hedef 6.1	Üniversitemiz iç kontrol sisteminin kurulması konusunda çalışmalar yapılmasının sağlanması.
Hedef 6.2	Yöneticilerin kurum kültürünün gelişiminin takip edilmesinin sağlanması.

Performans Hedefi	İç kontrol sisteminin etkin olarak uygulanması.
Kurumsal kültürün oluşturulması ve oturtulması için standardizasyon sağlayacak olan iç kontrol sisteminin yerleşmesi. Oluşturulan iç kontrol eylem planının tam olarak uygulanır olması.	

Performans Göstergesi Faaliyetlerden Sorumlu Birim	Özel Kalem (Rektörlük) Strateji Geliştirme Daire Başkanlığı
---	--

Performans Göstergeleri	2014	2015	2016	2016 Yılı Gerçekleşme
Tamamlanan eylem sayısı	34	50	60	62

Performans göstergesinin tamamlanma oranı %103 tür.
İç kontrol eylem planımız hazırlanmış olup, iç kontrol sistemi hakkında tüm birimlerin bilgi sahibi ve sisteme entegre olması için çalışmalar yapılmakta; bu çalışmaların koordinasyonu Strateji Geliştirme Dairesi Başkanlığınca yürütülmektedir. 2016 yıl sonu itibarıyla 62 eylem tamamlanmıştır. Bu kapsamda KAYSİS çalışmaları içinde üniversitemiz bünyesinde kullanılan tüm belgelerin standart hale getirilerek hazırlanıp onaylanması çalışmalarına başlanılmıştır.

Performans Göstergeleri	2014	2015	2016	2016 Yılı Gerçekleşme
Düzenlenen eğitim sayısı.	2	5	7	1

Performans göstergesinin tamamlanma oranı %14'tür.
2016 yılı içerisinde iç kontrolün bir unsuru olarak stratejik plan konusunda 1 adet eğitim düzenlenmiştir.

Faaliyetler	Kaynak İhtiyacı		
	Bütçe	Bütçe Dışı	Toplam
Üniversitemiz iç kontrol sisteminin kurulması konusunda çalışmalar yapılmasının	5.000.-TL	0	5.000.-TL

sağlanması.			
Yöneticilerin kurum kültürünün gelişiminin takip edilmesinin sağlanması.	7.000.-TL	0	7.000.-TL

Performans Hedefi 7

Amaç 7	Öğrencilerimizin kendilerini çok yönlü geliştirmeleri için sosyal, kültürel ve sportif imkanların artırılması.
Hedef 7.1	Üniversitemiz yatırımları içerisinde spor sektöründe yer alan ve projelendirilen yapım işlerinin inşaatlarını tamamlamak.
Hedef 7.2	Öğrencilerimize sunulan hizmet kalitesinin artırılması.

Performans Hedefi	Öğrenci etkinliklerinin çeşitlendirilmesi için gereken altyapı ve hizmet imkânlarının oluşturulması.
Öğrencilerin gelişimi için gerekli olan sportif faaliyetler için hazırlanan tesislere ilişkin projelendirilen yapım işlerinin inşaatlarının hızlı şekilde tamamlanması.	

Performans Göstergesi Faaliyetlerden Sorumlu Birim	Sağlık, Kültür ve Spor Daire Başkanlığı
---	---

Performans Göstergeleri	2014	2015	2016	2016 Yılı Gerçekleşme
İnşasına başlanan yapım işi sayısı.	0	0	1	0
Performans göstergesinin tamamlanma oranı %0'dır. 2016 yılı içerisinde Kampüs alanı içinde sportif müsabakalar ve mezuniyet törenlerinde seyirci katılımını sağlamak amacıyla Açık Spor Tesisleri bünyesinde Kapalı Tribün ve Soyunma Odaları yapılması işinin proje aşaması tamamlanmış bu aşama uzun sürdüğünden inşasına başlanamamıştır. 2017 yılı içerisinde inşaat çalışmalarına başlanacaktır.				

Performans Göstergeleri	2014	2015	2016	2016 Yılı Gerçekleşme
Konuyla ilgili yapılan faaliyet sayısı.	125	130	135	532
Performans göstergesinin tamamlanma oranı %394'tür. 2016 yılı içerisinde 493 öğrenciye burs vermiş, 24 öğrenci medikososyal bünyesinde sağlık imkanlarından faydalanmış, 9 branşta öğreticiyle spor ve müzik eğitimleri verilmiş, 6 spor müsabakasına katılım sağlamıştır.				

Faaliyetler	Kaynak İhtiyacı		
	Bütçe	Bütçe Dışı	Toplam
Üniversitemiz yatırımları içerisinde spor sektöründe yer alan ve projelendirilen yapım işlerinin inşaatlarını tamamlamak.	3.000.000-TL	0	3.000.000-TL
Öğrencilerimize sunulan hizmet kalitesinin artırılması.	1.876.000-TL	0	1.876.000-TL

Performans Hedefi 8

Amaç 8	İlimizin eğitim, sosyal, kültürel ve teknoloji alanlarında geliştirilmesine katkıda bulunmak ve ilgili kuruluşlarla işbirliğinin sağlanması
Hedef 8.1	İlimizdeki Kamu Sektörü ve Özel Sektör ile bilimsel, kültürel, sosyal amaçlı ortak projelerin geliştirilmesi, konferans, seminer gibi etkinlikler düzenlenmesinin sağlanması.

Performans Hedefi	Paydaşlarda yapılan ortak iş, proje, etkinlik sayısının artırılması.
Bilimsel çalışmalar ve ar-ge faaliyetleriyle, sosyal, kültürel aktiviteleri ilimizde çoğaltmak, sanayi üniversite işbirliğini geliştirerek öğrencilerin daha iyi eğitim almasını ve iş dünyasına yakın olarak iş hayatına daha iyi hazırlanmasını sağlamak.	

Performans Göstergesi Faaliyetlerden Sorumlu Birim	Akademik Birimler Sağlık, Kültür Ve Spor Daire Başkanlığı
---	--

Performans Göstergeleri	2014	2015	2016	2016 Yılı Gerçekleşme
Hazırlanan proje ve düzenlenen etkinlik sayısı.	40	50	55	35

Performans göstergesinin tamamlanma oranı %63'tür.

2016 yılında EDMEM'de Hidrolik- Elektrohidrolik, Pnömatik-Elektro Pnömatik, PLC Temel Seviye, Mekatronik, Robotik Kursarı, PLC İleri Seviye kursları olmak üzere 6 adet düzenlenmiştir. Paydaşlarla gerçekleştirilen projelerde 4 Adet TÜBİTAK Projesi, 1 adet Gençlik Programı Projesi, 1 Adet BEBKA Projesi bulunmaktadır. Bunların dışında 23 adet kamu, sanayi, yerel yönetimlerle birlikte yapılan etkinlik, panel, eğitim ve imzalanan protokoller bulunmaktadır.

Üniversitemiz birçok alanda paydaşlarıyla omuz omuza çalışarak hizmet kalitesini ve paydaş memnuniyetini en üst düzeye çıkartmaya gayret etmektedir. Paydaşlarla beraber düzenlenen sosyal etkinlikler dışında, BEBKA ve SANTEZ projeleri gibi ortak çalışmalarla bu işbirliğini akademik alana da taşımaktadır. Bu kapsamda Üniversitemizde Teknoloji Transfer Ofisi kurulmuştur.

Faaliyetler	Kaynak İhtiyacı		
	Bütçe	Bütçe Dışı	Toplam
İlimizdeki Kamu Sektörü ve Özel Sektör ile bilimsel, kültürel, sosyal amaçlı ortak projelerin geliştirilmesi, konferans, seminer gibi etkinlikler düzenlenmesinin sağlanması.	84.000-TL	0	84.000-TL

3. FAALİYETLERE İLİŞKİN BİLGİ ve DEĞERLENDİRMELER

3.1. MALİ BİLGİLER

3.1.1. Bütçe Uygulama Sonuçları

3.1.1.1. Bütçe Giderleri

Üniversitemize 2016 yılı için 88.656.000 TL ödenek verilmiş olup, 2016 yılında toplam 84.748.783-TL'lik gider gerçekleşmiştir. Toplam bütçe giderleri olarak aşağıda belirtildiği üzere %96'lık oranda bütçe gerçekleşmesi sağlanmıştır.

- (01) Personel Giderleri (Memurlar): 42.270.390 TL
- (02) Sos. Güv. Kur. Dev. Primleri (Memurlar): 5.685.446 TL
- (03) Mal ve Hizmet Alım Giderleri: 13.391.550 TL
- (05) Cari Transferler: 1.124.088 TL
- (06) Sermaye Giderleri: 22.277.308 TL

3.1.1.2. Bütçe Gelirleri

Üniversitemizde 2016 yılı için 88.656.000 TL olan gelir, 2016 yılında toplam 82.688.129 TL tutarında gerçekleşmiştir. Genel bütçe gelirleri olarak aşağıda belirtildiği üzere %93'lük oranda bütçe gerçekleşmesi sağlanmıştır.

- (03) Teşebbüs ve Mülkiyet Gelirleri: 6.801.656 TL
- (4) Alınan Bağış ve Yardımlar ile Özel Gelirler: 74.596.150 TL
- (5) Diğer Gelirler: 1.209.414 TL

3.1.2. Temel Mali Tablolara İlişkin Açıklamalar

3.1.2.1. Bütçe Giderleri Tablosu

	2016 BAŞLANGIÇ ÖDENEĞİ	2016 YILI GERÇEKLEŞME	GERÇEKLEŞME ORANI(%)
Bütçe Giderleri Toplamı	88.656.000	84.748.783	96%
01-Personel Giderleri	42.173.000	42.270.390	100%
Memurlar	41.684.000	41.903.295	
Geçici Personel	489.000	367.095	
02-Sosyal Güvenlik Kurumlarına Devlet Primi Giderleri	5.551.000	5.685.446	102%
Memurlar	5.463.000	5.593.852	
Geçici Personel	88.000	91.594	
03-Mal ve Hizmet Alım Giderleri	13.204.000	13.391.550	101%
Tüketime Yönelik Mal ve Malzeme Alımları	6.161.000	6.155.687	
Yolluklar	358.000	252.173	
Görev Giderleri	16.000	54.836	
Hizmet Alımları	5.967.000	6.246.536	
Temsil ve Tanıtma Giderleri	25.000	18.509	
Menkul Mal, Gayri maddi Hak Alım, Bakım ve Onarım Giderleri	531.000	582.257	
Gayrimenkul Mal Bakım ve Onarım Giderleri	146.000	81.263	
Tedavi ve Cenaze Giderleri	-	-	
04-Faiz Giderleri	-	-	-
05 - Cari Transferler	1.428.000	1.124.088	78%
Görev Zararları	1.078.000	870.413	
Kâr Amacı Gütmeyen Kuruluşlara Yapılan Transferler	350.000	251.875	
06-Sermaye Giderleri	26.300.000	22.277.308	85%
Mamul Mal Alımları	2.950.000	3.085.184	
Gayri Maddi Hak Alımları	50.000	54.780	
Gayrimenkul Alımları ve Kamulaştırma	0	0,00	
Gayrimenkul Sermaye Üretim Giderleri	22.100.000	17.862.363	
Menkul Malların Büyük Onarım Giderleri	0	76.691	
Gayrimenkul Büyük Onarım Giderleri	1.200.000	1.198.290	

3.1.2.2. Bütçe Gelirleri Tablosu

GELİR EKONOMİK KOD	2016 YILI PLANLANAN GELİR	2016 YILI GERÇEKLEŞEN	DURUM
03 Teşebbüs ve Mülkiyet Gelirleri	3.159.000	6.801.564,52	3.642.564,52
03.1 Mal ve Hizmet Satış Gelirleri	3.156.000	6.374.357,31	3.218.357,31
03.1.1.01 Şaartname, Basılı Evrak, Form Satış Gelirleri	1.000,00	1.510,00	510
03.1.2.03 Avukatlık Vekalet Ücreti Gelirleri	0	465,52	465,52
03.1.2.04 Kurs, Toplantı, Seminer, Eğitim vb. Faaliyet Gelirleri	0	23.110,00	23.110,00
03.1.2.05 Danışmanlık / Bilgilendirme Gelirleri	0	12.311,50	12.311,50
03.1.2.29 Birinci Öğretimden Elde Edilen Gelirler	253.000,00	395.981,06	142.981,06
03.1.2.31 İkinci Öğretimden Elde Edilen Gelirler	2.200.000,00	3.635.164,51	1.435.164,51
03.1.2.32 Yaz Okulu Gelirleri	149.000,00	577.019,12	428.019,12
03.1.2.33 Tezsiz Yüksek Lisans Gelirleri	110.000,00	503.880,00	393.880,00
03.1.2.37 Kantin Kafeterya İşletme Gelirleri	32.000,00	0	-32.000,00
03.1.2.99 Diğer Hizmet Gelirleri	411.000,00	1.224.915,60	813.915,60
03.6 Kira Gelirleri	3.000	427.207,21	424.207,21
03.6.1.01 Lojman Kira Gelirleri	3.000,00	3.515,44	515,44
03.6.1.99 Diğer Taşınmaz Kira Gelirleri	0	423.691,77	423.691,77
04 Alınan Bağış ve Yardımlar ile Özel Yardımlar	83.688.000	74.596.149,92	-9.091.850,08
04.2 Merkezi Yönetim Büt. Dahil İd.Alınan Bağış ve Yardımlar	83.688.000	74.592.549,92	-9.095.450,08
04.2.1.01 Hazine Yardımı	57.388.000,00	61.302.549,92	3.914.549,92
04.2.2.01 Hazine Yardımı	26.300.000,00	13.290.000,00	-13.010.000,00
04.5 Proje Yardımları	0	3.600,00	3.600,00
04.5.1.13 YÖK Burs Destekleri	0	3.600,00	3.600,00
05 Diğer Gelirler	1.809.000,00	1.290.413,68	-518.586,32
05.1 Faiz Gelirleri	213.000,00	94.774,17	-118.225,83
05.1.9.01 Kişilerden Alacaklar Faizi	1.000,00	2.925,17	1.925,17
05.1.9.03 Mevduat Faizleri	211.000,00	91.849,00	-119.151,00
05.1.9.99 Diğer Faizler	1.000,00	0	-1.000,00
05.2 Kişi ve Kurumlardan Alınan Paylar	3.000,00	5.227,30	2.277,30
05.2.5.16 Araştırma Projeleri Gelirleri Payı	3.000,00	0	-3.000,00
05.2.6.16 Araştırma Projeleri Gelirleri Payı	0	5.277,30	5.277,30

05.3 Para Cezaları	0	22.815,28	22.815,28
5.9 Diğer Çeşitli Gelirler	1.593.000,00	1.167.546,93	-425.453,07
05.3.2.99 Diğer İdari Para Cezaları	0	22.815,28	22.815,28
05.9.1.01 İrat Kaydedilecek Nakdi Teminatlar	0	0,05	0,05
05.9.1.06 Kişilerden Alacaklar	1.000,00	150.536,22	149.536,22
05.9.1.19 Öğrenci Katkı Payı Telafi Gelirleri	1.592.000,00	1.000.811,00	-591.189,00
05.9.1.99 Yukarıda Tanımlanmayan Diğer Çeşitli Gelirler	0	16.199,66	16.199,66
06 Sermaye Gelirleri	0	0,72	0,72
06.1.9.99 Diğer Çeşitli Taşınmaz Satış Gelirleri	0	0	0
06.2.1.01 Taşınır Satış Gelirleri	0	0,72	0,72
	88.656.000,00	82.688.128,84	-5.967.871,16

3.2. PERFORMANS BİLGİLERİ

3.2.1. Faaliyet ve Proje Bilgileri

3.2.1.1. Faaliyet bilgileri

3.2.1.1.1. Sosyal ve Kültürel Faaliyet Bilgileri

Faaliyet Türü	Düzenlenen Toplantı Sayısı		
	Ulusal	Uluslararası	Toplam
Sempozyum ve Kongre	-	1	1
Konferans	10	-	10
Panel	2	-	2
Seminer	3	-	3
Söyleşi	15	-	15
Konser	1	-	1
Sergi	-	-	-
Teknik Gezi	15	-	15
Kültürel Gezi	22	-	22
Eğitim Semineri	4	-	4
Çalıştay	-	-	-
Toplantı	2	-	2
Açılış Programı	2	-	2
Anma Programı	1	-	1
Özel Hafta ve Günler	4	-	4
Şenlik	2	-	2
TOPLAM	84	-	84

3.2.1.1.2. Yayınlarla İlgili Faaliyet Bigileri

YAYIN TÜRÜ	SAYISI
Uluslararası Makale	118
Ulusal Makale	70
Uluslararası Bildiri	158
Ulusal Bildiri	110
Kitap	25
TOPLAM	481

3.2.1.2. PROJE BİLGİLERİ

3.2.1.2.1. BAP Tamamlanan Projeler

Sıra No	Proje Yürütücüsü Adı Soyadı	Proje Adı	Başlama Tarihi	Bitiş Tarihi	Ödenek Miktarı	Harcama	Kalan
1	Yrd. Doç. Dr. Özlem ÇALIŞKAN	Ankraj Uygulamalarının Sonlu Elemanlar Metodu İle Değerlendirilmesi	01.08.2014	25.05.2016	10.000,00	9.499,00	501,00
2	Yrd. Doç. Dr. Ümit Çiğdem TURHAL	Renksel Geri Verim İndeksinin Görüntü İşleme Teknikleri İle Elde Edilmesi	01.08.2014	13.04.2016	14.002,47	12.136,30	1.866,17
3	Prof. Dr. Nurgül ÖZBAY	Al/SBA-15 Tipi Katalizörlerin Sentezi, Karakterizasyonu ve Katalitik Pirolizde Kullanılması	01.08.2014	13.04.2016	13.447,75	13.445,52	2,23
4	Doç. Dr. Metin KESLER	Bilecik Şeyh Edebali Üniversitesi Merkez Yerleşkesinde Güneş Açılarına Bağlı Olarak Güneş Modülleri İçin Optimum Sabit Eğim Açısının Saptanması	01.08.2014	13.04.2016	13.512,18	13.512,01	0,17
5	Doç. Dr. Nurcan ÇALIŞ AÇIKBAŞ	Ekonomik Hibrit Yapılı Polimer Matrisli Kompozitlerin Üretimi ve Karakterizasyonu	01.08.2014	11.02.2016	10.000,00	9.990,64	9,36
6	Yrd. Doç. Dr. Gürhan ERTAŞGIN	Fotovoltaik Uygulamaları İçin Düşük Maliyetli Gerilim Kaynaklı Şebeke Bağlantılı Mikroinverter Tasarımı	01.08.2014	28.10.2016	14.948,54	13.863,82	1.084,72
7	Doç. Dr. Uğur YÜZGEÇ	İnsansız Hava Aracı Test Düzeneğinin Tasarımı ve Gerçekleştirilmesi	02.05.2015	25.11.2016	12.524,88	10.678,08	1.846,80
8	Doç. Dr. Cihan KARAKUZU	Dengeleme Halkaları İle Görüntü Kararlılaştırması	02.05.2015	30.12.2016	13.125,00	9.465,71	3.659,29
9	Yrd. Doç. Dr. Tolga YÜKSEL	Dönerkanat Tipinde İHA'lar için 3B Görsel Konumlama Sistemi Tasarımı ve Gerçeklenmesi	02.05.2015	29.08.2016	8.083,00	5.487,00	2.596,00
10	Doç. Dr. Harun MİNDİVAN	Nitrüleme İle Martenzitik Paslanmaz Çelik Kaplamaların Yüzey Özelliklerinin Geliştirilmesi	15.07.2015	30.12.2016	14.991,35	14.989,83	1,52
11	Yrd. Doç. Dr. Alev AKPINAR BORAZAN	Kestane Kabuğundan Polimer Kompozit Üretimi ve Karakterizasyonu	15.07.2015	05.10.2016	15.000,00	14.955,66	44,34
12	Yrd. Doç. Dr. Cenk KARAKURT	Rijit ve Esnek Üstyapı Tasarımında Lif Katkısı Kullanımının Araştırılması	15.07.2015	25.11.2016	9.990,00	9.984,58	5,42
13	Yrd. Doç. Dr. Veli ŞİMŞEK	Emdirme Yöntemiyle Gözenekli Destek Maddesi, Asidik Katalizörlerin Sentezi ve Katalitik Aktivitelerinin İncelenmesi	15.03.2016	30.12.2016	9627,16	9.231,24	395,92
14	Yrd. Doç. Dr. Kutalmış TURHAL	Bilecik İline Bağlı İlçelerde Nüfusu 250'den Fazla Olan Köylerde Mekanizasyon Seviyelerinin Belirlenmesi	01.08.2014	13.04.2016	8.449,15	6.443,96	2.005,19

15	Yrd. Doç. Dr. Sema LEBLEBİCİ	Karasu Suyu İle Sulanan Bazı Sebze Tohumlarına Ait Çimlenme Parametrelerinin ve Fide Gelişiminin Belirlenmesi Üzerine Bir Araştırma	01.08.2014	22.12.2016	9.933,60	9.753,68	179,92
16	Prof. Dr. İlhan DORAN	Bilecik İli Arazi Kullanımındaki Zamansal Değişimin Uydu Görüntüleri Yardımıyla Belirlenmesi	01.08.2014	03.05.2016	15.000,00	14.999,84	0,16
17	Yrd. Doç. Dr. Kutalmış TURHAL	Ram Pompasının Basma Hattındaki Su Debisinin Arttırılması	01.08.2014	25.05.2016	7.781,81	7.569,72	212,09
18	Prof. Dr. İlhan DORAN	Ziraat ve Doğa Bilimleri Fakültesi Araştırma Uygulama Alanındaki Mevcut İstiridye Mantarı Tesisinin Geliştirilmesi	15.07.2015	13.04.2016	13.600,00	13.487,40	112,60
19	Yrd. Doç. Dr. Figen UYSAL	İlköğretim Matematik Öğretmenleri İçin Matematiksel İnanç Ölçeğinin Geliştirilmesi	02.12.2013	03.05.2016	7.160,00	6.647,44	512,56
20	Doç. Dr. Bilge EREN	1,3 Dialkil-2-Arilbenzimidazolyum Tuzlarının Sentezi, Yapılarının Aydınlatılması, Biyolojik Aktivitelerinin ve Bazı Reaksiyonlardaki Katalitik Özelliklerinin İncelenmesi	02.12.2013	11.02.2016	9.976,90	9.900,00	76,90
21	Yrd. Doç. Dr. Arslan ÜNAL	Akrilik Asit Aşılınmış PVDF Malzemelerinin Hazırlanması ve Karakterizasyonu	01.08.2014	11.02.2016	9.979,44	9.789,23	190,21
22	Yrd. Doç. Dr. Sedat TÜRE	Fosfazen Türevlerinin Sentezinde Reaktif, Çözücü ve Katalizör Etkisinin Sistemik Olarak İncelenmesi ve Yapılarının Instrümental Analiz Yöntemleri İle Aydınlatılması	01.08.2014	25.11.2016	12.000,88	12.000,88	0,00
23	Doç. Dr. İlhami YURDAKUL	Şehrin Kimliği-Bilecik Mezar Taşları ve Kitabeleri (1299-1924)	02.05.2015	03.05.2016	10.000,00	9.586,32	413,68
24	Yrd. Doç. Dr. Onur EROĞLU	Kafeik Asit Fenetil Ester (CAPE)'ın, DNA Metil Transferaz İnhibitörü (DNMTİ) Zebularin ile Tetiklenen Apoptotik Mekanizmadaki Epigenetik Değişimlerin MDA-MB-231 Meme Kanseri Hücre Hatlarında Araştırılması	02.05.2015	30.12.2016	14.229,34	14.229,34	0,00
25	Doç. Dr. Cihan DARCAN	Escherichia coli'deki Porin Proteinlerinin Metal Direncindeki Rollerinin Belirlenmesi	15.07.2015	25.11.2016	9.993,27	9.956,29	36,98
26	Yrd. Doç. Dr. Mustafa Erkan FİDAN	Neolitik Dönem Çatalhöyük Yerleşmesinde Duvar Sıvası Kullanımı	01.08.2014	22.07.2016	9.755,00	8.575,90	1.179,10
27	Yrd. Doç. Dr. Murat TÜRKTEKİ	Batı Anadolu İlk Tunç Çağı Disk Yüzlü İdoller	01.08.2014	21.03.2016	9.670,00	8.870,90	799,10
28	Yrd. Doç. Dr. Refik ARIKAN	Bilecik'in Tarihi Coğrafyası	01.08.2014	21.06.2016	30.000,00	29.970,90	29,10

29	Yrd. Doç. Dr. Sinem TÜRKTEKİ	Porsuk Vadisi ve Çevresi Kalkolitik Dönem Yontmataş Alet Endüstrisi ve Hammadde Kaynakları	15.07.2015	05.10.2016	9.050,00	4.687,42	4.362,58
30	Yrd. Doç. Dr. Mehmet ÖZDEMİR	Nuh b. Mustafa Konevi, Mecmua-i Gazeliyyat: İnceleme-Metin-İndeks	15.07.2015	25.11.2016	7.000,00	5.896,44	1.103,56
31	Prof. Dr. İsa İPÇİOĞLU	Bilecik Yükseköğretiminin Gelecek Projeksiyonunun Ortaya Konulması	02.05.2015	22.07.2016	3.000,00	2.489,80	510,20
32	Yrd. Doç. Dr. Fadime ÖZDEMİR KOÇAK	Şerbetçi Otu (Humulus lupulus) Rizosfer Toprağında Aktinomiset Biyoçeşitliliğinin Belirlenmesi	02.12.2013	11.02.2016	9.950,58	9.678,64	271,94
33	Yrd. Doç. Dr. Cumhur ŞAHİN	İhracatçı Firmalarda Dış Ticaret Teşviklerinin Kullanımı ve Bölge Ekonomisi Üzerine Etkileri: Bilecik İli Örneği	15.07.2015	25.11.2016	3.457,00	3.418,00	39,00
34	Yrd. Doç. Dr. Barış ALTIOKKA	Elektrokimyasal Yöntemle Üretilen CdO İnce Filmlerinin Optimum Büyütme Koşulları	15.12.2015	22.12.2016	8.247,20	8.244,62	2,58
35	Doç. Dr. Ülküye Dudu GÜL	Mikroorganizmaların Pestisit Giderim Kapasitelerinin Belirlenmesi	15.02.2013	05.10.2016	9.995,80	9.799,60	196,20
36	Doç. Dr. Ülküye Dudu GÜL	Tekstil atık sularında bulunan boyarmadde ve ağır metallerin beyaz çürükçül kök mantarı (Trametes versicolor) tarafından biyolojik arıtımına yüzey aktif maddelerin etkisinin belirlenmesi	02.12.2013	29.08.2016	12.162,82	12.162,20	0,62
37	Prof. Dr. Mevlüdiye ŞİMŞEK	Bilecik Cezaevinde Bulunan Kadın Mahkumların Sosyo-Ekonomik Analizi	15.10.2015	15.10.2016	1.000,00	0,00	1.000,00
38	Prof. Dr. Yusuf Cengiz TOKLU	Ay Toprağı Benzerinin Ülkemiz Coğrafyasında Araştırılması ve Üretilmesi	10.11.2015	10.11.2016	6.373,97	2.303,04	4.070,93
39	Prof. Dr. Nurgül ÖZBAY	Metalurji ve Malzeme Mühendisliği Bölümü Laboratuvar İmkanlarının İyileştirilmesi	15.12.2015	15.12.2016	10.000,00	9.600,00	400,00

3.2.1.2.2. BAP Devam Eden Projeler

Sıra No:	Proje Yürütücüsü Adı Soyadı	ProjeAdı	Başlama Tarihi	Bitiş Tarihi	Ödenek Miktarı	Harcama	Kalan
1	Doç. Dr. Birol AKYÜZ	Mg-Al-Mn (AM serisi) Magnezyum Alaşımlarının İşlenebilirliğinin Araştırılması	01.08.2014	01.02.2017	14.925,00	14.924,50	0,50
2	Yrd. Doç. Dr. Süheyla YEREL KANDEMİR	Maden İşletmelerindeki İş Kazalarının İstatistiksel Metodlarla Değerlendirilmesi	01.08.2014	01.02.2017	6.876,22	2.102,82	4.773,40
3	Prof. Dr. Nurgül ÖZBAY	Alümina Destekli Metal Katalizörlerin Sentezi ve Katalitik Pirolizde Uygulanabilirliğinin	15.07.2015	15.01.2017	14.941,56	14.940,52	1,04

		Araştırılması					
4	Doç. Dr. Çağlayan AÇIKGÖZ	Atık Lastiklerin Kimyasal Yöntemle Bozundurulması ve Elde Edilen Ürünlerin Karakterizasyonu	15.07.2015	15.07.2017	9.999,00	8.631,77	1.367,23
5	Doç. Dr. Çağlayan AÇIKGÖZ	Soğuk Vulkanize Yapıştırıcı Üretimi ve Uygulama Koşullarının Değerlendirilmesi	15.07.2015	15.07.2017	10.000,00	7.768,03	2.231,97
6	Doç. Dr. Süheyla YEREL KANDEMİR	Türkiye'deki Konutların İç Mekanlarına Döşenen Doğal Taşların Radyoaktivitelerinin İncelenmesi	15.07.2015	15.07.2017	9.921,92	995,37	8.926,55
7	Yrd. Doç. Dr. Özlem ÇALIŞKAN	Kiriş Onarım/Güçlendirme Yöntemleri	15.07.2015	15.01.2017	9.912,00	9.912,00	0,00
8	Doç. Dr. Harun MİNDİVAN	Eş Kalıp Ekstrüzyon Yöntemi ile Alüminyum-Magnezyum (Al/Mg) Makrokompozit İmalatı ve Karakterizasyonu	15.03.2016	15.03.2017	9.989,00	9.988,19	0,81
9	Yrd. Doç. Dr. Levent DEĞİRMENÇİ	Nikel ve Demir İçerikli Silika Mikro Kürelerin Sentezi ve Karakterizasyonu	15.03.2016	15.03.2017	15.000,00	10.000,00	5.000,00
10	Yrd. Doç. Dr. Yunus Emre ŞİMŞEK	Buğday Sapı Atıklarının Aktif Karbon ve Yanma Alanlarında Uygulanabilirliğinin İncelenmesi	15.03.2016	15.03.2017	9.425,51	9.422,68	2,83
11	Yrd. Doç. Dr. Miraç ALAF	Li-O2 Pilleri İçin Grafen Destekli Kompozit Elektrotların Geliştirilmesi	15.03.2016	15.03.2017	12.349,33	9.113,03	3.236,30
12	Prof. Dr. Şeref SOYLU	Egzoz Gazı Arıtma Sistemlerinin Karakterizasyonu	25.03.2016	25.03.2017	8.000,00	3.292,20	4.707,80
13	Doç. Dr. Metin KESLER	Fotovoltaik Sistemler İçin Üç Fazlı Şebeke Etkileşimli Evirici Tasarımı	25.03.2016	25.03.2017	14.944,00	9.301,06	5.642,94
14	Yrd. Doç. Dr. Yasemin ÖNAL	Alçak Gerilim Dağıtılmış Üretim Sistemlerinde Güç Faktör Düzeltme Konvertörleri (PFC)'nin DSP Tabanlı Kontrolü ve Güç Kalitesinin İyileştirilmesi	25.03.2016	25.03.2017	13.728,00	6.113,34	7.614,66
15	Doç. Dr. Nurcan ÇALIŞ AÇIKBAŞ	Ticari Dizel Partikül Filtrelerin Mekanik, Termal ve Fiziksel Özelliklerinin Tespiti	15.07.2016	15.07.2017	9.997,20	0,00	9.997,20
16	Doç. Dr. Nazile URAL	Siltli Zeminlerde Kilin Kesme Direnci Parametresine Etkisi	15.07.2016	15.07.2017	9.997,96	8.409,49	1.588,47
17	Doç. Dr. Cihan KARAKUZU	Kaotik Sistem Tabanlı Görüntü Şifreleme ve Şifre Çözme	15.07.2016	15.07.2017	4.300,00	0,00	4.300,00
18	Yrd. Doç. Dr. Şenol AVCI	Yapay Vücut Sıvısında Mikrodalga Kullanılarak Hidroksiapatit Kaplanmış Ti6Al4V ün Kaplama Kalitesinin Ölçülmesi	15.07.2016	15.07.2017	9.800,00	4.037,26	5.762,74
19	Yrd. Doç. Dr. Veli ŞİMŞEK	Reactive Red 120 Boyarmaddesinin Silika Kaynaklı Gözenekli Malzeme Üzerine Adsorpsiyon Koşullarının Araştırılması	15.07.2016	15.07.2017	9.235,70	2.064,56	7.171,14
20	Yrd. Doç. Dr. Özlem ÇALIŞKAN	Kolon Onarım/Güçlendirme Yöntemleri	19.09.2016	19.09.2017	10.000,50	0,00	10.000,50

21	Yrd. Doç. Dr. Özlem ÇALKAN SAĞLAM	Bazı Üzüm Çeşitlerinin Bilecik İlindeki Performanslarının Belirlenmesine Yönelik Adaptasyon Parsellerinin Oluşturulması	20.11.2015	20.11.2017	12.556,41	10.042,72	2.513,69
22	Yrd. Doç. Dr. Hayri SAĞLAM	Bilecik'te Yetiştiriciliği Yapılan Üzüm Çeşitlerinin Belirlenmesi ve Yöresel Çeşitlerin Tespiti Üzerine Bir Araştırma	20.11.2015	20.11.2017	14.881,96	12.051,43	2.830,53
23	Yrd. Doç. Dr. Emine Serap KIZIL AYDEMİR	Bazı Tek Yıllık Baklagil Yem Bitkilerinin Bilecik Şartlarına Adaptasyonu Üzerine Bir Çalışma	15.03.2016	15.03.2018	9.500,00	826,00	8.674,00
24	Yrd. Doç. Dr. Ahmet Tuna CÖMERT	Uçucu Kül ve Bilecik Mermer Ocağı Atıkları İle Zemin İyileştirme	15.07.2016	15.07.2018	6.741,40	0,00	6.741,40
25	Yrd. Doç. Dr. Hüseyin Tevfik GÜLTAŞ	Tekil Lateral Yağmurlama Sulama Yönteminin Aspir "Carthamus tinctorius L." Bitkisinde Verim-Kalite ve Fizyolojik Özellikler Üzerine Etkilerinin Belirlenmesi	15.07.2016	15.07.2018	9.967,78	0,00	9.967,78
26	Doç. Dr. Dilek ÜNAL	Stres Koşullarının Yabani Tip ve odc mutant C.reinhardtii Kültürlerinde psbA ve tba1 Gen İfadesi Üzerine Etkisinin Araştırılması	15.10.2015	15.02.2018	14.794,00	14.793,15	0,85
27	Doç. Dr. Bilge EREN	Geliştirilmiş Su Sever Yüzeyle Sahip Kirlenme Dirençli PVDF Membranların Hazırlanması, Karakterizasyonu ve Performans Çalışmaları	15.03.2016	15.03.2017	9.491,54	0,00	9.491,54
28	Yrd. Doç. Dr. Tuba YAĞCI	Sakarya Nehri Hattı (Bilecik İli) Küçük Memeli Faunası Gen Kaynaklarının Korunmasına ve Biyoçeşitliliğin Belirlenmesine Yönelik Moleküler Araştırmalar	15.03.2016	15.03.2018	9.940,50	1.990,45	7.950,05
29	Yrd. Doç. Dr. Sedat TÜRE	Heterosiklik Reaktifler İle Trimerik (N3P3Cl6) Fosfazenin Reaksiyonları ve Oluşacak Geminal-Nongeminal ve Cis-Trans İzomerlerin Yapılarının Spektroskopik ve Kristallografik Yöntemlerle Aydınlatılması	15.07.2016	15.07.2017	10.022,69	0,00	10.022,69
30	Yrd. Doç. Dr. Hülya SİLAH	Ticari ve Doğal Adsorbanlar Kullanılarak Tekstil Boyası Giderimine Sürfaktanların Etkisinin Biyoteknolojik Yöntemler İle İncelenmesi	15.07.2016	15.01.2018	7.919,24	6.031,87	1.887,37
31	Yrd. Doç. Dr. Zerrin PAT	Enginar Yaprakları İle Remazol Brilliant Blue R ve Remazol Brilliant Orange 3R Boyarmaddelerinin Biyosorpsiyon Koşullarının Araştırılması	15.07.2016	15.01.2018	9.996,96	9.990,00	6,96
32	Prof. Dr. Nurfeddin	Bilecik Şeyh Edebali Üniversitesi, Gülümbe Kampüsü'nde	15.07.2015	15.01.2017	10.000,00	8.172,22	1.827,78

	KAHRAMAN	Otomatik Meteoroloji Gözlem İstasyonunun Kurulması					
33	Yrd. Doç. Dr. Deniz SARI Proje Yürütücü Yardımcısı Doç. Dr. Zeynep ERDEM	Propontis'in Güneydoğusu'nda M.Ö. 1. Binde Yerleşmeleri	15.07.2015	15.07.2018	10.000,00	7.449,52	2.550,48
34	Doç. Dr. İlhami YURDAKUL	II.Abdulhamid Devrinde Şeyhülislam Arzları ve Padişah İradeleri 1	15.07.2016	15.01.2017	9.840,00	9.825,98	14,02
35	Yrd. Doç. Dr. Deniz SARI	Bilecik İli 2016 Yılı Arkeolojik Yüzey Araştırması	15.07.2016	15.07.2017	9.997,00	1.660,80	8.336,20
36	Yrd. Doç. Dr. Refik ARIKAN	Bilecik Tarihi Yollar Belgeseli	15.07.2016	15.04.2017	10.000,00	4.500,00	5.500,00
37	Yrd. Doç. Dr. Sevgi GÖNÜLLÜOĞLU	Bilecik Şeyh Edebali Üniversitesi Kurumsal İmajının Paydaşlar Tarafından Algılanışı	02.05.2015	02.02.2017	3.000,00	0,00	3.000,00
38	Prof. Dr. Ahmet AK Proje Yürütücü Yardımcısı Doç. Dr. Semih BİLGE	Kamu Bütçelemesinde Yeni Bir Yaklaşım Olarak Katılımcı Bütçeleme: Türkiye'de Belediyelere Yönelik Bir Araştırma	15.07.2015	15.01.2017	5.892,84	1.069,08	4.823,76
39	Yrd. Doç. Dr. Necati ÇİFTÇİ	Bilecik'te Mikro Kredi Uygulamalarının Kadın Girişimciliği ve Kadın İstihdamı Üzerindeki Etkisinin Analizi	15.03.2016	15.03.2017	2.250,00	344,85	1.905,15
40	Doç. Dr. Hüseyin SADOĞLU	Bilecik'te Yaşayan Mültecilerin Hayat Mücadelesi ve "Öteki" Olarak Mülteciler"	15.07.2016	15.07.2017	2.500,00	0,00	2.500,00
41	Doç. Dr. Mehpere Togay ARGAN	Sosyal Pazarlama (Kadın Sağlığı, Sanitasyon ve Sürdürülebilirlik) Bağlamında Menstrual Kap Kullanımına Yönelik Netnografik Bir Çalışma	15.07.2016	15.07.2017	5.445,36	1.071,61	4.373,75
42	Doç. Dr. Feride HAYIRSEVER BAŞTÜRK	Finansal Okuryazarlık Düzeyi İle Sigorta Yaptırma Davranışı Arasındaki İlişkinin İncelenmesi: Bilecik ve Eskişehir Uygulaması	15.07.2016	15.07.2017	5.182,00	0,00	5.182,00
43	Yrd. Doç. Dr. Fadime ÖZDEMİR KOÇAK	Z2R53 Geodermatophilus sp. İzolatının Polifazik Taksonomisi	15.07.2015	15.07.2017	9.934,20	6.504,27	3.429,93
44	Yrd. Doç. Dr. Raif ZİLELİ	Profesyonel, Amatör Türk Sporcularda ve Sedarterlerde A-Aktinin-3 Kodon 577 ve Anjiyotensin-1 Dönüştürücü Enzim İnsersiyon/Delesyon Polimorfizminin Dağılımı ve Performansla İlişkisi	25.03.2016	25.03.2017	9.960,23	9.960,23	0,00
45	Yrd. Doç. Dr. Fadime ÖZDEMİR	Sakarya Nehrinin Doğduğu Kaynağın Sedimentlerinde Aktinomiset Çeşitliliğinin	15.07.2016	15.07.2018	9.999,10	3.699,30	6.299,80

	KOÇAK	Belirlenmesi					
46	Yrd. Doç. Dr. Ferda MİNDİVAN	PVC /Grafen Kompozitlerin Yeşil Sentezi ve Yapısal Karakterizasyonu	15.03.2016	15.03.2017	14.787,84	12.939,59	1.848,25
47	Doç. Dr. Murat YURDAKUL	Bilecik İli Doğal Taş İşleme Tesisleri Katı Atık Potansiyelinin Belirlenmesi ve Geri Kazanım Önerileri	15.03.2016	15.03.2017	6.597,50	0,00	6.597,50
48	Yrd. Doç. Dr. Adem SARIHAN	PSf ve PVDF Kompozit Membranların, Misel Destekli Ultrafiltrasyon (MDUF) Tekniği ile Organik Molekül Dışlama Performanslarının İncelenmesi	15.07.2016	15.07.2017	9.999,63	0,00	9.999,63
49	Yrd. Doç. Dr. Sinan TEMEL	Kimyasal Banyo Depolama Tekniği ile II-VI Grubu Yarı İletken İnce Filmlerin Üretilmesi ve Karakterizasyonu	15.07.2016	15.07.2017	9.997,00	6.667,00	3.330,00
50	Yrd. Doç. Dr. Pınar UYAN	Elektronik Cihazlarda Kullanılan Altlık Malzemesinin Özelliklerini Sağlayabilecek Si3N4 Malzemenin Geliştirilmesi	15.07.2016	15.07.2017	10.162,26	0,00	10.162,26
51	Yrd. Doç. Dr. Ayça KIYAK YILDIRIM	Kronoamperometri Yöntemi Kullanılarak Üretilen CdO filmlerinin Optiksel Özelliklerinin İncelenmesi	15.07.2016	15.07.2017	10.000,00	10.000,00	0,00
52	Yrd. Doç. Dr. Ferda MİNDİVAN	In-Situ Polimerizasyon Yöntemi ile kimyasal Olarak Modifiye Edilmiş Grafen-Kompozit Sentezi	15.07.2016	15.07.2017	9.763,62	9.763,62	0,00
53	Yrd. Doç. Dr. İbrahim ALKARA	Bozüyük İlçesindeki Aile İşletmelerinin Kurumsallaşma, Markalaşma ve Pazarlama Sorunlarının Belirlenmesine Yönelik Bir Araştırma	15.07.2016	15.07.2017	3.000,00	0,00	3.000,00
54	Yrd. Doç. Dr. Buket BORA SEMİZ	Osmaneli'nin Citta Slow Hareketliliğine Katılımına Yönelik Ön İnceleme	15.07.2016	15.07.2017	4.000,00	0,00	4.000,00

3.2.1.2.3. TÜBİTAK Projeleri

Sıra No	Proje Yürütücüsü Adı Soyadı	Proje Adı	Başlama Tarihi	Bitiş Tarihi	Ödenek Miktarı	Harcama	Kalan
1	Yrd. Doç. Dr. ÜLKÜYE DUDU GÜL	Filamentli Mantar Türlerinin Tarımsal Atık Sularda Bulunan Pestisitleri Giderim Kapasitelerinin Belirlenmesi	15.05.2014	15.05.2016	58.069,00	55.460,00	2.609,00
2	Doç. Dr. ALİ İHSAN GÖKER	Kuantum Plazmonik: Güçlü Korelasyonlu Plekzitonik Nanoparçacıklar	01.10.2014	01.10.2016	86.500,00	77.529,57	8.970,43
3	Doç. Dr. METİN KESLER	Elektrikli Araçlar İçin Hibrit Enerji Depolama Sistem Entegreli Ve Şebekeye Reaktif Güç Desteği Verebilen Hızlı Şarj İstasyonu Tasarımı Ve Gerçekleştirilmesi	01.10.2015	01.10.2017	301.237,00	239.781,79	61.455,21
4	Yrd. Doç. Dr.	Kendiliğinden Yerleşen Beton	01.09.2015	01.09.2016	72.540,00	51.920,58	20.619,42

CENK KARAKURT	Davranışının Sayısal Model İle Benzetimi						
------------------	---	--	--	--	--	--	--

3.2.1.2.4. Avrupa Birliği Eğitim Ve Gençlik Programları Projeleri

Sıra No:	Proje Yürütücüsü Adı Soyadı	Proje Adı	Başlama Tarihi	Bitiş Tarihi	Ödenek Miktarı	Harcama	Kalan
1	Yrd. Doç. Dr. Emre DANDIL	E-Learning Platform For Medical Informatics To Improve Vocational And Ict Practice	01.09.2015	31.08.2017	228.899,00 Euro		100.903,50 Euro

3.2.1.2.5. BEBKA Projeleri

Sıra No:	Proje Yürütücüsü Adı Soyadı	Proje Adı	Başlama Tarihi	Bitiş Tarihi	Ödenek Miktarı	Harcama	Kalan
1	Doç. Dr. Cihan DARCAN	Biyoteknoloji Uygulama ve Araştırma Merkezinde EKO-Biyoteknoloji AR-GE Biriminin Kurulması	27.08.2015	27.04.2016	373.000,00	373.000,00	0

3.2.1.3. Döner Sermaye İşletme Müdürlüğü

Döner Sermaye İşletmesi bünyesinde Sürekli Eğitim Uygulama ve Araştırma Merkez Müdürlüğü kapsamında talep olması halinde eğitim seminerleri düzenlenmektedir. Merkezi Araştırma Laboratuvarı Müdürlüğünde tahlil ve analiz konularında özel ve tüzel kişilere hizmet verilmektedir. Ayrıca Endüstriye Dayalı Mesleki Eğitim Uygulama ve Araştırma Merkezi Müdürlüğünde Temel Seviye PLC, Robotik, Pnömatik, Hidrolik, Hidrolik Elektrohidrolik ve Mekatronik kursları, talep olması halinde diğer endüstriye dayalı mesleki eğitim kursları ve eğitim seminerleri düzenlenmektedir.

Sanayi ve ticari kuruluşlardan talep gelmesi halinde ilgili birimlerdeki üniversitemiz öğretim üyelerinin istekleri doğrultusunda, döner sermaye kapsamında görevlendirmeler yapılarak danışmanlık hizmetleri verilmektedir.

4. KURUMSAL KABİLİYET ve KAPASİTENİN DEĞERLENDİRİLMESİ

4.1. ÜSTÜNLÜKLER

- 1.** Yeniliklere ve gelişmeye açık, akademik çalışmalara destek veren, katılımcı yönetim anlayışı.
- 2.** Ön lisans, lisans ve yüksek lisans, doktora düzeyinde program çeşitliliğinin olması ve mevcut programların birbirlerini destekler nitelikte olması.
- 3.** Genç, dinamik ve nitelikli öğretim üyeleri ile idari personelin bulunması.
- 4.** Teknolojik imkânların geliştirilmesi konusunda çalışmaların yapılıyor olması.
- 5.** Öğretim elemanları ve öğrencileri arasında etkili ve çift yönlü iletişimin varlığı.
- 6.** Avrupa Birliği Eğitim Programı olan ve yükseköğretim kurumlarının birbirleriyle işbirliği yapmalarını teşvik etmeye yönelik ERASMUS programından yararlanıyor olunması. Başka üniversitelerle akademik işbirliğinin pekiştirilmesi (Farabi ve ortak programlar).
- 7.** Birimler arası iletişimin etkin ve kolay olması.
- 8.** Yeterli düzeyde yerleşke alanına sahip bulunma ve farklı birimlerin aynı yerleşke içinde bulunması.
- 9.** Öğrencilerin kullanımına açık bilgisayar laboratuvarları ile teknik programların bulunması.
- 10.** Öğrenciler tarafından düzenlenen ve öğrenci merkezli etkinliklerin desteklenmesi, öğrenci kulüplerinin etkin çalışmaları.
- 11.** Bilecik ilinin tarihi ve kültürel zenginliği.
- 12.** Sosyal, kültürel ve spor faaliyet alanlarının bulunması.
- 13.** Eğitim-Öğretim içeriğinin sürekli güncellenmesi.
- 14.** Akademik atama ve yükselmelerde standart kriterlerinin uygulanması.
- 15.** Projeler yoluyla kaynaklar sağlanması.

4.2. ZAYIFLIKLAR

- 1.** Akademik ve idari personel sayısının yetersizliđi.
- 2.** Akademik çeřitliliđin yeterli olmaması.
- 3.** Bütçe/Mali ve Finansal kaynakların yetersizliđi.
- 4.** Çalışma, eğitim ve laboratuvar altyapısının fiziksel olarak yetersiz olması.
- 5.** Yabancı dil eğitiminin yetersiz olması.
- 6.** Akademik personelin haftalık ders yüklerinin fazla olması.
- 7.** Kurumsallaşma sürecinin henüz tamamlanmamış olması.
- 8.** Personel için lojman, sosyal tesis vb. olanakların bulunamaması.
- 9.** Öğrencilere yönelik burs kaynaklarının yetersizliđi.
- 10.** Tam donanımlı sağlık birimimizin bulunmaması.
- 11.** Çok amaçlı kongre ve kültür merkezinin bulunmaması.

5. ÖNERİ ve TEDBİRLER

5.1. ÖNERİ ve TEDBİRLER

Hedeflenen, evrensel kalitede eğitim öğretim ve Ar-Ge faaliyetlerinin gerçekleştirilebilmesi için Kamu ve özel kuruluş işbirlikleri artırılmalı, öğrencilerin Uluslararası deneyimlerinin geliştirilebilmesi için farklı ülkelerle işbirlikleri kurulmalıdır.

Yatırım projeleri Üniversitenin Stratejik Planına uygun olarak belirlenmeli ve öncelikler bu çerçevede planlanmalıdır.

Üniversitemizin büyüyen ihtiyaçlarının karşılanabilmesi için ödeneklerin arttırılması, Üniversitelerin tasarruf tedbirleri dışında bırakılarak, mali yıl içinde yapılacak harcamaların sınırlandırılmaması gerekmektedir.

6. EKLER

6.1. MALİ HİZMETLER BİRİM YÖNETİCİSİNİN BEYANI

Mali Hizmetler Birim Yöneticisi olarak yetkim dâhilinde;

Bu idarede faaliyetlerin mali yönetim ve kontrol mevzuatı ile diğer mevzuata uygun olarak yürütüldüğünü, kamu kaynaklarının etkili, ekonomik ve verimli bir şekilde kullanılmasını temin etmek üzere iç kontrol süreçlerinin işletildiğini, izlendiğini ve gerekli tedbirlerin alınması için düşünce ve önerilerimin zamanında üst yöneticiye raporlandığını beyan ederim.

İdaremizin 2016 Yılı Faaliyet Raporunun "III/A-Mali Bilgiler" bölümünde yer alan bilgilerin güvenilir, tam ve doğru olduğunu teyit ederim.

Alper YILDIRIM

Strateji Geliştirme Dairesi Başkanı

6.2. İÇ KONTROL GÜVENCE BEYANI

Üst Yönetici olarak yetkim dâhilinde;

Bu raporda yer alan bilgilerin güvenilir, tam ve doğru olduğunu beyan ederim.

Bu raporda açıklanan faaliyetler için bütçe ile tahsis edilmiş kaynakların, planlanmış amaçlar doğrultusunda ve iyi mali yönetim ilkelerine uygun olarak kullanıldığını ve iç kontrol sisteminin işlemlerin yasallık ve düzenliliğine ilişkin yeterli güvenceyi sağladığını bildiririm.

Bu güvence, Üst Yönetici olarak sahip olduğum bilgi ve değerlendirmeler, iç kontroller, gibi bilgiler dâhilindeki hususlara dayanmaktadır.

Burada raporlanmayan, idarenin menfaatlerine zarar veren herhangi bir husus hakkında bilgim olmadığını beyan ederim.

Prof. Dr. İbrahim TAŞ

Rektör