

BİLECİK ÜNİVERSİTESİ - 2007 -



2011 FAALİYET RAPORU

BİLECİK ÜNİVERSİTESİ - 2007 -



BİLECİK ÜNİVERSİTESİ

2011 YILI FAALİYET RAPORU

Hazırlayan

**Bilecik Üniversitesi
Strateji Geliştirme Dairesi Başkanlığı**

2012

İÇİNDEKİLER

I. GENEL BİLGİLER.....	5
A. MİSYON VE VİZYON.....	6
B. YETKİ, GÖREV VE SORUMLULUKLAR.....	6-7
C. İDAREYE İLİŞKİN BİLGİLER.....	8-23
II. AMAÇ VE HEDEFLER.....	24
A. İDARENİN AMAÇ VE HEDEFLERİ	25-26
III. FAALİYETLERE İLİŞKİN BİLGİ VE DEĞERLENDİRMELER.....	27
A. MALİ BİLGİLER.....	28-30
B. PERFORMANS BİLGİLERİ	31-42
IV. KURUMSAL KABİLİYET VE KAPASİTENİN DEĞERLENDİRİLMESİ.....	43
A. ÜSTÜNLÜKLER	44
B. ZAYIFLIKLAR	45
V. ÖNERİ VE TEDBİRLER.....	46
EKLER.....	48
MALİ HİZMETLER BİRİM YÖNETİCİSİNİN BEYANI.....	49
İÇ KONTROL GÜVENCE BEYANI.....	50

ÖNSÖZ

5662 Sayılı Kanunla 2007 yılında kurulmuş olan üniversitemiz kendisine verilen görev ve yetkiler doğrultusunda eğitim ve öğretim faaliyetlerini sürdürmektedir.

Eğitim, öğretim ve bilimsel arařtırmalar alanlarında seçkin bir üniversite olmayı hedefleyen üniversitemiz gelişen teknolojiye uygun hizmet binaları, makine teçhizatları, derslik, kütüphane ve laboratuvarlarıyla birlikte öğrencilerine kaliteli eğitim ve öğretim imkânları sunmak için çalışmalar yapmaktadır.

Kamu Mali Yönetimi Reformu uyarınca üniversitelerin de içinde yer aldığı merkezi yönetim kapsamındaki kamu idarelerine, kalkınma planları ve programlarında yer alan politika ve hedefler doğrultusunda kamu kaynaklarının etkin, ekonomik, saydam ve hesap verilebilirlik ilkesi doğrultusunda kullanılması esası getirilmiştir. Bu kapsamda üniversitemiz sınırlı ödenekler ile hizmet gereklerine uygun bir bütçe politikası izlemektedir.

5018 sayılı Kanununun 41. maddesi uyarınca ilgili kurumlar ile kamuoyunun bilgilendirilmesi amacıyla hazırlanan üniversitemiz 2011 yılı faaliyet raporunda emeđi geçen personelimize teşekkür eder, raporumuzun aydınlatıcı bilgiler vermesi temennisiyle saygılar sunarım.

Prof. Dr. Azmi ÖZCAN
Rektör

I. GENEL BİLGİLER

A - MİSYON VE VİZYON

Misyonumuz

Kaliteli öğretim ve araştırma yapılabilmesi için akademik, fiziki ve teknik yapılanmasını tamamlayarak, evrensel bilime ve kültüre katkı sağlayacak bilgi, teknoloji ve değer üreten; insanlığın temel değerlerine ve hukuka saygılı, alanında yetkin, sorumluluk sahibi, araştırmacı, sorgulayıcı, özgüveni yüksek bireyler yetiştirmek; fen, mühendislik ve sosyal bilimler alanında nitelikli bilimsel araştırmalar ve yayınlar yaparak bilime katkıda bulunmaktır.

Vizyonumuz

Eğitim-öğretim ve bilimsel araştırmalar konusunda tercih edilen, kurumsal kimliği ve kültürü gelişmiş bir üniversite olmaktır.

B – YETKİ, GÖREV VE SORUMLULUKLAR

1- Yükseköğretim Kurumlarının Kuruluşu

Anayasamızın “Yükseköğretim Kurumları” başlıklı 130. maddesi uyarınca kamu tüzel kişiliğine ve bilimsel özerkliğe sahip üniversiteler devlet tarafından kanunla kurulur.

2547 sayılı Yükseköğretim Kanunu’nun 5/f maddesi uyarınca, “Üniversiteler ile yüksek teknoloji enstitüleri ve bunlar içindeki fakülte, enstitü ve yüksekokullar, kalkınma plan ve programlarının ilke ve hedefleri doğrultusunda ve yükseköğretim planlaması çerçevesince Yükseköğretim Kurulu’nun görüşü veya önerisi üzerine kanunla kurulur.”

Üniversitelerde Akademik Teşkilat Yönetmeliği’nin 3. maddesi uyarınca, “Üniversite, devlet kalkınma planları ilke ve hedefleri doğrultusunda ve yükseköğretim planlaması çerçevesince Yükseköğretim Kurulu’nun olumlu görüşü veya önerisi üzerine kanunla kurulur.

2- Bilecik Üniversitesinin Kuruluşu

Üniversitemiz, 29.05.2007 tarihli ve 26536 sayılı Resmi Gazetede yayımlanan 5662 sayılı Kanunun 7. maddesi ile kurulmuştur. Kuruluş Kanununda rektörlüğe bağlı Fen-Edebiyat Fakültesi, Mühendislik Fakültesi, Sosyal Bilimler Enstitüsü, Fen Bilimleri Enstitüsü ile Dumlupınar Üniversitesi Rektörlüğü’ne bağlı iken adı ve bağlantısı değiştirilerek oluşturulan ve rektörlüğe bağlanan İktisadî ve İdarî Bilimler Fakültesi; Osmangazi Üniversitesi Rektörlüğüne bağlı iken adı ve bağlantısı değiştirilerek oluşturulan ve rektörlüğe bağlanan Sağlık Yüksekokulu; Dumlupınar Üniversitesi Rektörlüğüne bağlı iken adı ve bağlantısı değiştirilerek oluşturulan ve rektörlüğe bağlanan Osmaneli Meslek Yüksekokulu, Pazaryeri Meslek Yüksekokulu, Gölpazarı Meslek Yüksekokulu, Söğüt Meslek Yüksekokulu ile Sağlık Hizmetleri Meslek Yüksekokulu; Anadolu Üniversitesi Rektörlüğüne bağlı iken adı ve bağlantısı değiştirilerek oluşturulan ve rektörlüğe bağlanan Meslek Yüksekokulu ile Bozüyük Meslek Yüksekokulu yer almıştır.

3- Yükseköğretim Kurumlarının Görev ve Sorumlulukları

Yükseköğretim Kurumları, Anayasamızın 130'uncu maddesi ile 2547 sayılı Yükseköğretim Kanunu'nun 12'nci maddesinde belirtilen görevleri yerine getirmekle yükümlüdür.

2547 sayılı Yükseköğretim Kanunu'nun 12'nci maddesi uyarınca bu kanundaki amaç ve ana ilkelere uygun olarak Yükseköğretim Kurumları'nın görevleri aşağıdaki şekilde belirtilmiştir.

- Çağdaş uygarlık ve eğitim-öğretim esaslarına dayanan bir düzen içinde, toplumun ihtiyaçları ve kalkınma planları ilke ve hedeflerine uygun ve ortaöğretime dayalı çeşitli düzeylerde eğitim-öğretim, bilimsel araştırma, yayım ve danışmanlık yapmak,
- Kendi ihtisas gücü ve maddi kaynaklarını rasyonel, verimli ve ekonomik şekilde kullanarak, milli eğitim politikası ve kalkınma planları ilke ve hedefleri ile Yükseköğretim Kurulu tarafından yapılan plan ve programlar doğrultusunda, ülkenin ihtiyacı olan dallarda ve sayıda insan gücü yetiştirmek,
- Türk toplumunun yaşam düzeyini yükseltici ve kamuoyunu aydınlatıcı bilim verilerini söz, yazı ve diğer araçlarla yaymak,
- Örgün, yaygın, sürekli ve açık eğitim yoluyla toplumun özellikle sanayileşme ve tarımda modernleşme alanlarında eğitilmesini sağlamak,
- Ülkenin bilimsel, kültürel, sosyal ve ekonomik yönlerden ilerlemesini ve gelişmesini ilgilendiren sorunlarını, diğer kuruluşlarla işbirliği yaparak, kamu kuruluşlarına önerilerde bulunmak suretiyle öğretim ve araştırma konusu yapmak; sonuçlarını toplumun yararına sunmak ve kamu kuruluşlarıncı istenecek inceleme ve araştırmaları sonuçlandırarak düşüncelerini ve önerilerini bildirmek,
- Eğitim-öğretim ve seferberliği içinde, örgün, yaygın, sürekli ve açık eğitim hizmetini üstlenen kurumlara katkıda bulunacak önlemleri almak,
- Yörelereindeki tarım ve sanayinin gelişmesine ve ihtiyaçlarına uygun meslek elemanlarının yetişmesine ve bilgilerinin gelişmesine katkıda bulunmak; sanayi, tarım ve sağlık hizmetleri ile diğer hizmetlerde modernleşmeyi, üretimde artışı sağlayacak çalışma ve programlar yapmak, uygulamak ve yapılanlara katılmak, bununla ilgili kurumlarla işbirliği yapmak ve çevre sorunlarına çözüm getirici önerilerde bulunmak,
- Eğitim teknolojilerini üretmek, geliştirmek, kullanmak, yaygınlaştırmak,
- Yükseköğretimin uygulamalı yapılmasına ait eğitim-öğretim esaslarını geliştirmek, döner sermaye işletmelerini kurmak, verimli çalıştırmak ve bu faaliyetlerin geliştirilmesine ilişkin gerekli düzenlemeleri yapmaktır.

4- Üniversite Organlarının Yetki, Görev ve Sorumlulukları

Üniversitemizde; Rektör, Üniversite Senatosu, Üniversite Yönetim Kurulu, Fakülte, Enstitü ve Yükseköğretim Kurumları 2547 sayılı Yükseköğretim Kanunu ile 5018 sayılı Kamu Mali Yönetimi ve Kontrol Kanununda belirtilen yetki, görev ve sorumluluklar çerçevesinde faaliyetlerini sürdürmektedirler.

Üniversitemizin idari teşkilatı da 2547 sayılı Yükseköğretim Kanunu, 657 sayılı Devlet Memurları Kanunu, 5018 sayılı Kamu Mali Yönetimi ve Kontrol Kanunu ile 124 sayılı Yükseköğretim Üst Kuruluşları ile Yükseköğretim Kurumlarının İdari Teşkilatı Hakkında Kanun Hükmünde Kararname belirtilen yetki, görev ve sorumluluklar çerçevesinde faaliyetlerini sürdürmektedirler.

C – İDAREYE İLİŞKİN BİLGİLER

1-FİZİKSEL YAPI

1.1- Eğitim Alanları Derslikler

Okul Adı	Amfi (Adet- Kapasite)		Sınıf (Adet- Kapasite)		Bilgi. Lab. (Adet- Kapasite)		Diğer Lab. (Adet- Kapasite)	
	Adet	Kapasite	Adet	Kapasite	Adet	Kapasite	Adet	Kapasite
İ.İ.B.F.	-	-	16	1475	1	100	-	-
Mühendislik Fakültesi	-	-	15	627	1	60	2	60
Fen- Edebiyat Fakültesi	-	-	3	160	-	-	-	-
Bozüyük MYO			11	416	3	70	1 (Sergi)	15
Gölpazarı MYO	-	-	6	300	1	50	1	50
Meslek Yüksekokulu	-	-	11	540	4	140	2	45
Osmaneli MYO	-	-	9	360	2	80	-	-
Pazaryeri MYO	-	-	8	200	3	70	2	40
Söğüt MYO	1	120	12	636	2	100	2	70
Söğüt (DEYTAM)	-	-	2	100	-	-	-	-
Toplam	1	120	93	4814	17	670	10	280

1.2- Sosyal Alanlar

1.2.1- Kantinler

Okullar	Kantin (Adet)	Alan (m ²)
İktisadi ve İdari Bilimler Fakültesi	2	75
Mühendislik Fakültesi	1	144
Fen-Edebiyat Fakültesi	-	-
Bozüyük Meslek Yüksekokulu	1	125
Gölpazarı Meslek Yüksekokulu	1	200
Meslek Yüksekokulu	1	210
Osmaneli Meslek Yüksekokulu	1	254
Pazaryeri Meslek Yüksekokulu	1	80
Söğüt Meslek Yüksekokulu	1	292
Toplam	9	1380

1.2.2. Yemekhaneler

Birimler/Okullar	Öğrenci / Personel		
	Adet	Alan (m ²)	Kapasitesi (Kişi Sayısı)
Gülümbe Kampüsü	2	700	400
İktisadi ve İdari Bil. Fakültesi	1	224	100
Mühendislik Fakültesi	1	-	-
Fen-Edebiyat Fakültesi	-	-	-
Bozüyük Meslek Yüksekokulu	1	150	120
Gölpazarı Meslek Yüksekokulu	1	100	64
Meslek Yüksekokulu	-	-	-
Osmaneli Meslek Yüksekokulu	1	352	150
Pazaryeri Meslek Yüksekokulu	1	50	80
Söğüt Meslek Yüksekokulu	1	80	80
Toplam	9	1656	994

1.2.3. Spor Tesisleri

Birimler/Okullar	AÇIK	KAPALI
	Alan (m ²)	Alan (m ²)
İktisadi ve İdari Bilimler Fakültesi	420	-
Gülümbe Kampüsü	2151	1598
Bozüyük Meslek Yüksekokulu	-	-
Gölpazarı Meslek Yüksekokulu	-	-
Osmaneli Meslek Yüksekokulu	466	-
Pazaryeri Meslek Yüksekokulu	1440	-
Söğüt Meslek Yüksekokulu	1440	-
Toplam	5917	1598

1.2.4. Toplantı – Konferans Salonları

Birimler/Okullar	0-50		101-150	
	Toplantı	Konferans	Toplantı	Konferans
Gülümbe Kampüsü	-	-	-	1
İktisadi ve İdari Bilimler Fakültesi	1	-	-	-
Mühendislik Fakültesi	2	-	-	-
Fen-Edebiyat Fakültesi	1	-	-	-
Bozüyük Meslek Yüksekokulu	1	-	-	-
Gölpazarı Meslek Yüksekokulu	1	-	-	-
Meslek Yüksekokulu	1	-	-	-
Osmaneli Meslek Yüksekokulu	-	-	1	-
Pazaryeri Meslek Yüksekokulu	1	-	-	-
Söğüt Meslek Yüksekokulu	1	-	-	-
Sosyal Bilimler Enstitüsü	1	-	-	-
Sağlık, Kültür ve Spor Daire Bşk.	-	-	-	-
Toplam	10	-	1	1

1.3- Hizmet Alanları

1.3.1. İdari Personel Hizmet Alanları

Birimler/Okullar	Servis			Çalışma Odası		
	Sayı	Alan (m ²)	Kapasite (kişi)	Sayı	Alan (m ²)	Kapasite (kişi)
İktisadi ve İdari Bilimler Fakültesi	1	40	4	4	128	8
Mühendislik Fakültesi	2	140	4	8	56	4
Fen-Edebiyat Fakültesi	-	-	-	4	56	8
Bozüyük MYO	-	-	-	9	180	12
Gölpazarı MYO	-	-	-	4	132	7
Meslek Yüksekokulu	4	115	10	1	20	9
Osmaneli MYO	1	25	3	6	149	6
Pazaryeri MYO	-	-	-	3	80	5
Söğüt MYO	1	25	2	2	125	6
Söğüt(DEYTAM)	-	-	-	1	14	1
Sosyal Bilimler Enstitüsü	-	-	-	4	80	5
Fen Bilimleri Enstitüsü	1	30	3	4	15	7
Küt. ve Dök. Dai. Bşk.	1	30	3	2	20	1
SKS. Dai. Bşk.	3	30	9	2	30	4
Yapı İşl. Dai. Bşk.	3	30	10	1	30	2
Öğrenci İşl. Dai. Bşk.	1	64	9	1	15	1
İMİD	1	85	11	4	60	8
Personel Dai. Bşk.	1	64	8	2	15	2
Bilgi İşlem Dai. Bşk.	2	25	9	2	15	3
Strateji Gel. Dai. Bşk.	1	64	8	2	15	2
Toplam	23	767	93	66	1235	101

1.3.2. Akademik Personel Hizmet Alanları

Birimler/Okullar	Çalışma Odası		
	Sayı	Alan (m ²)	Kapasite (kişi)
İktisadi ve İdari Bilimler Fakültesi	29	480	40
Mühendislik Fakültesi	45	720	43
Fen-Edebiyat Fakültesi	11	154	22
Bozüyük Meslek Yüksekokulu	15	217	18
Gölpazarı Meslek Yüksekokulu	8	264	13
Meslek Yüksekokulu	19	300	43
Osmaneli Meslek Yüksekokulu	10	329	10
Pazaryeri Meslek Yüksekokulu	8	350	17
Söğüt Meslek Yüksekokulu	13	375	21
Söğüt (D.EYTAM)	1	14	1
Toplam	159	3203	228

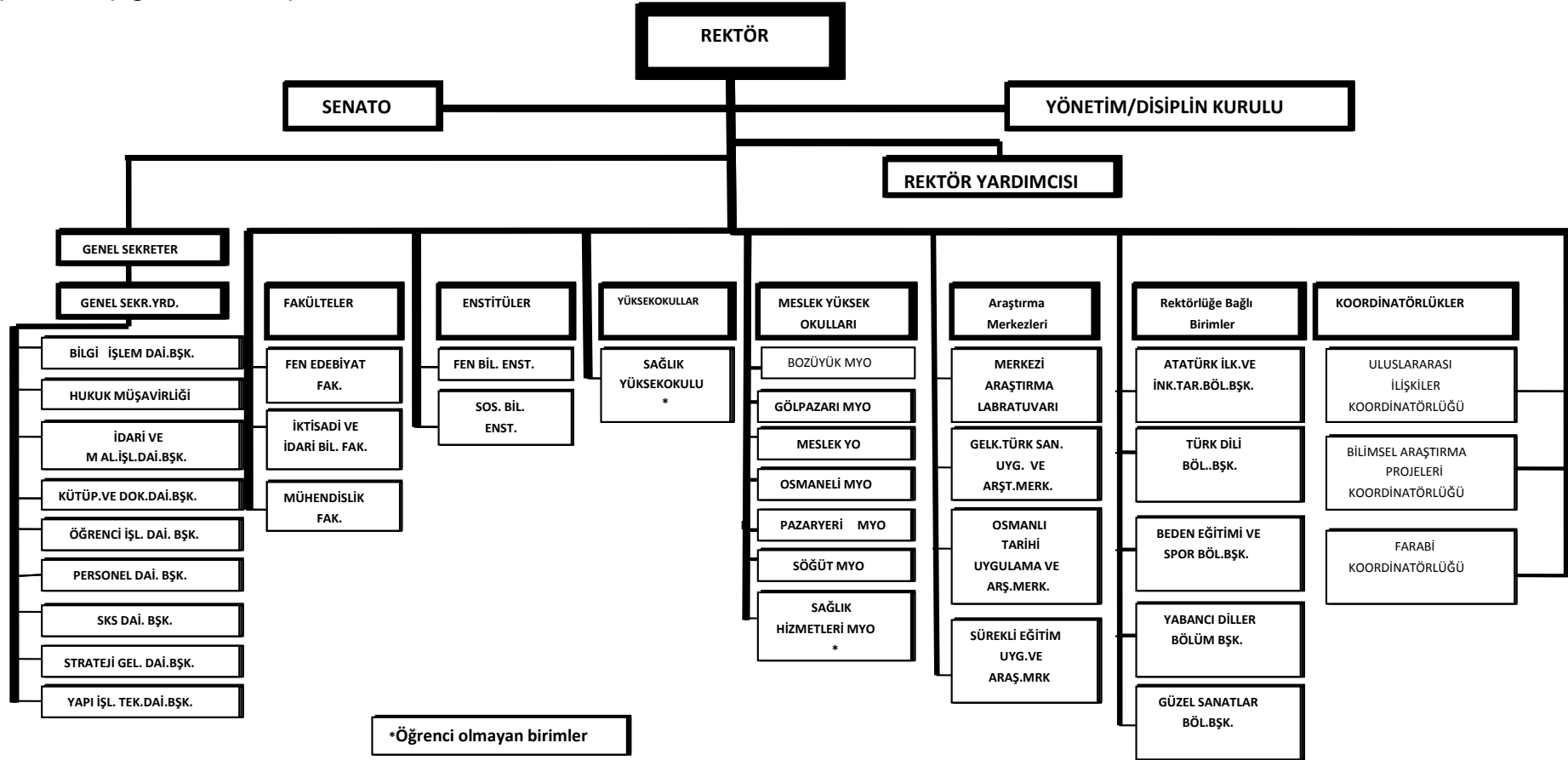
1.4- Diğer Alanlar

1.4.1. Ambar, Arşiv ve Atölye Alanları

Birimler/Okullar	Ambar		Arşiv		Atölye	
	Sayı	Alan (m ²)	Sayı	Alan (m ²)	Sayı	Alan (m ²)
İktisadi ve İdari Bilimler Fakültesi	1	12	1	20	-	-
Mühendislik Fakültesi	1	15	1	20	4	1200
Fen-Edebiyat Fakültesi	-	-	-	-	-	-
Bozüyük MYO	1	50	1	20	4	468
Gölpazarı MYO	1	33	1	55	-	-
Meslek Yüksekokulu	1	25	1	25	12	2080
Osmaneli MYO	4	116	3	72	3	120
Pazaryeri MYO	2	20	1	15	2	516
Söğüt MYO	-	-	1	6	4	250
Sosyal Bilimler Enstitüsü	-	-	-	-	-	-
Toplam	11	271	10	233	29	4634

2.- ÖRGÜT YAPISI

Üniversitemizin yönetim ve organizasyonu 2547 sayılı Kanun hükümlerine göre belirlenmiş olup akademik ve idari organizasyon şemaları aşağıda belirtilmiştir.



3- BİLGİ VE TEKNOLOJİK KAYNAKLAR

Üniversitemizde yüksek düzeyde ve kaliteli eğitim–öğretim, bilimsel araştırma ve yayın yapılabilmesi ve hizmetlerinin etkin olarak sürdürülebilmesinde bilgi kaynakları ve teknolojik kaynakların önemi büyüktür. Aşağıdaki tablolarda üniversitemizin bilgi kaynaklarının ve teknolojik kaynaklarının 2011 yılı itibariyle sayıları belirtilmiştir.

3.1.- Yazılımlar

Yazılımlar	Adet
Web Ana Sayfası	1
Taşınır Mal Yazılımı – SGB Net	1
Personel Otomasyonu	1
Rehber Yazılımı	1
SSL	1
Keys Yazılım	1
Kütüphane Yazılımı	1
Teknik Servis Programı	1
Öğrenci İşleri Otomasyon Yazılımı	1
Birim/Bölüm Web İçerik Yönetim Sistemi	1
Yemekhane Sistemi	1
IP Telefon Fatura ve Rehber Yönetim Sistemi	1
IP Telefon Hat Parolası Öğrenme Sayfası	1
Toplam	13

3.2.- Bilgisayarlar

Bilgisayarlar	Adet
Masa Üstü Bilgisayar	1678
Grafik Tablet	6
Dizüstü Bilgisayar	106
Sunucular	10
SAY 2000 (Tin)	5
Mini Dizüstü Bilgisayar	4
Toplam	1809

3. 3.- Kütüphane Kaynakları

Kaynaklar	Adet
Kitap Sayısı	42009
Basılı Periyodik Yayın Sayısı	5026 (151 Farklı Dergi)
Elektronik Yayın Sayısı	6 (Veri Tabanı)
Tezler	614
Tasniflenmemiş Yaklaşık Eser	20000
Toplam	67655

3.4. -Diğer Bilgi ve Teknolojik Kaynaklar

Cinsi	İdari Amaçlı (Adet)	Eğitim Amaçlı (Adet)
Projeksiyon	4	147
Slayt makinesi	-	1
Tepegöz	-	18
Episkop	-	2
Barkot Okuyucu	12	-
Baskı makinesi	6	6
Fotokopi makinesi	5	5
Faks	3	-
Fotoğraf makinesi	1	2
Kameralar	6	1
Televizyonlar	2	1
Tarayıcılar	25	3
Müzik Setleri	-	-
Mikroskoplar	-	21
Sunucular	6	-
Yazıcılar	161	-
Güvenlik Duvarı	1	-
Yönetilebilir Anahtar	77	-
Ses Sistemi	1	-
IP Telefon	544	-
Yedek İşlemcili IP Telefon Santrali	1	-
Barkot Yazıcı	1	-
Web cam	5	-
Ayarlanabilir Dizüstü Altlığı	22	-
Harici Disk	3	-
Kesintisiz Güç Kaynağı	13	-
Kablosuz Köprü	6	-
Toplam	905	207

4- İNSAN KAYNAKLARI

2011 yılında üniversitemizde 329 akademik personel, 211 idari personel olmak üzere toplam 540 personel görev yapmıştır.

4.1.- Akademik Personel

Unvan	Kadroların Doluluk Oranına Göre		
	Dolu	Boş	Toplam
Profesör	6	45	51
Doçent	15	60	75
Yardımcı Doçent	87	38	125
Öğretim Görevlisi	104	93	197
Okutman	19	29	48
Çevirici	–	1	1
Eğitim-Öğretim Planlamacısı	–	1	1
Araştırma Görevlisi	85	84	169
Uzman	12	17	29
Toplam	329	367	696

4.2.- Diğer Üniversitelerde Görevlendirilen Akademik Personel

Unvan	Adet	Bağlı Olduğu Okul	Görevlendirildiği Üniversite
Doçent	-	-	-
Yardımcı Doçent	-	-	-
Araştırma Görevlisi	4	Bilecik Üniversitesi	Ankara Üniversitesi
Araştırma Görevlisi	3	Bilecik Üniversitesi	Gazi Üniversitesi
Araştırma Görevlisi	6	Bilecik Üniversitesi	Anadolu Üniversitesi
Araştırma Görevlisi	5	Bilecik Üniversitesi	Ortadoğu Teknik Üniversitesi
Araştırma Görevlisi	4	Bilecik Üniversitesi	Marmara Üniversitesi
Araştırma Görevlisi	2	Bilecik Üniversitesi	Uludağ Üniversitesi
Araştırma Görevlisi	1	Bilecik Üniversitesi	Pamukkale Üniversitesi
Araştırma Görevlisi	1	Bilecik Üniversitesi	Hacettepe Üniversitesi
Araştırma Görevlisi	1	Bilecik Üniversitesi	Karadeniz Teknik Üniversitesi
Araştırma Görevlisi	1	Bilecik Üniversitesi	Galatasaray Üniversitesi
Toplam	28		

4.3- Başka Üniversitelerden Üniversitemizde Görevlendirilen Akademik Personel

Unvan	Adet	Çalıştığı Okul	Geldiği Üniversite
Profesör (Rektör)	1	Bilecik Üniversitesi	Sakarya Üniversitesi
Profesör (Dekan)	-	-	-
Öğretim Görevlisi	-	-	-
Okutman	-	-	-
Toplam	1		

4.4-Akademik Personelin Yaş İtibariyle Dağılımı

	21-25 Yaş	26-30 Yaş	31-35 Yaş	36-40 Yaş	41-45 Yaş	46-Üzeri
Kişi Sayısı	19	99	78	49	42	41
Yüzde (%)	5,85	30,14	23,78	14,89	12,80	12,54

4.5.- Sözleşmeli Akademik Personel Sayısı

Unvanı	Adet
Profesör	-
Doçent	-
Yardımcı Doçent	-
Öğretim Görevlisi	-
Uzman	-
Okutman	1
Sanatçı Öğretim Elemanı	-
Sahne Uygulamacısı	-
Toplam	1

4.6.- İdari Personel (Kadrolarına Doluluk Oranına Göre)

Sınıfı	Dolu	Boş	Toplam
Genel İdari Hizmetler	154	152	306
Sağlık Hizmetleri Sınıfı	2	11	13
Teknik Hizmetler Sınıfı	41	38	79
Eğitim ve Öğretim Hizmetleri Sınıfı	-	-	-
Avukatlık Hizmetleri Sınıfı	1	1	2
Din Hizmetleri Sınıfı	-	-	-
Yardımcı Hizmetler Sınıfı	13	16	29
Toplam	211	218	429

4.7.- İdari Personelin Eğitim Durumu

	İlköğretim	Lise	Ön Lisans	Lisans	Yüksek Lisans ve Doktora
Kişi Sayısı	11	24	93	77	6
Yüzde (%)	%5,21	%11,37	%44,08	%36,49	%2,85

4.8.- İdari Personelin Hizmet Süreleri

	1-3 Yıl	4-6 Yıl	7-10 Yıl	11-15 Yıl	16-20 Yıl	21-Üzeri
Kişi Sayısı	127	6	9	21	32	16
Yüzde (%)	%60,19	%2,84	%4,27	%9,95	%15,17	%7,58

4.9.- İdari Personelin Yaş İtibariyle Dağılımı

	21-25 Yaş	26-30 Yaş	31-35 Yaş	36-40 Yaş	41-50 Yaş	51-Üzeri
Kişi Sayısı	33	78	17	30	47	6
Yüzde (%)	%15,64	%36,97	%8,06	%14,22	%22,27	%2,84

5. SUNULAN HİZMETLER

5.1. Eğitim Hizmetleri

5.1.1. Öğrenci Sayıları

Birim Adı	I. Öğretim			II. Öğretim			Toplam		Genel
	E	K	Toplam	E	K	Toplam	Erkek	Kız	Toplam
İktisadi ve İdari Bilimler Fak.	621	842	1463	595	743	1338	1216	1585	2801
Mühendislik Fakültesi	473	184	657	0	0	0	473	184	657
Fen-Edebiyat Fakültesi	208	295	503	75	73	148	283	368	651
Sosyal Bilimler Enstitüsü	156	74	230	0	0	0	156	74	230
Fen Bilimleri Enstitüsü	71	34	105	0	0	0	71	34	105
Bozüyük MYO	232	219	451	0	0	0	232	219	451
Söğüt MYO	226	242	468	174	109	283	400	351	751
Pazaryeri MYO	270	376	646	69	31	100	339	407	746
Gölpazarı MYO	122	155	277	48	45	93	170	200	370
Osmaneli MYO	398	225	623	127	56	183	525	281	806
Meslek Yüksekokulu	965	243	1208	668	98	766	1633	341	1974
TOPLAM	3742	2889	6631	1756	1155	2911	5498	4044	9542

5.1.2. Öğrenci Kontenjanları

Birim Adı	ÖSS Kontenjanı	ÖSS Sonucu Yerleşen	Boş Kalan	Doluluk Oranı
Fakülteler	1320	1275	45	96,5
Meslek Yüksekokulları	2215	2068	147	93,3
TOPLAM	3535	3343	192	94,6

5.1.3. Yüksek Lisans ve Doktora Programları

Birimin Adı	Programı	Yük.Lis. Tezli	Yük.Lis. Tezsiz	Doktora Yap.Sayısı	Toplam
Sosyal Bilimler Ens.	İşletme	57	26	0	83
Sosyal Bilimler Ens.	Kamu Yön.	37	0	0	37
Sosyal Bilimler Ens.	İktisat	67	0	0	67
Sosyal Bilimler Ens.	İşletme Bilimsel Hazırlık	0	23	0	23
Sosyal Bilimler Ens.	Coğrafya	10	0	0	10
Sosyal Bilimler Ens.	Tarih	10	0	0	10
Fen Bilimleri Ens.	Bilgisayar Müh.	20	0	0	20
Fen Bilimleri Ens.	Elektrik-Elekt. Müh	21	0	0	21
Fen Bilimleri Ens.	Makine Müh.	12	0	0	12
Fen Bilimleri Ens.	İnşaat Müh. Ortak	13	0	1	14
Fen Bilimleri Ens.	Kimya Müh. Ortak	6	0	3	9
Fen Bilimleri Ens.	Kimya Ortak	9	0	0	9
Fen Bilimleri Ens.	Matematik Ortak	10	0	4	14
Fen Bilimleri Ens.	Moleküler Biyoloji ve Genetik Ortak	4	0	2	6
	Toplam	276	49	10	335

5.2. Beslenme Hizmetleri

Üniversitemizin yemek sunumu özel firmalar aracılığı ile yürütülmektedir. Öğrencilerimiz ile akademik ve idari personelimiz için sağlıklı koşullarda gıda mühendisi gözetiminde hizmet sunulmaktadır. Kampüs içerisinde 400, İktisadi ve İdari Bilimler Fakültesi'nde 100, Bozüyük Meslek Yüksekokulu'nda 120, Gölpazarı Meslek Yüksekokulu'nda 64, Osmaneli Meslek Yüksekokulu'nda 150, Pazaryeri Meslek Yüksekokulu'nda 50, Söğüt Meslek Yüksekokulu'nda 80 öğrenciye/personele yemek verebilecek kapasitede yemekhaneler mevcuttur. Ayrıca kampüs içerisinde ve okullarımızda toplam 9 adet kantinde öğrenciye/personele hizmet verilmektedir.

5.3. Sağlık Hizmetleri

Üniversitemize bağlı Aile Hekimliği birimi İl Sağlık Müdürlüğü tarafından oluşturulmuş olup, 17 No'lu Aile Sağlığı Merkezi olarak Sağlık, Kültür ve Spor Dairesi Başkanlığı bünyesinde öğrenci ve personelimize sağlık hizmeti vermektedir.

5.4. Kütüphane Hizmetleri

Üniversitemizde kampüs içerisinde 176 m²'lik okuma salonuyla kütüphane hizmeti verilmektedir. Kullanıcılar şu anda okuma hizmetlerinden ve elektronik veri tabanı hizmetlerinden yararlanabilmektedirler.

Kütüphanede 42.009 adet kitap, 5.026 adet (151 farklı dergi) basılı periyodik yayın ve 6 adet elektronik veritabanı ve 614 tez 20.000 adet tasniflenmemiş eser mevcuttur.

5.5. Bilgi İşlem ve İnternet Hizmetleri

Üniversitemiz ULAKNET üzerinden 70Mb/s bant genişliği ile akademik ağa ve internete bağlanmaktadır. Merkez yerleşke dışındaki yerleşkeler, 5Mb/s bant genişliği ile merkez yerleşkedeki iç ağa dâhil olmaktadır. Yerleşkeler arasındaki bu bağlantı üzerinde, her bir yerleşke için iki kanal ses taşıyarak telefon iletişimini ücretsiz olarak yapmaktayız. 544 adet IP telefon alınmış ve IP telefon sistemi kurulmuştur.

Merkez yerleşkemizde, öğrencilerin ücretsiz kullanımına açık olan 2 adet bilgisayar ve internet laboratuvarı bulunmaktadır. Yan yerleşkelerde de en az birer adet internet laboratuvarı bulunmaktadır.

5.6. Kültür Hizmetleri

Üniversitemizde öğrencilerin ilgi alanlarına göre zamanlarını değerlendirmelerini, dinlenme ve eğlenme alışkanlıklarını kazanmalarını sağlamak ve öğrencileri güzel sanatlarla ilgili etkinliklere katılmaya yönlendirmek amacıyla kültür ve sanat faaliyetlerinde programlı çalışmalar gerçekleştirilmektedir.

6- YÖNETİM VE İÇ KONTROL SİSTEMİ

2547 sayılı Yükseköğretim Kanunu'nun 13. maddesi uyarınca üniversitelerin yönetim yapısını oluşturan organlar Rektör, Üniversite Senatosu ve Üniversite Yönetim Kurulu'dur.

Üniversitemizde iç kontrol sistemi ile ilgili işlemler, 5018 sayılı Kanun hükümleri ve bu kanuna dayanılarak çıkartılan ikincil mevzuat çerçevesinde yürütülecektir.

Üniversitemizde harcama yetkililerinin mesleki bilgilere ve mali yetki ve sorumluluk bilincine sahip olmaları, tüm harcama birimlerimizde iç kontrolün etkin bir şekilde yürütülmesi için büyük katkı sağlayacaktır.

6.1. İç Kontrolün Tanımı

İç kontrol; idarenin amaçlarına, belirlenmiş politikalara ve mevzuata uygun olarak faaliyetlerin etkili, ekonomik ve verimli bir şekilde yürütülmesine, varlık ve kaynakların korunmasına, muhasebe kayıtlarının mevzuata uygun doğru ve tam olarak tutulmasına, mali bilgi ve yönetim bilgisinin zamanında ve güvenilir olarak üretilmesini sağlamak üzere idare tarafından oluşturulan organizasyon, yöntem ve süreçler ile iç denetimi kapsayan mali ve diğer kontroller bütünüdür.

6.2. İç Kontrolün Amacı

Kamu idarelerine tesis edilen ve uygulanan iç kontrolün amaçları 5018 sayılı Kanununun 56. maddesi ile iç kontrol ve ön mali kontrole ilişkin usul ve esasların 4. maddesinde sayılmıştır. Anılan maddelere göre iç kontrolün amaçları:

- Kamu gelir, gider, varlık ve yükümlülüklerinin etkili, ekonomik ve verimli bir şekilde yönetilmesini,
- Kamu idarelerinin kanunlara ve diğer düzenlemelere uygun olarak faaliyet göstermesini,
- Her türlü mali karar ve işlemlerde usulsüzlük ve yolsuzluğun önlenmesini,
- Karar oluşturmak ve izlemek için düzenli, zamanında ve güvenilir rapor ve bilgi edinilmesini,
- Varlıkların kötüye kullanılması ve israfını önlemek ve kayıplara karşı korunmasını, sağlamaktır.

6.3. Üniversitemiz İç Kontrol Alanındaki Aktörler

6.3.1. Üst Yönetici

Üst Yönetici rektördür. Üst yöneticiler mesleki değerlere ve dürüst yönetim anlayışına sahip olunmasından, mali yetki ve sorumlulukların bilgili ve yeterli yöneticilerle personele verilmesinden, belirlenmiş standartlara uyulmasının sağlanmasından, mevzuata aykırı faaliyetlerin önlenmesinden, kapsamlı bir yönetim anlayışı ile uygun bir çalışma ortamının ve saydamlığının sağlanmasından görev ve yetkileri çerçevesinde sorumludurlar.

6.3.2. Harcama Yetkilisi

Harcama yetkilileri görev yetki ve alanları çerçevesinde, iç kontrolün işleyişinden sorumludurlar. Harcama yetkilileri ve diğer yöneticiler, mesleki değerlere ve dürüst yönetim anlayışına sahip olunmasından, mali yetki ve sorumlulukların bilgili ve yeterli yöneticiler ile personele verilmesinden, belirlenmiş standartlara uyulmasının sağlanmasından, mevzuata aykırı faaliyetlerin önlenmesinden, kapsamlı bir yönetim anlayışı ile uygun bir çalışma ortamının ve saydamlığın sağlanmasından görev ve yetkileri çerçevesinde sorumludur.

6.3.3. Mali Hizmetler Birimi Yöneticisi (Strateji Geliştirme Dairesi Başkanı)

Mali Hizmetler Birimi Yöneticisi yönetimin iç kontrole yönelik işlevinin etkinliği ve verimliliğini arttırmak için gerekli çalışmaları yapar ve ön mali kontrol faaliyetinin yürütülmesini sağlar.

Mali Hizmetler Birimi Yöneticisi idarede faaliyetlerin mali yönetim ve kontrol mevzuatı ile diğer mevzuata uygun olarak yürütüldüğü kamu kaynaklarının etkili, ekonomik ve verimli bir şekilde kullanılmasını temin etmek üzere iç kontrol süreçlerinin işletildiğini, izlendiğini ve gerekli tedbirlerin alınması için düşünce ve önerilerinin zamanında üst yöneticiyi raporlandığını içeren mali hizmetler birim yöneticisinin beyanını düzenleyerek idare faaliyet raporuna ekler.

II. AMAÇ VE HEDEFLER

A – İDARENİN AMAÇ VE HEDEFLERİ

AMAÇ 1

Üniversitemizin fiziki, teknik altyapı ve donanım ihtiyaçlarının karşılanması.

HEDEF 1 : Projelendirilen yapım işlerinin inşaatlarına başlamak.

HEDEF 2 : Yapılması planlanan inşaatlara ait projelendirme çalışmalarını bitirmek.

HEDEF 3 : Mevcut ve yeni oluşturulacak birimlerin, mal/malzeme ve hizmet ihtiyaçları ile onarım ihtiyaçlarının sağlanması.

HEDEF 4 : Bilişim teknolojileriyle ilgili sistem ve donanımlarının güçlendirilmesi.

AMAÇ 2

Akademik ve İdari Personel yeterliliğinin ve niteliğinin artırılması.

HEDEF 1 : Kişisel ve mesleki gelişim ile yapılan işteki verimliliği artırmaya yönelik çalışmalar yapmak.

HEDEF 2 : İnsan kaynakları planlaması yapılarak personel ihtiyacının giderilmesine yönelik çalışmalar yapmak.

AMAÇ 3

Yapılacak bilimsel çalışmalar doğrultusunda ulusal ve uluslararası bilim ve teknolojiye katkı sağlanması.

HEDEF 1 : Bilimsel projelerin hazırlanması ile ulusal ve uluslararası bilimsel toplantı, eğitim ve etkinliklere katılımın sağlanması.

HEDEF 2 : Ulusal ve uluslararası yayın sayısını artırmak.

AMAÇ 4

Etik değerler ile çevre sorunlarına duyarlı, özgün düşünce ve çalışmaları ile kendi sahasında önder bireyler yetiştirilmesi.

HEDEF 1 : Öğrencilerimize yönelik teknik, kültürel ve sosyal amaçlı faaliyetlerin düzenlenmesinin sağlanması.

AMAÇ 5

Ulusal ve uluslararası düzeyde tanınırlığın ve tercih edilebilirliğin artırılması.

HEDEF 1 : Ulusal ve Uluslararası düzeyde yapılacak sempozyum, kongre, panel gibi etkinliklerin artırımının sağlanması.

HEDEF 2 : Tanınırlığı artırmak amacıyla basın ve yayın araçlarının daha etkin kullanımının sağlanması.

AMAÇ 6**Kurumsal kültürün yerleştirilmesi.**

HEDEF 1 : Üniversitemiz iç kontrol sisteminin kurulması konusunda çalışmalar yapılmasının sağlanması.

HEDEF 2 : Yöneticilerin kurum kültürünün gelişiminin takip edilmesinin sağlanması.

AMAÇ 7**Öğrencilerimizin kendilerini çok yönlü geliştirmeleri için sosyal, kültürel ve sportif imkanların artırılması.**

HEDEF 1 : Üniversitemiz yatırımları içerisinde spor sektöründe yer alan ve projelendirilen yapım işlerinin inşaatlarını tamamlamak.

HEDEF 2 : Öğrencilerimize sunulan hizmet kalitesinin artırılması.

AMAÇ 8**İlimizin eğitim, sosyal, kültürel ve teknoloji alanlarında geliştirilmesine katkıda bulunmak ve ilgili kuruluşlarla işbirliğinin sağlanması.**

HEDEF 1 : İlimizdeki Kamu Sektörü ve Özel Sektör ile bilimsel, kültürel, sosyal amaçlı ortak projelerin geliştirilmesi, konferans, seminer gibi etkinlikler düzenlenmesinin sağlanması.

III. FAALİYETLERE İLİŞKİN BİLGİ VE DEĞERLENDİRMELER

A – MALİ BİLGİLER

1-BÜTÇE UYGULAMA SONUÇLARI

1.1.Bütçe Giderleri

Üniversitemize 2011 yılı için 39.569.000,00.TL ödenek verilmiş olup, 2011 yılında toplam 50.510.251,34 TL'lik gider gerçekleşmiştir. Genel bütçe giderleri olarak aşağıda belirtildiği üzere %128'lik oranda bütçe gerçekleşmesi sağlanmıştır.

- Personel Giderleri (Memurlar): 15.823.150,50 TL
- Sos. Güv. Kur. Dev. Primleri (Memurlar): 2.455.729,26 TL
- Mal ve Hizmet Alım Giderleri: 6.250.849,70 TL
- Cari Transferler: 493.918,57 TL
- Sermaye Giderleri ise: 23.986.603,31 TL
- Sermaye Transferleri ise: 1.500.000,00 TL

2.1. Bütçe Gelirleri

Üniversitemizde 2011 yılı için 39.569.000,00 TL olarak planlanan gelir, 2011 yılında toplam 50.510.251,34 TL tutarında gerçekleşmiştir. Genel bütçe gelirleri olarak aşağıda belirtildiği üzere %128'lik oranda bütçe gerçekleşmesi sağlanmıştır.

- Teşebbüs ve mülkiyet gelirleri: 5.433.151,03 TL
- Alınan bağış ve yardımlar ile özel gelirler: 44.852.047,82 TL
- Diğer gelirler: 42.717,46 TL

2- TEMEL MALİ TABLOLARA İLİŞKİN AÇIKLAMALAR

2.1.Bütçe Giderleri Tablosu

	2011 BAŞLANGIÇ ÖDENEĞİ	2011 YILI GERÇEKLEŞME	GERÇEKLEŞME ORANI(%)
Bütçe Giderleri Toplamı	39.569.000,00	50.510.251,34	128%
01 - Personel Giderleri	13.632.000,00	15.823.150,50	116%
Memurlar	13.382.000,00	15.683.889,71	
Geçici Personel	250.000,00	139.260,79	
02-Sosyal Güvenlik Kurumlarına Devlet Primi Giderleri	2.040.000,00	2.455.729,26	120%
Memurlar	1.991.000,00	2.407.164,72	
Geçici Personel	49.000,00	48.564,54	
03 - Mal ve Hizmet Alım Giderleri	6.079.000,00	6.250.849,70	102%
Tüketime Yönelik Mal Ve Malzeme Alımları	2.257.000,00	2.570.223,77	
Yolluklar	319.000,00	253.752,96	
Görev Giderleri	10.000,00	3.041,48	
Hizmet Alımları	2.802.000,00	2.746.227,59	
Temsil Ve Tanıtma Giderleri	21.000,00	4.357,00	
Menkul Mal, Gayrimaddi Hak Alım, Bakım Ve Onarım Giderleri	560.000,00	564.720,31	
Gayrimenkul Mal Bakım Ve Onarım Giderleri	106.000,00	86.860,10	
Tedavi Ve Cenaze Giderleri	4.000,00	21.666,49	
04 - Faiz Giderleri	-	-	-
05 - Cari Transferler	818.000,00	493.918,57	60%
Görev Zararları	553.000,00	294.011,74	
Kar Amacı Gütmeyen Kuruluşlara Yapılan Transferler	265.000,00	199.906,83	
06 - Sermaye Giderleri	17.000.000,00	23.986.603,31	141%
Mamul Mal Alımları	4.278.000,00	2.748.735,33	
Gayri Maddi Hak Alımları	20.000,00	0,00	
Gayrimenkul Alımları ve Kamulaştırma	2.000,00	0,00	
Gayrimenkul Sermaye Üretim Giderleri	12.000.000,00	20.329.167,66	
Gayrimenkul Büyük Onarım Giderleri	700.000,00	908.700,32	
07 – Sermaye Transferleri	0,00	1.500.000,00	-
Yurtiçi Sermaye Transferleri	0,00	1.500.000,00	-

2.2. Bütçe Gelirleri Tablosu

	2011 PLANLANAN GELİR	2011 GERÇEKLEŞME	GERÇEKLEŞME ORANI(%)
BÜTÇE GELİRLERİ TOPLAMI	39.569.000,00	50.327.916,31	128%
03- Tesebbüs ve Mülkiyet Gelirleri	2.925.000,00	5.433.151,03	185%
03.1.1.01 Sartaime. Basılı Evrak. Form Satis Gelirleri	10.000,00	27.332,50	
03.1.1.99	0	1.768,33	
03.1.2.29 Örgün ve Yavgın Öğretimden Elde Edilen Gelirler	1.023.000,00	1.623.857,33	
03.1.2.31 İkinci Öğretimden Elde Edilen Gelirler	1.301.000,00	2.335.765,44	
03.1.2.32 Yaz Okulu Gelirleri	270.000,00	347.452,98	
03.1.2.33 Tezsiz Yüksek Lisans Gelirleri	0,00	1.771,20	
03.1.2.34 Tezli Yüksek Lisans Gelirleri	0,00	24.068,70	
03.1.2.99 Diğer Hizmet Gelirleri	310.000,00	958.770,84	
03.6.1.01 Taşınmaz Kiraları	3.500,00	3.577,20	
03.6.1.99 Diğer Taşınmaz Kira Gelirleri	7.500,00	108.786,51	
04- Alınan Bağıs ve Yardımlar ile Özel Gelirler	36.640.000,00	44.852.047,82	122%
04.2.1.01 Hazine Yardımı (Cari)	19.640.000,00	23.608.060,00	
04.2.2.01 Hazine Yardımı (Yatırım)	17.000.000,00	21.035.000,00	
04.4.1.01 Kurumlardan Alınan Bağıs ve Yardımlar	0,00	98.234,59	
04.4.1.03 Kurumlardan Alınan Şartlı Bağıs ve Yardımlar	0,00	110.753,23	
05 – Diğer Gelirler	4.000,00	42.717,46	1.067%
05.1.9.01 Kisilerden Alacaklar Faizleri	0,00	932,65	-
05.1.9.99 Diğer Faizler	1.000,00	213,65	
05.2.6.16 Araştırma Gelirleri	1.000,00	2.952,50	
05.9.1.06 Kisilerden Alacaklar	1.000,00	38.618,66	
05.9.1.99 Yukarıda Tanımlanmayan Diğ. Çeşitli Gel.	1.000,00	0	

B – PERFORMANS BİLGİLERİ

1- FAALİYET VE PROJE BİLGİLERİ

1.1.– FAALİYET BİLGİLERİ

1.1.1. Sosyal ve Kültürel Faaliyet Bilgileri

FAALİYET TÜRÜ	SAYISI
Sempozyum ve Kongre	57
Konferans	66
Panel	29
Seminer	19
Açık Oturum	2
Söyleşi	37
Tiyatro	10
Konser	22
Sergi	16
Turnuva	32
Teknik Gezi	60
Sosyal Gezi	4
Eğitim Semineri	27
Yarışma	2
Şenlik	13
Rehberlik ve Psikolojik Danışmanlık Hizmetleri	52
Çalıştay	1
Kurs	1
Fuar	2
Diğer	18

1.1.2. Yayınlarla İlgili Faaliyet Bilgileri

YAYIN TÜRÜ	SAYISI
Uluslar arası Makale	109
Ulusal Makale	53
Uluslar arası Bildiri	121
Ulusal Bildiri	40
Kitap	21
Kitap/Bölüm	1
Poster	19

1.2.– PROJE BİLGİLERİ

1.2.1.TÜBİTAK PROJELERİ

Türkiye Bilimsel ve Teknolojik Araştırma Kurumu tarafından kabulü yapılan 4 adet projenin detayları aşağıda belirtilmektedir. TÜBİTAK Projeleri Say2000i de Proje Özel Hesabı adı altında açılan bir hesapta izlenmektedir

1.2.1.1. 2011 YILI TÜBİTAK PROJELERİ DETAY TABLOSU

	PROJE NO	PROJE YÜRÜTÜCÜSÜ	PROJE KONUSU	BAŞLANGIÇ TARİHİ	BİTİŞ TARİHİ	TOPLAM BÜTÇE	TOPLAM HARCAMA
1	110M727	Yrd. Doç.Dr. Nurcan Çalış AÇIKBAŞ	Süper Alaşım İşlenmesine Yönelik Sialon Esaslı Seramik Kesici Uçların Geliştirilmesi	01/05/2011	01/05/2013	183.405,00	129.903,16
2	111T509	Yrd. Doç.Dr. Aslıhan ÖRS	S.Pombe'de Poliamin Yolağında Görevli Aday Genlerin Karakterizasyonu Ve Bu Genlerin Strese Karşı Savaşta Ve Hücre Döngüsü Kontrolündeki Rolünün Araştırılması	15/10/2011	15/10/2013	159.202,00	1.010,88
3	111T303	Yrd. Doç.Dr. Ali İhsan GÖKER	Kondo Rejimindeki Kuantum Noktacıklarında Termoelektrik Taşınma	15/09/2011	15/09/2013	94.650,00	31.741,70
4	108K340	Yrd. Doç.Dr. Feride Hayırsever BAŞTÜRK	Sanat Eserlerinin Sigorta Kapsamı İçerisinde İncelenmesi, Eser Grupları İçin Risk Sınıflandırmalarının Yapılmasına Yönelik Yöntem Geliştirilmesi- Özel Bir Uygulama Topkapı Sarayı	15/10/2008	15/10/2011	140.156,00	86.814,00

1.2.2- BİLİMSEL ARAŞTIRMA PROJELERİ

Gayrimenkul Sermaye Üretim Giderleri Üniversite Bilimsel Araştırma Projeleri Komisyonu tarafından kabul edilen ve 2011 yılında devam eden toplam 26 adet projenin ve Kalkınma Bakanlığı tarafından kabulü yapılan 1 adet projenin detayları aşağıda belirtilmektedir.

1.2.2.1- 2010-01- BİL.01 – 001 No’lu Proje

2010 yılında kabul edilen 2010-01-BİL.01 – 001 no’lu ve “Kendiliğinden Uyarlanabilir Karşıtlık Tabanlı Farksal Gelişim Algoritması” isimli projenin 12 ay süre ile toplam 5.323,30 TL ödenekle desteklenmesine karar verilmiştir.

2011 yılında projeden 5.029,75 TL harcama yapılmış olup, proje başarıyla sonuçlandırılmıştır.

1.2.2.2- 2010-01- BİL.01 – 002 No’lu Proje

2010 yılında kabul edilen 2010-01- BİL. 01 – 002 no’lu “Su Jeti İle Delme ve Kesme İşlemi Parametrelerinin Yüzey Kalitesine Olan Etkisinin Deneysel Olarak İncelenmesi” isimli projenin 18 ay süre ile toplam 5.480,00 TL ödenekle desteklenmesine karar verilmiştir.

2011 yılında projeden 2.006,00 TL harcama yapılmış olup, proje başarıyla sonuçlandırılmıştır.

1.2.2.3- 2010-01- BİL.01 – 003 No’lu Proje

2010 yılında kabul edilen 2010-01- BİL. 01 – 003 no’lu “İki Boyutlu Ana Bileşenler Analizi (2DPCA) Tabanlı Plaka Tanıma Sistemi Gelişim Algoritması ve Gerçeklenmesi” isimli projenin 12 ay süre ile toplam 13.621,60 TL ödenekle desteklenmesine karar verilmiştir.

2011 yılında projeden 2.945,82 TL harcama yapılmış olup, proje başarıyla sonuçlandırılmıştır.

1.2.2.4- 2010-01- BİL.01 – 004 No’lu Proje

2010 yılında kabul edilen 2010-01-BİL.01 – 004 no’lu ve “Transformatör Kullanarak Şebeke Gerilimleri Oluşturma ve Oluşturulan Şebeke Gerilimlerinin Parametrelerinin İncelenmesi” isimli projenin 8 ay süre ile toplam 6.158,00 TL ödenekle desteklenmesine karar verilmiştir.

2011 yılında projeden 5.628,60 TL harcama yapılmış olup, proje başarıyla sonuçlandırılmıştır.

1.2.2.5- 2010-01- BİL.01 – 005 No’lu Proje

2010 yılında kabul edilen 2010-01-BİL.01 – 005 no’lu ve “Şerbetçiotu Tarla Atığından (Humulus Lupulus L.) Elde Edilen Aktif Karbonla Sulu Çözeltilerden Ağır Metal Giderimi ” isimli projenin 12 ay süre ile toplam 8.946,00 TL ödenekle desteklenmesine karar verilmiştir.

2011 yılında projeden 8.945,88 TL harcama yapılmış olup, proje başarıyla sonuçlandırılmıştır.

1.2.2.6- 2010-01- BİL.01 – 006 No’lu Proje

2010 yılında kabul edilen 2010-01-BİL.01 – 006 no’lu ve “Tekstil Endüstrisi Atık Sularının Arıtılmasında Kullanılmak Üzere Membran Biyoreaktör Tasarımı ve İmalatı” isimli projenin 19 ay süre ile toplam 15.000,00 TL ödenekle desteklenmesine karar verilmiştir.

2011 yılında projeden 10.325,00 TL harcama yapılmış olup, 2012 yılına 4.675,00 TL devretmiştir.

1.2.2.7- 2010-01- BİL.01 – 007 No’lu Proje

2010 yılında kabul edilen 2010-01-BİL.01 – 007 no’lu ve “Bilecik Bölgesindeki Göllerin İklim Üzerine Etkilerinin Trend Analizi ile Belirlenmesi” isimli projenin 18 ay süre ile toplam 5.635,80 TL ödenekle desteklenmesine karar verilmiştir.

2011 yılında projeden 2.522,84 TL harcama yapılmış olup, 2012 yılına 3.112,96 TL devretmiştir.

1.2.2.8- 2010-01- BİL.01 – 008 No’lu Proje

2010 yılında kabul edilen 2010-01-BİL.01 – 008 no’lu ve “Bilecik Mermer Ocağı Atıklarının Zemin İyileştirme ve Beton Üretiminde Kullanımı” isimli projenin 6 ay süre ile toplam 6.506,14 TL ödenekle desteklenmesine karar verilmiştir.

2011 yılında projeden 5.538,92 TL harcama yapılmış olup, proje başarıyla sonuçlandırılmıştır.

1.2.2.9- 2010-01- BİL.01 – 009 No’lu Proje

2010 yılında kabul edilen 2010-01-BİL.01 – 009 nolu ve “Adsorpsiyon ve Fenton Prosesi Kullanarak Tekstil Endüstrisi Atık Sularından Boyarmadde Gideriminin Araştırılması” isimli projenin 24 ay süre ile toplam 13.503,01 TL ödenekle desteklenmesine karar verilmiştir.

2011 yılında projeden 11.634,50 TL harcama yapılmış olup, 2012 yılına 1.868,51 TL devretmiştir.

1.2.2.10- 2010-01- BİL.01 – 010 No’lu Proje

2010 yılında kabul edilen 2010-01-BİL.01 – 010 nolu ve “Polimer Bazlı Asidik Katalizörlerin Sentezi ve Yapısal Karakterizasyonu” isimli projenin 12 ay süre ile toplam 8.814,00 TL ödenekle desteklenmesine karar verilmiştir.

2011 yılında projeden 3.863,32 TL harcama yapılmış olup, 2012 yılına 4.950,68 TL devretmiştir.

1.2.2.11- 2010-01- BİL.01 – 011 No’lu Proje

2010 yılında kabul edilen 2010-01-BİL.01 – 011 no’lu ve “Bilecik İlinde Yetiştirilen Şerbetçiotu'nun (Humulus Lupulus L.) Bazı Kimyasal Özellikleri, Ekstraksiyonu ve Antioksidan Aktivitesinin Belirlenmesi” isimli projenin 24 ay süre ile toplam 14.512,14 TL ödenekle desteklenmesine karar verilmiştir.

2011 yılında projeden harcama yapılmamış olup, 2012 yılına 14.512,14 TL devretmiştir.

1.2.2.12- 2010-01- BİL.03 – 001 No’lu Proje

2010 yılında kabul edilen 2010-01-BİL.03 – 001 no’lu ve “Tabanlı Silikatlardan Türetilen Orta Gözenekli Hetero Yapıların Sentezi ve Fizikokimyasal Özelliklerinin İncelenmesi” isimli projenin 24 ay süre ile toplam 12.254,85 TL ödenekle desteklenmesine karar verilmiştir.

2011 yılında projeden 9.829,34 TL harcama yapılmış olup, 2012 yılına 2.425,51 TL devretmiştir.

1.2.2.13- 2010-01- BİL.04 – 001 No’lu Proje

2010 yılında kabul edilen 2010-01-BİL.04 – 001 no’lu ve “Meslek Yüksekokullarında Verilen Muhasebe Eğitiminin Öğrenci, Öğretim Elemanı ve Meslek Mensubu Beklentileri Açısından İncelenip Bologna Sürecine Uyumlaştırılması” isimli projenin 12 ay süre ile toplam 4.541,14 TL ödenekle desteklenmesine karar verilmiştir.

2011 yılında projeden 1.703,61 TL harcama yapılmış olup, proje başarıyla sonuçlandırılmıştır.

1.2.2.14- 2010-01- BİL.02– 001 No’lu Proje

2010 yılında kabul edilen 2010-01-BİL.02 – 001 no’lu ve “Üniversitelerde Girişimci Birey Yetiştirmede İşletme Bölümlerinde Verilen Eğitimin Etkisi: Uzamsal Bir Çalışma” isimli projenin 6 ay süre ile toplam 5.240,00 TL ödenekle desteklenmesine karar verilmiştir.

2011 yılında projeden harcama yapılmamış olup, proje başarıyla sonuçlandırılmıştır.

1.2.2.15- 2010-02- BİL.01-001 No’lu proje

2010 yılında kabul edilen 2010-02-BİL.01 – 001 no’lu ve “Mermer Tozu Atıklarının ve Sepiyolitin Çimento Üretiminde Kullanımının Betonda Alkali Silika Reaksiyonu ve Yüksek Sıcaklık Tesiri Üzerine Etkisi” isimli projenin 12 ay süre ile toplam 14.350,00 TL ödenekle desteklenmesine karar verilmiştir.

2011 yılında projeden harcama yapılmamış olup, 2012 yılına 14.350,00 TL devretmiştir

1.2.2.16- 2010-02- BİL.01-002 No’lu proje

2010 yılında kabul edilen 2010-02-BİL.01 – 002 no’lu ve “Yapay Arı Koloni (Artificial Bee Colony, ABC) Algoritmasının Bulanık Sistem Tanıma ve Modellemede Başarımının İncelenmesi” isimli projenin 12 ay süre ile toplam 7.539,40 TL ödenekle desteklenmesine karar verilmiştir.

2011 yılında projeden 7.539,02 TL harcama yapılmış olup, 2012 yılına 0,38 Krş devretmiştir.

1.2.2.17- 2010-02- BİL.01-003 No’lu proje

2010 yılında kabul edilen 2010-02-BİL.01 – 003 no’lu ve “Motor Sürücü Denetim Sisteminin Hızlı Modellenmesi ve DSP Gömülü Kodlarının Otomatik Üretilmesi” isimli projenin 12 ay süre ile toplam 9.385,72 TL ödenekle desteklenmesine karar verilmiştir.

2011 yılında projeden 9.385,72 TL harcama yapılmıştır.

1.2.2.18- 2010-02- BİL.01-004 No'lu proje

2010 yılında kabul edilen 2010-02-BİL.01 – 004 no'lu ve “AZ91 Magnezyum Alaşımlarında Soğuma Hızının Mekanik ve Korozyon Özelliklerine Etkisinin İncelenmesi ” isimli projenin 24 ay süre ile toplam 21.500,00 TL ödenekle desteklenmesine karar verilmiştir.

2011 yılında projeden 21.000,00 TL harcama yapılmış olup, 2012 yılına 500,00 TL devretmiştir.

1.2.2.19- 2010-02- BİL.03-001 No'lu proje

2010 yılında kabul edilen 2010-02-BİL.03 – 001 no'lu ve “Bazı Monosiklik Lineer Alkil Süstitüe Fosfazenler ve Anza-tipi Makrosiklik Fosfazenler'in metal kompleksleri” isimli projenin 12 ay süre ile toplam 6.190,00 TL ödenekle desteklenmesine karar verilmiştir.

2011 yılında projeden 5.301,74 TL harcama yapılmış olup, 2012 yılına 888,26 TL devretmiştir.

1.2.2.20- 2010-02- BİL.03-002 No'lu proje

2010 yılında kabul edilen 2010-02-BİL.03 – 002 no'lu ve “Liken Kültüründe Simbiyotik Yaşamın Karakterize Edilmesi” isimli projenin 24 ay süre ile toplam 5.718,00 TL ödenekle desteklenmesine karar verilmiştir.

2011 yılında projeden 5.630,99 TL harcama yapılmış olup, 2012 yılına 87,01 TL devretmiştir.

1.2.2.21- 2010-02- BİL.03-003 No'lu proje

2010 yılında kabul edilen 2010-02-BİL.03 – 003 no'lu ve “Bilecik İlinde Yetişen Xanthoria Parietina Türünün Popülasyon Genetik Çeşitliliğinin Belirlenmesi” isimli projenin 24 ay süre ile toplam 5.836,00 TL ödenekle desteklenmesine karar verilmiştir.

2011 yılında projeden 5.789,04 TL harcama yapılmış olup, 2012 yılına 46,96 TL devretmiştir.

1.2.2.22- 2011-01-BİL.01-001 No'lu proje

2011 yılında kabul edilen 2011-01-BİL.01-001 no'lu ve “IR Led'li Kamera ile Gece Görüşlü Mobil Robot Platformu Tasarımı ve Gerçeklenmesi” isimli projenin 18 ay süre ile toplam 9.095,34 TL ödenekle desteklenmesine karar verilmiştir.

2011 yılında projeden 4.829,93 TL harcama yapılmış olup, 2012 yılına 4.265,41 TL devretmiştir.

1.2.2.23- 2011-01-BİL.01-002 No'lu Proje

2011 yılında kabul edilen 2011-01-BİL.01-002 no'lu ve “Siaion - Tin Kompozitlerinde Tin Miktarının Mikroyapı, Mekanik ve Isıl Özellikler Üzerine Etkisi” isimli projenin 24 ay süre ile toplam 9.952,00.TL ödenekle desteklenmesine karar verilmiştir.

2011 yılında projeden 2.242.00 TL harcama yapılmış olup, 2012 yılına 7.710,00 TL devretmiştir.

1.2.2.24-2011-01-BİL.01-003 No'lu Proje

2011 yılında kabul edilen 2011-01-BİL.01-003 no'lu ve “Magnezyum ve Magnezyum Alaşımlarının İşlenebilirliğinin Araştırılması” isimli projenin 12 ay süre ile toplam 9.912,00 TL ödenekle desteklenmesine karar verilmiştir.

1.2.2.25-2011-01-BİL.03-001 No'lu Proje

2011 yılında kabul edilen 2011-01-BİL.03-001 no'lu ve "Sentetik Zeolit Destekli Heteropoliasit Katalizörleri Kullanılarak Bazı Süstitüe Benzimidazol ve Bisbenzimidazol Türevlerinin Tek Adımda Sentezi" isimli projenin 24 ay süre ile toplam 7.597,57 TL ödenekle desteklenmesine karar verilmiştir.

1.2.2.26-2010K120620 No'lu proje

2010 yılında Devlet Planlama Teşkilatı Müsteşarlığı tarafından kabul edilen 2010K120620 no'lu ve "Merkezi Araştırma Laboratuvarı" isimli DPT projenin 36 ay süre ile toplam 4.000.000,00 TL, 2010 yılı için 1.250.000,00 TL ödenekle desteklenmesine karar verilmiştir.

2011 yılında 669.271,33 TL harcama yapılmış olup, 2012 yılına 1.960.026,47 TL devretmiştir.

BİLİMSEL ARAŞTIRMA PROJELERİ DETAY TABLOSU

	Proje Numarası	Proje Adı	Yürütücüsü	Başlangıç Tarihi	Bitiş Tarihi	Toplam Ödenek	2011 Harcama
1	2010-01- BİL. 01 - 001	Kendiliğinden Uyarlanabilir Karşıtlık Tabanlı Farksal Gelişim Algoritması	Yrd.Doç.Dr. Uğur YÜZGEÇ	01.10.2010	01.10.2011	5.323,30	5.029,75
2	2010-01- BİL. 01 - 002	Su Jeti İle Delme ve Kesme İşlemi Parametrelerinin Yüze Kalitesine Olan Etkisinin Deneysel Olarak İncelenmesi	Yrd.Doç.Dr. Birol AKYÜZ	02.10.2010	01.10.2011	5.480,00	2.006,00
3	2010-01- BİL. 01 - 003	İki Boyutlu Ana Bileşenler Analizi (2DPCA) Tabanlı Plaka Tanıma Sistemi Gelişim Algoritması ve Gerçeklenmesi	Yrd.Doç.Dr. Ümit Çiğdem TURHAL	03.10.2010	01.10.2011	13.621,60	2.945,82
4	2010-01- BİL. 01 - 004	Transformatör Kullanarak Şebeke Gerilimleri Oluşturma ve Oluşturulan Şebeke Gerilimlerinin Parametrelerinin İncelenmesi	Yrd.Doç.Dr. Nazım İMAL	04.10.2010	01.03.2011	6.158,00	5.628,60
5	2010-01- BİL. 01 - 005	Şerbetçiotu Tarla Atığından (Humulus Lupulus L.) Elde Edilen Aktif Karbonla Sulu Çözeltilerden Ağır Metal Giderimi	Yrd.Doç.Dr. Eylem ÖNAL	05.10.2010	01.10.2011	8.946,00	0
6	2010-01- BİL. 01 - 006	Tekstil Endüstrisi Atıksularının Arıtılmasında Kullanılmak Üzere Membran Biyoreaktör Tasarımı ve İmalatı	Yrd.Doç.Dr. Çağlayan AÇIKGÖZ	06.10.2010	01.05.2012	15.000,00	10.325,00
7	2010-01- BİL. 01 - 007	Bilecik Bölgesindeki Göllerin İklim Üzerine Etkilerinin Trend Analizi ile Belirlenmesi	Yrd.Doç.Dr. Süheyla YEREL	07.10.2010	01.04.2012	5.635,80	2.522,84
8	2010-01- BİL. 01 - 008	Bilecik Mermer Ocağı Atıklarının Zemin İyileştirme ve Beton Üretiminde Kullanımı	Yrd.Doç.Dr. Nazile URAL	08.10.2010	01.04.2011	6.506,14	5.538,92

	Proje Numarası	Proje Adı	Yürütücüsü	Başlangıç Tarihi	Bitiş Tarihi	Toplam Ödenek	2011 Harcama
9	2010-01- BİL. 01 - 009	Adsorpsiyon ve Fenton Prosesi Kullanarak Tekstil Endüstrisi Atıksularından Boyarmadde Gideriminin Araştırılması	Doç.Dr. Nurgül ÖZBAY	09.10.2010	01.04.2012	13.503,01	11.634,50
10	2010-01- BİL. 01 - 010	Polimer Bazlı Asidik Katalizörlerin Sentezi ve Yapısal Karakterizasyonu	Yrd.Doç.Dr. Levent DEĞİRMENCİ	10.10.2010	01.10.2011	8.814,00	3.863,32
11	2010-01- BİL. 01 - 011	Bilecik İlinde Yetiştirilen Şerbetçiotu'nun (Humulus Lupulus L.) Bazı Kimyasal Özellikleri, Ekstraksiyonu ve Antioksidan Aktivitesinin Belirlenmesi	Yrd.Doç.Dr. Alev AKPINAR BORAZAN	11.10.2010	01.04.2012	14.512,14	0
12	2010-01- BİL.03-001	Tabanlı Silikatlardan Türetilen Orta Gözenekli Hetero Yapıların Sentezi ve Fizikokimyasal Özelliklerinin İncelenmesi	Doç. Dr. Erdal EREN	12.10.2010	01.04.2012	12.254,85	9829,34
13	2010-01- BİL.04-001	Meslek Yüksekokullarında Verilen Muhasebe Eğitiminin Öğrenci, Öğretim Elemanı ve Meslek Mensubu Beklentileri Açısından İncelenip Bologna Sürecine Uyumlaştırılması	Yrd.Doç.Dr. Şerife SUBAŞI	13.10.2010	01.10.2011	4.541,14	1.703,61
14	2010-01- BİL.02-001	Üniversitelerde Girişimci Birey Yetiştirmede İşletme Bölümlerinde Verilen Eğitimin Etkisi: Uzamsal Bir Çalışma	Doç.Dr. İsa İPÇİOĞLU	14.10.2010	01.04.2011	5.240,00	0

Proje Numarası	Proje Adı	Yürütücüsü	Başlangıç Tarihi	Bitiş Tarihi	Toplam Ödenek	2011 Harcama	Proje Numarası
15	2010-02-BİL.01-001	Mermer Tozu Atıklarının ve Sepiyolit'in Çimento Üretiminde Kullanımının Betonda Alkali Silika Reaksiyonu ve Yüksek Sıcaklık Tesiri Üzerine Etkisi	Yrd.Doç.Dr. Cenk KARAKURT	01.02.2011	01.02.2012	14.350,00	0
16	2010-01-BİL.01-002	Yapay Arı Koloni (Artificial Bee Colony, ABC) Algoritmasının Bulanık Sistem Tanıma ve Modellemede Başarımının İncelenmesi	Yrd.Doç.Dr. Cihan KARAKUZU	02.02.2011	01.02.2012	7.539,40	7.539,02
17	2010-02-BİL.01-003	Motor Sürücü Denetim Sisteminin Hızlı Modellenmesi ve DSP Gömülü Kodlarının Otomatik Üretilmesi	Yrd. Doç.Dr. Metin KESLER	03.02.2011	01.02.2012	9.385,72	9.385,72
18	2010-01-BİL.01-004	AZ91 Magnezyum Alaşımlarında Soğuma Hızının Mekanik ve Korozyon Özelliklerine Etkisinin İncelenmesi	Prof.Dr. Şennur CANDAN	04.02.2011	01.02.2013	21.500,00	21.000,00
19	2010-02-BİL.03-001	Bazı Monosiklik Lineer Alkil Sübstitüe Fosfazenler ve Anza-tipi Makrosiklik Fosfazenler'in metal kompleksleri	Yrd. Doç.Dr. Sedat TÜRE	06.02.2011	01.02.2012	6.190,00	5301,74
20	2010-02-BİL.03-002	Liken Kültüründe Simbiyotik Yaşamın Karakterize Edilmesi	Yrd. Doç.Dr.Dilek ÜNAL	07.02.2011	01.02.2013	5.718,00	5.630,99
21	2010-02-BİL.03-003	Bilecik İlinde Yetişen Xanthoria parietina türünün popülasyon genetik çeşitliliğinin belirlenmesi	Yrd. Doç.Dr. İsmail POYRAZ	08.02.2011	01.02.2013	5.836,00	5.789,04

Proje Numarası	Proje Adı	Yürütücüsü	Başlangıç Tarihi	Bitiş Tarihi	Toplam Ödenek	2011 Harcama	Proje Numarası
22	2011-01-BİL.01-001	IR Led'li Kamera ile Gece Görüşlü Mobil Robot Platformu Tasarımı ve Gerçeklenmesi	Yrd. Doç. Dr. Tolga YÜKSEL	01.06.2011	01.06.2012	9095,34	4.829,93
23	2011-01-BİL.01-002	SiAlON - TiN Kompozitlerinde TiN Miktarının Mikroyapı, Mekanik ve Isıl Özellikler Üzerine Etkisi	Yrd. Doç. Dr. Nurcan ÇALIŞ AÇIKBAŞ	01.06.2011	01.06.2013	9.952,00	2.242,00
24	2011-01-BİL.01-003	Magnezyum ve Magnezyum Alaşımlarının İşlenebilirliğinin Araştırılması	Yrd. Doç. Dr. Birol AKYÜZ	01.06.2011	01.06.2012	9.912,00	0
25	2011-01-BİL.03-001	Sentetik Zeolit Destekli Heteropoliasit Katalizörleri Kullanılarak Bazı Sübstitüe Benzimidazol ve Bisbenzimidazol Türevlerinin Tek Adımda Sentezi	Doç. Dr. Erdal EREN	01.06.2011	01.06.2013	7.597,57	0
26	2010K120620	Merkezi Araştırma Laboratuvarı Projesi	Prof. Dr. Azmi ÖZCAN	2010	2013	4.000.000,00	669.271,33

IV. KURUMSAL KABİLİYET VE KAPASİTENİN DEĞERLENDİRİLMESİ

A- ÜSTÜNLÜKLER

1. Yeniliklere ve gelişmeye açık, akademik çalışmalara destek veren, katılımcı yönetim anlayışı.
2. Önlisans, lisans ve yüksek lisans, doktora düzeyinde program çeşitliliğinin olması ve mevcut programların birbirlerini destekler nitelikte olması.
3. Genç, dinamik ve nitelikli öğretim üyeleri ile idari personelin bulunması.
4. Teknolojik imkanların geliştirilmesi konusunda çalışmaların yapıyor olması.
5. Öğretim elemanları ve öğrencileri arasında etkili ve çift yönlü iletişimin varlığı.
6. Avrupa Birliği Eğitim Programı olan ve yükseköğretim kurumlarının birbirleriyle işbirliği yapmalarını teşvik etmeye yönelik ERASMUS programından yararlanıyor olunması. Başka üniversitelerle akademik işbirliğinin pekiştirilmesi (Farabi ve ortak programlar).
7. Birimler arası iletişimin etkin ve kolay olması.
8. Yeterli düzeyde yerleşke alanına sahip bulunma ve farklı birimlerin aynı yerleşke içinde bulunması.
9. Öğrencilerin kullanımına açık bilgisayar laboratuvarları ile teknik programların bulunması.
10. Öğrenciler tarafından düzenlenen ve öğrenci merkezli etkinliklerin desteklenmesi, öğrenci kulüplerinin etkin çalışmaları.
11. Bilecik ilinin tarihi ve kültürel zenginliği.
12. Sosyal, kültürel ve spor faaliyet alanlarının bulunması.
13. Eğitim-Öğretim içeriğinin sürekli güncellenmesi.
14. Akademik atama ve yükselmelerde standart kriterlerinin uygulanması.
15. Projeler yoluyla kaynaklar sağlanması.

B- ZAYIFLIKLAR

1. Akademik ve idari personel sayısının yetersizliđi.
2. Akademik çeřitliliđin yeterli olmaması.
3. Bütçe/Mali ve Finansal kaynakların yetersizliđi.
4. Çalışma, eğitim ve laboratuvar altyapısının fiziksel olarak yetersiz olması.
5. Yabancı dil eğitiminin yetersiz olması.
6. Akademik personelin haftalık ders yüklerinin fazla olması.
7. Kurumsallaşma sürecinin henüz tamamlanmamış olması.
8. Personel için kreş, anaokulu, lojman, sosyal tesis vb olanakların bulunamaması.
9. Öğrencilere yönelik burs kaynaklarının yetersizliđi.
10. Tam donanımlı sağlık birimimizin bulunmaması.
11. Çok amaçlı kongre ve kültür merkezinin bulunmaması.

V. ÖNERİ VE TEDBİRLER

ÖNERİ VE TEDBİRLER

Yeni kurulmuş bir üniversite olmamızdan dolayı, eğitim-öğretim, araştırma ve geliştirme faaliyetleri bakımından çağın gerektirdiği evrensel kalite düzeyine ulaşılabilmesi için yatırım ve ödeneklerin arttırılarak yatırımla ilgili projelerimizin bir an önce yerine getirilmesi ve faaliyete geçirilmesi; araştırma ve geliştirme faaliyetlerine başlanılabilmesi için bütçenin daha fazla desteklenmesi; laboratuvar malzemeleri ile fiziki altyapıların oluşturulması; gerekli yazılım programlarının temin edilmesi; ayrıca idari ve akademik personelin ihtiyaçlarının da giderilmesi gerekmektedir.

Bilecik ilinin tarihi, kültürel ve coğrafi konumu itibariyle eğitim hizmetleri bakımından Marmara Bölgesi'nin yükünü hafifletebilecek potansiyele sahip olduğundan yapılanmasının bir an önce tamamlanması gerekmektedir.

Üniversitemize verilen ödeneklerin artırılarak bu ödeneklerin etkin ve verimli bir şekilde kullanılabilmesi için mali yıl içinde yapılacak harcamaların sınırlandırılmaması gerekmektedir.

EKLER

MALİ HİZMETLER BİRİM YÖNETİCİSİNİN BEYANI

Mali Hizmetler Birim Yöneticisi olarak yetkim dâhilinde;

Bu idarede faaliyetlerin mali yönetim ve kontrol mevzuatı ile diğer mevzuata uygun olarak yürütüldüğünü, kamu kaynaklarının etkili, ekonomik ve verimli bir şekilde kullanılmasını temin etmek üzere iç kontrol süreçlerinin işletildiğini, izlendiğini ve gerekli tedbirlerin alınması için düşünce ve önerilerimin zamanında üst yöneticiye raporlandığını beyan ederim.

İdaremizin 2011 Yılı Faaliyet Raporunun “III/A-Mali Bilgiler” bölümünde yer alan bilgilerin güvenilir, tam ve doğru olduğunu teyit ederim.

Alper YILDIRIM
Strateji Geliştirme Dairesi Başkanı

İÇ KONTROL GÜVENCE BEYANI

Üst Yönetici olarak yetkim dâhilinde;

Bu raporda yer alan bilgilerin güvenilir, tam ve doğru olduğunu beyan ederim.

Bu raporda açıklanan faaliyetler için bütçe ile tahsis edilmiş kaynakların, planlanmış amaçlar doğrultusunda ve iyi mali yönetim ilkelerine uygun olarak kullanıldığını ve iç kontrol sisteminin işlemlerin yasallık ve düzenliliğine ilişkin yeterli güvenceyi sağladığını bildiririm.

Bu güvence, Üst Yönetici olarak sahip olduğum bilgi ve değerlendirmeler, iç kontroller, gibi bilgim dâhilindeki hususlara dayanmaktadır.

Burada raporlanmayan, idarenin menfaatlerine zarar veren herhangi bir husus hakkında bilgim olmadığını beyan ederim.

Prof. Dr. Azmi ÖZCAN
Rektör