

2020 YILI BİRİM ÖZ DEĞERLENDİRME RAPORU

SÖĞÜT MESLEK YÜKSEKOKULU

BÜRO YÖNETİMİ VE YÖNETİCİ ASİSTANLIĞI

A. KALİTE GÜVENCESİ SİSTEMİ

1. Misyon ve Stratejik Amaçlar

Misyonumuz

Saygılı bireyler, çok geniş çapta düşünebilen ve düşündüğünü yorumlayabilen, düşüncelerini açık bir şekilde dile getirebilen, bilgiyi üreten ve bilgiyi somut bir şekilde ortaya çıkarabilen bireyler yetiştirmektir.

Vizyonumuz

Vizyonumuz gelecekte okulumuzu çok değerli bir yapıya kavuşturmak, öğrencilerimize katma değer yaratacak faaliyetler kazandırmak gayreti içinde olan bir düşüncüyü yerine getirmek istemekteyiz. Türkiye’ de uygulamalı eğitimde önde gelen ve iş sektöründe tercih edilen bir meslek yüksekokul yaratmak temel vizyonumuzdur.

Birimin stratejik plandaki hedefleri

STRATEJİK AMAÇ	STRATEJİK HEDEF	SORUMLU BİRİM	SÜRE
A2 – İHTİSASLAŞMANIN SAĞLANMASI.	Hedef 1 – Büro Yönetimi ve Yönetici Asistanlığı Programı bilgisayar destekli laboratuvarların aktif olarak kullanımı,	Söğüt Meslek Yüksekokulu Büro Yönetimi ve Yönetici Asistanlığı Programı	1 YIL
	Hedef 2- Kurum ve kuruluşların beklentilerinin de ötesinde, sanayi, ticaret ve hizmet sektörünün ihtiyaç duyduğu mesleki bilgi ve beceriye sahip,	Söğüt Meslek Yüksekokulu Büro Yönetimi ve Yönetici Asistanlığı Programı	1 YIL
	Hedef 3- Bilimsel ve teknolojik yeniliklere açık, sorgulayıcı-yaratıcı düşüncüyü kullanabilen,	Söğüt Meslek Yüksekokulu Büro Yönetimi ve Yönetici Asistanlığı	

	kendini ifade edebilen nitelikli bireyler yetiştirmektedir.	Programı	1 YIL
A3-İÇ ve DIŞ PAYDAŞLARLA İLİŞKİLERİ GELİŞTİRMEK ve ULUSAL/ULUSLARARASI TANINIRLIĞIN ARTTIRILMASINI SAĞLAMAK.	Hedef 4. Her dönemin sonunda öğrenci memnuniyet anketleri düzenlenmesi ve mezun olan öğrencilerle ilişkilerin artırılması, Hedef 6. Endüstri ve sanayi kuruluşları ile ortak projeleri imkanlarının sağlanması	Söğüt Meslek Yüksekokulu Büro Yönetimi ve Yönetici Asistanlığı Programı	1 YIL
A4- EĞİTİM ve ÖĞRETİM FAALİYETLERİNDE KALİTEYİ YÜKSELTMEK.	Hedef 5. Konferans vermek ve çalıştay çalışmalarına katılmak üzere konularında uzmanların davet edilmesi Hedef 6. Endüstri ve sanayi kuruluşları ile ortak projeleri imkanlarının sağlanması	Söğüt Meslek Yüksekokulu Büro Yönetimi ve Yönetici Asistanlığı Programı	1 YIL
	Hedef 3. Yapılan çalışmaların uygulama yoluyla çalışma hayatına aktarılması	Söğüt Meslek Yüksekokulu Büro Yönetimi ve Yönetici Asistanlığı Programı	1 YIL

İzleme ve değerlendirme

Programımızın faaliyetleri kurum dışından birimiz web sitesi üzerinden yayınlanan Stratejik Plan İzleme ve Değerlendirme Raporu ile izlenerek değerlendirilebilmektedir. Kurum içi kontrol mekanizması olarak ise Personel Veri Sistemi'nden (PVS) faydalanılmaktadır.

Kanıt Belgeler:

- A1. <http://w3.bilecik.edu.tr/sogut/fakultemiz/misyon/>
- A2. <http://w3.bilecik.edu.tr/sogut/fakultemiz/vizyon/>
- A3. <http://w3.bilecik.edu.tr/sogut/fakultemiz/stratejik-planda-birimimizin-sorumlulugu/>
- A4. <http://w3.bilecik.edu.tr/sogut/fakultemiz/izlemevedegerlendirme/>

2. İç Kalite Güvencesi

- Birim kalite organizasyon yapısı

	Adı Soyadı	Unvanı
Kalite Temsilcisi	Dr. Öğr. Üyesi Mustafa ZEYTİN	Müdür
Kalite Raportörü	İbrahim GOKYER	Yüksekokul Sekreteri

	Adı Soyadı	Unvanı
Eğitim Öğretim Sorumlusu ¹	Fatih ŞAHİN	Öğretim Görevlisi
Araştırma, Geliştirme ve Toplumsal Katkı Sorumlusu ²	Halime TAŞER	Öğretim Görevlisi
Yönetim Sistemleri Sorumlusu ³	Fatih ŞAHİN	Öğretim Görevlisi
Stratejik Plan ve Performans Göstergeleri Sorumlusu ⁴	Fatih ŞAHİN	Öğretim Görevlisi
Anket hazırlama ve değerlendirme Sorumlusu ⁵	Halime TAŞER	Öğretim Görevlisi
Akademik Veri İzleme ve Değerlendirme Sorumlusu ⁶	Halime TAŞER	Öğretim Görevlisi

- İş akışları

İş akışlarıyla ilgili güncel tüm bilgi ve belgelere <https://kms.kaysis.gov.tr/> web adresi üzerinden erişilebilmektedir.

- Görev tanımları

- Yüksekokul Müdürü
- Yüksekokul Müdür Yardımcıları
- Yüksekokul Sekreteri
- Makam Sekreteri
- Öğrenci İşleri Birim Görevlisi
- Personel İşleri Birim Görevlisi
- Taşınır Mali İşler Görevlisi
- Bina Genel Hizmet Personeli
- Koruma ve Güvenlik Görevlisi

Kanıt Belgeler:

2.A. Bilecik Şeyh Edebali Üniversitesi Kalite Komisyonu Ve Çalışma Grupları Usul Ve Esasları Madde 32. Ve 33.

2. B. <http://w3.bilecik.edu.tr/myo/hakkimizda/is-akis-surecleri/>

2. C. <http://w3.bilecik.edu.tr/sogut/fakultemiz/gorev-tanimlarimiz/>

3. Paydaş Katılımı

- İç paydaş listesi

Öğrenciler
Akademik Personeller
İdari Personeller

- Dış paydaş listesi

Mezun Öğrenciler
Mezun Öğrencilerin Çalıştığı veya Çalışacağı İşletmeler
Sivil Toplum Kuruluşları
Meslek Örgütleri

- İç paydaşlarla yapılan toplantılar

Meslek Yüksekokulumuz Büro Yönetimi ve Yönetici Asistanlığı Programı olarak dönem başlarında programda bulunan akademik personeller ile değerlendirme ve planlanma ile ilgili toplantılar yapılmaktadır.

- Dış paydaşlarla yapılan toplantılar

Herhangi bir toplantı yapılmamıştır.

Kanıt Belgeler:

Yukarıdaki faaliyetlere ait toplantı tutanağı, rapor, anket, web sayfası linki vb. kanıtlar ek olarak konulacaktır.

B.3. Toplantı Tutanaqları Birimimiz Kalite Dosyasında arşivlenmektedir.

B. EĞİTİM VE ÖĞRETİM

1. Programların Tasarımı ve Onayı

- Varsa paydaşların programa tasarımı sürecine katkısı,

Paydaşların katılımının sağlanması çalıştay, anket, yüzyüze görüşme, internet ortamında yapılan görüşmeler ve toplantılarla sağlanmaktadır. Bu yöntemlerle elde edilen geri dönüşler sürekli iyileştirme sistemlerinde kullanılmaktadır. Programların sürekli iyileştirilmesi sürecine, Programda ders veren tüm öğretim elemanları Program Grubunda, diğer öğretim elemanları Stratejik Planlama döngüsü sırasında, öğrenciler Ders Değerlendirme anketleri aracılığıyla, Mezuniyet aşamasındaki öğrencileri Çıkış Mülakatları ile, Mezunlar çeşitli anketlerin yanı sıra tüm dış paydaşlar (işveren, STK, kamu vb.) ile birlikte katkı sağlamaktadır.

- Programlarda öğrenci iş yükünün belirlenmesinde öğrenci katılımının sağlandığına ilişkin belgeler, mekanizmalar

Öğrenci iş yüküne dayalı kredi değerlerinin belirlenmesinde öğrenci görüşlerinin alınma yöntemi olarak anketler kullanılmış ve bu anketler sonucunda iş yüküne dayalı kredi değerlendirmeleri belirlenmiştir. Ders bilgi paketlerinde öğrenci iş yüküne dayalı kredi değerlerinin belirlenmesi derslerin AKTS sine göre belirlenmiş olup Bologna sayfasından bu verilere ulaşılabilmektedir.

- İş yükü temelli kredilerin geribildirimler doğrultusunda güncellendiğine ilişkin kanıtlar

- İş yükü temelli kredilerin transferi ve tanınmasına ilişkin tanımlı süreçleri içeren belgeler (Varsa uzaktan eğitimle verilen uygulama derslerine ait kredilerin transferi ve tanınmasında oluşacak problemlere yönelik alınan tedbirler),

Kanıt Belgeler:

Yukarıdaki faaliyetlere ait toplantı tutanağı, rapor, anket, web sayfası linki vb. kanıtlar ek olarak Yüksekokulumuz Kalite Klasöründe yer almaktadır.

2. Öğrenci Kabulü ve Gelişimi

- Paydaşların bilgilendirildiği mekanizmalar,

Paydaşlarımız web sayfalarımız, e posta, Sms, anket sayfaları ve elektronik belge

sistemimiz ile sosyal medyada yer alan sayfalar aracılığı ile bilgilendirilmektedir.

- Öğrencinin akademik ve kariyer gelişimini izlemek üzere tanımlı süreçler ve mevcut uygulamalar

Öğrencilerimizin kariyer gelişimini izlemek ve kendilerine yardımcı olmak amacıyla her programda olduğu üzere Büro Yönetimi ve Yönetici Asistanlığı Programında da bir öğretim elemanımız kariyer danışmanı olarak görevlendirilmiş olup, odasının girişinde bu unvan asılı bulunmaktadır. Bununla birlikte tüm öğrencilerimizin sorunlarını danışabileceği bir danışmanı bulunmaktadır. Bu danışmanla ilgili iletişim bilgilerine öğrencilerimiz, üniversitemiz web sitesi üzerinden obs.bilecik.edu.tr adresine şifreleriyle sisteme giriş yaptığında ulaşabilmektedir.

Kanıt Belgeler:

Yukarıdaki faaliyetlere ait toplantı tutanağı, rapor, anket, web sayfası linki vb. kanıtlar ek olarak Yüksekokulumuz Kalite Klasöründe yer almaktadır.

3. Öğrenci Merkezli Öğrenme, Öğretme ve Değerlendirme

- Aktif ve etkileşimli öğretim yöntemlerine ilişkin uygulamalar,

Öğrenci temsilcisi öğrencileri temsilen kalite komisyonu, stratejik planlama ekibi gibi komisyon ve ekiplerde üye olarak bulunur. Bu ekip ve komisyon toplantılarında öğrencilerin görüş ve önerilerini gündeme getirir. Ayrıca ana sayfada yer alan iletişim kısımlarından görüş ve öneriler, mezun ve paydaş düşünceler gibi elektronik ortamdan derlenen öğrenci fikir ve önerileri idari süreçlerde gündeme gelir ve tartışılarak karar alma süreçlerine dahil edilir.

- Uzaktan eğitime özgü öğretim materyali geliştirme ve öğretim ilke, yöntem ve tekniklerine ilişkin uygulamalar,

Pandemi yüzünden 2020 yılında uzaktan eğitimle eğitim öğretim sürdürülmekte olup, dersler canlı katılımlı ve materyal paylaşımı yapılarak gerçekleştirilmektedir. Her hafta ders içerikleri ilgili öğretim elemanı tarafından hazırlanarak uzaktan eğitim veri tabanına yüklenmekte ve bir sonraki döneme kadar öğrenciler tarafından erişim olanağı sağlanmaktadır.

- Disiplinler arası çalışmayı teşvik eden uygulamalar

Büro Yönetimi ve Yönetici Asistanlığı Programımızda yararlandığımız disiplinler arası seçmeli dersler, kendi müfredatında yer alan seçmeli dersler, Meslek yüksekokulumuz bünyesinde seçmeli olarak tanımlanmış dersler ve ders dışı etkinlik olarak tanımlanan derslerden oluşmaktadır.

- Öğretim elemanlarının öğrenci merkezli öğretim konusunda sertifika ve
- Varsa uzaktan eğitimde öğrenci başarısını ölçme ve değerlendirmede kullanılan tanımlı süreçler,

Uzaktan eğitimde öğrenci başarısını ölçme ve değerlendirmede ödev, vize ve final sınavları canlı sınav ve süreli ödev şeklinde uygulanmaktadır. Programımızdaki derslerde başarı notunun hesaplanmasında vize %40 ve final sınavının %60 gibi bir ağırlığı bulunmaktadır. Bununla birlikte final sınavından en az 50 puan alınması gereklidir.

- Ders öğrenme çıktılarına ulaşıp ulaşılmadığını değerlendirmek üzere kullanılan ölçme ve değerlendirme yöntemleri,

Program ve ders öğrenme çıktıları BDY yoluyla ölçülme yöntemi; OBS üzerinden ilan edilen notların pdf formatında ortalaması alınarak sınıf ortalaması ve öğrenci başarı düzeyi belirlenmektedir.

- Tanımlı öğrenci geri bildirim mekanizmaları

Öğrenci geri bildirimleri kapsamında gerçekleştirilen iyileştirmelere ilişkin uygulamalar Öğrencilere her dönem sonunda yapılan Ders Değerlendirme Anketleri ile programların yürütülmesinde öğrencilerin aktif rol almaları teşvik edilir. Öğrencilerin ilgili anketlere aktif katılımları sağlanarak, programlar ve ders içeriklerine ilişkin niteliksel katkılar sağlayan geri bildirimler elde edilir. Ayrıca Müdürlüğümüzün web sitesinde iletişim için verilen e-posta adresi ve öğrencilerin OBS’de (öğrenci bilgi sisteminde) danışmanlarına mesaj gönderme imkanı sunması, öğrencilere olumlu ve olumsuz geri bildirimlerde bulunma imkanı sağlamaktadır.

- Öğrencilerin karar alma mekanizmalarına katılımı örnekleri,

Programımız özelinde 2020 yılı içinde herhangi bir iyileştirme talebi gelmemiştir.

Öğrenci danışmanlık sisteminde kullanılan tanımlı süreçler

Öğrenci danışmanlık ilgili çalışmaları yürütmek üzere, Aktif ve mezun Öğrenciler için Kariyer Merkezi Koordinatörlüğü kurulmuştur. Bu koordinatörlük ilgili Program öğretim elemanları ile Kariyer danışmanlıkları sistemi oluşturarak belirli gün ve saatlerde öğrencilerimize danışmanlık hizmeti sunmaktadır.

- Varsa uzaktan eğitimde akademik ve teknik öğrenci danışmanlığı mekanizmaları ve tanımlı süreçler

- Öğrencilerin danışmanlara erişimine ilişkin mekanizmalar

Ön Lisans Eğitim Öğretim ve Sınav Yönetmeliği uyarınca; kayıt yaptıran her öğrenci için öğretim yılı başında, ilgili bölüm öğretim elemanlarından bir danışman belirlenir. Danışman, öğrenciyi izler, eğitim-öğretim çalışmaları ve Üniversite yaşamı ile ilgili sorunların çözümünde öğrenciye yardımcı olur. Öğrencinin kayıt yenileme, ders ekleme-silme işlemleri, bu yönetmelik çerçevesinde danışman onayı ile yapılır.

Kanıt Belgeler:

Yukarıdaki faaliyetlere ait toplantı tutanağı, rapor, anket, web sayfası linki vb. kanıtlar ek olarak Yüksekokulumuz Kalite Klasöründe yer almaktadır.

4. Öğretim Elemanları

- Akademik kadronun uzmanlık alanı ile yürüttükleri ders arasında uyumun sağlanmasına yönelik uygulamalar

Öğretim kadrosunun öğrenci merkezli eğitim modeli ve/veya aktif öğrenme konusundaki yetkinliklerini geliştirmelerine yönelik öğretim görevlisi yurt içi ve yurt dışı akademik toplantı ve faaliyetlere gönderilmesi teşvik edilerek kendilerini güncellemeleri ve gelişmelerden haberdar olmaları sağlanmaktadır. Diğer taraftan, üst yönetim öğrenci merkezli öğrenme konusunda kriterler belirleyerek politikalar hazırlamaktadır
- Öğretim elemanlarının süreçlerin planlanması ve iyileştirilmesine katılımına ilişkin kanıtlar,

Öğretim kadrosunun mesleki gelişmelerini sürdürmek ve öğretim becerilerini iyileştirmek için Üniversitemizde Bilim İnsanı Destekleme Koordinatörlüğü (BİDEK) ve Bilimsel Araştırmaları Destekleme Koordinatörlüğü bulunmaktadır. Erasmus ders alma/verme hareketliliği kapsamında akademik personelin eğitim ve işbaşı deneyimi için kendilerine uygun fırsatlara ulaşmalarına yardımcı olunmaktadır.
- Eğitim kadrosunun eğitim-öğretim performansını takdir-tanıma ve ödüllendirmek üzere yapılan uygulamalar

Kanıt Belgeler:

Yukarıdaki faaliyetlere ait toplantı tutanağı, rapor, anket, web sayfası linki vb. kanıtlar ek olarak konulacaktır.

5. Öğrenme Kaynakları

- Öğrenme kaynaklarına erişim,
- Öğrenme kaynaklarına uzaktan erişim

2020 yılı içinde uzaktan eğitim yoluyla bölümümüzden ders alan öğrencilerimiz üniversitemizin üye olduğu tüm veri tabanlarından faydalanabilmektedir.
- E-öğrenme uygulamaları,

Bölüm özelinde E-öğrenme uygulamaları bulunmamaktadır.

Öğrenci katılımını düzenleyen ortam, araç ve mekanizmalar:

- Öğrenci temsilciliği sistemi,
- Anketler,

- Danışmanlar,
- Öneri sistemi.
- Öğrencilere sunulan hizmetlerle ilgili öğrenci geri bildirim araçları (anketler vb.) sonuçları ,

Üniversitemizde öğrenim gören tüm öğrencilere OBS üzerinden memnuniyet anketleri uygulanmakta ve geri bildirimler alınarak birimlere iletilmektedir. 2020 yılı içinde bölümümüzle ilgili herhangi bir olumsuz geri bildirim alınmamıştır.

- Özel yaklaşım gerektiren öğrencilerle ilgili uygulamalar, (Kurullarda temsil, engelsiz üniversite uygulamaları, varsa uzaktan eğitim süreçlerindeki uygulamalar vb.)

- Ders takibi ve çalışmalarına destek olacak gönüllü akran yardımcı atanır.
- Dersliklerin ulaşılabilirliği sağlanır.
- Engelli öğrencilerin bulunduğu sınıflarda öğretim elemanı ders ile ilgili materyali, öğrencinin özel durumunu göz önünde bulundurarak hazırlar ve ders öncesinde öğrencilere verir.
- İşitme engelli öğrenci bulunan dersliklerde oturma düzeni, öğrencinin işitme cihazı kullanıp kullanmamasına bakılmaksızın, öğretim elemanını ve diğer sınıf arkadaşlarını rahatlıkla görebileceği şekilde planlanır.
- İşitme engelli öğrenci bulunan dersliklerde öğretim elemanı sunumunu yüzü öğrencilere dönük şekilde ve uygun hızda konuşarak yapar.
- İşitme engelli olup, işitme cihazı kullanan öğrenci bulunan dersliklere gürültü nedeniyle oluşan duyma zorluklarını ortadan kaldıran indüksiyon döngü sistemi cihazı yerleştirilir.
- Görme engelli öğrencilerin uygulamalı derslerde kullandıkları bilgisayarlarına sesli programlar yüklenir.
- Dersin öğretim elemanına bilgi vererek görme engelli öğrencilerin kişisel görüş ve tartışmalar hariç olmak üzere, objektif konuların işlendiği dersleri ses kayıt cihazı ile kaydetmelerine izin verilir.
- Görme engelli öğrencilerin görsel materyallerden istifade edemeyecekleri göz önünde bulundurularak, tanımlayıcı, betimleyici ve açıklayıcı sesli öğelerle ders zenginleştirilir.
- Görme engelli öğrencilere, dersi takip edebilmeleri için ilgili ders materyalleri (kitap, dergi, test, sunum vb.) bilgisayarlarında sesli olarak dinleyebilecekleri formatlarda (MS Word, Mp3 vb.) ders öncesinde verilir.
- Engelli öğrenci bulunan dersliklerde işlenen derslerde, öğretim elemanınca kullanılan eğitim-öğretim materyalleri (slyt, sunum, sinevizyon, tepegöz, projeksiyon vs.) öğrencilerin özel durumlarına göre hazırlanır.
- Derste yapılan sunumlara engelli öğrencilerin elektronik ortamda ulaşabilmesi sağlanır.

- Engelli öğrencilerin özel durumlarından dolayı alternatif ders talebi ile başvurmaları halinde, ders seçmeli ise eşdeğer bir ders verilir. Dersin eşdeğeri yoksa ya da ders zorunlu bir ders ise, geliştirilen teknik ve programlar yardımı ile aynı ders engelli öğrenciye uyarlanır.

Gerekli her türlü destek imkanlar dahilinde sağlanmakta olup, 2020 yılı içinde programımızda engelli öğrenci bulunmamaktadır.

Geribildirimlerin iyileştirme mekanizmalarında kullanıldığına ilişkin belgeler,

Kanıt Belgeler:

Yukarıdaki faaliyetlere ait toplantı tutanağı, rapor, anket, web sayfası linki vb. kanıtlar ek olarak konulacaktır.

6. Programların İzlenmesi ve Güncellenmesi

- Programların (ve varsa uzaktan eğitim yoluyla yürütülen program ve derslerin) izlenmesi ve güncellenmesine ilişkin tanımlı süreçler,

Programımız, araştırma-geliştirme faaliyetlerinin sonuçlarını birim faaliyet raporları ve akademik teşvik dosyaları ile izlemektedir. Elde edilen sonuçlardan durum analizi yapılarak zayıf yönlerimiz tespit edilerek farklı süreçlerde kullanılmaktadır.

- Kurumun misyon, vizyon ve hedefleri doğrultusunda programlarını güncellemek üzere kurduğu mekanizma örnekleri, (Yıllık izleme takvimi, program çıktılarına ulaşma düzeyinin senato gündemine alınması, program başarı düzeylerinin izlenmesi)

Programların gözden geçirilmesi ve güncellenmesi işlem her yıl dönem başlamadan önce gerçekleşmektedir.

- Programların yıllık özdeğerlendirme raporları ve yapılan iyileştirmeler (Program kazanımları açısından değerlendirme)

Programımızda periyodik olarak gerçekleştirilen ve sürekli iyileştirme bakış açısıyla yürütülen Kalite Yönetim süreçleri (sistemi, yaklaşımı, mekanizması vb.);

- Mezunlarının sahip olması gereken bilgi, beceri ve nitelikleri, her seviyede saptadıktan sonra da eğitim programlarının tekrar oluşturmak,
- Sürekli olarak geri besleme alınarak bölümün belirlenen amaçları ve saptanan nitelikleri sürekli daha iyi yerine getirip getirmediğinin gözlemlenmesi,
- Bütün süreçlerde gerekli iyileştirmelerin yapılması.

- Yapılan iyileştirmeler ve değişiklikler konusunda tüm paydaşların bilgilendirildiği uygulamalar.

Programların sürekli iyileştirilmesi sürecine, Programda ders veren tüm öğretim elemanları Program Grubunda, diğer öğretim elemanları Stratejik Planlama döngüsü sırasında, öğrenciler Ders Değerlendirme anketleri aracılığıyla, Mezuniyet aşamasındaki öğrencileri Çıkış Mülakatları ile, Mezunlar çeşitli anketlerin yanı sıra tüm dış paydaşlar (işveren, STK, kamu vb.) ile birlikte katkı sağlamaktadır.

- Program ve ders öğrenme kazanımlarına ulaşıp ulaşılmadığını izleyen sistemler, (Bilgi yönetim sistemi)

Programın eğitim amaçlarına ve öğrenme çıktılarına ulaşılmasını güvence altına alma yöntemi; Bilgi formları, uygulama dosyaları ve ders uygulama dosyalarından oluşan Ders Bilgi Paketleri Dosyalarındadır.

- Program izleme ve güncelleme çalışmalarının toplumsal katkısını gösteren kanıtlar, (İstihdam verileri vb.)

Toplumun ihtiyaçlarına cevap verme noktasında ise Mezun kariyer analizleri sürekli izlenmekte ve ilgili dış paydaşlardan Danışma Kurulları aracılığıyla geri bildirimler alınmakta, ayrıca Mezunların işverenlerine de düzenli olarak anketler yapılarak görüşleri sorulmaktadır.

2020 yılı için gerçekleştirilememiştir.

- Programın eğitim amaçlarına ulaşip ulaşmadığını, mezunlarının ve iş dünyasının görüşlerini içerecek şekilde gösteren kanıtlar,

Programların amaç ve çıktılarına ulaşip ulaşmadığı, Program Grubu değerlendirmelerinin yanı sıra Mezuniyet aşamasındaki öğrencilere ve son 3 yılın mezunlarına yapılan anketlerle ölçülmektedir. Toplumun ihtiyaçlarına cevap verme noktasında ise Mezun kariyer analizleri sürekli izlenmekte ve ilgili dış paydaşlardan Danışma Kurulları aracılığıyla geri bildirimler alınmakta, ayrıca Mezunların işverenlerine de düzenli olarak anketler yapılarak görüşleri sorulmaktadır.

Pandemiden dolayı ilgili kanıtlara ulaşmak 2020 yılı içinde mümkün olmamıştır.

- Paydaş katılımıyla ve görüşlerinden hareketle geliştirilen programlar

Birimde iç paydaşların görüş ve önerilerini almak üzere düzenli olarak kullanılan geri bildirim mekanizmaları;

- Yüz yüze toplantılar ve çalıştaylar,
- Konulara bağlı geri bildirim (vizyon, güçlü yanlar, zayıf yanlar, vs.),
- Memnuniyet, iyileştirme ve geri bildirim anketleri.

Paydaş katılımıyla ve görüşlerinden hareketle programlarda yapılan iyileştirmeler

2020 yılında program içeriğinde herhangi bir değişiklik yapılmamıştır.

- Akreditasyon çalışmalarının teşvik edildiğine ilişkin tanımlı süreçler, uygulamalar

Program akreditasyonu

Programımız henüz akredite olmamıştır.

- Mezun izleme sistemi,

Mezunlarla ilgili çalışmaları yürütmek üzere, Mezun Öğrenciler ve Kariyer Merkezi Koordinatörlüğü kurulmuştur

- Mezunların ve iş dünyasının mezun yeterliliklerine ilişkin memnuniyet düzeyi,

Mezunlar ve istihdam edildikleri işletmeler ile yapılan görüşmelerle, mezun olunan programdan ve program kapsamında aldıkları eğitimlerle ilgili geri dönüşler incelenmektedir.

Programımız mezun yeterliliklerine ilişkin geri dönüş alınması 2020 yılı içinde mümkün olmamıştır.

- Mezun izleme sistemi kapsamında gerçekleştirilen iyileştirme uygulamaları

Kanıt Belgeler:

Yukarıdaki faaliyetlere ait toplantı tutanağı, rapor, anket, web sayfası linki vb. kanıtlar ek olarak Yüksekokulumuz Kalite Klasöründe yer almaktadır.

C. ARAŞTIRMA VE GELİŞTİRME

1. Araştırma Stratejisi

- Eğitim-öğretim programlarında araştırma politikasının uygulanmasına ilişkin kanıtlar

Kanıt Belgeler:

Yukarıdaki faaliyetlere ait toplantı tutanağı, rapor, anket, web sayfası linki vb. kanıtlar ek olarak konulacaktır.

2. Araştırma Kaynakları

- Araştırma çerçevesinde yapılan stratejik ortaklıklar (Kamu veya özel

- Post-doc programlara ilişkin uygulamalar

Kanıt Belgeler:

Yukarıdaki faaliyetlere ait toplantı tutanağı, rapor, anket, web sayfası linki vb. kanıtlar ek olarak konulacaktır.

3. Araştırma Yetkinliği

- Eğitimler

Eğitim-öğretim kadrosunun mesleki gelişimlerini sürdürmek ve öğretim becerilerini iyileştirmek için üniversite yönetimince sağlanan imkanlar çerçevesinde akademik personelin alanlarıyla ilgili akademik faaliyetlere (seminerler, konferanslar, kurslar, vb.) katılımı desteklenmektedir.

- Eğitim kazanımları

Bölümümüzde eğitim kadrosunun performans ölçümüne yönelik yıl sonunda faaliyet raporları hazırlanmaktadır. Bu raporlarda yer alan akademik çalışmalar ilgili yönetmeliğin belirlediği şartlarla öğretim elemanlarının bireysel performans puanlamaları eğitim kazanımları ile güvence altına alınmaktadır.

- Ortak araştırmalardan üretilen çalışmalar
- Kurumun ortak programları ve araştırma birimleri

Kanıt Belgeler:

Yukarıdaki faaliyetlere ait toplantı tutanağı, rapor, anket, web sayfası linki vb. kanıtlar ek olarak konulacaktır.

C. TOPLUMSAL KATKI

1. Toplumsal Katkı Stratejisi

Bilgi ve teknoloji transferleri (özel sektöre ve kamu kurumlarına yapılan araştırma ve danışmanlık hizmetleri, projeler, uzmanlık paylaşımları)

Girişimcilik

Fikri mülkiyet ve patentler

Özel sektöre ve kamu kurumlarına sunulan laboratuvar hizmetleri

Kanıt Belgeler:

Yukarıdaki faaliyetlere ait toplantı tutanağı, rapor, anket, web sayfası linki vb. kanıtlar ek olarak konulacaktır.

2. Toplumsal katkı performansı

Toplumsal katkı faaliyeti alan katılımcıların memnuniyet oranı (% olarak)

Yaşam boyu öğrenim-eğitim kapsamında çalışanlara ve öğrencilere yönelik faaliyet (tez, proje, etkinlik, eğitim, sertifika programı vb.) sayısı

- Yaşam boyu öğrenim kapsamında topluma yönelik faaliyet (kurs, sertifika programı, seminer, tez, proje, etkinlik vb.) sayısı

Üniversitemizce düzenlenen ulusal kongre ve sempozyum sayısı

Üniversitemizce düzenlenen ulusal ve yerel konferans, seminer, panel sayısı

Üniversitemizce düzenlenen ulusal ve yerel sergi, defile ve diğer gösteri sayısı

Üniversitemizce düzenlenen uluslararası konferans, seminer, panel sayısı

Üniversitemizce düzenlenen Uluslararası kongre ve sempozyum sayısı

Üniversitemizce düzenlenen uluslararası sergi, defile, konser ve diğer gösteri sayısı

Üniversite tarafından yürütülen sosyal sorumluluk faaliyetleri sayısı

Topluma yönelik yapılan kültürel, sanatsal ve sportif faaliyetler

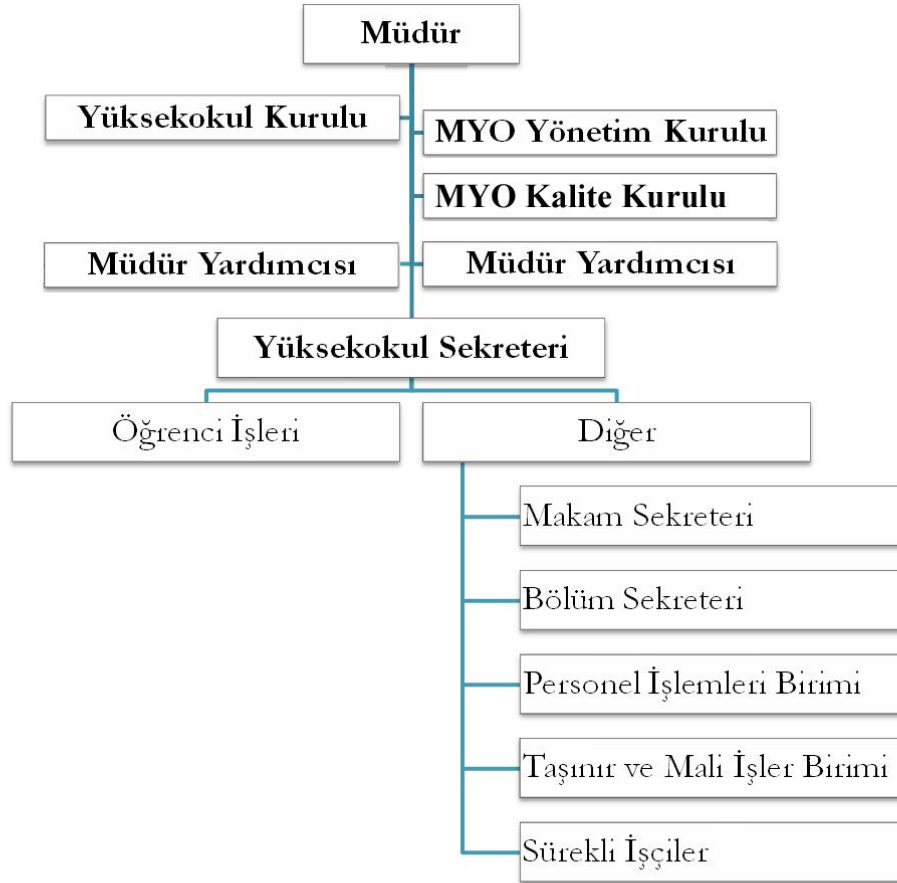
Kanıt Belgeler:

Yukarıdaki faaliyetlere ait toplantı tutanağı, rapor, anket, web sayfası linki vb. kanıtlar ek olarak konulacaktır.

D. YÖNETİM SİSTEMİ

1. Yönetim ve İdari Birimlerin Yapısı

- Birim organizasyon yapısı



- Yetki ve sorumluluklar

- http://w3.bilecik.edu.tr/sogut/wp-content/uploads/sites/43/2021/02/SKMBT_28321022211360-1.pdf

Kanıt Belgeler:

D.1.1 <http://w3.bilecik.edu.tr/sogut/fakultemiz/orgut-yapisi/>

D.1.2 <http://w3.bilecik.edu.tr/sogut/fakultemiz/idari-personel-gorev-dagilimlari/>

2. Kaynakların Yönetimi

Yetkinliklerin artırılması verilen eğitimler

Öğretim elemanlarının yetkinliklerinin geliştirilmesinde, eğiticinin eğitim çalışmaları hazırlık aşamasındadır. Bunun dışında kalite güvence çalışmaları kapsamında üniversite akademik/ıdari personeline “İş Sağlığı ve Güvenliği” eğitimleri farklı periyotlarda verilmiştir.

- Memnuniyet anketleri

Kanıt Belgeler:

Yukarıdaki faaliyetlere ait toplantı tutanağı, rapor, anket, web sayfası linki vb. kanıtlar ek olarak konulacaktır.

3. Bilgi yönetim sistemi

- Bir yıl içerisinde tanzim edilen birim raporları

Birimimiz bünyesindeki faaliyetler 2020 yılı faaliyet raporunda belirtilmiş ve Strateji Daire Başkanlığına gönderilmiştir.

- Birimde kullanılan yazılımlar

Kanıt Belgeler:

Yukarıdaki faaliyetlere ait toplantı tutanağı, rapor, anket, web sayfası linki vb. kanıtlar ek olarak konulacaktır.

4. Destek Hizmetleri

- Bir yıl içerisinde yapılan satın almalar ve muayene kabuller

BİRİM ADI	SATINALMA TARİHİ	SATINALMA YAPILAN FİRMA ADI	SATIN ALINAN İŞİN ADI	SATINALMA BÜTÇESİ BÜRÜT TUTAR	İLGİLİ BÜTÇE TERTİBİ
Söğüt Meslek Yüksekokulu	19.02.2020	Gökyar Mermer İnşaat Turizm Nakliyat San. Ve Tic. Ltd. Şti.	Mutfak Tezgahı Alımı	530,98	38.79.00.01.09.4.1.00.2.03.7.1.90
Söğüt Meslek Yüksekokulu	10.03.2020	Halit ULUERGÜVEN	2'li Ocak Setüstü Alımı	4.248,00	38.79.00.01.09.4.1.00.2.03.7.1.90
Söğüt Meslek Yüksekokulu	16.03.2020	Ali İSLAH	Elektrik Malzemesi Alımı	3.062,10	38.79.00.01.09.4.1.00.2.03.8.1.90
Söğüt Meslek Yüksekokulu	17.03.2020	Ali TEKİN	Aşçılık Bölümü Lpg Tüp Alımı	687,60	38.79.00.01.09.4.1.00.2.03.2.3.01
Söğüt Meslek Yüksekokulu	11.05.2020	Demirkanlar Mobilya Tekstil Paz. San. Tic. Ltd. Şti.	Demirkanlar Sunta Alımı	3.000,74	38.79.00.01.09.4.1.00.2.03.2.9.90
Söğüt Meslek Yüksekokulu	29.05.2020	Gökyar Mermer İnşaat Turizm Nakliyat San. Ve Tic. Ltd. Şti.	Mermer Alımı	2.253,68	38.79.00.01.09.4.1.00.2.03.8.1.90
Söğüt Meslek Yüksekokulu	02.06.2020	Halit ULUERGÜVEN	Aşçılık Bölümü Malzeme Alımı	2.479,18	38.79.00.01.09.4.1.00.2.03.2.9.90
Söğüt Meslek Yüksekokulu	03.06.2020	Halit ULUERGÜVEN	Setüstü Ocak Alımı	4.248,00	38.79.00.01.09.4.1.00.2.03.7.1.90
Söğüt Meslek Yüksekokulu	08.06.2020	Ali TEKİN	Bina Bakım Onarım	3.917,60	38.79.00.01.09.4.1.00.2.03.8.1.90
Söğüt Meslek Yüksekokulu	11.06.2020	Emre DOĞRUYOL	Perde Alımı	2.544,61	38.79.00.01.09.4.1.00.2.03.2.9.90
Söğüt Meslek Yüksekokulu	27.07.2020	Serfo Fotoğrafçılık Bilişim Sanayi ve Dış Ticaret Ltd. Şti.	Hediyelik Eşya Alımı	2.099,93	38.79.00.01.09.4.1.00.2.03.2.9.90
Söğüt Meslek Yüksekokulu	24.07.2020	Fatih TEZCAN	Çerçeve Alımı	1.085,60	38.79.00.01.09.4.1.00.2.03.2.1.90

Söğüt Meslek Yüksekokulu	29.07.2020	Novarota Arge Makine İnşaat Tekstil Pazarlama Ticaret San. Ltd. Şti.	Yazıcı Yedek Parça Alımı	10.000,00	38.79.00.01.09.4.1.00.2.03.7.1.90
Söğüt Meslek Yüksekokulu	21.08.2020	Yanık Nakliye Taah. Madencilik İth. Ve İhr. Ltd. Şti.	Akaryakıt Alımı	3.209,60	38.79.00.01.09.4.1.00.2.03.2.3.01
Söğüt Meslek Yüksekokulu	24.08.2020	Osman ÇOLAK	Motor Sarımı	678,50	38.79.00.01.09.4.1.00.2.03.5.9.04
Söğüt Meslek Yüksekokulu	27.08.2020	Bursa Transteknik Büro Sistemleri Tic. Ve San. A.Ş.	Yazıcı Parçaları	2.796,60	38.79.00.01.09.4.1.00.2.03.7.1.90
Söğüt Meslek Yüksekokulu	28.08.2020	Türk Standartları Enstitüsü	TSE Ödemesi	420,55	38.79.00.01.09.4.1.00.2.03.5.9.90
Söğüt Meslek Yüksekokulu	23.09.2020	Karadağ Yapı Malz. İnş. San. Ve Tic. Ltd. Şti.	Eviye ve Paspas Alımı	2.140,52	38.79.00.01.09.4.1.00.2.03.8.1.90
Söğüt Meslek Yüksekokulu	19.10.2020	Fatih ÖZÜTÜRK	İnşaat Malzeme Alımı	3.457,40	38.79.00.01.09.4.1.00.2.03.8.1.90
Söğüt Meslek Yüksekokulu	04.11.2020	Şevket TEKİN	Vİnç Kiralama	2.360,00	38.79.00.01.09.4.1.00.2.03.5.5.03
Söğüt Meslek Yüksekokulu	12.11.2020	Bozüyük Dekorcam Cam Yapı Pvc Hayvancılık San. Ve Tic. Ltd. Şti.	Plastik Çerçeve Alımı	1.770,00	38.79.00.01.09.4.1.00.2.03.2.1.90
Söğüt Meslek Yüksekokulu	19.11.2020	İhsan TURAN	Asansör Bakım İşİ	1.416,00	38.79.00.01.09.4.1.00.2.03.5.9.90
Söğüt Meslek Yüksekokulu	04.12.2020	Serfo Fotoğrafçılık Bilişim Sanayi ve Dış Ticaret Ltd. Şti.	Sublimasyon Seramik Fayans ve Suslimasyon Kağıdı	1.260,72	38.79.00.01.09.4.1.00.2.03.2.9.90
Söğüt Meslek Yüksekokulu	09.12.2020	Ahmet AYYILDIZ	PVC Kapı (90x200) ve PVC Pencere (Mermerli)(120x150)	4.993,76	38.79.00.01.09.4.1.00.2.03.8.1.90
Söğüt Meslek Yüksekokulu	14.12.2020	Fatih ÖZÜTÜRK	Anka Yapı İnşaat Malzeme Alımı	9.000,07	38.79.00.01.09.4.1.00.2.03.8.1.90
Söğüt Meslek Yüksekokulu	15.12.2020	Ali TEKİN	Kepçe Çalışma Bedeli	4.543,00	38.79.00.01.09.4.1.00.2.03.5.5.03

Kanıt Belgeler:

4. Yapılan İşlemlere ait belgeler dosyalarda muhafaza edilmektedir.

E- SONUÇ VE DEĞERLENDİRME

Büro Yönetimi ve Yönetici Asistanlığı Programı, kurulduğu yıldan bu yana sektörün ihtiyacına yönelik olarak nitelikli ara eleman yetiştirmeyi hedeflemiştir. Buna bağlı olarak çağın ve teknolojinin gelişimini takip ederek bölümün imkanları dahilinde güncel eğitim vermektedir.

F- KANITLAR

Bölümümüz, kalite güvencesi sistemi, eğitim ve öğretim, araştırma ve geliştirme, toplumsal katkı ve yönetim sistemi süreçlerindeki faaliyetlerine ait mevcut toplantı tutanağı, raporlar vb. tüm dokümanlarını hem fiziki hem elektronik (CD, flash bellek, vb.) ortamda saha ziyareti sırasında paylaşılacak üzere kalite klasöründe muhafaza edilmektedir.