

**2018 YILI
İÇ DEĞERLENDİRME RAPORU**

[OSMANELİ MESLEK YÜKSEKOKULU]

[Ankara Caddesi İnönü Mah. No: 103 Osmaneli/BİLECİK]

[Mart 2019]

1. KURUM HAKKINDA BİLGİLER

1.1. İletişim Bilgileri

Bölüm/Program/ Kalite Komisyonu üyelerinin iletişim bilgileri yazılacaktır.

BİRİM ADI : OSMANELİ MESLEK YÜKSEKOKULU

	ADI SOYADI	ÜNVANI
Kalite Temsilcisi	Doç.Dr.Hasan YAMIK	Müdür
Kalite Raportörü	Zeki SERİN	Yüksekokul Sekreteri

BİRİM ADI : OSMANELİ MESLEK YÜKSEKOKULU

PROGRAM : DIŞ TİCARET PROGRAMI

Kalite Komisyonu Üyeleri

	ADI SOYADI	ÜNVANI
Eğitim Öğretim Sorumlusu	Öğr.Gör. Fatma UZUNSES	Öğr.Görevlisi
Araştırma.Geliştirme ve Toplumsal Katkı Sorumlusu	Öğr.Gör. Fatma UZUNSES	Öğr.Görevlisi
Yönetim Sistemleri Sorumlusu	Öğr.Gör. Fatma UZUNSES	Öğr.Görevlisi
Stratejik Plan ve Performans Göstergeleri Sorumlusu	Öğr.Gör. Dr.Yunus DÜĞER	Öğr.Gör.Dr.
Anket Hazırlama ve Değerlendirme Sorumlusu	Öğr.Gör. Dr.Yunus DÜĞER	Öğr.Gör.Dr.
Akademik Veri İzleme ve Değerlendirme Sorumlusu	Öğr.Gör. Dr.Yunus DÜĞER	Öğr.Gör.Dr.

BİRİM ADI : OSMANELİ MESLEK YÜKSEKOKULU

PROGRAM : SAĞLIK KURUMLARI İŞLETMECİLİĞİ PROGRAMI

Kalite Komisyonu Üyeleri

	ADI SOYADI	ÜNVANI
Eğitim Öğretim Sorumlusu	Dr.Öğr.Üyesi Mehmet Ali PAYLAN	Dr.Öğr.Üyesi
Araştırma.Geliştirme ve Toplumsal Katkı Sorumlusu	Öğr.Gör. Sinan GÖÇMEN	Öğr.Görevlisi
Yönetim Sistemleri Sorumlusu	Öğr.Gör. Kamil GÜNEŞ	Öğr.Görevlisi
Stratejik Plan ve Performans Göstergeleri Sorumlusu	Öğr.Gör. Kamil GÜNEŞ	Öğr.Görevlisi
Anket Hazırlama ve Değerlendirme Sorumlusu	Öğr.Gör. Ali ÜNSAL	Öğr.Görevlisi
Akademik Veri İzleme ve Değerlendirme Sorumlusu	Dr.Öğr.Üyesi Mehmet Ali PAYLAN	Dr.Öğr.Üyesi

BİRİM ADI : OSMANELİ MESLEK YÜKSEKOKULU

PROGRAM : MUHASEBE VE VERGİ UYGULAMARI PROGRAMI

Kalite Komisyonu Üyeleri

	ADI SOYADI	ÜNVANI
Eğitim Öğretim Sorumlusu	Öğr.Gör. Ayhan GÜVEN	Öğr.Görevlisi
Araştırma.Geliştirme ve Toplumsal Katkı Sorumlusu	Öğr.Gör. Yusuf Bahadır KAVAS	Öğr.Görevlisi
Yönetim Sistemleri Sorumlusu	Öğr.Gör. Dr.Salih ARSLAN	Öğr.Gör. Dr.
Stratejik Plan ve Performans Göstergeleri Sorumlusu	Öğr.Gör. Dr.Salih ARSLAN	Öğr.Gör. Dr.
Anket Hazırlama ve Değerlendirme Sorumlusu	Öğr.Gör. Ayhan GÜVEN	Öğr.Görevlisi
Akademik Veri İzleme ve Değerlendirme Sorumlusu	Öğr.Gör. Yusuf Bahadır KAVAS	Öğr.Görevlisi

BİRİM ADI : OSMANELİ MESLEK YÜKSEKOKULU

PROGRAM : İŞ SAĞLIĞI VE İŞ GÜVENLİĞİ PROGRAMI

Kalite Komisyonu Üyeleri

	ADI SOYADI	ÜNVANI
Eğitim Öğretim Sorumlusu	Dr.Öğr.Üyesi Hüseyin GÜMÜŞ	Dr. Öğr.Üyesi
Araştırma.Geliştirme ve Toplumsal Katkı Sorumlusu	Dr.Öğr.Üyesi Hüseyin GÜMÜŞ	Dr. Öğr.Üyesi
Yönetim Sistemleri Sorumlusu	Öğr.Gör. Burak AKTEKELİ	Öğr.Görevlisi
Stratejik Plan ve Performans Göstergeleri Sorumlusu	Öğr.Gör. Burak AKTEKELİ	Öğr.Görevlisi
Anket Hazırlama ve Değerlendirme Sorumlusu	Öğr.Gör. Burak AKTEKELİ	Öğr.Görevlisi
Akademik Veri İzleme ve Değerlendirme Sorumlusu	Dr.Öğr.Üyesi Hüseyin GÜMÜŞ	Dr. Öğr.Üyesi

BİRİM ADI : OSMANELİ MESLEK YÜKSEKOKULU

PROGRAM : MAKİNE PROGRAMI

Kalite Komisyonu Üyeleri

	ADI SOYADI	ÜNVANI
Eğitim Öğretim Sorumlusu	Öğr.Gör. Zülfikar AKTEKELİ	Öğr.Görevlisi
Araştırma.Geliştirme ve Toplumsal Katkı Sorumlusu	Öğr.Gör. Osman ÖZDAMAR	Öğr.Görevlisi
Yönetim Sistemleri Sorumlusu	Öğr.Gör. Zülfikar AKTEKELİ	Öğr.Görevlisi
Stratejik Plan ve Performans Göstergeleri Sorumlusu	Öğr.Gör. Ali Galip MUMCU	Öğr.Görevlisi
Anket Hazırlama ve Değerlendirme Sorumlusu	Öğr.Gör. Ali Galip MUMCU	Öğr.Görevlisi
Akademik Veri İzleme ve Değerlendirme Sorumlusu	Öğr.Gör. Osman ÖZDAMAR	Öğr.Görevlisi

BİRİM ADI : OSMANELİ MESLEK YÜKSEKOKULU

PROGRAM : ELEKTRİK PROGRAMI

Kalite Komisyonu Üyeleri

	ADI SOYADI	ÜNVANI
Eğitim Öğretim Sorumlusu	Öğr.Gör. Şahabettin HASAR	Öğr.Görevlisi
Araştırma.Geliştirme ve Toplumsal Katkı Sorumlusu	Öğr.Gör. İsmail BERK	Öğr.Görevlisi
Yönetim Sistemleri Sorumlusu	Öğr.Gör. Şahabettin HASAR	Öğr.Görevlisi
Stratejik Plan ve Performans Göstergeleri Sorumlusu	Öğr.Gör. Tufan Volkan KÜÇÜK	Öğr.Görevlisi
Anket Hazırlama ve Değerlendirme Sorumlusu	Öğr.Gör. İsmail BERK	Öğr.Görevlisi
Akademik Veri İzleme ve Değerlendirme Sorumlusu	Öğr.Gör. Tufan Volkan KÜÇÜK	Öğr.Görevlisi

1.2. Tarihsel Gelişimi

- Birimin kısa tarihçesi
- Mevcut durumu (toplam öğrenci sayısı, akademik ve idari çalışan sayıları, altyapı durumu vb. özet bilgiler) hakkında kısa bir bilgi verilmelidir.

Meslek Yüksekokulumuz 1994-1995 Eğitim Öğretim Yılında Dumlupınar Üniversitesine bağlı olarak açılmış olup, 29.05.2007 tarih ve 26536 Sayılı Resmi Gazetede yayımlanarak yürürlüğe giren 5662 Sayılı Kanunla kurulan Bilecik Üniversitesine bağlanmıştır.

1.3. Misyonu, Vizyonu, Değerleri ve Hedefleri

1.3.1. Stratejik Plan,

Meslek Yüksekokulumuz 2017-2021 yıllarını kapsayan Stratejik Planı'nı hazırlamıştır.

1.3.2. Misyon,

Evrensel nitelikte bilgi ve teknolojiyi üreten araştırmacı, sorgulayıcı, çözümleyici, paylaşıcı ve hayata dönüştürücü düşünce yapısında, toplumun yaşam boyu eğitim ve gelişme sürecine katkıda bulunmayı görev bilen, değişen dünya koşullarında topluma liderlik yapabilecek, mesleki açıdan yetkin, insani ve toplumsal değerlere saygılı bireyler yetiştirmektir.

1.3.3. Vizyon,

Eğitim, öğretim ve araştırma kalitesi ile üst düzey eğitimi veren, İlçemiz ve bölgemiz başta olmak üzere ülkemizin sorunlarını çözümleyici faaliyetleri ve topluma hizmeti ile ulusal ve uluslararası düzeyde saygın ve lider olan, Mesleki eğitim alanında ulusal ve uluslararası boyutlarda örnek bir kurum olmaktır.

1.3.4. Değerler,

- Dürüstlük ve Güvenilirlik.
- Bilimsellik, Liyakat ve Adalet.
- Yenilikçilik, Verimlilik ve Kalite.
- Paylaşıcılık Katılımcılık ve Değerlere Saygı.
- Sosyal Sorumluluk ve Çevreye Duyarlılık.

1.3.5. Hedefler,

Kurumun eğitim ve öğretim hedefleri bağlamında şunlar kaydedilebilir:

- Ders müfredatlarının kurumun misyonu ve Yükseköğretim Genel Kurulu'nun müfredatına uyumlu hale getirmek.
- Öğretimde bilişim teknolojilerinden etkin bir şekilde yararlanmak.
- Yabancı dil öğrenimini teşvik edecek yöntemler geliştirmek.
- Yayına dönüştürülen bilimsel çalışma ve tez sayısını artırmak.
- Yurt dışındaki fakülteler/üniversiteler ile özel protokoller ve Avrupa Birliği Eğitim Programları çerçevesinde ortak eğitim programları açmak.

1.4. Eğitim-Öğretim

Birim ve bu birimler altında yer alan programlar (çift anadal, yandal, ortak dereceler, programın türü ve eğitim dili vb.) hakkında özet bilgiler (ek bilgi ve veriler ise dosya ekinde sunulmalıdır);

Meslek Yüksekokulumuzda eğitim örgün ve Türkçe olarak yapılmaktadır. Meslek Yüksekokulumuzda eğitim gören öğrencilerimizin 3 yarıyıl ön lisans eğitiminin ardından 1 yarıyıl boyunca staj yapmalarını sağlayacak 3+1 eğitim modeli kullanılmaktadır. Buna göre öğrenciler okulda 3 yarıyıl ders gördükten sonra 1 yarıyıl da programlarına göre işletmelerde staj yaparak iş hayatına daha hazır hale getirilmesine çaba gösterilmektedir. Bunlara ek olarak 30 günlük bir yaz stajı zorunludur. Staj ile ilgili yönerge <https://kms.kaysis.gov.tr/Home/Goster/59060> adresinde sunulmaktadır.

BÖLÜM ADI	PROGRAM ADI
PAZARLAMA VE DIŞ TİCARET	DIŞ TİCARET
ELEKTRİK ve ENERJİ	ELEKTRİK
MAKİNE ve METAL TEKNOLOJİLERİ	MAKİNE
YÖNETİM VE ORGANİZASYON	SAĞLIK KURUMLARI İŞLETMECİLİĞİ
MÜLKİYET KORUMA ve GÜVENLİK	İŞ SAĞLIĞI VE GÜVENLİĞİ
MUHASEBE ve VERGİ	MUHASEBE VE VERGİ UYGULAMALARI

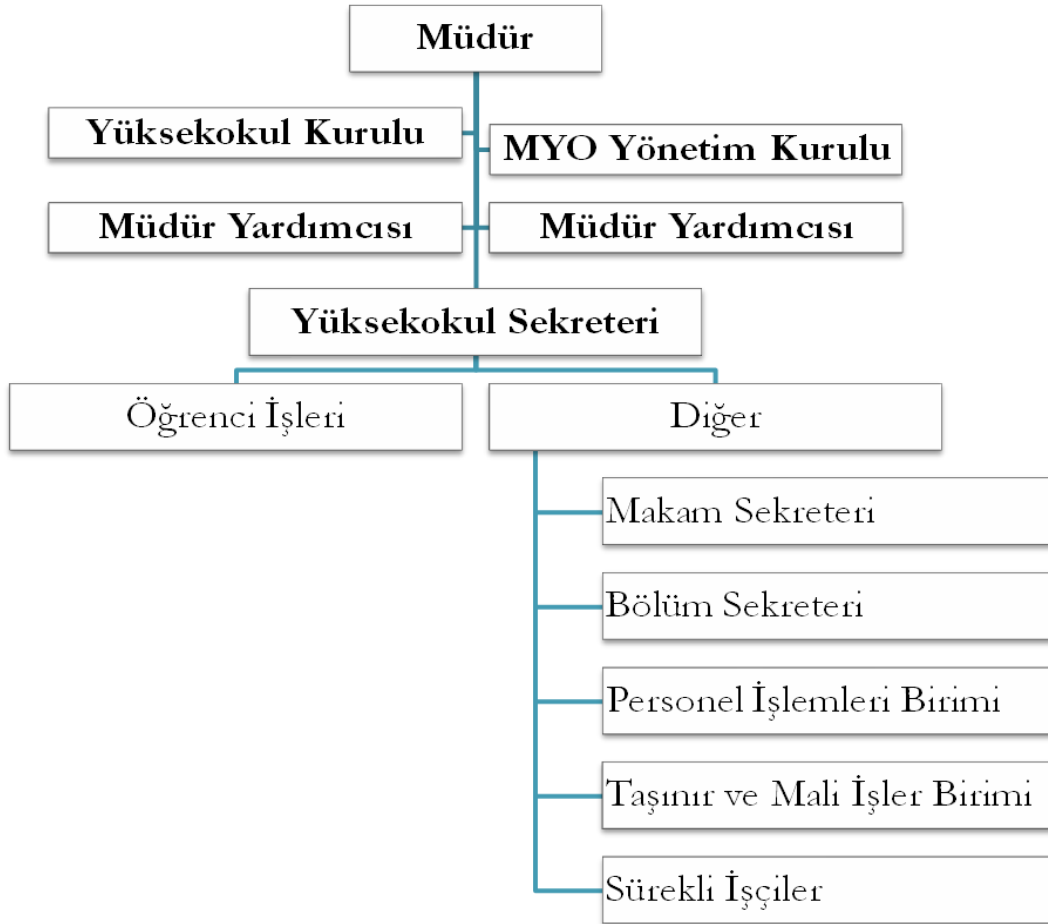
1.5. Ar-Ge

Ar-Ge faaliyeti kapsamında hizmet sunan ve destek veren tüm alt birimlerin (araştırma merkezleri, laboratuvarlar, fikri mülkiyet kurulu, teknopark, ön kuluçka ve kuluçka birimleri vb.) etkinliği ve verimliliğini değerlendirmek üzere gerekli görülen girdi, süreç ve çıktılara ilişkin özet bilgiler (ek bilgi ve veriler ise dosya ekinde sunulmalıdır);

Meslek Yüksekokulumuzda Ar-Ge faaliyeti kapsamında hizmet sunan ve destek veren herhangi bir birim bulunmamaktadır.

1.6. Organizasyon Şeması

Organizasyon yapısı şema olarak gösterilecektir.



2. KALİTE GÜVENCESİ SİSTEMİ

2.1. Kalite Politikası

Program akreditasyonu,

Laboratuvar akreditasyonu,

Kalite standartları (ISO 9001, ISO 14001, OHSAS 18001, ISO50001 vb.), ödül süreçleri (EFQM, ...)

Kurumun ilan edilmiş bir kalite politikası <http://w3.bilecik.edu.tr/kalite/kurumsal-degerler/kalite-politikamiz/> adresinde verilmektedir. Buna göre kalite politikamız:

Üniversitemizin misyon, vizyon, amaç ve hedefleri doğrultusunda; uluslararası tanınırlık ve saygınlığa sahip, üstün performans odaklı girişimci bir dünya üniversitesi olmak amacı ile toplam kalite yönetimi anlayışına uygun bir kalite kültürü oluşturmak, iç ve dış paydaşlarımızın tüm gereksinim ve beklentilerini karşılamak için eğitim-öğretim, bilimsel araştırma, idari ve topluma hizmet alanlarında etkin ve verimli bir değişim ve gelişim için süreklilik sağlamaktır.

- Program akreditasyonu

Program akreditasyonumuz bulunmamaktadır.

- Laboratuvar akreditasyonu

Laboratuvar akreditasyonumuz bulunmamaktadır.

- Kalite standartları (ISO 9001, ISO 14001, OHSAS 18001, ISO50001 vb.), ödül süreçleri (EFQM, ...)

2.1.1. Değerler Yansıması

Misyon, vizyon ve hedefleri birimsel duruşu, önceliği ve tercihleri;

Misyon, vizyon ve hedefler doğrultusunda akademik, bilimsel ve idari çalışmalar yürütülmektedir.

2.1.2. Strateji Yansıması

Birimin stratejileri ve bu stratejileriyle ilişkili hedeflerinin misyon ve vizyon ile ilişkileri;

Üniversitemizin stratejileri ve bu stratejileriyle ilişkili olarak hedefleri misyon ve vizyonu ile uyumludur. Meslek yüksekokulumuzda üniversitemizin stratejik hareketlerine uygun hareket etmektedir.

2.1.3. Misyon Farklılaşması

Bu yaklaşım benimsenmekte; Çünkü,

Ülkenin farklı coğrafi ve ekonomik bölgelerinde yerleşmiş yüzlerce üniversitenin aynı misyona sahip olması gerçekçi ve verimli değildir. Bu nedenle üniversitemizin kalite politikası doğrultusunda, kendi misyonu; sahip olduğu insan ve donanım kaynağına ve içinde bulunduğu coğrafyaya göre belirli ihtisas öncelikleri belirlemiştir.

2.1.4. Dengeler

Birimin, kaynakların paylaşımında kurduğu dengeler;

Üniversitemiz kaynaklarının paylaşımında, ilk önce birimlerin ihtiyaç ve talepleri toplanır, görüşme ve toplantılarla bu talepler değerlendirilir, sonrasında stratejik amaç ve hedefler doğrultusunda birimlerin ilgili mevzuatında öngörülen görevleri, yetkileri ve sorumlulukları dikkate alınarak kaynak dağılımları dengeli biçimde gerçekleştirilir. Bu anlamda rektörlük bünyesinde bilişim materyali değerlendirme komisyonu, makine teçhizat alım komisyonu, kampüs alt yapı geliştirme komisyonu oluşturulmuş olup kaynakların daha etkin kullanılması sağlanmaktadır.

2.1.5. Kalite Politikası

Birimin tüm süreçlerini kapsar şekilde tanımlı ve ilan edilmiş kalite politikası;

Üniversitemizin misyon, vizyon, amaç ve hedefleri doğrultusunda; uluslararası tanınırlık ve saygınlığa sahip, üstün performans odaklı girişimci bir dünya üniversitesi olmak amacı ile toplam kalite yönetimi anlayışına uygun bir kalite kültürü oluşturmak, iç ve dış paydaşlarımızın tüm gereksinim ve beklentilerini karşılamak için eğitim-öğretim, bilimsel araştırma, idari ve topluma hizmet alanlarında etkin ve verimli bir değişim ve gelişim için süreklilik sağlamaktır.

2.1.6. Kalite Yayılımı

Birim, kalite politikasını tüm paydaşlarına duyurma, birim içi ve dışında yayılımı dağılama yöntemi;

Kalite Politikamız, (<http://w3.bilecik.edu.tr/kalite/kurumsal-degerler/kalite-politikamiz/>) web sayfasında ilan edilmiştir. Üniversitemizin İnternet ana sayfasında, Kalite Koordinatörlüğü oluşturularak (<http://w3.bilecik.edu.tr/kalite/>) web adresi üzerinden kalite süreçlerine ait bilgiler kamuoyuyla paylaşılmaktadır.

2.1.7. İçselleştirme

Bu birimde Kalite Politikasının benimsendiğini gösteren uygulamalar;

Bilecik Şeyh Edebali Üniversitesi Kalite Komisyonu Usul ve Esaslarının (<https://kms.kaysis.gov.tr/Home/Goster/74747>) 5. maddesi uyarınca oluşturulan komisyonda üniversitemizin farklı birimlerinde, farklı bilim alanlarında görev alan öğretim elemanlarına yer verilerek kalite yönetim çalışmaları yapılmaktadır.

2.1.8. Uygunluk

Birimin tercihlerini yansıtan bir kalite politikası (standartlara uygunluk, amaca uygunluk ya da her ikisi birlikte vb.);

Kalite Politikamız, Üniversitemizin misyon, vizyon ve temel değerler ile tercihlerini yansıtan bir çerçevede belirlenmiştir.

2.1.9. Entegrasyon

Stratejik Yönetim ile Birimde geçerli olan Kalite Yönetimi uygulamalarının entegrasyonu ve sürekliliğinin güvencesi;

Stratejik plalarda yer alan amaç ve hedeflere öncelik verilerek faaliyetler planlanmakta, performans bilgileri ile bunlar ölçülmekte ve buna göre değerlendirmeler yapılmaktadır. Kalite yönetimi uygulamaları ile söz konusu süreçler daha etkin ve verimli kullanılmaktadır.

2.1.10. Stratejik Entegrasyon

Birimde uygulanan stratejik yönetim ile bütçe izleme, iç kontrol, iç denetim gibi uygulamaların entegrasyonu;

Stratejik planda yer alan hedefler ve amaçlar performans programları (<http://w3.bilecik.edu.tr/strateji/bolumler/>) ile bütçeyle ilişkilendirilmekte, faaliyet raporları (<http://w3.bilecik.edu.tr/strateji/faaliyet-raporlari-2/>) ile bunlar ölçülmekte ve kamuoyu ile paylaşılmaktadır. İç kontrol çalışmaları da KAYSİS Belgesi Hazırlama Prosedürü kapsamında kalite süreçleriyle ilişkilendirilmiştir. Diğer taraftan kamu iç kontrol standartları kapsamında, Üniversitemiz iç kontrol uyum eylem planı hususunda çalışmalar da devam etmekte, yapılan çalışmalar Kalite Koordinatörlüğünün (<http://w3.bilecik.edu.tr/kalite/>) web sayfasında kamuoyu ile paylaşılmaktadır.

2.1.11. Performans Göstergeleri

Birimin stratejik planıyla uyumlu olarak izlemesi gereken performans göstergeleri, göstergelerin izlenmesi, göstergelerin kapsadığı alanlar (akademik, idari ve eğitim-öğretim, ARGE, topluma katkı) ve indiği seviyeler (birim, birey);

Performans göstergeleri, tüm birimleri kapsayacak şekilde, 6 aylık periyotlarla, izleme ve değerlendirme formlarıyla izlenmektedir. Yıllık olarak faaliyet raporlarında (<http://w3.bilecik.edu.tr/strateji/faaliyet-raporlari-2/>) ve 2018 yılı performans programında (<http://w3.bilecik.edu.tr/strateji/wp-content/uploads/sites/53/2018/01/2018-Y%C4%B11%C4%B1-Performans-Program%C4%B1-Nihai.pdf>) konsolide edilerek kamuoyu ile paylaşılmaktadır.

Meslek Yüksekokulumuz özelinde performans göstergelerimiz **Kalite** menüsünün altında **Göstergeler** kısmında verilmektedir.

2.1.12. Anahtar Göstergeler

Birim, izlediği performans göstergeleri içindeki anahtar performans göstergeleri; Stratejik planımızda (<http://w3.bilecik.edu.tr/strateji/wp-content/uploads/sites/53/2017/01/STRATEJ%C4%B0K-PLAN-2017-2021-g%C3%BCncel.pdf>), her bir strateji altında göstergeler tanımlanmış ve ölçme yöntemi belirlenmiştir. Faaliyet Raporları (<http://w3.bilecik.edu.tr/strateji/faaliyet-raporlari-2/>) ve yıllık programlarda (<http://w3.bilecik.edu.tr/strateji/wp-content/uploads/sites/53/2018/01/2018-Y%C4%B1l%C4%B1-Performans-Program%C4%B1-Nihai.pdf>) belirlenen performans göstergeleri esas alınarak ilgili birimlerden toplanmakta ve Strateji Geliştirme Daire Başkanlığı'nın web sitesinde ilan edilmektedir.

2.1.13. Birim Kültürü

Birimin geçmişten bugüne kadar geçirmiş olduğu ve devam eden kurumsal dış değerlendirmeler, program ve laboratuvar akreditasyonları, sistem standartları konusundaki deneyimleri ve bu deneyimlerden öğrendikleri ve kazanımları.

Sürekli iyileştirme çalışmaları kapsamında kalite güvence sistemlerine entegrasyon sağlanmaya çalışılmaktadır. Gelen ve giden her türlü evrak dâhil iş ve işlemlerin kaydedildiği, sınıflandırıldığı ve dosyalandığı kapsamlı ve güncel bir evrak otomasyon sistemi olan Elektronik Belge Yönetimi Sistemi (EBYS) 2014 yılında kullanılmaya başlanmıştır. Üniversitemizin iç kontrol ve kalite gelişim süreci kapsamında bulunan tüm belgelerin Elektronik Kamu Bilgi Yönetim Sistemi (KAYSİS) içerisinde yer alacak şekilde hazırlanması onaylanması ve güncelleştirilmesine ilişkin standartları belirleyen Bilecik Şeyh Edebali Üniversitesi KAYSİS Belgesi Hazırlama Prosedürü 14.12.2015 tarihli senato kararı ile yürürlüğe girmiştir.

2.1.14. Uluslararasılaşma

Birim uluslararasılaşma konusundaki stratejisi; Meslek Yüksekokulu, akademik personelini öncelikli olarak uluslararası akademik bilimsel toplantılara teşvik ederek yurt dışında temsil ve adına yakışır bir seviyeye yükselecektir. Nitelik ve nicelik bakımından bilimsel kriterleri en üst düzeyde karşılayan yayınlarla uluslararası akademik arenada yerini alacaktır. Yurt dışında yayımlanan akademik dergilerde atıf sayısının artması için gerekli bilimsel araştırmaları yapmaya devam edecektir.

2.1.15. İzleme

Birimin uluslararasılaşma stratejisini başarmak üzere belirlediği hedefleri ve performans göstergeleri; bu göstergeleri izleme yöntemi; izleme sonucunda yaptığı çalışmalar

Üniversitemiz, stratejisini başarmak üzere hedeflerini ve izlemesi gereken performans göstergelerini stratejik planla belirlemiştir. <http://w3.bilecik.edu.tr/strateji/wp-content/uploads/sites/53/2017/01/STRATEJ%C4%B0K-PLAN-2017-2021-g%C3%BCncel.pdf> Sonuçlar faaliyet raporları ile izlenmektedir. (<http://w3.bilecik.edu.tr/strateji/faaliyet-raporlari-2/>)

2.1.16. İşbirlikleri

Uluslararası protokoller ve işbirlikleri sonuçlarını izleme ve değerlendirme yöntemi;

Uluslararası anlaşmalar, Erasmus programı (<http://w3.bilecik.edu.tr/erasmus/>) ve Mevlana Değişim Programı (<http://w3.bilecik.edu.tr/mevlana/>) web sayfalarında yayınlanmaktadır.

İlgili ölçüte ait beklenen kanıtlar aşağıda listelenmektedir:

Birime Ait Belgeler

- Birimin geçerli olan Stratejik Planı, Hedefleri, Performans Göstergeleri, İzleme Yöntemleri
- Birimin Anahtar Performans Göstergeleri (eğitim-öğretim, araştırma-geliştirme, toplumsal katkı, uluslararasılaşma ve yönetim sistemi)
- Anahtar performans göstergelerini izleme yöntemleri ve periyotları, sorumlu birimler
- Birimin eğitim-öğretim, araştırma ve idari süreçleri kapsayan Kalite Politika Belgesi
- Birimin stratejik planına paydaş katılımının sağlandığını gösteren belgeler
- Uluslararasılaşma politikası

İyileştirme Kanıtları

- Birimin misyon ve vizyonundaki yıllar içerisindeki değişim
- Stratejik planı gerçekleştirme düzeyi
- Kalite politikasının ve kültürünün kurum içinde benimsenmesi ve yaygınlaştırılmasına yönelik uygulamalar ve örnekler
- Kurumsal hafıza, aidiyet ve kurum kültürünün korunmasına ilişkin uygulama örnekleri
- Birimin dış değerlendirme ve akreditasyon deneyimlerinin iyileştirme mekanizmalarına katkısını gösteren uygulamalar
- Kalite yönetiminin stratejik yönetime entegre edildiğini gösteren uygulamalar
- Uluslararası protokoller ve elde edilen sonuçlar

2.2. Kalite Komisyonlarının Görev, Sorumluluk ve Faaliyetleri;

2.2.1. Periyodik Yönetim Süreçleri

Birimde tanımlı, periyodik olarak gerçekleştirilen ve sürekli iyileştirme bakış açısıyla yürütülen Kalite Yönetim süreçleri (sistemi, yaklaşımı, mekanizması vb.);

Üniversitemizde tanımlı, periyodik olarak gerçekleştirilen ve sürekli iyileştirme bakış açısıyla yürütülen Kalite Yönetim süreçleri bulunmamakla birlikte bu rapor döneminde çalışmalara başlanılmıştır.

2.2.2. Gruplar

Kalite komisyonu yansira, birime özgü kalite odaklı komisyon/danışma grupları;

Kalite çalışmalarının daha sağlıklı yürütülmesi amacıyla Kalite Koordinatörlüğü kurulmuştur. Ayrıca her birimde birim kalite kurulları bulunmaktadır.

Bilecik Şeyh Edebali Üniversitesi Kalite Güvencesi Yönergesi (<https://kms.kaysis.gov.tr/Home/Goster/139028>) ile Kalite Koordinatörlüğü kurulmuştur. Söz konusu koordinatörlük ile kalite yönetiminden sorumlu birimler ile kalite komisyonu arasındaki bilgi akışı ve koordinasyonu sağlanmaktadır.

2.2.3. İlişkiler

Birimde Kalite Yönetiminden sorumlu kişi/kişiler Kalite Komisyonu ile ilişkilendirilme yöntemi;

Kalite çalışmalarının daha sağlıklı yürütülmesi amacıyla Kalite Koordinatörlüğü kurulmuştur. Ayrıca her birimde birim kalite kurulları bulunmaktadır.

Bilecik Şeyh Edebali Üniversitesi Kalite Güvencesi Yönergesi (<https://kms.kaysis.gov.tr/Home/Goster/139028>) ile Kalite Koordinatörlüğü kurulmuştur. Söz konusu koordinatörlük ile kalite yönetiminden sorumlu birimler ile kalite komisyonu arasındaki bilgi akışı ve koordinasyonu sağlanmaktadır.

2.2.4. Temsil

Birimde Kalite Yönetimi çalışmalarına tüm paydaşların katılımı/temsiliyeti;

Üniversitemizin internet ana sayfasında, Kalite Koordinatörlüğü oluşturularak (<http://w3.bilecik.edu.tr/kalite/>) web adresi üzerinden kalite süreçlerine ait bilgiler kamuoyuyla paylaşılmaktadır.

Ayrıca birim kalite kurulları sayesinde birimlerde daha kapsamlı bir görüş alışverişi yapılma olanağı sağlanmıştır.

2.2.5. Değerlendirmeler

Birimin geçmişten bugüne kadar geçirmiş olduğu ve devam eden dış değerlendirmeler, program ve laboratuvar akreditasyonları, sistem standartları deneyimleri ve bu deneyimlerden öğrenimleri ve kazanımları;

Üniversitemiz dış değerlendirme sürecine 2018 yılında girmiş fakat Kurumsal Geri Bilgilendirme Raporu henüz birimize iletilmemiştir.

2.2.6. Kalite Kültürü

Birim içinde kalite kültürünün yaygınlaşması ve benimsenmesi için yapılanlar;

Elektronik Kamu Bilgi Yönetim Sistemi (KAYSİS) aracılığıyla Üniversitemizle ilgili tüm mevzuat tek bir çatı altında toplanmış olup formlar, iş akış süreçleri ve görev tanımları belirli şekillerde olacak biçimde düzenlenmiştir. Üniversitemizin bünyesinde Kalite Koordinatörlüğü birimi kurulmuş ve bütün bu çalışmalar, Üniversitemiz Kalite Koordinatörlüğünün İnternet sayfasında erişime açılmıştır. Üniversitemizde kalite kültürünün yaygınlaşması konusunda çalışmalara kalite güvencesi sistemi kapsamında devam edilmektedir.

. 2.2.7. Ortak Hedefler

Birim lideri, amaç ve hedefler doğrultusunda çalışanların hedef birliğini sağlama yöntemi;

Stratejik Planımızda yer alan amaç ve hedefleri hem kurum bazında hem de birim bazında ortak hedef birliğinde gerçekleştirilmeye çalışılmaktadır. Her birimin yöneticileri belirlenen amaç ve hedeflere öncelik vermek suretiyle çalışmalarını sürdürmektedir. Uygulamada birimler arası farklı uygulamaları gidermek ve hedef birliğini ortaya koymak adına birim yöneticilerine hizmet içi eğitim düzenlenmektedir.

- İyileştirme alanlarını tespit ederek bu konuda gelişim planları yapmak,
- Sebeplerin analizi doğrultusunda sonuç odaklılık,
- Motivasyon ve gelişim sağlama, özdeğerlendirme ve bireysel gelişim konusundaki disiplin, yöntemlerini kullanmalıdır.
- Ulusal ve uluslararası bilimsel toplantılardan fakülte personelini ve öğrencilerini haberdar edebilmek için kongre web sitelerini ve diğer Meslek Yüksekokullarını takip etmek
- MYO öğrencilerinin akademik personel ile olan bireysel ilişkilerini ders dışı faaliyetlerle optimum düzeye çıkarmak

2.2.8. PUKO (eğitim-öğretim)

Eğitim-öğretim süreçlerinde PUKÖ döngüsü sağlama yöntemi;

Eğitim-Öğretim süreçlerinde PUKÖ döngüsü tam olarak uygulanmamaktadır ancak 2019 yılından itibaren bütün çalışmalarda kullanılmaya başlanacaktır.

- Birimin amaçlarını ve hedeflerini belirle,
- Öğrenme, eğitim ve araştırma teknik ve felsefesini benimse.
- Sürekli iyileşme ve gelişmeyi sağla.
- Ders ortamında eğitimi sağla ve bireysel ve sosyal hedefine ulaş.
- Eğitim öğretim faaliyetlerinin kurumsallaşmasını sağla.
- Bölümler arasındaki sınırları kaldır.
- Öğreticilerin ve öğrencilerin kendilerini ifade etmelerine izin ver.
- Bilimsel araştırmaları destekle,
- Akademik, idari personelin ve öğrencilerin çalışmalarını engelleyecek uygulamaları ortadan kaldır.

Yukarıda belirtilen maddelerin işlerlik kazanması için çalışmalarımızı yürütmekteyiz.

2.2.9. PUKO (Ar-Ge)

Araştırma-geliştirme süreçlerinde PUKÖ döngüsü sağlama yöntemi;

Araştırma-geliştirme süreçlerinde PUKÖ döngüsü tam olarak uygulanmamaktadır ancak 2019 yılından itibaren bütün çalışmalarda kullanılmaya başlanacaktır.

2.2.10. PUKO (Toplumsal)

Toplumsal katkı süreçlerinde PUKÖ döngüsü sağlama yöntemi;

Toplumsal katkı süreçlerinde, PUKÖ döngüsü tam olarak uygulanmamaktadır ancak 2019 yılından itibaren bütün çalışmalarda kullanılmaya başlanacaktır.

2.2.11. PUKO (Yönetmel)

Yönetmel/idari süreçlerde PUKÖ döngüsü sağlama yöntemi;

Yönetmel ve idari süreçlerinde, PUKÖ döngüsü tam olarak uygulanmamaktadır ancak 2019 yılından itibaren bütün çalışmalarda kullanılmaya başlanacaktır.

İlgili ölçüte ait beklenen kanıtlar aşağıda listelenmektedir:

Birime Ait Belgeler

- Kalite Komisyonu Çalışma Usul ve Esasları
- Kalite Komisyonunun organizasyon yapısı ve üyeleri
- Kalite Komisyonunun idari destek yapılanması
- Kalite Birimlerinin bilgi paylaşımı ortamları (web sayfası vb.) ve bu kapsamda kullanılan bilişim sistemleriyle ilgili bilgiler (listesi, kullanım amaçları ve kapsamı)
- Komisyon çalışmalarına paydaş katılımını gösteren belgeler

İyileştirme Kanıtları

- Tüm süreçlerde PUKÖ çevrimlerinin nasıl kapatıldığına ilişkin izlenen yöntem ve uygulama örnekleri
- Kalite komisyonunun çalışmaları hakkında iç ve dış paydaşların görüşleri ile bu görüşler doğrultusunda yapılan iyileştirmeler

2.3. Paydaş Katılımı

2.3.1. Paydaş Analizi

Birimde paydaş analizi yapılmış, birimin paydaşları arasındaki önceliklendirme belirleme yöntemleri ve öncelikli paydaşlar;

Öncelikli paydaşlarımız doğrudan temasta olduğumuz Öğrenciler, akademik ve idari personelimizdir.

2.3.2. Paydaş Katılımı

Birim, iç paydaşlarının karar alma ve iyileştirme süreçlerine katılımı (koşullar, ortamlar ve mekanizmalar);

Öğrenci temsilcisi Üniversitenin bazı komisyonlarında öğrencileri temsilen bulunmaktadır. (Ör: Kalite Komisyonu) Akademik personel, idari personel, öğrenciler ve üniversite birimlerinin görüş ve önerileri ilgili komisyonlarca değerlendirilmektedir. Zaman zaman yapılan anketlerde hem öğrencilerin hem de personelin karar alma ve iyileştirme süreçlerine katılımı sağlanmaktadır. Ayrıca birimlerce yapılan toplantılarda personelin fikirleri değerlendirilerek üst yönetime taşınmaktadır.

Üniversitemiz karar ve uygulamaları başta EBYS sistemi, kurum internet sitesi, e-posta aracılığıyla paylaşılmaktadır. Ayrıca sosyal medyada yer alan üniversitemizin hesapları da aktif olarak kullanılmaktadır.

2.3.3. İç Paydaş Bilgilendirme

Birimdeki kararlar ve uygulamalar konusunda iç paydaşların bilgilendirilme yöntemi;

Öğrenci Bilgi Sistemi (OBS) üzerinden yapılan bilgilendirmeler, e-posta sistemi, EBYS sistemi ve duyurular panoları aracılığıyla paydaşlarımız bilgilendirilmektedir.

2.3.4. İç Paydaş Geri Bildirimi

Birimde iç paydaşların görüş ve önerilerini almak üzere düzenli olarak kullanılan geri bildirim mekanizmaları;

<http://w3.bilecik.edu.tr/osmaneli/iletisim/> adresinde bulunan görüş formu ile geri bildirim alınabildiği gibi e-posta sistemi, anket sayfaları ve EBYS sistemi ile de geri bildirim alınabilmektedir.

2.3.5. Dış Paydaş

Birim dış paydaşlarının karar alma ve iyileştirme süreçlerine katılımı (koşullar, ortamlar ve mekanizmalar);

Dış paydaşlarımızın mezunlarımız, onların çalıştığı işletmeler ya da sektörde çalışabilecekleri işletmeler, meslek örgütleri ve STKlar arasından olması beklenir. Dış paydaşlar, üniversitemizdeki karar alma ve iyileştirme süreçlerine gerçekleştirilen çalıştaylar ve mezunlarımıza yönelik düzenlediğimiz anketler yardımı ile katılmaktadır.

2.3.6. Dış Paydaş Bilgilendirme

Birimdeki kararlar ve uygulamalar konusunda dış paydaşların bilgilendirme yöntemi;

Dış paydaşlarımız web sayfalarımız ve sosyal medya hesaplarımız aracılığı ile bilgilendirilmektedir.

2.3.7. Dış Paydaş Geri Bildirim

Birimde dış paydaşların görüş ve önerilerini almak üzere düzenli olarak kullanılan geri bildirim mekanizmaları;

Mezun ve paydaş görüş bildirim formları, anket sayfaları ve web sayfaları aracılığı geri bildirim alınmaktadır.

2.3.8. Dış Paydaş Katılımı

Kalite komisyonu çalışmalarına dış paydaşların katılımını sağlama yöntemi;

Meslek Yüksekokulumuzun kalite ilgili çalışmalarına paydaşlarımız paydaş analiz raporları ile katılım göstermektedir. Ayrıca yüz yüze görüşmelerle de bilgilendirme yapılmaktadır.

2.3.9. Mezunlar

Mezunlarla ilişkilerin yönetilmesi amacıyla geçerli olan yaklaşım, süreç ve sistemler ve elde edilen geri bildirimlerin tüm süreçlerde kullanılma yöntemleri;

Mezunlarla ilgili çalışmaları yürütmek üzere, Mezun Öğrenciler ve Kariyer Merkezi Koordinatörlüğü kurulmuştur. Bu koordinatörlüğe Üniversitemizden mezun olan tüm öğrencilere ulaşılabilmesi için öğrencilerin e-mail, cep telefonu numarası, iş yeri bilgileri, sosyal medya hesaplarına ulaşma görevi verilmiştir.

2.3.10. Öğrenci Katılımları

Karar alma süreçlerine öğrenci katılımını düzenleyen ortam, araç ve mekanizmalar;

Öğrenci temsilcisi öğrencileri temsilen kalite komisyonu, stratejik planlama ekibi gibi komisyon ve ekiplerde üye olarak bulunur. Bu ekip ve komisyon toplantılarında öğrencilerin görüş ve önerilerini gündeme getirir. Ayrıca ana sayfada yer alan iletişim kısımlarından görüş ve öneriler, mezun ve paydaş düşünceler gibi elektronik ortamdan derlenen öğrenci fikir ve önerileri idari süreçlerde gündeme gelir ve tartışılarak karar alma süreçlerine dahil edilir.

2.3.11. Dış Katkılar

Bölüm gelişimine ve sürdürülebilirliğine yerel yönetimler, sivil toplum örgütleri, ilgili bakanlıklar vb., katkıları;

Yerel yönetimler, sivil toplum örgütleri, ilgili bakanlıklar ile Üniversitemiz arasında birçok iyi ilişkiler doğrultusunda protokol imzalanmıştır. Bu protokoller eğitim, kültür, sanat, sosyal ve bilimsel iş birliklerini içerir. TOBB Mühendislik Laboratuvarı binasını hibe etmiş ve bu alandaki çalışmalara destek vermiştir. Üniversitemizde yapılan bilim ve eğitim hizmet kalitesi bu iş birlikleriyle güçlenmiştir.

İlgili ölçüte ait beklenen kanıtlar aşağıda listelenmektedir:

Birime Ait Belgeler

- Tanımlı iç ve dış paydaş listesi
- Paydaşların şikayet/öneri/memnuniyetlerini iletebilmeleri için oluşturulmuş mekanizmalar
- İç ve dış paydaşların karar alma süreçlerine katılımını gösteren uygulamalar
- Mezun izleme sistemi
- Danışma kurullarının kalite güvence sistemindeki rolü, katılımı

İyileştirme Kanıtları

- İç ve dış paydaşların iyileştirme süreçlerine katılımını gösteren uygulamalar
- Mezun izleme sisteminin kalite güvence sistemine katkısını gösteren uygulamalar

3. EĞİTİM - ÖĞRETİM

3.1. Programların Tasarımı ve Onayı;

3.1.1. Program Tasarımı

Birimde eğitim-öğretim programlarının tasarlama yöntemleri;

Üniversitemizde programların tasarlanması, iç ve dış paydaşlardan alınan görüşler çerçevesinde birim akademik kurullarında toplantılar yapılarak bölüm kararı alınmak suretiyle gerçekleştirilmektedir.

Programların eğitim amaçlarının belirlenmesi ve ders içeriklerinin tasarımında iç ve dış paydaş katkısı; Üniversitemizin Stratejik hedefleri ve Meslek yüksekokulumuzun misyon ve vizyonu doğrultusunda, YÖK kriter ve kararları göz önünde bulundurularak eğitim-öğretim programları tasarlanmaktadır. Ders bilgi paketlerine ilişkin bilgilere Üniversitemiz internet sayfasında bulunan (<http://bologna.bilecik.edu.tr>) adresinden ulaşılabilir.

3.1.2. Paydaş Katılımı

Program tasarımında paydaş görüşlerini alma yöntemleri;

Üniversitemiz birimlerince, düzenlenen konferans, panel, söyleşi vb. toplantılar; meslek odaları ve ilgili kurum ve kuruluşlarla yapılan yüz yüze görüşmeler ve öğrenci kulüp etkinlikleri kapsamında yapılan faaliyetler aracılığı ile paydaş görüşleri alınmaktadır.

3.1.2.1. Yansımalar

Paydaş görüşlerinin program tasarımına yansıtılma yöntemleri;

Paydaş görüşlerinden elde edilen veriler ve bilgiler değerlendirilerek programlara yansıtılmaktadır.

3.1.2.2. Bilgilendirme

Tasarlanan programlar konusunda paydaşları bilgilendirme araçları;

Bölüm bilgileri ve ders planları öğrenci otomasyon programına tanımlanmaktadır ve birimlerin web sayfalarında yayınlanmaktadır.

3.1.3. Faaliyetler

Eğitim-öğretimin her seviyesinde öğrencilere araştırma yetkinliğini kazandırmak üzere projelerle desteklenen faaliyetler;

Eğitim-öğretimin her seviyesinde öğrencilere araştırma yetkinliğini kazandırmak üzere Üniversitemizin bazı bölümlerinde proje tasarımı, mesleki uygulama vb. adlarla öğrencilerin araştırma çalışmaları yaparak hazırlayacakları uygulamalı dersler bulunmaktadır.

3.1.4. İç-Dış Paylaşımlar

Her seviyede öğretim programı için hazırlanmış olan program ve ders bilgi paketleri ile programların eğitim amaçları ve kazanımlarının Birim içinde/dışında ortamlarda/araçlarla paylaşılma araçları;

Her seviyede öğretim programı için hazırlanmış olan program ve ders bilgi paketleri ile Programların eğitim amaçları ve kazanımları (<http://bologna.bilecik.edu.tr>) internet adresi üzerinden kamuoyuna açık bir şekilde ilan edilmektedir. Ayrıca öğrenci bilgi sisteminden paylaşılmaktadır.

Öğrencilerin yurt içi ve/veya yurt dışındaki işyeri ortamlarında gerçekleştirebilecekleri uygulama ve stajların iş yükleri belirlenmekte (AKTS kredisi) ve programın toplam iş yüküne dahil edilmektedir.

3.1.5. Çıktı-TYYÇ Uyumu

Program çıktılarının TYYÇ ile uyumunu sağlama yöntemleri;

Bologna sürecini yürütmekte olan Üniversitemiz program yeterliliklerini TYYÇ uyumlu olacak şekilde tasarlamaktadır. TYYÇ esasları doğrultusunda, programların yeterlilikleriyle ders öğrenme çıktıları arasında ilişkilendirme yapılmaktadır. Bu maksatla her bölüm, her akademik yarıyıl sonrasında o dönem ders veren öğretim üyeleri/elemanları ile değerlendirme toplantısı yapmakta, program yeterlilikleriyle ders öğrenme çıktıları arasındaki ilişkilendirmeyi gözden geçirmektedir.

Meslek Yüksekokulumuza ait program yeterliliklerinin TYYÇ ve Akan Yeterlilikleri ile olan ilişkisi <http://bologna.bilecik.edu.tr> adresindeki ilgili kısımda duyurulmaktadır.

3.1.6. Uygulama/Alan Çalışmaları

Programda öğrencilerin yurt içinde ve yurt dışındaki iş yeri ortamlarında gerçekleşen mesleki uygulama/alan çalışmaları ve staj iş yüklerinin programa yansıtılma yöntemi;

Öğrencilerin yurt içi ve/veya yurt dışındaki işyeri ortamlarında gerçekleştirebilecekleri uygulama ve stajların iş yükleri belirlenmekte (AKTS kredisi) ve programın toplam iş yüküne dahil edilmektedir. 3+1 sistemi içerisinde bir yarıyıl işletmede uygulamada bulunan öğrenciler için 20 AKTS düzeyinde bir iş yükü planlanmıştır.

İlgili ölçüte ait beklenen kanıtlar aşağıda listelenmektedir:

Birime Ait Belgeler

- Birimin öğretim politikası ve stratejik amaçları
- Programların amaçları ve öğrenme çıktılarının TYYÇ ile ilişkisi
- Program ve ders bilgi paketlerinin ilan edildiği web sayfaları
- Program çıktıları ve ders kazanımlarının ilişkilendirilmesi
- Program tasarımı, onayı ve güncellemesinde kullanılan tanımlı süreçler (yönetmelik, yönerge, süreç tanımı, rehber, kılavuz vb.)
- Her seviyedeki programda öğrenci işyükü kredilerinin tanımlanmış olması
- Öğrenci iş yükü kredisinin mesleki uygulamalar, değişim programları, staj ve projeler için tanımlanması
- Program kazanımları (jenerik-alana özgü olmayan yetkinlikler de dahil) ve kazandırmak üzere kullanılan ders içi/dışı etkinlikleri
- Program tasarımına her seviyede paydaş katılımı
- Uygulamalı eğitimler, hareketlilik programları gibi rutin dışı uygulamaların kredilendirilmesi

İyileştirme Kanıtları

- Birimin eğitim-öğretim politikasını ve stratejik amaçlarını uyguladığına dair uygulamalar/kanıtlar
- Paydaş katılımıyla ve görüşlerinden hareketle geliştirilen programlar
- Paydaş katılımıyla ve görüşlerinden hareketle programlarda yapılan iyileştirmeler

3.2. Programların Sürekli İzlenmesi ve Güncellenmesi;

3.2.1. Güncelleme

Programı gözden geçirme ve güncelleme periyotları;

Her bir bölüm iç ve dış paydaşların görüşleri ve mevcut öğretim elemanlarının talepleri doğrultusunda programlar akademik kurullarca gözden geçirilmekte ve güncellenmektedir.

3.2.2. Yöntemler

Programı gözden geçirme ve güncelleme yöntemleri;

İç paydaşlar ve dış paydaşlarla yapılan görüşmeler sonrası paydaş görüşlerinden elde edilen veriler ve bilgiler değerlendirilerek programlarda güncelleme yapılmaktadır.

3.2.3. Paydaş Katkıları

Program güncelleme çalışmalarına paydaş katkıları ve bunu tanımlayan süreç; Paydaş katkısının nasıl alındığını açıklayan tanımlı bir süreç bulunmamaktadır.

3.2.4. Güvenceler

Birimin, eğitim amaçlarına ve öğrenme çıktılarına ulaşılmasını güvence altına alma yöntemi; Bilgi formları, uygulama dosyaları ve ders uygulama dosyalarından oluşan Ders Bilgi Paketleri Dosyalarındadır.

Ders Bilgi Paketleri ile birimin, eğitim amaçlarına ve öğrenme çıktılarına ulaşılması güvence altına alınmaktadır. Ders bilgi paketleri web sayfalarında kamuoyu ile paylaşılmakta ve iç ve dış paydaşlar için oto kontrole sunulmaktadır. Ayrıca programlarda uygulanan yetkinlik ve yeterlilik sınavları ile, etkin ölçme değerlendirme sistemi ile güvence altına alınmaktadır.

Ders Bilgi paketleri,

3.2.4.1. Bilgi formları (Ders),

Söz konusu belge <http://bologna.bilecik.edu.tr> adresinden sağlanmaktadır.

3.2.4.2. Uygulama dosyaları (Ders),

3.2.4.2.1. Uygulama çizelgesi,

Söz konusu belge <http://bologna.bilecik.edu.tr> adresinden sağlanmaktadır.

3.2.4.2.2. Deęerlendirme raporları (Öęretim üyesi),

Söz konusu raporlar üzerinde Kalite Komisyonu çalıřmalar yapmaktadır.

3.2.4.2.3. Anket sonuçları (Öęrenci deęerlendirme),

Öęrencilerin deęerlendirmeleri için 2018-2019 Eęitim-Öęretim yılında pilot olarak bazı birimlerde yapılan anket uygulamalarının neticelendirilip, ölçeklere son halinin verilmesi ile aynı yılın Bahar yarıyılında üniversite genelinde 13. ve 14. haftalar içerisinde Öęrenci Bilgi Sistemi (OBS) üzerinden öęrencilerin anketlere ulaşması sağlanacaktır.

3.2.4.2.4. Sınav dosyaları,

Söz konusu belge MYO müdürlüęü arşivinde saklanmaktadır.

3.2.4.2.5. Sınav soruları ve puanları,

Söz konusu belge MYO müdürlüęü arşivinde saklanmaktadır.

3.2.4.2.6. Soruların çözümleri,

Söz konusu belge MYO müdürlüęü arşivinde saklanmaktadır.

3.2.4.2.7. En yüksek-orta-en düşük cevap kaęıdı fotokopisi,

2018-2019 eęitim öęretim yılından itibaren bu uygulamaya başlanmıştır.

3.2.4.2.8. Ders ile ilgili proje dosyaları,

Söz konusu belge <http://bologna.bilecik.edu.tr> adresinden sağlanmaktadır.

3.2.4.2.9. En iyi proje/uygulama,

Bugüne kadar bu uygulama gerçekleştirilmemiştir.

3.2.4.2.10. Resmi not listesi,

Söz konusu belge MYO müdürlüęünden ve OBS kayıtlarından sağlanmaktadır.

3.2.4.3. Ders Uygulama Dosyaları,

3.2.4.3.1. Program çıktıları deęerlendirme raporu,

Söz konusu belge <http://bologna.bilecik.edu.tr> adresinden sağlanmaktadır.

3.2.4.3.2. Dersin program çıktıları matrisi,

Söz konusu belge <http://bologna.bilecik.edu.tr> adresinden sağlanmaktadır.

3.2.4.3.3. Öęrenim çıktıları deęerlendirme anketi,

Birimimiz tarafından düzenlenen anket bulunmamaktadır.

3.2.4.3.4. Değerlendirme ve Öneriler (Bölüm ve program çıktılarının sağlanmasına yönelik değerlendirme ve öneriler),
Söz konusu belge MYO müdürlüğünden ve OBS kayıtlarından sağlanmaktadır.

3.2.5. İzlemeler

Program çıktılarına ulaşıp ulaşılmadığının izlenmesi amacıyla kullanılan mekanizmalar;

Program çıktılarına ulaşamadığı durumlarda iyileştirme çalışmaları kapsamında; Program çıktılarına ulaşıp ulaşılmadığının izlenmesi amacıyla akademik toplantılar ve değerlendirmeler yapılmaktadır.

3.2.6. İyileştirmeler

Program çıktılarına ulaşamadığı durumlarda gerçekleştirilen iyileştirme çalışmaları;
Konuyla ilgili iyileştirme prosedürü üzerine çalışmalar devam etmektedir

3.2.7. Bilgilendirmeler

Yapılan iyileştirmeler ve değişiklikler konusunda paydaşların bilgilendirme yöntemi;

Yapılan iyileştirmeler ve değişiklikler; bölüm bilgileri ve ders planları öğrenci otomasyon programına tanımlanmaktadır ve birimlerin web sayfalarında yayınlanmaktadır.

3.2.8. Akreditasyon Destekleri

Akredite olmak isteyen programların üniversite tarafından desteklenme yöntemi;

Henüz akredite olmuş programımız bulunmamakta olup, akredite olmak için gerekli alt yapı çalışmalarına başlanacaktır.

İlgili ölçüte ait beklenen kanıtlar aşağıda listelenmektedir:

Birime Ait Belgeler

- Eğitim-Öğretim süreçlerinin yıllık öz değerlendirme raporları (eğitim-öğretim amaçları-hedefleri açısından ders ve program öğrenim kazanımlarının değerlendirilmesi)
- Programların yıllık öz değerlendirme raporları (program kazanımları açısından değerlendirme)
- Program ve ders öğrenme kazanımlarına ulaşıp ulaşılmadığını izleyen mekanizmalar (bilgi yönetim sistemi)
- Kurumun misyon, vizyon ve hedefleri doğrultusunda programlarını güncellemek üzere kurduğu mekanizma örnekleri (yıllık izleme takvimi, program çıktılarına ulaşma düzeyinin senato gündemine alınması, program başarı düzeylerinin izlenmesi)
- Programlar ve derslerle ilgili paydaş geri bildirimlerini almak için kullanılan mekanizmaların

(belge, doküman, anket, form vb.) listesi ve örnekleri

İyileştirme Kanıtları

- Programların yıllık öz değerlendirmelerinden hareketle yapılan iyileştirmeler
- Yapılan iyileştirmeler ve değişiklikler konusunda tüm paydaşların bilgilendirildiği uygulamalar
- Kurumun program izleme ve güncelleme çalışmalarının toplumsal katkısını gösteren kanıtlar (istihdam verileri vb.)
- Programın eğitim amaçlarına ulaşıp ulaşmadığını, mezunlarının ve iş dünyasının görüşlerini içerecek şekilde gösteren kanıtlar
- Akreditasyon çalışmalarının teşvik edildiğine ilişkin tanımlı süreçler, uygulamalar
- Varsa İngilizce hazırlık okullarında/programlarında yapılan değerlendirme ve iyileştirme çalışmaları

3.3. Öğrenci Merkezli Öğrenme, Öğretme ve Değerlendirme;

3.3.1. Politikalar

Kurumda öğrenci merkezli öğrenme (aktif) konusunda uygulanan politikalar;

Üniversitemizde, programlarda yer alan derslerin öğrenci iş yüküne dayalı kredi değerleri (AKTS) Bologna çerçevesinde düzenlenmiştir. Bu kapsamda bütün derslerin AKTS değerleri belirlenmiş olup bu bilgilere Üniversitemiz (<http://bologna.bilecik.edu.tr>) adresinden ulaşılabilir.

3.3.1.1. Eğitim Politikası

Birimin öğrenci merkezli eğitim konusundaki politikası;

Programların yürütülmesinde öğrencilerin, müfredata uygun olacak şekilde laboratuvar pratikleri, proje çalışmaları, saha uygulamaları, teknik gezilerle katılım düzeyi artırılmaya çalışılmaktadır.

3.3.2. Yayılımlar

Öğrenci merkezli eğitim politikası doğrultusunda yapılan uygulamaların yayılımı;

Öğrenciler kuramsal bilgi edinirken görev ve sorumluluk kazanabilmeleri maksadıyla; akademik sunum çalışmaları, kısa süreli sınavlar, ödev ve proje gibi etkinliklerle değerlendirilmekte, programların yürütülmesinde öğrencilerin aktif bir şekilde rol almaları sağlanmaktadır. Ayrıca öğrenci temsilcileri ile öğrenci konsey başkanının kurullara katılması sağlanarak programların yürütülmesinde öğrencilerin aktif rol alması sağlanmaktadır.

3.3.2.1. Bilinirlik

Bu politikanın Birimdeki bilinirlik düzeyi;

Öğrenci merkezli eğitim politikası doğrultusunda yapılması planlanan uygulamalar EBYS üzerinden tüm bölümlere iletilmektedir. Tüm bölümler EBYS üzerinden bilgilendirilmektedir.

3.3.3. Yetkinlikler

Birimde öğrenci merkezli eğitim modeli ve/veya aktif öğrenme konusunda öğretim üyelerinin yetkinliklerini geliştirilme yöntemleri;

Birimimizde öğretim üyelerinin öğrenci merkezli eğitim modeli ve/veya aktif öğrenme konusunda yetkinliklerini geliştirmelerine yönelik öğretim üyelerinin yurt içi ve yurt dışı akademik toplantı ve faaliyetlere gönderilmesi teşvik edilerek kendilerini güncellemeleri ve gelişmelerden haberdar olmaları sağlanmaktadır.

3.3.4 İş Yükleri

Ders bilgi paketlerinde öğrenci iş yüküne dayalı kredi değerlerinin belirlenme yöntemi;

Ders bilgi paketlerinde öğrenci iş yüküne dayalı kredi değerleri Bologna süreci çerçevesinde düzenlenmiştir. Bu kapsamda bütün derslerin AKTS değerleri belirlenmiş ve <http://bologna.bilecik.edu.tr> adresinden paydaşlara duyurulmuştur.

Öğrenci iş yüküne dayalı kredi değerlerinin belirlenmesinde her bölüm, her akademik yarıyıl sonrasında o dönem ders veren öğretim üyeleri/elemanları ile değerlendirme toplantısı yapmaktadır. Öğrenci görüşleri nasıl alındığına dair tanımlı bir süreç yoktur.

3.3.5. Öğrenci Katılımı

Öğrenci iş yüküne dayalı kredi değerlerinin belirlenmesinde öğrenci görüşlerinin alınma yöntemi;

İş yüküne dayalı kredi değerlerinin belirlenmesinde öğrenci görüşlerinin nasıl alındığına dair tanımlı bir yöntem yoktur.

3.3.6. Uluslararası Hareketlilik

Öğrenci iş yükü esaslı kredi transfer sisteminin uluslararası hareketlilik programlarında kullanılma yöntemi;

Öğrenci iş yükü esaslı kredi transfer sistemi, uluslararası hareketlilik programlarında akademik kurullarda karar alınarak kredi değerleri belirlenmektedir.

3.3.7. Deneyimleme

Staj ve işyeri eğitimi gibi Birim dışı deneyim kazanma programlarının yürütülme yöntemi;

Öğrencilerimizin deneyim kazanabilmeleri için 30 günlük yaz stajı ve Meslek Yüksekokulumuzda uygulanan 3 yarıyıl ders ve 1 yarıyıl da endüstriyel deneyim kazanma sistemi (3+1) yöntemleri kullanılmaktadır. Bununla ilgili süreçler İşletmeler, ÖİDB, OMYO Müdürlüğü ve program sorumluları aracılığı ile yürütülmektedir.

3.3.7.1. Süreçler

Staj ve işyeri eğitimleri için tanımlı süreçler;

Staj ve işyeri eğitimleri için tanımlı süreçler; ön lisans staj yönetmeliği (<https://kms.kaysis.gov.tr/Home/Goster/59060>) ve 3+1 sistemi yönetmelikleri (<https://kms.kaysis.gov.tr/Home/Goster/128666>) ile sağlanmaktadır.

Kanıt: KİDR/C/3.7.1/08-1 Ön Lisans Staj Yönetmeliği

Kanıt: KİDR/C/3.7.1/08-1 3+1 Yönetmeliği

3.3.7.2. Paydaş Güvenceleri

Paydaşların katılımını güvence altına alma yöntemleri;

Paydaşların katılımını güvence altına alma yöntemlerine yönelik bir prosedür tanımlı değildir.

3.3.8. Seçmeli Dersler

Kültürel derinlik kazanımına yönelik ve farklı disiplinleri tanıma fırsatı veren seçmeli derslerin mevcudiyeti ve öğrencileri bu derslere yönlendirme yöntemleri;

Üniversitemizde; ders planında her eğitim-öğretim yarıyılında, öğrencilerin kültürel derinlik kazanımına yönelik ve farklı disiplinleri tanıma fırsatı veren seçmeli dersleri bulunmaktadır.

3.3.8.1. Disiplinlerarası Seçmeli Dersler

Kültürel derinlik kazanımına yönelik ve farklı disiplinleri tanıma fırsatı veren seçmeli derslere öğrenciler yönlendirilme yöntemi;

Ders dışı etkinliklere ilişkin Bilecik Şeyh Edebali Üniversitesi Ders Dışı Etkinlikler Dersi Yönergesi (<http://kms.kaysis.gov.tr/Home/Goster/128275>) çıkarılmıştır.

Kanıt: KİDR/C/3.8.1/08 Ders Dışı Etkinlikler Dersi Yönergesi

3.3.9. Seçmeli Derslerin Yönetimi

Birimde seçmeli derslerin yönetimi ve bu konuda uygulanan mekanizmalar;

Seçmeli derslerin Bologna sürecine uygun sayı ve yüzdede olabilmesi için:

<https://kms.kaysis.gov.tr/Home/Goster/59054> adresinde verilen yönetmeliğine göre ders planları hazırlanmaktadır. Ders programları ve ders seçme işlemleri öğrenci bilgi sistemi üzerinden tanımlanmakta ve yapılmaktadır. Uygulamasında; öğrencilere seçmeli gereken derslerden daha fazla sayıda ders açılarak, onların ders seçmeleri sağlanıyor ve sistem üzerinden danışmanlarla iletişim halinde istedikleri dersi seçebilmektedirler.

3.3.9.1. Seçmeli Ders Uygulamaları

Birimde uygulanan mekanizmalar;

Seçmeli dersler; üç farklı kategoride yapılmaktadır. Birincisi, bölümün kendi müfredatında yer alan mesleki seçmeli dersler, ikincisi meslek yüksek okulunda her programa açık olarak tanımlanmış mesleki olmayan seçmeli dersler, üçüncüsü ise ders dışı etkinlik olarak tanımlanan bir ders ile üniversitenin farklı bir çok biriminin düzenlediği etkinliğe katılımının sağlanarak yürütülen derslerdir.

3.3.10. Öğrenci Danışmanları

Birimde öğrenci danışmanlık sistemi uygulamalarının yürütülme yöntemi;

Üniversitemiz Lisans Eğitim Öğretim ve Sınav Yönetmeliği ile Ön Lisans Eğitim Öğretim ve Sınav Yönetmeliği uyarınca; kayıt yaptıran her öğrenci için öğretim yılı başında, bölüm öğretim elemanları arasından bir danışman belirlenir. Öğrencinin kayıt yenileme, ders ekleme-silme işlemleri, bu yönetmelik çerçevesinde danışman onayı ile yapılır. Danışman, öğrenciyi izler, eğitim-öğretim çalışmaları ve üniversite yaşamı ile ilgili sorunların çözümünde öğrenciye yardımcı olur.

3.3.10.1. Etkinlikler

Öğrenci danışmanlık sistemi etkililiği değerlendirme yöntemi;

- Öğrencilerle iletişim danışmanlık sistemi ile kurulur,
- Öğrenciler dilek ve görüşlerini danışmanları ile anlatabilir,
- Yazılı anketler ile dersler, öğretim elemanları vb. konularda geri besleme alınır.

3.3.10.2. Değerlendirme

Öğrenci danışmanlık sistemi değerlendirme sonuçlarına göre yapılan işlemler;

Öğrenci danışmanlık sistemi değerlendirme sonuçlarına göre yapılan işlemler; program öğretim elemanları arasında ve MYO bünyesinde toplantılar düzenlenerek gerekli görülen değişiklikler gerçekleştirilir.

3.3.10.3. Başarı Ölçümleri

Öğrencinin başarısını ölçme ve değerlendirmek (BDY) için tanımlı süreçler;

Başarı ölçme ve değerlendirme yöntemi olarak ara sınav, kısa sınav, ödev, uygulama ve final sınavları ile hedeflenen ders öğrenme çıktılarında ifade edilen kazanımlara ulaşıp ulaşılmadığını ve hangi oranda ulaşıldığını ölçebilecek şekilde tasarlanmıştır.

3.3.10.4. İlan

BDY süreçlerin öğrencilere ilan edilme yöntemi;

Öğrencinin başarısını ölçme ve değerlendirme (BDY) süreçleri öğrencilere Web ve ÖBS sistemi ile ilan edilmektedir. Ayrıca, ders tamamlama ve mezuniyetle ilgili koşulların yeterliliği ve ilgili uyarıları (kredi eksikliği) öğrenci bilgi sisteminde öğrenci

sayfalarında verilmektedir. Ders seçme ekranında ve akademik form ile öğrenciye sunulmaktadır.

3.3.10.5. Güvence

Programda BDY süreçleri uygulanması için güvence yöntemi;

Doğru, adil ve tutarlı değerlendirmeyi güvence altına almak için gerekli koşullar Bilecik Şeyh Edebali Üniversitesi Ön Lisans Eğitim-Öğretim ve Sınav Yönetmeliği hazırlanmıştır. (<https://kms.kaysis.gov.tr/Home/Goster/41945>). Öğrenci Bilgi Sistemi Otomasyonu (ÖBS) ile güvence altına alınır.

Kanıt: KİDR/C/3.9.1/08 Ön Lisans Eğitim-Öğretim ve Sınav Yönetmeliği

3.3.11. Mezuniyet Koşulları

Öğrenci mezuniyet koşullarının tanımlanması;

Öğrencilerimizin mezuniyet koşulları; Bilecik Şeyh Edebali Üniversitesi Ön Lisans Eğitim-Öğretim ve Sınav Yönetmeliğinde (<https://kms.kaysis.gov.tr/Home/Goster/41945>) tanımlanmıştır.

Kanıt: KİDR/C/3.9.1/08 Ön Lisans Eğitim-Öğretim ve Sınav Yönetmeliği

3.3.12. Çıktı Ölçümleri

Program ve ders öğrenme çıktıları BDY yoluyla ölçülme yöntemi;

Öğrencilerimizin program ve ders öğrenme çıktıları ölçüm şekilleri; Bilecik Şeyh Edebali Üniversitesi Ön Lisans Eğitim-Öğretim ve Sınav Yönetmeliğinde (<https://kms.kaysis.gov.tr/Home/Goster/41945>) tanımlanmıştır.

Kanıt: KİDR/C/3.9.1/08 Ön Lisans Eğitim-Öğretim ve Sınav Yönetmeliği

3.3.13. BDY

BDY konusunda Birimde yapılan bilgilendirme ve eğitimler;

BDY konusunda üniversitemizde Ölçme Değerlendirme becerileri geliştirmek adına tasarlanan 'Eğiticinin Eğitimi' programı taslağı hazırlanmaktadır.

3.3.14. Öğrenci Hakları

Birimde, öğrencinin devamsızlığı veya sınava girmeyi engelleyen haklı ve geçerli nedenlerin oluşması durumunu kapsayan açık düzenlemeler;

Üniversitemizde, öğrencinin devamsızlığı veya sınava girmeyi engelleyen haklı ve geçerli nedenlerin oluşması durumunu kapsayan Bilecik Şeyh Edebali Üniversitesi Haklı ve Geçerli nedenler Yönergesi: (<http://kms.kaysis.gov.tr/Home/Goster/59047>) hazırlanmıştır.

Kanıt: KİDR/C/3.9.1/08 Ön Lisans Eğitim-Öğretim ve Sınav Yönetmeliği

Kanıt: KİDR/C/3.14/08 B.Ş.E.Ü. Haklı ve Geçerli nedenler Yönergesi

3.3.15. Öğrenci Şikâyetleri

Öğrenci şikâyetlerini alma mekanizmaları;

Öğrencilerin şikâyetleri dilekçe yoluyla kayıt altına alınmaktadır. Ayrıca; öğrenci bilgi sistemi, şikâyet ve öneri kutuları ve mail yoluyla da öğrenci şikâyetleri alınmaktadır.

3.3.15.1 Şikâyet Giderme Politikaları

Öğrenci şikâyetlerini gidermek için uygulanan politikalar;

Şikâyete konu hususlar ilgili akademik kurullarda görüşülerek değerlendirilmektedir.

3.3.16. Alan Dışı Öğrenme

Öğrencilerin genel (alana özgü olmayan) program öğrenme çıktılarına kazanımları için güvence altına alma yöntemi; 21. yüzyıl yetkinliklerinin program kazanımlarına yansıtılması

Öğrencilerin genel (alana özgü olmayan) program öğrenme çıktılarına kazanımları ders dışı etkinlikler, uzaktan eğitim koordinatörlüğü kapsamındaki dersler ve kulüp faaliyetleriyle güvence altına alınmaktadır.

İlgili ölçüte ait beklenen kanıtlar aşağıda listelenmektedir:

Birime Ait Belgeler

- Kurumun ilan edilmiş eğitim politikasında öğrenci merkezli eğitime yer vermiş olması
- Öğrenci başarısını ölçme ve değerlendirmede kullanılan tanımlı süreçler (yönetmelik, yönerge, süreç tanımı, rehber, kılavuz vb.)
- Öğrencinin devamsızlığı veya sınava girmeyi engelleyen haklı ve geçerli nedenlerin oluşması durumunu kapsayan açık düzenlemeler
- Mezuniyet koşullarına dair düzenlemeler
- Öğrenci danışmanlık sisteminde kullanılan tanımlı süreçler (yönetmelik, yönerge, süreç tanımı, rehber, kılavuz vb.)
- Uygulamalı eğitimlerde (staj, mesleki uygulama vb.) ve hareketlilik programlarında kullanılan tanımlı süreçler (yönetmelik, yönerge, süreç tanımı, rehber, kılavuz vb.)
- Öğrenme öğretme merkezi yapılanması
- Öğrenci şikâyetleri ile görüşleri alma mekanizmaları

İyileştirme Kanıtları

- Öğrenme ve öğretme merkezinde yürütülen uygulama örnekleri

- Öğrenci merkezli eğitim uygulamaları
- Öğrenci geri bildirimlerini içeren iş yükü anketleri
- Öğretim elemanlarının öğrenci merkezli eğitim konusundaki yetkinliği (öğrenme-öğretme ve ölçme değerlendirme yöntemleri)
- Eğitimcilerin eğitimi program içeriğinde öğrenci merkezli öğrenme-öğretme yaklaşımına ilişkin uygulamalar
- Öğrenci iş yükü kredisinin mesleki uygulamalar, değişim programları, staj ve projeler gibi uygulamalarda kullanıldığını gösteren kanıtlar

3.4. Öğrencinin Kabulü ve Gelişimi, Tanıma ve Sertifikalandırma;

3.4.1. Kabul

3.4.1.1. Birim, öğrenci kabullerinde kullanılan açık ve tutarlı kriterler;

Programımıza öğrenci kabullerinde; ilgili yönetmelik ve yönergeleri hükümleri uygulanarak açık ve tutarlı kriterler ortaya konulmuştur. (<https://kms.kaysis.gov.tr/Home/Kurum/52300778>).

3.4.1.2. Öğrenci (kabul, gelişim, tanınma ve sertifikalar),

3.4.1.2.1. Kabul,

Yüksek Öğretime geçiş sınavı YGS-1 puanı ile öğrenci kabulü yapılır.

3.4.1.3. Uyum (Yeni öğrenci uyumu),

3.4.1.3.1. Mentörler

Yüksekokulda mentörlük uygulamasına henüz başlanmamıştır.

3.4.1.4. Başarılar (Öğrenci başarıları),

Öğrenciler 3,00 ve üstü Genel Not Ortalaması (GNO) değerine ulaştıklarında Onur Belgesi ve 3,50 ve üstü GNO değerine ulaştıklarında Yüksek Onur Belgesi almaya hak kazanırlar.

3.4.1.5. Danışmanlar (Akademik),

Öğrenci için ilk kayıt olduğu dönemden mezuniyetine kadar kendisine bir akademik danışman atanır.

3.4.1.6. Öğrenci Hareketliliği,

Uluslararası anlaşmalar, Erasmus programı (<http://w3.bilecik.edu.tr/erasmus/>) ve Mevlana Değişim Programı (<http://w3.bilecik.edu.tr/mevlana/>) değişim programları ile öğrencilerimiz diğer üniversitelere ve diğer üniversitelerden de üniversitemize öğrenim hareketliliği için kabul edilmektedir.

3.4.1.7. Diğer Kabuller

Merkezi yerleştirmeye gelen öğrenci grupları dışında kalan yatay geçiş, YÖS, ÇAP, yandal öğrenci kabullerinde uygulanan kriterler;

Yatay geçiş yoluyla programımıza öğrenci alımında “Bilecik Şeyh Edebali Üniversitesi Programlar Arasında Geçiş, Çift Anadal ve Yandal Programlarına İlişkin Uygulama Esasları Yönergesi” ile YÖK’ün belirlediği uygulama esasları uygulanmaktadır. (<https://kms.kaysis.gov.tr/Home/Goster/139053>) Bu süreçler “Bilecik Şeyh Edebali Üniversitesi Ders Açma, Muafiyet ve İntibak Esasları Yönergesi”nde yer almaktadır. (<https://kms.kaysis.gov.tr/Home/Goster/59053>)

3.4.2. Formal Öğrenme

Birimde önceki “formal” öğrenmelerin tanınması için tanımlı süreçler;
İlgili sistem kuruludur; Öğrenci İşleri Bilgi Sistemi (OBS) üzerinden takip edilir,

3.4.3. İnfomal Öğrenme

Birimde önceki non-formal ve infomal öğrenmelerin tanınması için tanımlı süreçler (yönerge, senato kararı vb.);

Meslek Yüksekokulumuzda önceki non-formal ve infomal öğrenmelerin tanınması için tanımlı süreçler (yönerge, senato kararı vb.) bulunmamaktadır.

İlgili ölçüte ait beklenen kanıtlar aşağıda listelenmektedir:

Birime Ait Belgeler

- Merkezi yerleştirmeye gelen öğrenci grupları dışında kalan yatay geçiş, yabancı uyruklu öğrenci sınavı (YÖS), çift anadal programı (ÇAP), yandal öğrenci kabullerinde uygulanan kriterler)
- Önceki formal, non-formal ve infomal öğrenmelerin tanınmasına ilişkin tanımlı süreçler (yönetmelik, yönerge, süreç tanımı, rehber, kılavuz vb.)

İyileştirme Kanıtları

- Öğrencinin akademik ve kariyer gelişimini izlemek üzere tanımlı süreçler ve mevcut uygulamalar

3.5. Eğitim-Öğretim Kadrosu;

3.5.1. Özgeçmişler (Öğretim elemanları özgeçmişleri),

<http://pvs.bilecik.edu.tr/PersonelKart/hasan.yamik>

<http://pvs.bilecik.edu.tr/PersonelKart/sahabettin.hasar>

<http://pvs.bilecik.edu.tr/PersonelKart/yusuf.kavas>

<http://pvs.bilecik.edu.tr/PersonelKart/mehmetali.paylan>

<http://pvs.bilecik.edu.tr/PersonelKart/huseyin.gumus>

<http://pvs.bilecik.edu.tr/PersonelKart/yunus.duger>

<http://pvs.bilecik.edu.tr/PersonelKart/ali.unsal>

<http://pvs.bilecik.edu.tr/PersonelKart/aligalip.mumcu>

<http://pvs.bilecik.edu.tr/PersonelKart/ismail.berk>

<http://pvs.bilecik.edu.tr/PersonelKart/osman.ozdamar>

<http://pvs.bilecik.edu.tr/PersonelKart/ayhan.guven>

<http://pvs.bilecik.edu.tr/PersonelKart/tufan.kucuk>

<http://pvs.bilecik.edu.tr/PersonelKart/fatma.uzunes>

<http://pvs.bilecik.edu.tr/PersonelKart/zulfiakar.aktekeli>

<http://pvs.bilecik.edu.tr/PersonelKart/burak.aktekeli>

<http://pvs.bilecik.edu.tr/PersonelKart/salih.arslan>

<http://pvs.bilecik.edu.tr/PersonelKart/sinan.gocmen>

<http://pvs.bilecik.edu.tr/PersonelKart/kamil.gunes>

<http://pvs.bilecik.edu.tr/PersonelKart/yusuf.cuhadar>

3.5.2. Yetkinlikler,

Ders görevlendirmelerinde eğitim-öğretim kadrosunun yetkinlikleri ile ders içeriklerinin örtüşmesi sağlanmaktadır. Bununla birlikte, yüksekokulda görev yapan öğretim görevlilerinin yurt dışı ve yurt içi bilimsel toplantılara katılımının desteklenmesi söz konusudur.

3.5.3. Mesleki Gelişim,

Eğitim-öğretim kadrosunun mesleki gelişimlerini sürdürmek ve öğretim becerilerini iyileştirmek için ders verme, Lisansüstü çalışmalara ve sempozyumlara katılmalarına destek sağlanmaktadır.

3.5.4. Eğitsel Performanslar,

Performans göstergelerinin değerleri 6 aylık periyotlarla toplanmakta ve yıllık olarak da faaliyet raporunda belirtilmektedir.

3.5.5 Mesleki Gelişim

Eğitim-öğretim kadrosunun mesleki gelişimlerini sürdürmek ve öğretim becerilerini iyileştirmek için sağlanan imkanlar;

Akademik kadronun yetkinliklerinin geliştirilmesi için yayın yapmaları ve ulusal ve uluslararası konferanslara katılmaları özellikle teşvik edilmektedir.

Akademik kadrosunun mesleki gelişimlerini sürdürmek ve öğretim becerilerini iyileştirmek için Üniversitemizde Bilim İnsanı Destekleme Koordinatörlüğü (BİDEK) ve Bilimsel Araştırmaları Destekleme Koordinatörlüğü bulunmaktadır. Bununla birlikte, üniversitede görev yapan öğretim elemanı ve araştırmacıların yurt dışı ve yurt içi bilimsel toplantılara katılımının desteklenmesi söz konusudur. Akademik kadronun yetkinliklerinin geliştirilmesi için yayın yapmaları ve ulusal ve uluslararası konferanslara katılmaları üniversitemiz üst yönetimi tarafından teşvik edilmektedir.

3.5.5.1. Güvence

Tüm öğretim üyelerinin katılımı için güvence yöntemleri;

Bilecik Şeyh Edebali Üniversitesi tarafından hazırlanan Bilimsel Araştırma Projeleri Hazırlama, Değerlendirme ve Uygulama Yönergesi (<https://kms.kavsis.gov.tr/Home/Goster/58958>) ile tüm öğretim üyelerinin katılımı güvence altına alınıp, yeni yayınlar için teşvik edilmektedir.

Kanıt: KİDR/C/5.5.1/08 BAP Hazırlama, Değerlendirme ve Uygulama Yönergesi

3.5.6. Ders Görevlendirmeleri

Birimdeki ders görevlendirmelerinde eğitim-öğretim kadrosunun yetkinlikleri ile ders içeriklerinin örtüşmesini sağlama ve güvence altına alma yöntemleri;

2547 sayılı Kanunu'nun 31. maddesi ile 40/d maddesi gereğince, akademik birimlerimizde ders vermek üzere öğretim elemanı görevlendirilmesi işlemi ilgili kurumun

uygun görüş yazısıyla birlikte, birim yönetim kurullarında alınan karar sonrası Personel Daire Başkanlığınca yapılan görevlendirmeyle yapılmaktadır. Bu işlemlerin prosedürlerle geliştirilerek tanımlı kurallar haline gerilmesi çalışmalarına başlanılmıştır.

3.5.7. Eğiticilerin Eğitimi

Birimdeki eğiticinin eğitimi programı ve birim hedefleri doğrultusunda güncelleme yöntemleri;

“Eğitici Eğitimi” program taslağı geliştirilmektedir.

3.5.8. Ders Verme (dış kaynaklı)

Birime dışarıdan ders vermek üzere öğretim elemanı seçimi ve davet edilme yöntemleri;

Birim yönetim kurullarında alınan karar sonrası Personel Daire Başkanlığı'nca yapılan görevlendirmeyle yapılmaktadır.

3.5.8.1. İlan

Kuralları ilan etme yöntemi;

Üniversitemiz paydaşlarına karşı sorumlulukları gereği tüm faaliyetlerine ilişkin güncel verileri kurum İnternet sayfasında duyurmaktadır. Faaliyet Raporları, Stratejik Planlar, KAYSİS Belgeleri, personel ilanları, etkinlikler, duyurular, öğrenci personel sayıları gibi bilgiler, İnternet sayfamız aracılığıyla kamuoyu ile paylaşılır (<http://www.bilecik.edu.tr/>).

İlgili ölçüte ait beklenen kanıtlar aşağıda listelenmektedir:

Birime Ait Belgeler

- Eğitim kadrosunun eğitim-öğretim performansını izlemek üzere geçerli olan tanımlı süreçler (atama-yükseltme kriterleri, yönetmelik, yönerge, süreç tanımı, rehber, kılavuz vb.)
- Birime dışarıdan ders vermek üzere görevlendirilen öğretim elemanı seçimi ve davet edilme usullerinde tanımlı kurallar

İyileştirme Kanıtları

- Eğitim kadrosunun eğitim-öğretim performansını takdir-tanıma ve ödüllendirmek üzere yapılan uygulamalar
- Eğiticilerin eğitimi uygulamalarına ilişkin kanıtlar (kapsamı, veriliş yöntemi, katılım bilgileri vb.)

3.6. Öğrenme Kaynakları, Erişilebilirlik ve Destekler;

3.6.1. Altyapılar

Öğrenci kullanımına yönelik tesis ve altyapılar;

Eğitim-öğretimin etkinliğini artıracak öğrenme ortamları (derslik, bilgisayar laboratuvarı, kütüphane, toplantı salonu, programın özelliğine göre atölye, aile sağlığı merkezi, laboratuvar, tarım alanları, sergi alanı, bireysel çalışma alanı, vd.) yeterlidir ve uygun donanıma sahiptir. Eğitim ve öğretim için ihtiyacı karşılayacak düzeyde kapalı alan mevcuttur, Yemekhane/kantin/kafeterya, sağlık, spor, kültür, barınma için gerekli tesis ve altyapılar mevcuttur, Öğrenci kulüpleri/toplulukları, kariyer merkezi, akademik danışmanlık, psikolojik danışmanlık, kariyer danışmanlığı hizmetleri mevcuttur.

Meslek Yüksekokulumuz derslerinde kullanılan aşağıdaki atölye ve laboratuvarlar öğrencilerimize hizmet vermektedir.

- Makine Laboratuvarı
- CNC
- Elektrik Laboratuvarı

3.6.2. Faaliyetler

Kurumda öğrenci gelişimine yönelik sosyal, kültürel, sportif faaliyetler ve desteklenme yöntemleri;

Kurumda öğrenci gelişimine yönelik sosyal, kültürel, sportif faaliyetler ve desteklenme yöntemleri; Öğrencilerin ilgi alanlarına göre ders dışı boş zamanlarını değerlendirmek, dinlenme ve eğlenme alışkanlığını kazanmalarını sağlamak ve güzel sanatlarla ilgili etkinliklere katılmaya yönlendirmek amacı ile kültür ve sanat faaliyetlerinde programlı çalışmalar gerçekleştirilmiştir. Üniversitemiz 2008-2015 Eğitim-Öğretim döneminde kültür gezisi, konserler, sergiler ve ziyaretler vb. gibi çeşitli kültürel faaliyetlerde bulunmuştur. (<http://w3.bilecik.edu.tr/strateji/wpcontent/uploads/sites/53/2017/01/STRATEJ%C4%B0K-PLAN-2017-2021-g%C3%BCncel.pdf>).

Üniversitece düzenlenen etkinlikler haricinde program özelinde ise öğrencilerimiz 2017-2018 Eğitim ve Öğretim yılında teknik gezilerde bulunmuşlardır.

3.6.3. Kurumsal Hizmetler

Kurumda öğrencilere sunulan rehberlik ve psikolojik danışmanlık hizmetleri;

Kültür ve Spor Dairesi Başkanlığı binasında hafta içi her gün hizmet vermekte olan Psikolojik Danışmanlık ve Rehberlik Birimi'nden, öğrencilerimiz ve Üniversitemiz personeli yararlanabilmektedir. Bireysel görüşme, danışan bireyin başvurusu üzerine gerçekleşir. Görüşme isteyen öğrenci ya da personel kendi isteği ile telefon aracılığıyla ya da birime başvurarak randevu alabilir. <http://w3.bilecik.edu.tr/kalite/wp-content/uploads/sites/116/2018/09/2017-Y%C4%B1l%C4%B1-Kurum-%C4%B0%C3%A7-De%C4%9Ferlendirme-Raporu-pdf.pdf>

Üniversitemizde, Kısmi Zamanlı Öğrenci Çalıştırma Komisyonu tarafından her eğitim öğretim yılı başında belirlenen ihtiyaç sahibi öğrenciler, kısmi zamanlı çalışma ve yemek bursu hizmetlerinden faydalandırılmaktadır.

3.6.3.1. Birimsel Hizmetler

Birimde öğretim elemanları tarafından sağlanan rehberlik ve destek hizmetleri nelerdir?

Her öğrenci için, akademik ve sosyal danışmanlık yapmak üzere bir öğretim görevlisi belirlenir ve öğrencinin eğitimi süresince program sorumlularınca akademik ve sosyal danışmanlık desteği verilir.

3.6.4. Özel Öğrenciler

Birimde özel yaklaşım gerektiren öğrenciler (Mülteciler, engelli veya uluslararası öğrenciler gibi) için mevcut düzenlemeler ile sağlanan özel hizmetler;

Her yeni eğitim yılı başında fakülte, enstitü, yüksekokul ve meslek yüksekokullarıyla yapılan resmi yazışmalarla Üniversitemizi yeni kazanan engelli öğrencilerimizin bilgileri alınmaktadır. Şu an programımızda öğrenim gören öğrenciler arasında özel öğrenci bulunmamaktadır. <http://w3.bilecik.edu.tr/strateji/wp-content/uploads/sites/53/2017/01/STRATEJ%C4%B0K-PLAN-2017-2021-g%C3%BCncel.pdf>

Üniversitemizde; özel yaklaşım gerektiren öğrenciler (Mülteciler, engelli veya uluslararası öğrenciler gibi) için özel hizmetler sağlanmaktadır. <http://w3.bilecik.edu.tr/kalite/wp-content/uploads/sites/116/2018/09/2017-Y%C4%B1l%C4%B1-Kurum-%C4%B0%C3%A7-De%C4%9Ferlendirme-Raporu-pdf.pdf>

3.6.5. Planlama

Birimde öğrenciye sunulan hizmet ve desteklerin planlama yöntemi;

İlgili Yönetmelik kapsamında yayımlanan 2/12/2016 tarihli ve 2016/07 sayılı Erişilebilirlik İzleme ve Denetleme Formları Üniversitemiz erişilebilirlik raporu hazırlanarak Yapı İşleri ve Teknik Daire Başkanlığına verilmiştir. Eğitim erişilebilirliğinde Üniversite Kütüphanesinde özel gereksinimli öğrencilerin kullanımı için Zoom Text ve E-bot ADV cihazları alımı ile ilgili işlem başlatılmıştır. Öğrencilerden ve birimlerden gelen talep ve geri bildirimler değerlendirilmektedir. Kulüp toplantıları ve öğrenci temsilciliği ile bu talep ve geri bildirimlere ulaşılmaktadır. Ulaşılabilirlik Stratejisi ve Ulusal Eylem Planı kapsamında Üniversitemizce binaların ve açık alanların durumunun tespiti amacıyla bir komisyon oluşturulmuştur. Komisyonun tespit çalışmaları devam etmektedir.

3.6.6. Bütçe Dağılımı

Yıllık bütçenin öğrenim kaynakları ve öğrencilere sunulan destekler açısından % dağılımına karar verme yöntemi;

Yıllık Bütçenin öğrenim kaynakları ve öğrencilere sunulan destekler açısından (%) dağılımları, akademik birimlerin fiziksel ve sayısal büyüklükleri dikkate alınarak yapılmakta,

ayrıca öğrencilerimizin kullandığı makine teçhizatlar ile sarf malzemelerin alımı taleplerin toplanmasını müteakip ihale usulüyle İdari ve Mali İşler Dairesi Başkanlığınca yapılmaktadır.

İlgili ölçüte ait beklenen kanıtlar aşağıda listelenmektedir:

Birime Ait Belgeler

- Öğrenci Toplulukları oluşturma, onaylama, izleme ve değerlendirme sistemi
- Bütçede öğrencilere yönelik hizmet giderlerinin dağılımı
- Öğrencilere sunulan hizmetlerle ilgili öğrenci geri bildirim araçları (anketler vb.)

İyileştirme Kanıtları

- Özel yaklaşım gerektiren öğrencilerle ilgili uygulamalar (temsil edilmesi, engelsiz üniversite uygulamaları vb.)
- Öğrenci Topluluklarının yıl içerisindeki faaliyetlerinin değerlendirilmesi
- Yıl içerisinde öğrencilere yönelik yıllık sportif, kültürel, sosyal faaliyetlerin listesi (türü, konusu, katılımcı sayısı vb. bilgilerle)
- Öğrencilere sunulan hizmetlerle ilgili öğrenci geri bildirim araçları (anketler vb.) sonuçları

4. ARAŞTIRMA, GELİŞTİRME ve TOPLUMSAL KATKI

4.1. Birimin Araştırma Stratejisi ve Hedefleri;

4.1.1. Araştırma Stratejisi

Birimin araştırma stratejisi ve hedefleri ve bunlar doğrultusunda izlediği araştırma politikaları; Araştırma stratejisi ve hedefler,

Üniversitemizin, araştırma stratejisi ve hedefleri ile bunlar doğrultusunda izlediği araştırma politikası bulunmaktadır. Üniversitemizin araştırma stratejisi, 2017-2021 Stratejik Planımızda ihtisaslaşmanın sağlanması ana amacı altında düzenlenmiştir.

<http://w3.bilecik.edu.tr/strateji/wp-content/uploads/sites/53/2017/01/STRATEJ%C4%B0K-PLAN-2017-2021-g%C3%BCncel.pdf>

4.1.1.1. Ar-Ge Politikası,

Araştırma politikamız ülke ekonomisine katkıda bulunacak, toplumun ve bölgenin sorunlarına çözüm getirecek, alt yapıya destek sağlayacak projelere ve tez çalışmalarına öncelik vermektir.

4.1.1.2. Ar-Ge Stratejisi, (yerel/bölgesel/ulusal kalkınma hedefleri ile uyumu),

Ülke ve bölge öncelikleri ile uzun vadeli bilim ve teknoloji politikalarının tespitinde, Türkiye Bilim Teknoloji Yüksek Kurulu (BTYK)'nın belirlediği öncelikli alanlar ile uyumlu olarak araştırma faaliyetlerinde bulunur.

4.1.1.3. Araştırma Fırsatları,

Yıl boyunca iç ve dış paydaşları bir araya getiren bilimsel ve sektör odaklı çok toplantı ve etkinlikler yapılması planlanmaktadır.

4.1.1.4. Öncelikli Alanlar,

Önceliklerinin belirlenmesinde uluslararası düzeyde yenilikler takip edilirken mesleki bilimler için iç ve dış paydaşların önerileri doğrultusunda, bilimsel, sektörel projeler ile sosyal projeler ve araştırma faaliyetleri yürütülür.

4.1.1.5. Ortak Araştırma Faaliyetleri,

Üniversite ve sanayi işbirliği kapsamında Kamu-Üniversite-Sanayi İşbirliği Koordinatörlüğü kurulmuştur. Böylece ilin sanayicileri, kamu kurumları, meslek odaları ve halk ile öğretim üyelerini buluşturacak bir platform oluşturulmuştur.

4.1.1.6. Araştırma Platformları,

Ulusal ve uluslar arası platformlara katılma çalışmaları yürütülmektedir.

4.1.1.7. Etik Değerler,

Kurumsal değerlere göre gerçekleştirilir.

4.1.1.8. Araştırma Çıktıları,

Proje grupları öğretim elemanlarının katıldığı alanları ile ilgili çeşitli çalışmalar düzenlenmektedir

4.1.2. Bütünleşik Politikalar

Birimdeki araştırma-geliştirme süreçleri ile eğitim-öğretim süreçlerinin bütünleştirildiği alanlar ve bu alanlarda izlenen politikalar;

Kurum, ülke ve bölge öncelikleri ile uzun vadeli bilim ve teknoloji politikalarının tespitinde, Türkiye Bilim Teknoloji Yüksek Kurulu (BTYK)'nın belirlediği öncelikli alanlar ile uyumlu olarak araştırma faaliyetlerinde bulunmaktadır. Bu araştırma faaliyetlerini dönem sonunda yapılan projelerle desteklemektedirler. Ayrıca bu programlardaki öğrenciler üniversitenin ve meslek yüksekokulunun laboratuvarlarında üniversitenin araştırma strateji ve hedefleri çerçevesinde çalışmalarını gerçekleştirmektedirler.

4.1.3. Katkısal Politikalar

Birimdeki araştırma-geliştirme süreçleri ile toplumsal katkı süreçlerinin bütünleştirildiği alanlar ve buralarda izlenen politikalar;

Üniversitemiz, yıl boyunca iç ve dış paydaşları bir araya getiren bilimsel ve sektör odaklı çok sayıda toplantı ve etkinlik düzenlemektedir. Program içeriğine uyan firmalara teknik geziler düzenlenerek sektörde yer alan birçok şirket temsilcileriyle öğrenciler buluşturulmaktadır. Böylece mezun olduktan sonra öğrencilerden beklentiler, beklentilerin neler olması gerektiği ve firmalardaki araştırma geliştirme süreçleri bizzat sektör temsilcileri tarafından öğrencilere bildirilmektedir. İlişkileri güçlendirme adına Teknoloji Transfer Ofisi (TTO) Koordinatörlüğü (<http://w3.bilecik.edu.tr/tto/>) kurulmuş; ilin sanayicileri, kamu kurumları, meslek odaları ve halkı ile öğretim üyelerini buluşturacak bir platform oluşturulmuştur.

4.1.4. Kalkınma Hedefleri

Yerel/bölgesel/ulusal kalkınma hedeflerinin birimin araştırma ve geliştirme stratejilerine etkisi;

Üniversite olarak kurumsal araştırma stratejimizi belirlerken yerel, bölgesel ve ulusal Kalkınma hedefleri dikkate alınmıştır. Bu doğrultuda araştırma stratejimizin temelini oluşturan ihtisaslaşma süreçleri bölgeyi de kapsamaktadır. Bilecik ilinin sanayi kuruluşları bakımından zengin olması programımızla ilgili yapılan araştırma çalışmalarımızın temelini oluşturmaktadır. Bilecik ilinin coğrafik konumu dolayısıyla birçok sanayi şehrine yakındır. Bu nedenle özellikle Marmara bölgesinin yetişmiş personel ihtiyacının karşılanması hedeflenmiştir. Diğer araştırma alanlarımız ulusal hedeflere katkı sağlamaktadır.

4.1.5. Kültürel Katkılar

Birimde yapılan araştırmaların sosyo-ekonomik kültürel dokuya katkısının ölçülme ve teşvik edilme yöntemi;

Kurumda düzenlenen bilimsel etkinlikler, BAP projeleri, sürekli eğitim merkezinde yaşam boyu öğrenme programı kapsamında yapılan faaliyetler, bölgesel bazda farklı programlarla yapılan bilimsel araştırmalarımız ile Üniversitemizce şehrimizin ve bölgemizin sosyo-ekonomik kültürel dokusuna katkı sağlanmakta ve bu etkinliklere katılım, davetli sayısı, basında yer alma oranı gibi ölçeklerle ölçülür. Bu katkılar, akademik teşvik ve öğretim elemanı atama ve yükseltme yönergesi çerçevesinde teşvik edilmektedir.

İlgili ölçüte ait beklenen kanıtlar aşağıda listelenmektedir:

Birime Ait Belgeler

- Birimin araştırma-geliştirme politikası ve stratejik amaçları
- Birimin öncelikli alanları

- Araştırma-Geliştirme süreçlerinin yönetimi ve organizasyonel yapıdaki yeri
- Toplumsal katkıya yönelik performans göstergeleri (yerel/bölgesel/ulusal varsa uluslararası)
- Araştırma-Geliştirme teşvik ve destek sistemi

İyileştirme Kanıtları

- Birimin araştırma-geliştirme politikasını ve stratejik amaçlarını uyguladığına dair uygulamalar/kanıtlar
- Lisans ve lisansüstü eğitim-öğretim faaliyetlerinde araştırma politikasının uygulandığına dair kanıtlar
- Toplumsal katkı süreçlerinde iyileştirme çalışmalarının sonuçlarını gösteren veriler (ör. demografik veriler, işgücü piyasası)
- Öğrencilerin araştırma faaliyetlerine aktif katılımını gösteren kanıtlar

4.2. Araştırma Kaynakları;

4.2.1. Planlama

Birimin araştırma-geliştirme strateji ve hedefleri doğrultusunda araştırma-geliştirme faaliyetleri için gerekli kaynakların planlama, tedarik yöntemleri ve izlenen politikalar;

Üniversitemiz stratejik planda yer alan araştırma-geliştirme strateji ve hedeflerini gerçekleştirmek için üniversite bütçesinden bilimsel araştırma projeleri koordinatörlüğüne verilen bütçe ve idari ve mali işler dairesi başkanlığından makine teçhizat alımı için ayrılan bütçe ile finanse edilmektedir. Üniversitenin belirlemiş olduğu ihtisaslaşma alanlarında yapılacak çalışmalar için Bilecik Şeyh Edebali Üniversitesi Bilimsel Araştırma Projeleri Hazırlama Değerlendirme ve Uygulama Yönergesine (<https://kms.kaysis.gov.tr/Home/Goster/58958>) göre daha yüksek bütçeler sağlanmaktadır. AR-GE için gerekli makine ve teçhizat çoğunlukla ilgili birimlere alınmaktadır.

4.2.2. Paydaşlar

Birim araştırma-geliştirme faaliyetlerine paydaşların katılımını sağlama ve sürekliliğini güvence altına alma yöntemi;

Üniversitemiz ARGE faaliyetlerinde bulunan araştırmacıların ürettiği projelere gerek iç paydaşlardan gerekse dış paydaşlardan (özel ve kamu sektörü) ortaklar olarak yürütmektedir. Teknoloji Transfer Ofisi (<http://w3.bilecik.edu.tr/tto/>). vasıtasıyla proje eğitimlerinde dış paydaşlardan ortak paydaş edinme konusunda sürekli bilgilendirme yapılmaktadır. Ayrıca öğretim üyesi atama yönergesinde öğretim üyesi kadrolarına ilk atanma, yenileme ve

yükseltmede kadro yenileme ve atanma şartları arasında yer alan maddelerden birisi kongrelere katılma zorunluluğudur. Böylece dış arařtırmacılar ile irtibat kurulması ve tanışılması hedeflenmektedir.

4.2.3. İzleme

Birim arařtırma-geliřtirme faaliyetlerinin sonuçlarını izleme ve sonuçlandırma sistemi/yöntemi;

Üniversitemiz, arařtırma-geliřtirme faaliyetlerinin sonuçlarını birim faaliyet raporları ve akademik teşvik dosyaları ile izlemektedir. Elde edilen sonuçlardan durum analizi yapılarak zayıf yönlerimiz tespit edilerek farklı süreçlerde kullanılmaktadır.

4.2.4. Fon Stratejileri

Birimin arařtırma çalıřmaları için üniversite dışı fonlamaların miktarını arttırmaya yönelik izlediđi stratejiler;

Üniversitemiz; arařtırma çalıřmaları için üniversite dışı fonlama miktarını arttırmaya yönelik olarak; döner sermaye kapsamında yapılan analizleri ve danıřmanlık hizmetlerini genişletmek, sürekli eğitim merkezi ile diđer arařtırma merkezlerinde açılan kurs sayısı artırmak çabalarını sürdürmektedir.

4.2.5. Personel Teşvikleri

Birim dışı fonları kullanmaları için arařtırmacıları teşvik etmek üzere gerçekleştirilen faaliyetler;

Öğretim üyesi atama yönergesinde, Dr. öğretim üyesi kadrolarının kadro yenileme ve atanma şartları arasında yer alan maddelerden birisi de dış finansmanlı proje sunumu yapmış olmak koşulu bulunmaktadır. Bu şarta göre Dr. öğretim üyesi, kadrosunun yenilenebilmesi için periyodik ARGE proje destek programı bulunan özel veya kamu sektöründe yürütücü olarak bir proje sunmak zorundadır. Ayrıca Bilecik Şeyh Edebali Üniversitesi Bilimsel Arařtırma Projeleri Hazırlama Deđerlendirme ve Uygulama Yönergesi uyarınca kuruma dış finansmanlı proje getiren arařtırmacımıza getirdiđi proje bedeli üzerinden %10 oranında BAP ‘tan ekstra proje desteđi sağlanmaktadır.

4.2.6. Dış Destekler

Birimin dış kaynaklardan sağladıđı destekler (proje desteđi, bađış, sponsorluk vb.) ve stratejik hedeflerine sağladıđı katkılar;

Üniversitemizde, hibe olarak Türkiye Odalar ve Borsalar Birliđi tarafından yaptırılmış olan Laboratuvar binası, stratejik planımızda yer alan ihtisaslaşma alanındaki bina alt yapısının kurulması stratejisine önemli katkı sağlamıştır.

İlgili ölçüte ait beklenen kanıtlar aşağıda listelenmektedir:

Birime Ait Belgeler

- Araştırma-Geliştirme altyapısı (laboratuvarları, merkezleri vb.) bilgileri
- Araştırma-Geliştirme bütçesi (gelirleri, dış kaynakları, öncelik alanlarına göre dağılımı, birimlere göre dağılımı)
- Araştırma-Geliştirmede kurumsal yetkinlik alanları (sahip olunan uzmanlıklar, proje alanları, patent alanları, vb.)
- Araştırma-Geliştirmede paydaşlarla yapılan işbirlikleri (fuar, kariyer günleri, projeler vb.)

İyileştirme Kanıtları

- Birime son üç yılda yapılan dış fon aktarımına ait değişimler
- Birime dışı fonları kullanmaları için araştırmacıları teşvik etmek üzere yürütülen faaliyetler
- Birim, araştırma ve geliştirme faaliyetleri için fiziki altyapı ve mali kaynaklarda yaptığı iyileştirmeler

4.3. Araştırma Kadrosu;

4.3.1. Yetkinlikler

Birimde araştırma kadrosunun araştırma yetkinlikleri ve bu yetkinlikler bazında beklenen seviyelerinin tanımlama yöntemleri;

Öğretim üyeliğine atama ve yükseltmelerde 2547 Sayılı yasanın ilgili maddelerinde tanımlanan koşullara ilave olarak “BŞEÜ Öğretim Üyeliğine Yükseltme ve Atama İlkeleri” ile tanımlanmış akademik faaliyetlerden kazanılan puanlar esas alınarak akademik personelin yetkinliği bu ilkeler çerçevesinde güvence altına alınmıştır.

4.3.2. Yetkinlik Ölçümleri

Araştırma kadrosunun yetkinlikleri başarıma düzeyleri için ölçme yöntemleri;

Araştırma kadrosunun bu yetkinlikleri başarıma düzeyleri öğretim üyelerinin yeniden atanma dönemlerinde ve faaliyet raporlarından analiz edilerek başarıma düzeyleri değerlendirilmektedir.

4.3.3. Olanaklar ve Destekler

Araştırma kadrosunun araştırma yetkinliğini geliştirmesi için sunulan olanaklar, imkânlar ve destekler; Bölüm araştırma kaynakları,

4.3.3.1. Fiziksel, Teknolojik ve Finansman

Üniversitemizde; araştırma kadrosunun araştırma yetkinliğini geliştirmesi için Bilecik Şeyh Edebali Üniversitesi Bilimsel Araştırma Projeleri Hazırlama Değerlendirme ve Uygulama Yönergesi (<https://kms.kavsis.gov.tr/Home/Goster/58958>). Bilecik Şeyh Edebali Üniversitesi Bilimsel Sanatsal Etkinliklere Katılımı Destekleme Yönergesi (<https://kms.kavsis.gov.tr/Home/Goster/139898>). Bilimsel Yayınları Teşvik Yönergesi (<https://kms.kavsis.gov.tr/Home/Goster/63152>) çıkartılmış ve söz yönergeler uyarınca olanaklar sağlanmaktadır.

4.3.3.2. Laboratuvarlar,

Meslek yüksekokulu bünyesinde bilgisayar laboratuvarı, makine atölyesi, elektrik laboratuvarı, olanakları mevcuttur.

4.3.3.3. Projeler,

Proje bazında gerçekleştirilen araştırma, teknoloji geliştirme faaliyetleri Teknoloji Transfer ofisi ve Bilimsel Araştırma Projeleri Koordinatörlüğü tarafından, bilimsel bildiri, yayın, vb. faaliyetler ise Bilim İnsanı Destekleme Koordinatörlüğü tarafından Bilecik Şeyh Edebali Üniversitesi Bilimsel Araştırma Projeleri Hazırlama Değerlendirme ve Uygulama Yönergesine göre desteklenmektedir.

4.3.3.4. Etik Kural Destekleri,

Kurumsal desteklerden faydalanılmaktadır.

4.3.3.5. Ölçme-Değerlendirme

Destek ve imkânların yeterliliği ve etkililiği ölçme ve sonuçlarını değerlendirme yöntemi;

Bu destek ve imkânların etkililiği ve yeterliliği öğretim üyelerinden gelen görüş ve öneriler doğrultusunda ilgili birimler (Bilim İnsanı Destekleme Koordinatörlüğü, Bilimsel Araştırma Projeleri Koordinatörlüğü vb.) tarafından değerlendirilerek destekler güncellenmektedir.

4.3.4. Teşvikler

Araştırma kadrosunun; araştırma, teknoloji geliştirme veya sanat faaliyetlerini teşvik etme yöntemi;

Akademik Teşvik Yönetmeliğinin çıkmış olmasından dolayı Üniversitemiz teşvik yönergesi uygulanmamaktadır. Ayrıca araştırma alt yapısı bakım ve onarım, patent, faydalı model ve mülkiyet haklarına başvuru gibi destek imkanları mevcuttur. Tüm akademik personele bilimsel araştırma projeleri için maddi desteği ve bilimsel etkinliklere katılım desteği sağlanmaktadır. Araştırmacıların uluslararası bilimsel deneyiminin yüksek olması için dil yeterliliklerinin üst düzeyde olması gerekmektedir. Bunun sağlanabilmesi için araştırmacıların belirli kriterler çerçevesinde yurt dışına dil eğitimine gönderilmektedir.

4.3.4.1. Karar Yöntemleri

Teşvik için karar verme yöntemleri;

Proje bazında gerçekleştirilen araştırma, teknoloji geliştirme faaliyetleri Teknoloji Transfer ofisi ve Bilimsel Araştırma Projeleri Koordinatörlüğü tarafından, bilimsel bildiri, yayın, vb. faaliyetler ise Bilim İnsanı Destekleme Koordinatörlüğü tarafından Bilecik Şeyh Edebali Üniversitesi Bilimsel Araştırma Projeleri Hazırlama Değerlendirme ve Uygulama Yönergesine göre desteklenmektedir.

4.3.4.2. Teşvik Ölçümleri

Teşviklerin yeterliliği ve etkililiği ölçme ve sonuçları değerlendirme yöntemi;

Sağlanan teşviklerin yeterliliği ve etkililiği öğretim üyelerinden gelen görüş ve öneriler dikkate alınarak ilgili koordinatörlüklerce ve Üniversite yönetim kurulunca belirlenmekte ve güncellenmektedir.

İlgili ölçüte ait beklenen kanıtlar aşağıda listelenmektedir:

Birime Ait Belgeler

- Kurumun AR-GE hedefleri ile Öğretim Üyeliğine yükseltme ve atanma ölçütleri ilişkisi

- Akademik personelin araştırma-geliştirme performansını izlemek üzere geçerli olan tanımlı süreçler (yönetmelik, yönerge, süreç tanımı, rehber, kılavuz vb.)

İyileştirme Kanıtları

- Akademik personelin araştırma-geliştirme performansını takdir-tanıma ve ödüllendirmek üzere yapılan uygulamalar

- Akademik personelin araştırma-geliştirme yetkinliğini geliştirmek üzere yapılan eğitimler (programı, veriliş yöntemi, katılım bilgileri vb.)

4.4. Birimin Araştırma Performansının İzlenmesi ve İyileştirilmesi;

4.4.1. Performans

Birimin araştırma ve geliştirme faaliyetlerinin etkililik düzeyi/performans ölçme ve değerlendirme yöntemi;

Performans göstergeleri, 6 aylık periyotlarla, izleme ve değerlendirme formlarıyla izlenmekte ve değerlendirilmektedir. Ayrıca akademik personelin ve birimlerin yıllık faaliyet raporları düzenli olarak alınmaktadır. Bu raporlardan yola çıkılarak araştırmacıların ve birimlerin akademik performans verileri ölçülerek değerlendirilmektedir.

4.4.2. Yayınlar

Araştırma faaliyetlerine yönelik olarak yapılan değerlendirme sonuçlarını yayımlama yöntemi;

Araştırma faaliyetlerine yönelik olarak yapılan değerlendirmelerin sonuçları birim faaliyet raporlarında derlenerek idari faaliyet raporu şeklinde yayımlanmaktadır.

4.4.3. Ranking Yöntemi

Birimin, bölge, ülke ve dünya ekonomisine katkısını ölçme yöntemi;

Üniversitemizin, bölge, ülke ve dünya ekonomisine katkısı Ranking sistemleri olan QS, Times Higher Education URAP vb. ile ölçülmektedir.

4.4.3.1. Katkı Yeterliliği

Katkıların yeterliliğini değerlendirilme yöntemi;

Katkıların yeterliliğini değerlendirme;

Öğrenci ve mezun sayısı ile,

Üniversite, kamu ve sanayi projeleri ile,

Fikri mülkiyet hakları ile yeterli katkı sağlanmaktadır.

4.4.4. Ranking Derecesi

Birim, bölge, ülke ve dünya ekonomisine nasıl ve hangi düzeyde katkı sağlamakta (Ranking sistemleri-QS, Times Higher Education URAP vb.);

Üniversitemizin, bölge, ülke ve dünya ekonomisine katkısı Ranking sistemleri olan QS, Times Higher Education URAP vb. ile sağlanmaktadır.

İlgili ölçüte ait beklenen kanıtlar aşağıda listelenmektedir:

Birime Ait Belgeler

- Birimin araştırma-geliştirme hedeflerine ulaşip ulaşmadığını izlemek üzere kullandığı sistem
- Birimin ve birimlerin araştırma-geliştirme süreçleri yıllık özdeğerlendirme raporu
- Merkezlerin ve laboratuvarların araştırma-geliştirme faaliyetleri yıllık özdeğerlendirme raporu
- Araştırma-Geliştirme faaliyetleri ve projelerle ilgili paydaş geri bildirimlerini almak için kullanılan mekanizmaların (belge, doküman, anket, form vb.) listesi ve örnekleri

İyileştirme Kanıtları

- Birimin ve birimlerin araştırma-geliştirme süreçleri yıllık özdeğerlendirmelerinden hareketle yapılan iyileştirmeler
- Araştırma performansının iyileştirilmesine ilişkin kanıtlar (altyapı, insan kaynağı, fon kaynaklarının kullanımı, üniversite-sanayi işbirliği vb. uygulamalar)
- Kurumun araştırma-geliştirme performansını izlemek üzere kullandığı kanıtlar (Ranking sistemleri-QS, Times Higher Education URAP, Girişimci ve Yenilikçi Üniversite Endeksi vb. göstergeler)

5. YÖNETİM SİSTEMİ

5.1. Yönetim ve İdari Birimlerin Yapısı;

5.1.1. Yönetim Sistemi

Birimin, eğitim-öğretim, araştırma-geliştirme, toplumsal katkı süreçlerinin yönetimi dâhil olmak üzere yönetim ve idari sistemi yönetme usulü;

Üniversitemiz 2547 sayılı Yükseköğretim Kanununun 12. maddesi ile düzenlenmiş olan görevleri yerine getirmekte olup stratejik planında yer alan amaçlar ve hedefleri doğrultusunda yönetim ve idari yapılanmasında işlemlerine devam etmektedir. Konuyla ilgili iyileştirme çalışmaları devam etmektedir.

5.1.2. İç Kontrol Eylem Planı

İç kontrol eylem planı hazırlama, izleme ve değerlendirme süreçlerinin yürütme yöntemi;

İç kontrol sisteminin oluşturulması, uygulanması ve geliştirilmesi çalışmaları, Üst yöneticinin liderliği ve gözetiminde, İç Kontrol İzleme ve Yönlendirme Kurulu ve İç Kontrol Standartlarına Uyum Eylem Planı Hazırlama Grubunun yönlendirmesi ve yönetiminde, Strateji Geliştirme Daire Başkanlığının desteğinde harcama birimleri eliyle yürütülmektedir.

İlgili ölçüte ait beklenen kanıtlar aşağıda listelenmektedir:

Birime Ait Belgeler

- Birimin yönetim ve idari alanlarla ilgili politikası ve stratejik hedefleri
- Yönetimsel ve idari yapılanma şeması
- İç kontrol eylem planının izlenmesi ve yönetimi
- İşe alımlarda idari kadroların gerekli yetkinliğe sahip olduğunu gösteren kanıtlar

- Kurumun yöneticilerinin liderlik özelliklerini ve yetkinliklerini ölçmek, izlemek ve geliştirilmek için kullandığı yöntemler

- Süreç yönetimi el kitabı (süreç tanımları ve akışları)

İyileştirme Kanıtları

- Kurumun yönetim ve idari alanlarla ilgili politikasını ve stratejik amaçlarını uyguladığına dair uygulamalar/kanıtlar

5.2. Kaynakların Yönetimi;

5.2.1. Etkililik

İnsan kaynakları yönetimi ve etkinlik düzeyi;

İnsan kaynakları yönetiminde öncelik stratejik planımızdaki amaç ve hedefler doğrultusunda nitelikli akademik ve idari personel sayısını artırmaktır. Bunları gerçekleştirebilmek için birincil yasal düzenlemelerin yanı sıra Üniversitemizde çıkarılmış bulunan yönergeler de dikkate alınmaktadır. Temel amaç insan kaynakları yönetimde kurumsallaşmayı sağlamak, liyakat, önceliklendirmek ve alan için ihtiyaç duyulan akademisyenlerin istihdamını sağlamaktır. Böylelikle akademik ve idari personelimizin memnuniyet, verimi ve hizmet kalitesi yükselecektir. İdari personel için görev tanımlaması, norm kadro çalışması, muvafakat yönergesi uygulanmaktadır.

5.2.2. Etkinlik

Birim, işe alınan/atanan personelinin (alındığı alanla ilgili olarak) gerekli yetkinliğe sahip olmasını güvence altına alma yöntemi;

Programımız kapsamında, işe alınan/atanan personelinin (alındığı alanla ilgili olarak) gerekli yetkinliğe sahip olmasını güvence altına alma yöntemi; hizmet içi eğitimlerdir.

5.2.3. Liyakat

İdari ve destek kısımlarında görev alan personelin eğitim ve liyakatlerinin üstlendikleri görevlerle uyumunu sağlayan tanımlı süreçler;

Personelin eğitim ve liyakatlerinin üstlendikleri görevlerle uyumunu sağlamak üzere görev tanımlı formları (<http://w3.bilecik.edu.tr/kalite/yonetm-2/gorev-tanimplari/>) geliştirilmiştir.

Kanıt: KİDR/D/2.3/02 Görev Tanımları

5.2.4. Finansal Yönetim

Mali kaynakların yönetimi ve etkinlik düzeyi;

Mali işlemlerin uygulanması, 5018 sayılı Kanun ve bunun ikincil mevzuat ile Üniversitemizde konuyla ilgili çıkarılmış bulunan yönergeler uyarınca yapılmaktadır. Mali kaynakların etkin ve verimli şekilde kullanıldığı, Performans Programları, Yatırım İzleme ve Değerlendirme Raporu, Mali Durum ve Beklentiler Raporu, İdare Faaliyet Raporlarında belirtilmektedir.

5.2.5. Kaynakların Yönetimi

Taşınır ve taşınmaz kaynakların yönetimi ve etkinlik düzeyi;

Üniversitemiz taşınır/taşınmazları, Maliye Bakanlığı'nın "Kamu Bilgi Sistemi"nde bulunan "Taşınır Kayıt ve Yönetim Sistemi" üzerinden takip edilmekte, birimlerin satın alma, kullanım, bağış ve devir işlemleri ile stok durumları gibi tüm taşınır süreçleri bu sistemlerin sağladığı kolaylıkla takip edilmektedir.

İlgili ölçüte ait beklenen kanıtlar aşağıda listelenmektedir:

Birime Ait Belgeler

- İnsan Kaynakları politikası ve hedefleri
- Mali kaynakların yönetimi
- İşe alımlarda idari kadroların gerekli yetkinliğe sahip olduğunu gösteren kanıtlar
- Taşınır/taşınmaz kaynakların yönetimine dair tanımlı süreçler (envanter vb. çalışmalar, yönergeler)
- İdari personelin performanslarının değerlendirilmesinde kullanılan sistem ve tanımlı süreçler

İyileştirme Kanıtları

- İnsan Kaynakları politikası ve hedefleri doğrultusunda yapılan uygulamalar
- İdari personelin performans değerlendirilmeleri sonucunda yapılan iyileştirmeler
- İdari personelin mevcut yeterliklerinin beklenen görevlere uyumunun sağlanması ve gelişimine yönelik hizmet içi eğitim uygulamaları (eğitim programının kapsamı, verilmiş yöntemi, katılım bilgileri vb.)

5.3. Bilgi Yönetimi Sistemi;

5.3.1. Bilgi Yönetimi

Birimin her türlü faaliyeti ve süreçlerine ilişkin verileri toplamak, analiz etmek ve raporlamak üzere kullandığı bilgi yönetim sistemi işletilme yöntemi;

Kurumumuzda, Bilgi Yönetim Sistemi bulunmaması ile beraber, Personel Veri Sistemi, Elektronik Belge Yönetim Sistemi, Öğrenci Bilgi Sistemi, Personel Bilgi Sistemi, Bilimsel Araştırma Projeleri Otomasyonu vb. gibi sistemler birbirinden bağımsız olarak mevcuttur. Bu sistemler, Bilgi Yönetim Sistemi için veri sağlayabilirler. Ancak, öncelikle Bilgi Yönetim Sistemini konu alan faaliyet ve süreçlerin ortaya konması, sağlanacak veri akışının belirlenmesi açısından önemlidir.

5.3.2. Performans Göstergeleri

Birimin izlemesi gereken anahtar performans gösterge değerleri toplama ve paylaşma yöntemi;

5.3.2.1. Desteklemeler

Bilgi Yönetim Sistemi'nin Birimi destekleme yöntemi;

Üniversitemizde; izlemesi gereken anahtar performans göstergelerinin değerleri 6 aylık periyotlarla toplanmakta ve yıllık olarak da faaliyet raporunda belirtilmektedir.

5.3.3. Süreç Destekleri

Birimde kullanılan bilgi sistemi, başta kalite yönetim süreçleri olmak üzere diğer tüm süreçleri destekleme yöntemi;

Kullanılan bilgi sistemleriyle (Öğrenci, Personel, Proje vb.) veriler daha hızlı işlenmekte ve analiz edilmektedir.

5.3.4. Veri Toplama

Birimsel iç ve dış değerlendirme sürecine yönelik bilgilerin planlama ve ilan sıklığı;

Birimsel iç ve dış değerlendirme sürecine yönelik bilgilerin planlama ve ilan sıklığı yılda bir kezdir.

5.3.5. Güvenlik ve Gizlilik

Toplanan verilerin güvenliği ve gizliliği ve güvenilirliği sağlama ve güvence altına alma yöntemi;

Verilerin güvenliği, gizliliği ve güvenilirliği konusunda imkanlar dahilinde tedbirler alınmaktadır. Kişilerin sadece ihtiyacı kadar yetki sahibi olmasına özen gösterilmektedir. Yetkisiz kişilerin verilere erişmesini engellemek için; parola denetimleri, güvenlik duvarı sistemi, saldırı engelleme sistemi (IPS), antivirüs sistemi, sistemlerin güncel tutulması, düzenli ve otomatik yedekleme sistemleri, ağ katmanında anahtarlarda uygulanan denetimler gibi sistemler kullanılmaktadır.

Bunlara ilave olarak Bilgi Güvenliği Yönetim Sistemi (ISO 27001) için gerekli çalışmalar yapılmış, belgelendirme süreçleri devam etmektedir.

5.3.6. Birim Hafızası

Birim hafızasını korumak ve sürdürülebilirliğini güvence altına almak için geliştirdiği uygulamalar;

Birim hafızasını korumak ve sürdürülebilirliğini güvence altına almak için mevcut EBYS sistemi içerisinde iş akış süreçleri oluşturularak sistem daha etkin ve verimli kullanılacaktır.

İlgili ölçüte ait beklenen kanıtlar aşağıda listelenmektedir:

Birime Ait Belgeler

- Kurumun bilgi yönetimi konusundaki politikası
- Kurumun kullandığı bilgi sistemi, fonksiyonları ve desteklediği süreçler
- Kurumsal bilginin (performans göstergeleri, yönetmelikler, yönergeler, değerlendirme raporları vb.) elde edilmesi, kayıt edilmesi, güncellenmesi ve paylaşılmasında tanımlı süreçler ve uygulamalar

İyileştirme Kanıtları

- Toplanan bilgilerin güvenliği ve güvenilirliğinin güvence altına alındığını gösteren uygulamalar
- Kurumsal hafızanın korunması ve sürdürülebilirliğin sağlanmasına ilişkin uygulamalar
- Yönetimsel ve operasyonel faaliyetlere ilişkin periyodik analiz raporları
- BYS analiz sonuçlarının iyileştirme çalışmalarında kullanımına ilişkin örnekler

5.4. Birim Dışından Tedarik Edilen Hizmetlerin Kalitesi;

5.4.1. Tedarik Kriterleri

Birim dışından alınan idari ve/veya destek hizmetlerinin tedarik kriterleri;
Üniversitemizin yaptığı kurum dışından alınan idari ve/veya destek hizmetlerinin tedarik sürecine ilişkin kriterler, ilgili mevzuat ve ihale dokümanları ile belirlenmiştir.

5.4.2. Tedarik Güvencesi

Birim dışından alınan hizmetlerin uygunluk, kalite sağlama ve sürekliliğini güvence altına alma yöntemi;

Kurum dışından alınan hizmetlerin uygunluğu, kalitesi ve sürekliliği, yüklenicilerle idare arasında imzalanan “Sözleşmeler” ve bu sözleşmelerin ekleri olan “Şartnameler”le sağlanmaktadır.

İlgili ölçüte ait beklenen kanıtlar aşağıda listelenmektedir:

Kuruma Ait Belgeler

- Tedarik edilen hizmetler ve tedarikçilerin listesi
- Tedarikçilerin performansını değerlendirmek üzere tanımlı süreçler

İyileştirme Kanıtları

- Tedarik hizmetlerinden iç paydaşların memnuniyet düzeyini gösteren kanıtlar
- İyileştirme uygulama örnekleri

5.5. Yönetimin Etkinliği ve Hesap Verebilirliği, Kamuoyunu Bilgilendirme;

5.5.1. Etkinlik Paylaşımı

Birim, topluma karşı sorumluluğunun gereği olarak, eğitim-öğretim, araştırma-geliştirme faaliyetlerini de içerecek şekilde tüm faaliyetleri ile ilgili güncel verileri kamuoyuyla paylaşma yöntemi;

Birim, topluma karşı sorumluluğunun gereği olarak, eğitim-öğretim, araştırma geliştirme faaliyetlerini de içerecek şekilde tüm faaliyetleri ile ilgili güncel verileri kamuoyuyla paylaşma yöntemi web sayfası ile gerçekleştirilmektedir.

5.5.2. Güvence

Birimin, kamuoyuna sunduğu bilgilerin tarafsızlığını ve nesnelliğini güvence altına alma yöntemi;

Üniversitemiz, kamuoyuna sunduğu bilgilerin tarafsızlığını ve nesnelliğini faaliyet raporlarıyla güvence altına almaktadır.

5.5.3. Liderlik Ölçümleri

Birim yöneticileri için liderlik özellikleri ölçme, izleme ve yetkinlik geliştirme uygulamaları;

Liderlik özellikleri ölçülmesine ve izlenmesine dair herhangi bir uygulama bulunmamaktadır.

5.5.4. Şeffaflık Politikaları

Birimin hesap verebilirlik ve şeffaflık konusunda izlediği politika ve uygulamalar;

Üniversitemiz yönetimi; her türlü çalışma ve faaliyet alanında, mevzuatlarında belirtilen denetimlere tabi olmakla beraber, yine mevzuat gereği periyodik olarak kamuoyuna açıkladığı plan, program ve uygulama sonuçlarıyla şeffaf bir yapıya sahiptir.

5.5.5. Kamuoyu Paylaşımı

Birim, topluma karşı sorumluluğunun gereği olarak, eğitim-öğretim, araştırma-geliştirme faaliyetlerini de içerecek şekilde tüm faaliyetleri ile ilgili güncel verileri kamuoyuyla paylaşma yöntemi;

Üniversitemiz, topluma karşı sorumluluğunun gereği olarak, eğitim-öğretim, araştırma geliştirme faaliyetlerini de içerecek şekilde tüm faaliyetleri ile ilgili güncel verileri kamuoyuyla paylaşma yöntemini internet sayfasında duyurmaktadır. Faaliyet Raporları, Stratejik Planlar, KAYSİS Belgeleri, personel ilanları, etkinlikler, duyurular, öğrenci personel sayıları gibi

bilgiler, İnternet sayfamız aracılığıyla kamuoyu ile paylaşılır (<http://www.bilecik.edu.tr/>). Ayrıca, yapılan faaliyetler Akademi Gündemi isimli basılı gazetesi aracılığıyla ve sosyal medya hesapları (Facebook: www.facebook.com/bseuniversitesi, Instagram: www.instagram.com/bseuniversitesi, Twiter: <https://twitter.com/bilecikedutr>) vasıtasıyla kamuoyu ile paylaşılmaktadır.

İlgili ölçüte ait beklenen kanıtlar aşağıda listelenmektedir:

Birime Ait Belgeler

- Kurumun kamuoyu ile paylaştığı bilgiler ve paylaşım kanalları (üniversite bültenleri, web sayfası vb.)

İyileştirme Kanıtları

- Yöneticilerin (Rektör, Dekanlar, Enstitü Müdürleri, Yüksekokul/MYO Müdürleri) periyodik olarak düzenlediği değerlendirme toplantıları, basılı yayınlar vb.
- Paydaş görüşlerinin yönetsel fonksiyonlara yansıdığına dair kanıtlar

6. SONUÇ ve DEĞERLENDİRME

Birimin güçlü yönleri ile iyileşmeye açık yönlerinin Kalite Güvencesi Sistemi, Eğitim-Öğretim, Araştırma, Geliştirme ve Toplumsal Katkı ve Yönetim Sistemi başlıkları altında özet olarak sunulması beklenmektedir. Kurum daha önce bir dış değerlendirme sürecinden geçmiş ve kuruma sunulmuş bir *Kurumsal Geri Bildirim Raporu* varsa bu raporda belirtilen iyileşmeye açık yönlerin giderilmesi için alınan önlemler, gerçekleştirilen faaliyetler sonucunda sağlanan iyileştirmeler ve ilerleme kaydedilemeyen noktaların neler olduğu açıkça sunulmalı ve mevcut durum değerlendirmesi ayrıntılı olarak verilmelidir.

Meslek Yüksekokulumuz daha önce bir dış değerlendirme sürecinden geçmemiştir.

Güçlü Yönleri;

- Öğrenci odaklı yönetim anlayışına sahip olunması,
- Birimize ulaşım kolaylığı ve ilçe ikliminin elverişliliği,
- Alanında uzman ve tecrübeli öğretim elemanlarının bulunması ve yeterliliği
- İdari personel yeterliliği,
- Sosyal imkanların yeterliliği (kütüphane, açık spor tesisi, kantin, yemekhane, bilgisayar lab, internet cafe, wifi hizmeti)
- Yeterli derslik ve laboratuvarların bulunması
- Engelli öğrenci parkuru, engelli park yeri ve asansörünün bulunması (Birimize 2018 yılında YÖK tarafından Mekan da Erişim Turuncu Bayrak verilmiştir.)
- 3+1 sistemi ile birlikte gerçekleştirilen üniversite-sanayi işbirliği ile öğrencilere mezun olmadan çalışma hayatına başlayabilecekleri iş imkanının oluşturulması.
- Yerel yönetimin okulumuza desteği.(2019 yılında rektörlük ile Osmaneli Belediyesi arasında Aşçılık programı için gerekli olan mutfak gereçleri için protokol imzalanmış ve Osmanlı mutfağı adı altında konak tahsis edilmiştir.)

Yüksekokulumuz tecrübeli, uzman ve dinamik akademik kadroya sahiptir. Bunun vermiş olduğu avantajla gelişim ve değişimlere ayak uydurabilmekte, sorumluluk duygusu içerisinde istekli ve kendini sürekli geliştirme gayretindedir. Güncel problemlere bilimsel ve evrensel nitelikli yaklaşımla çözüm bulmayı hedeflemektedir.