

2018 YILI
İÇ DEĞERLENDİRME RAPORU

**[Meslek Yüksekokulu/Elektronik ve
Otomasyon/Elektronik Haberleşme Teknolojisi]
[Bilecik Şeyh Edebali Üniversitesi
Bilecik / TÜRKİYE]**

[13.03.2019]

1. KURUM HAKKINDA BİLGİLER

1.1. İletişim Bilgileri

Bölüm Başkanı

Dr. Öğr. Üyesi Cihan ŞAHİN

cihan.sahin@bilecik.edu.tr

0 (228) 2141948

Program Koordinatörü

Öğr. Gör. Banu İREZ AYDIN

banu.irez@bilecik.edu.tr

0 (228) 2141599

Program Koordinatör Yardımcısı

Öğr. Gör. Emre EREN

emre.eren@bilecik.edu.tr

0 (228) 2141601

1.2. Tarihsel Gelişimi

Program 1992 yılında kurulmuştur. Programda 1 doktor öğretim üyesi, 2 öğretim görevlisi ve 1 elektronik teknikeri görev yapmaktadır. Bölüm ile ilgili faaliyetler öğretim elemanları ve Meslek Yüksekokulu Müdürlüğü ile beraber tasarlanmaktadır.

Elektronik haberleşme günümüzde kullandığımız bireysel ve toplu iletişim araçları göz önünde bulundurulduğunda son yıllarda hızlı bir gelişim göstermektedir. Elektronik iletişimin yeni teknolojilerle gelişmesi ve yaygınlaşması kaliteli iş gücüne duyulan ihtiyacı artırmıştır. Küresel bilgi çağının bir özelliği insanların herhangi bir yerde, herhangi bir zamanda, hareket halinde ya da sabit yerlerde anında iletişim kurabilme isteğidir. Kullanıcı daha büyük bant genişliğinde, daha hızlı, daha fazla katma değerli ve güvenilir bir iletişim talep etmektedir. Elektronik Haberleşme Teknolojisi Programı, toplumsal yaşamda ve iş dünyasında elektronik iletişim teknolojilerinde ihtiyaç duyulan üstün nitelikli, yetenek sahibi, analitik düşünebilen ara insan gücü yetiştirmeyi hedefleyen, kamu ve özel sektörün ihtiyaç duyduğu bilgi ve beceriye sahip, değişen teknolojiye uyum sağlayıp kendini yenileyebilecek tekniker yetiştirmeyi amaç edinen bir programdır. Ayrıca Programımız mesleki derslerin yanı sıra diğer akademik derslerden de edinilen bilgileri bilinçli bir şekilde günlük hayatında

uygulayabilmesini, öğrencinin bilimsel inceleme ve kararlarındaki becerisini geliştirmeyi de amaçlamaktadır.

Programda temel eğitim günümüzde geçerli bilimsel ve teknolojik sağlam bir meslek eğitimi laboratuvar uygulamalarıyla desteklenmektedir. Profesyonelce çalışmalar sağlanmaktadır. Elektronik Haberleşme programında dersler gerekli teorik bilgiler, deneysel yetenek ve kabiliyetler, geleneksel ve modern teknolojideki uygulamalara göre verilmektedir. Bölümün laboratuvarları modern araştırma ekipmanları ve bilimsel destek sağlayacak donanımlara sahiptir. Mezunlar elektronik ve haberleşme ile ilgili üretim, bakım, onarım ve hizmet veren tüm iş yerlerinde çalışma imkanı bulabilirler.

1.3. Misyonu, Vizyonu, Değerleri ve Hedefleri

1.3.1. Stratejik Plan,

Programımız, Meslek Yüksekokulumuzun 2017-2021 Stratejik Planına uyumlu stratejik planını hazırlamıştır.

1.3.2. Misyon,

Kendi mesleği ile ilgili çağın gereklerine uygun teorik ve pratik bilgiye sahip, konusunda en iyi olmayı kendine amaç edinen, meslek ahlakı, aidiyet duygusu, grup içerisindeki ortak inanç ve değerler bütünlüğüne uyum kabiliyeti gelişmiş, nitelikli ve yetenekli uzmanlar (tekniker) yetiştirebilmektir.

1.3.3. Vizyon,

Meslek bilgisine sahip ve iyi yetişmiş ara eleman yetiştirme konusunda benzer meslek yüksekokulları arasında tercih edilmede üst sıralarda, rekabet gücü yüksek, marka bir eğitim kurumu olmak.

1.3.4. Değerler,

Akademik dürüstlük, Akademik özgürlük, Çalışkanlık, Paylaşıcılık, Fırsat eşitliği

1.3.5. Hedefler,

- Tercih edilen bir eğitim öğretim kurumu olmak
- Teknolojik yeniliklere ayak uydurmak
- Bilimsel gelişmeleri takip etmek
- Uygulamaya yönelik eğitim vermek
- Sanayi ile işbirliğini sağlamak
- İş sağlığı ve kurallarına uyarak çalışmayı prensip edinmek

1.4. Eğitim-Öğretim

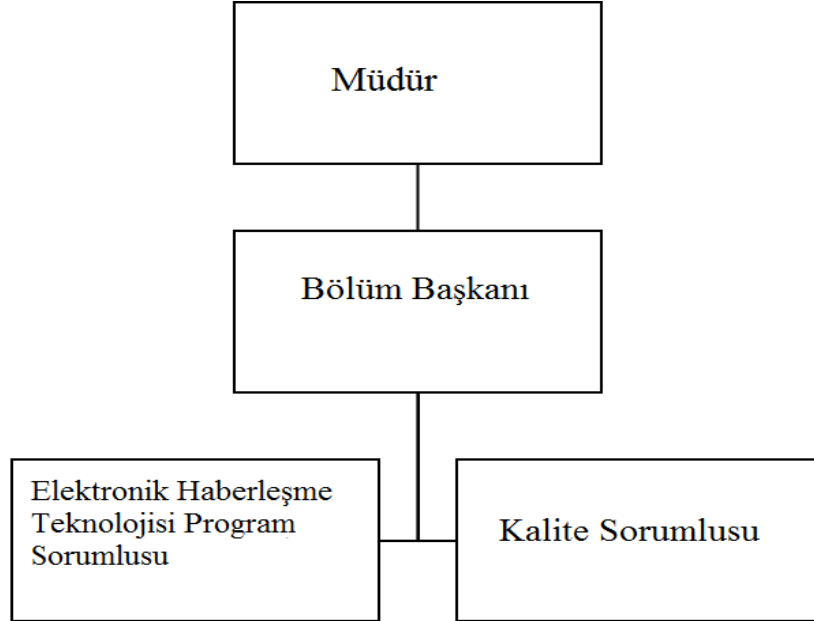
Elektronik Haberleşme Teknolojisi programında örgün öğretim verilmektedir. Program dili Türkçedir. Okulumuzda eğitim gören öğrencilerimizin 3 yarıyıl okulda eğitiminin ardından 1 yarıyıl boyunca staj yapmalarını sağlayacak 3+1 eğitim modeli kullanılmaktadır. Buna göre öğrenciler okulda 3 yarıyıl ders gördükten sonra 1 yarıyıl da programlarına göre işletmelerde staj yaparak iş hayatına daha hazır hale getirilmesine çaba gösterilmektedir. Bunlara ek olarak 30 günlük bir yaz stajı zorunludur. Staj ile ilgili yönerge <https://kms.kaysis.gov.tr/Home/Goster/59060> adresinde sunulmaktadır.

1.5. Ar-Ge

Programımız bünyesinde ar-ge kapsamında hizmet sunan ve destek veren ayrı bir alt birim bulunmamaktadır.

1.6. Organizasyon Şeması

Organizasyon yapısı şema olarak gösterilecektir.



2. KALİTE GÜVENCESİ SİSTEMİ

2.1. Kalite Politikası

Üniversitemizin misyon, vizyon, amaç ve hedefleri doğrultusunda; uluslararası tanınırlık ve saygınlığa sahip, üstün performans odaklı girişimci bir dünya üniversitesi olmak amacı ile toplam kalite yönetimi anlayışına uygun bir kalite kültürü oluşturmak, iç ve dış paydaşlarımızın tüm gereksinim ve beklentilerini karşılamak için eğitim-öğretim, bilimsel araştırma, idari ve topluma hizmet alanlarında etkin ve verimli bir değişim ve gelişim için süreklilik sağlamaktır.

Program akreditasyonumuz bulunmamaktadır.

Laboratuvar akreditasyonumuz bulunmamaktadır.

2.1.1. Değerler Yansıması

2017-2021 dönemi stratejik planında ilk kez misyon farklılaşması ve ihtisaslaşmaya yer verilmiş olup bu kapsamda amaç ve hedefler belirlenmiştir. (<http://w3.bilecik.edu.tr/strateji/wp-content/uploads/sites/53/2017/01/STRATEJWC4WBOK-PLAd-2017-2021-gWC3WBncel.pdf>)

2.1.2. Strateji Yansıması

Üniversitemizin stratejileri ve bu stratejileriyle ilişkili hedefleri misyon ve vizyonu ile uyumludur.

2.1.3. Misyon Farklılaşması

Bu yaklaşım benimsenmekte; Çünkü uluslararası tanınırlık ve saygınlığa sahip, üstün performans odaklı girişimci bir dünya üniversitesi olmak amacı ile toplam kalite yönetimi anlayışına uygun bir kalite kültürü oluşturmak, iç ve dış paydaşlarımızın tüm gereksinim ve beklentilerini karşılamak için eğitim-öğretim, bilimsel araştırma, idari ve topluma hizmet alanlarında etkin ve verimli bir değişim ve gelişim için süreklilik sağlamaktır.

2.1.4. Dengeler

Birimin, kaynakların paylaşımında kurduğu dengeler;

2.1.5. Kalite Politikası

Kalite Politikamız "Üniversitemizin misyon, vizyon, amaç ve hedefleri doğrultusunda; uluslararası tanınırlık ve saygınlığa sahip, üstün performans odaklı girişimci bir dünya üniversitesi olmak amacı ile toplam kalite yönetim anlayışına uygun bir kalite kültürü

oluşturmak, iç ve dış paydaşlarımızın tüm gereksinim ve beklentilerini karşılamak için eğitim-öğretim, bilimsel araştırma, idari ve topluma hizmet alanlarında etkin ve verimli bir değişim ve gelişim için süreklilik sağlamaktır." şeklinde tanımlanmış ve (<http://w3.bilecik.edu.tr/kalite/kurumsal-degerler/kalite-politikamiz/>) web sayfasında ilan edilmiştir.

2.1.6. Kalite Yayılımı

Üniversitemiz iç kontrol uyum eylem planı hususunda çalışmalar da devam etmekte, yapılan çalışmalar Kalite Koordinatörlüğünün (<http://w3.bilecik.edu.tr/kalite/>) web sayfasında kamuoyu ile paylaşılmaktadır.

2.1.7. İçselleştirme

Bilecik Şeyh Edebali Üniversitesi Kalite Komisyonu Usul ve Esaslarının (<https://kms.kaysis.gov.tr/Home/Goster/74747>) 5. maddesi uyarınca oluşturulan komisyonda Üniversitemizin farklı birimlerinde, farklı bilim alanlarında görev alan öğretim elemanlarına yer verilerek kalite yönetim çalışmaları yapılmaktadır.

2.1.8. Uygunluk

Kalite Politikamız, Üniversitemizin misyon, vizyon ve temel değerler ile tercihlerini yansıtan bir çerçevede belirlenmiştir.

2.1.9. Entegrasyon

Stratejik planlarda yer alan amaç ve hedeflere öncelik verilerek faaliyetler planlanmakta, performans bilgileri ile bunlar ölçülmekte ve buna göre değerlendirmeler yapılmaktadır. Kalite yönetimi uygulamaları ile söz konusu süreçler daha etkin ve verimli kullanılmaktadır.

2.1.10. Stratejik Entegrasyon

Programımızda bu uygulamaların entegrasyonu hazırlık aşamasındadır.

2.1.11. Performans Göstergeleri

Program tarafından tanımlı misyon ve vizyon kapsamında tüm öğretim elemanlarının yayın vb. faaliyetleri her yıl düzenli olarak kayıt altına alınmaktadır. Bu gösterge akademik faaliyet raporları halinde yükseköğretim müdürlüğüne iletilmektedir.

2.1.12. Anahtar Göstergeler

Bu performans göstergeleri içinde ulusal ve uluslararası yayınlar, katılım sağlanan sempozyum sayıları ve yürütülen proje sayıları bulunmaktadır.

2.1.13. Birim Kültürü

Programımız kalite politikasını bölüm kurullarındaki görüşmelerde ve tüm öğretim elemanlarıyla görüşmelerde kalite güvence sistemini bölüm alışkanlıklarına entegre etmeyi özendirilmektedir.

2.1.14. Uluslararasılaşma

Stratejik planımızda yer alan hedeflere uygun olarak , uluslararasılaşma konusunda belirlenen stratejilere yönelik çalışmaları kapsamaktadır. Uluslararası anlaşmalar, Erasmus programı (<http://w3.bilecik.edu.tr/erasmus/>) ve Mevlana Değişim Programı (<http://w3.bilecik.edu.tr/mevlana/>) ile ilgili bilgilendirmeler web sayfalarında yayınlanmaktadır. Ayrıca; akademik personele yabancı dil destek programı projeleri ile uluslararasılaşma faaliyetlerine devam edilmektedir.

2.1.15. İzleme

Üniversitemiz, stratejisini başarmak üzere hedeflerini ve izlemesi gereken performans göstergelerini stratejik planla (<http://w3.bilecik.edu.tr/strateji/wp-content/uploads/sites/53/2017/01/STRATEJWC4WB0K-PLAN-2017-2021-gWC3WBCncel.pdf>) belirlemiştir. Sonuçlar faaliyet raporları ile izlenmektedir. (<http://w3.bilecik.edu.tr/strateji/faaliyet-raporlari-2/>)

2.1.16. İşbirlikleri

Uluslararası anlaşmalar, Erasmus programı (<http://w3.bilecik.edu.tr/erasmus/>) ve Mevlana Değişim Programı (<http://w3.bilecik.edu.tr/mevlana/>) web sayfalarında yayınlanmaktadır.

2.2. Kalite Komisyonlarının Görev, Sorumluluk ve Faaliyetleri;

2.2.1. Periyodik Yönetim Süreçleri

Üniversitemizde tanımlı, Kalite Yönetim süreçleri bulunmaktadır. Bilecik Şeyh Edebali Üniversitesi Kalite Güvencesi Yönergesi (<https://kms.kaysis.gov.tr/Home/Goster/139028>) ile Kalite Koordinatörlüğü kurulmuştur. Söz konusu koordinatörlük ile kalite yönetiminden sorumlu birimler ile kalite komisyonu arasındaki bilgi akışı ve koordinasyonu sağlanmaktadır.

2.2.2. Gruplar

Üniversitemizin Kalite Koordinatörlüğün koordinasyonunda her birimde birim kalite komisyonları bulunmaktadır. Programımıza özgün olarak da programımızın kalite komisyonları

mevcuttur. Bu komisyonda: Eğitim ve Öğretim, Araştırma, Geliştirme, Yönetim Sistemleri, Stratejik Plan ve Performans, Anket Hazırlama ve Değerlendirme ile Akademik Veri İzleme sorumluları bulunmaktadır.

2.2.3. İlişkiler

Bilecik Şeyh Edebali Üniversitesi Kalite Komisyonu Usul ve Esaslarının			
	Adı Soyadı	Unvanı	Tel
Eğitim Öğretim Sorumlusu	Banu İREZ AYDIN	Öğr. Gör.	1599
Araştırma, Geliştirme ve Toplumsal Katkı Sorumlusu	Banu İREZ AYDIN	Öğr. Gör.	1599
Yönetim Sistemleri Sorumlusu	Banu İREZ AYDIN	Öğr. Gör.	1599
Stratejik Plan ve Performans Göstergeleri Sorumlusu	Emre EREN	Öğr. Gör.	1601
Anket Hazırlama ve Değerlendirme Sorumlusu	Emre EREN	Öğr. Gör.	1601
Akademik Veri İzleme ve Değerlendirme Sorumlusu	Emre EREN	Öğr. Gör.	1601

(<http://kms.kaysis.gov.tr/Home/Goster/74747>) 5. maddesi uyarınca oluşturulan komisyonda programımızda görev yapan öğretim elemanları bulunmaktadır.

2.2.4. Temsil

Ayrıca birim kalite kurulları sayesinde birimlerde daha kapsamlı bir görüş alışverişi yapılma olanağı sağlanmıştır.

2.2.5. Değerlendirmeler

Üniversitemiz kurumsal dış değerlendirme sürecine 2018 yılında girmiş fakat Dış Değerlendirme Raporu henüz yayınlanmamıştır.

2.2.6. Kalite Kültürü

Elektronik Kamu Bilgi Yönetim Sistemi (KAYSİS) aracılığıyla Üniversitemizle ilgili tüm mevzuat tek bir çatı altında toplanmış olup formlar, iş akış süreçleri ve görev tanımları belirli şekillerde olacak biçimde düzenlenmiştir. Üniversitemizin bünyesinde Kalite Koordinatörlüğü birimi kurulmuş ve bütün bu çalışmalar, Üniversitemiz Kalite Koordinatörlüğünün internet sayfasında erişime açılmıştır. Üniversitemizde kalite kültürünün yaygınlaşması konusunda çalışmalara kalite güvencesi sistemi kapsamında devam edilmektedir.

2.2.7. Ortak Hedefler

Stratejik Planımızda yer alan amaç ve hedefleri hem kurum bazında hem de birim bazında ortak hedef birliğinde gerçekleştirilmeye çalışılmaktadır. Her birimin yöneticileri belirlenen amaç ve hedeflere öncelik vermek suretiyle çalışmalarını sürdürmektedir. Uygulamada birimler arası farklı uygulamaları gidermek ve hedef birliğini ortaya koymak adına birim yöneticilerine hizmet içi eğitim düzenlenmektedir.

2.2.8. PUKO (eğitim-öğretim)

Eğitim-öğretim süreçlerinde PUKO döngüsü tam olarak uygulanmamaktadır. Çalışmalar sürdürülmektedir.

2.2.9. PUKO (Ar-Ge)

Araştırma-geliştirme süreçlerinde PUKO döngüsü tam olarak uygulanmamaktadır. Çalışmalar sürdürülmektedir.

2.2.10. PUKO (Toplumsal)

Toplumsal katkı süreçlerinde, PUKO döngüsü tam olarak uygulanmamaktadır. Çalışmalar sürdürülmektedir.

2.2.11. PUKO (Yönetmel)

Yönetmel ve idari süreçlerinde, PUKO döngüsü tam olarak uygulanmamaktadır. Çalışmalar sürdürülmektedir.

2.3 Paydaş Katılımı

2.3.1. Paydaş Analizi

Öncelikli paydaşlarımız doğrudan temasta olduğumuz Öğrenciler, akademik ve idari

personel ve mezunlarımızdır.

2.3.2. Paydaş Katılımı

Öğrenci temsilcisi Üniversitenin bazı komisyonlarında öğrencileri temsilen bulunmaktadır. (Ör: Kalite Komisyonu) Akademik personel, idari personel, öğrenciler ve üniversite birimlerinin görüş ve önerileri ilgili komisyonlarca değerlendirilmektedir. Zaman zaman yapılan anketlerde hem öğrencilerin hem de personelin karar alma ve iyileştirme süreçlerine katılımı sağlanmaktadır. Ayrıca birimlerce yapılan toplantılarda personelin fikirleri değerlendirilerek üst yönetime taşınmaktadır.

Üniversitemiz karar ve uygulamaları başta EBYS sistemi, kurum internet sitesi, e-posta aracılığıyla paylaşmaktadır. Ayrıca sosyal medyada yer alan üniversitemizin hesapları da aktif olarak kullanılmaktadır.

2.3.3. İ.P. Bilgilendirme

<http://w3.bilecik.edu.tr/myo/iletisim/> adresinde bulunan görüş formu ile geri bildirim alınabildiği gibi e-posta sistemi, anket sayfaları ve EBYS sistemi ile de geri bildirim alınabilmektedir.

2.3.4. İ.P. Geri Bildirimi

<http://w3.bilecik.edu.tr/myo/iletisim/> adresinde bulunan görüş formu ile geri bildirim alınabildiği gibi e-posta sistemi, anket sayfaları ve EBYS sistemi ile de geri bildirim alınabilmektedir.

2.3.5. Dış Paydaş

Dış paydaşlarımızın mezunlarımız, onların çalıştığı işletmeler ya da sektörde çalışabilecekleri işletmeler, meslek örgütleri ve STKlar arasından olması beklenir. Dış paydaşlar, üniversitemizdeki karar alma ve iyileştirme süreçlerine gerçekleştirilen çalıştaylar ve mezunlarımıza yönelik düzenlediğimiz anketler yardımı ile katılmaktadır.

2.3.6. D.P. Bilgilendirme

Dış paydaşlarımız program web sayfası üzerinden bilgilendirilmektedir.

2.3.7. D.P. Geri Bildirim

Programımızda dış paydaşların görüş ve önerilerini almak üzere düzenli kullanılan bir geri bildirim mekanizması bulunmamaktadır.

2.3.8. D.P. Katılımı

Programımızda kalite komisyonu çalışmalarına dış paydaşların katılımını staj değerlendirme formunda verdikleri yanıtlarla yapılmaktadır.

2.3.9. Mezunlar

Mezun sistemiyle ilgili çalışmalar devam etmektedir.

2.3.10. Öğrenci Katılımları

Programımızda karar alma süreçlerine öğrenci katılımı öğrenci temsilciliği sistemi, öğrencilerle yapılan toplantılar ve akademik danışmanlarla yapılan görüşmelerle sağlanmaktadır.

2.3.11. Dış Katkılar

Yerel yönetimler, sivil toplum örgütleri, ilgili bakanlıklar ile Üniversitemiz arasında birçok iyi ilişkiler doğrultusunda protokol imzalanmıştır. Bu protokoller eğitim, kültür, sanat, sosyal ve bilimsel iş birliklerini içerir. TOBB Mühendislik Laboratuvarı binasını hibe etmiş ve bu alandaki çalışmalara destek vermiştir. Üniversitemizde yapılan bilim ve eğitim hizmet kalitesi bu iş birlikleriyle güçlenmiştir.

3. EĞİTİM - ÖĞRETİM

3.1. Programların Tasarımı ve Onayı;

3.1.1. Program Tasarımı

Üniversitemizde programların tasarlanması, iç ve dış paydaşlardan alınan görüşler çerçevesinde birim akademik kurullarında toplantılar yapılarak bölüm kararı alınmak suretiyle gerçekleştirilmektedir.

3.1.2. Paydaş Katılımı

Üniversitemiz birimlerince, düzenlenen konferans, panel, söyleşi vb. toplantılar; meslek odaları ve ilgili kurum ve kuruluşlarla yapılan yüz yüze görüşmeler ve öğrenci kulüp etkinlikleri kapsamında yapılan faaliyetler aracılığı ile paydaş görüşleri alınmaktadır. Konu ile ilgili olarak yapılan “ Programların Temel Yeterliliklerinin Belirlenmesi ve Mesleki Eğitimin Sektör İhtiyaçlarını Karşılıyıp Karşılıyamadığının Değerlendirilmesi” konulu bir çalıştay 10 Ekim 2018

tarihinde sektör temsilcileri, mezunlar, akademik personel ve öğrencilerin katılımı ile gerçekleştirilmiş ve sonuçlarına yönelik bir rapor hazırlanmıştır.

Kanıt: KİDR/C/1.2/10 Çalıştay Sonuç Raporu.

KİDR/C/1.2/01 Çalıştaya ait video görüntülerini içeren CD.

3.1.2.1. Yansımalar

Paydaş görüşlerinden elde edilen veriler ve bilgiler değerlendirilerek programlara yansıtılmaktadır.

3.1.2.2. Bilgilendirme

Bölüm bilgileri ve ders planları öğrenci otomasyon programına tanımlanmaktadır ve birimlerin web sayfalarında yayınlanmaktadır.

3.1.3. Faaliyetler

Öğrencilerimize, laboratuvar ve proje çalışmaları, mesleki uygulama gibi faaliyetlerle araştırma yetkinliğini kazandırılmaktadır. Aynı zamanda ödev ve alan gezileri ile araştırma yetkinlikleri arttırılmaktadır.

3.1.4. İç-Dış Paylaşımlar

Her seviyede öğretim programı için hazırlanmış olan program ve ders bilgi paketleri ile Programların eğitim amaçları ve kazanımları (<http://bologna.bilecik.edu.tr>) internet adresi üzerinden ve öğrenci bilgi sisteminden paylaşılmaktadır.

3.1.5. Çıktı-TYYÇ Uyumu

Bologna sürecini yürütmekte olan Üniversitemiz program yeterliliklerini TYYÇ uyumlu olacak şekilde tasarlamaktadır. TYYÇ esasları doğrultusunda, programların yeterlilikleriyle ders öğrenme çıktıkları arasında ilişkilendirme yapılmaktadır. Bu maksatla her bölüm, her akademik yarıyıl sonrasında o dönem ders veren öğretim üyeleri/elemanları ile değerlendirme toplantısı yapmakta, program yeterlilikleriyle ders öğrenme çıktıları arasındaki ilişkilendirmeyi gözden geçirmektedir.

3.1.6. Uygulama/Alan Çalışmaları

Öğrencilerin yurt içi ve/veya yurt dışındaki işyeri ortamlarında gerçekleştirebilecekleri uygulama ve stajların iş yükleri belirlenmekte (AKTS kredisi) ve programın toplam iş yüküne dahil edilmektedir. 3+1 sistemi içerisinde bir yarıyıl işletmede uygulamada bulunan öğrenciler için 20 AKTS düzeyinde bir iş yükü planlanmıştır.

3.2. Programların Sürekli İzlenmesi ve Güncellenmesi;

3.2.1. Güncelleme

Her bir bölüm iç ve dış paydaşların görüşleri ve mevcut öğretim elemanlarının talepleri doğrultusunda programlar akademik kurullarca gözden geçirilmekte ve güncellenmektedir.

3.2.2. Yöntemler

İç paydaşlar ve dış paydaşlarla yapılan görüşmeler sonrası paydaş görüşlerinden elde edilen veriler ve bilgiler değerlendirilerek programlarda güncelleme yapılmaktadır.

3.2.3. Paydaş Katkıları

Paydaş katkısının nasıl alındığını açıklayan tanımlı bir süreç bulunmamaktadır.

3.2.4. Güvenceler

Bölümümüz web sayfasında yer alan ders içeriği ve ders planı içerikleriyle bu güvence sağlanmaktadır.

Ders Bilgi paketleri,

3.2.4.1. Bilgi formları (Ders),

Söz konusu belge <http://bologna.bilecik.edu.tr> adresinden sağlanmaktadır.

3.2.4.2. Uygulama dosyaları (Ders),

3.2.4.2.1. Uygulama çizelgesi,

Söz konusu belge <http://bologna.bilecik.edu.tr> adresinden sağlanmaktadır.

3.2.4.2.2. Değerlendirme raporları (Öğretim üyesi),

Söz konusu raporlar üzerinde Kalite Komisyonu çalışmalar yapmaktadır.

3.2.4.2.3. Anket sonuçları (Öğrenci değerlendirme),

Öğrencilerin değerlendirmeleri için 2018-2019 Eğitim-Öğretim yılında pilot olarak bazı birimlerde yapılan anket uygulamalarının neticelendirilip, ölçeklere son halinin verilmesi ile aynı yılın Bahar yarıyılında üniversite genelinde 13. ve 14. haftalar içerisinde Öğrenci Bilgi Sistemi (OBS) üzerinden öğrencilerin anketlere ulaşması sağlanacaktır.

3.2.4.2.4. Sınav dosyaları,

Söz konusu belge MYO müdürlüğünden sağlanmaktadır.

3.2.4.2.5. Sınav soruları ve puanları,

Söz konusu belge MYO müdürlüğünden sağlanmaktadır.

3.2.4.2.6. Soruların çözümleri,

Söz konusu belge MYO müdürlüğünden sağlanmaktadır.

3.2.4.2.7. En yüksek-orta-en düşük cevap kağıdı fotokopisi,

Bugüne kadar bu uygulama gerçekleştirilmemiştir.

3.2.4.2.8. Ders ile ilgili proje dosyaları,

Söz konusu belge <http://bologna.bilecik.edu.tr> adresinden sağlanmaktadır.

3.2.4.2.9. En iyi proje/uygulama,

Bugüne kadar bu uygulama gerçekleştirilmemiştir.

3.2.4.2.10. Resmi not listesi,

Söz konusu belge MYO müdürlüğünden ve OBS kayıtlarından sağlanmaktadır.

3.2.4.3. Ders Uygulama Dosyaları,

3.2.4.3.1. Program çıktıları değerlendirme raporu,

Program çıktılarına yönelik olarak 2017-2018 Eğitim-Öğretim yılı Bahar yarıyılı sonunda öğrencilerimizden gelen öneriler doğrultusunda bazı güncellemeler yapılmıştır.

Buraya eski program çıktıları ve yeni program çıktıları eklenmelidir.

3.2.4.3.2. Dersin program çıktıları matrisi,

Söz konusu belge <http://bologna.bilecik.edu.tr> adresinden sağlanmaktadır.

3.2.4.3.3. Öğrenim çıktıları değerlendirme anketi,

Bu anket, düşük sayıda öğrenciye uygulandığından henüz uygulama aşamasındadır.

3.2.4.3.4. Değerlendirme ve Öneriler (Bölüm ve program çıktılarının sağlanmasına yönelik değerlendirme ve öneriler),

Söz konusu belge MYO müdürlüğünden sağlanmaktadır.

3.2.5. İzlemeler

Program çıktılarına ulaşamadığı durumlarda iyileştirme çalışmaları kapsamında; Program çıktılarına ulaşıp ulaşılmadığının izlenmesi amacıyla akademik toplantılar ve değerlendirmeler yapılmaktadır.

3.2.6. İyileştirmeler

Konuyla ilgili iyileştirme prosedürü üzerine çalışmalar devam etmektedir.

3.2.7. Bilgilendirmeler

Yapılan iyileştirmeler ve değişiklikler; bölüm bilgileri ve ders planları öğrenci otomasyon programına tanımlanmaktadır ve birimlerin web sayfalarında yayınlanmaktadır.

3.2.8. Akreditasyon Destekleri

Henüz akredite olmuş programımız bulunmamakta olup akredite olmak için gerekli alt yapı çalışmalarına başlanmıştır.

3.3. Öğrenci Merkezli Öğrenme, Öğretme ve Değerlendirme;

3.3.1. Politikalar

Öğrenci merkezli eğitim politikası doğrultusunda yapılması planlanan uygulamalar EBYS üzerinden iletilmektedir.

3.3.1.1. Eğitim Politikası

Programımızda yer alan derslerin öğrenci iş yüküne dayalı kredi değerleri (AKTS) Bologna çerçevesinde düzenlenmiştir. Bu kapsamda bütün derslerin AKTS değerleri belirlenmiş olup bu bilgilere (<http://bologna.bilecik.edu.tr>) adresinden ulaşılabilir. Programın yürütülmesinde öğrencilerin, müfredata uygun olacak şekilde laboratuvar pratikleri, proje çalışmaları, saha uygulamaları, alan gezileri ile katılım düzeyi artırılmaya çalışılmaktadır. Öğrenciler kuramsal bilgi edinirken görev ve sorumluluk kazanabilmeleri maksadıyla; akademik sunum şeklinde ödev çalışmaları, kısa süreli sınavlar, tasarım dersi kapsamında proje ve maket uygulamaları gibi etkinliklerle değerlendirilmekte, programın yürütülmesinde öğrencilerin aktif bir şekilde rol almaları sağlanmaktadır. Ayrıca öğrenci temsilcileri ile öğrenci konsey başkanının kurullara katılması sağlanarak programın yürütülmesinde öğrencilerin aktif rol alması sağlanmaktadır.

3.3.2. Yayılımlar

Öğrenci merkezli eğitim politikası doğrultusunda yapılan uygulamaların yayılımı;

3.3.2.1. Bilinirlik

Bu politikanın Birimdeki bilinirlik düzeyi;

3.3.3. Yetkinlikler

Öğrenci iş yüküne dayalı kredi değerlerinin belirlenmesinde dönem içi ve dönem sonunda öğrenci görüşleri alınmakta olup, bu konuda programda o dönem ders veren öğretim üyeleri/elemanları tarafından hazırlanan anketler ve öğrencilerle yapılan yüz yüze görüşmelerden elde edilen bilgiler kullanılmaktadır. Bu bilgiler, programda ders veren öğretim üyeleri/ elemanları ile yapılan değerlendirme toplantılarında değerlendirilmektedir.

3.3.4 İş Yükleri

Ders bilgi paketlerinde öğrenci iş yüküne dayalı kredi değerleri Bologna çerçevesinde düzenlenmiştir. Bu kapsamda bütün derslerin AKTS değerleri belirlenmiştir.

3.3.5. Öğrenci Katılımı

Öğrenci iş yüküne dayalı kredi değerlerinin belirlenmesinde dönem içi ve dönem sonunda öğrenci görüşleri alınmakta olup, bu konuda programda o dönem ders veren öğretim üyeleri/elemanları tarafından hazırlanan anketler ve öğrencilerle yapılan yüz yüze görüşmelerden elde edilen bilgiler kullanılmaktadır. Bu bilgiler, programda ders veren öğretim üyeleri/ elemanları ile yapılan değerlendirme toplantılarında değerlendirilmektedir.

3.3.6. Uluslararası Hareketlilik

Öğrenci iş yükü esaslı kredi transfer sistemi, uluslararası hareketlilik programlarında akademik kurullarda karar alınarak kredi değerleri belirlenmektedir.

3.3.7. Deneyimleme

Staj ve işyeri eğitimi gibi Birim dışı deneyim kazanma programlarının yürütülme yöntemi;

3.3.7.1. Süreçler

Üniversitemiz önlisans programlarında 3+1 eğitim modeline geçmiştir. Bu modele göre öğrenci bir dönemini iş yerinde geçirmektedir. Bölümümüze ait ders program ve planları da buna göre revize edilmiştir.

3.3.7.2. Paydaş Güvenceleri

Programımızda uyguladığımız staj ve işyeri eğitimlerinde üniversitemizin çıkarmış olduğu yönergeler (<http://w3.bilecik.edu.tr/kalite/yonetm-2/yonergeler/>) dikkate alınmaktadır. İşyeri eğitimi öğrenci staj değerlendirme formuyla paydaş katılımı sağlanmaktadır.

3.3.8. Seçmeli Dersler

Programımızda, öğrencilerin kültürel derinlik kazanımına yönelik ve farklı disiplinleri tanıma fırsatı veren seçmeli dersler mevcuttur. Kültürel, sanatsal, sağlık, sportif, sosyal derinlik kazanımına yönelik üniversite genelinde ortak disiplinler arası seçmeli dersler ile ilgili Üniversite Seçmeli Ders Yönergesi hazırlanmış olup, bu yönergeye bağlı olarak her eğitim-öğretim yılında bu uygulama yapılmaktadır.

3.3.8.1. Disiplinlerarası Seçmeli Dersler

Programımızda yararlandığımız disiplinlerarası seçmeli dersler, kendi müfredatında yer alan seçmeli dersler, Meslek yüksekokulumuz bünyesinde seçmeli olarak tanımlanmış dersler ve ders dışı etkinlik olarak tanımlanan derslerden oluşmaktadır. Ders dışı etkinliklere ilişkin Bilecik Şeyh Edebali Üniversitesi Ders Dışı Etkinlikler Dersi Yönergesi (<https://kms.kaysis.gov.tr/Home/Goster/128275>) hazırlanmış olup, programımızda bu yönergeye bağlı uygulama yapılmaktadır.

3.3.9. Seçmeli Derslerin Yönetimi

Programımızda Seçmeli Ders Programları ve buna yönelik ders seçme işlemleri öğrenci bilgi sistemi üzerinden tanımlanmakta ve yapılmaktadır.

3.3.9.1. Seçmeli Ders Uygulamaları

Seçmeli ders uygulamasında; öğrencilere seçmesi gereken derslerden daha fazla sayıda ders açılarak, onların ders seçmeleri sağlanmaktadır ve sistem üzerinden danışmanlarla iletişim halinde ders seçim işlemi yapılmaktadır.

3.3.10. Öğrenci Danışmanları

Üniversitemizin Ön Lisans Eğitim Öğretim ve Sınav Yönetmeliği uyarınca; Programımızda kayıt yaptıran her öğrenci için öğretim yılı başında, ilgili program başkanı tarafından programın öğretim elemanları arasından bir danışman belirlenmektedir.

Danışman, öğrenciyi izlemek, eğitim-öğretim çalışmaları ve Üniversite yaşamı ile ilgili sorunların çözümünde öğrenciye yardımcı olmak sorumluluğundadır. Öğrencinin kayıt yenileme, ders ekleme-silme işlemleri, bu yönetmelik çerçevesinde danışman onayı ile yapılmaktadır.

3.3.10.1. Etkinlikler

Öğrenci danışmanlık sistemi etkililiği değerlendirme yöntemi bulunmamaktadır.

3.3.10.2. Değerlendirme

Başarı ölçme ve değerlendirme yöntemi olarak ara sınav, kısa sınav, ödev, sunum, uygulama ve final sınavları ile hedeflenen ders öğrenme çıktılarında ifade edilen kazanımlara ulaşıp ulaşılmadığını ve hangi oranda ulaşıldığını ölçebilecek şekilde tasarlanmıştır.

3.3.10.3. Başarı Ölçümleri

Öğrencinin başarısını ölçme ve değerlendirmek (BDY) için doğru, adil ve tutarlı bir değerlendirme yapılması adına gerekli koşullar Bilecik Şeyh Edebali Üniversitesi Ön Lisans Eğitim-Öğretim ve Sınav Yönetmeliği (<https://kms.kaysis.gov.tr/Home/Goster/41945>), çerçevesinde belirlenmiş olup, programımızda bu yönergeye göre uygulama yapılmaktadır.

3.3.10.4. İlan

BDY süreçleri, ders tamamlama ve mezuniyetle ilgili koşulların yeterliliği ve ilgili uyarıları (kredi eksikliği) öğrenci bilgi sisteminde öğrenci sayfalarında verilmektedir. Ders seçme ekranında ve akademik form ile öğrenciye sunulmaktadır.

3.3.10.5. Güvence

Programda BDY süreçleri uygulanması için güvence yöntemi; öğrencinin derslere devamını veya sınava girmesini engelleyen haklı ve geçerli nedenlerin oluşması durumunu kapsayan Bilecik Şeyh Edebali Üniversitesi Haklı ve Geçerli nedenler Yönergesi hazırlanmış ve (<https://kms.kaysis.gov.tr/Home/Goster/59047>) adresinde yayınlanmıştır.

3.3.11. Mezuniyet Koşulları

Öğrenci mezuniyet koşulları ile ilgili, Bilecik Şeyh Edebali Üniversitesi Ön Lisans Eğitim-Öğretim ve Sınav Yönetmeliği (<https://kms.kaysis.gov.tr/Home/Goster/41945>) tanımlanmıştır.

3.3.12. Çıktı Ölçümleri

Program ve ders öğrenme çıktıları BDY yoluyla ölçülme yöntemi ile ilgili Bilecik Şeyh Edebali Üniversitesi Ön Lisans Eğitim-Öğretim ve Sınav Yönetmeliği (<https://kms.kaysis.gov.tr/Home/Goster/41945>) tanımlanmış olup, programımızda bu yönetmeliğe göre uygulama yapılmaktadır.

3.3.13. BDY

BDY konusunda üniversitemizde Ölçme Değerlendirme becerileri geliştirmek adına tasarlanan ‘Eğiticinin Eğitimi’ programı taslağı hazırlanmaktadır

3.3.14. Öğrenci Hakları

Üniversitemizde, öğrencinin devamsızlığı veya sınava girmeyi engelleyen haklı ve geçerli nedenlerin oluşması durumunu kapsayan Bilecik Şeyh Edebali Üniversitesi Haklı ve Geçerli dedenler Yönergesi (<https://kms.kaysis.gov.tr/Home/Goster/59047>) hazırlanmıştır.

3.3.15. Öğrenci Şikâyetleri

Programımızda öğrencilerin şikâyetleri dilekçe yoluyla kayıt altına alınmaktadır. Ayrıca; öğrenci bilgi sistemi, şikâyet ve öneri kutuları ve mail yoluyla da öğrenci şikâyetleri alınmaktadır.

3.3.15.1 Şikayet Giderme Politikaları

Şikâyete konu hususlar ilgili akademik kurullarda görüşülerek değerlendirilmektedir.

3.3.16. Alan Dışı Öğrenme

Öğrencilerin genel (alana özgü olmayan) program öğrenme çıktılarını kazanmaları ders dışı etkinlikler, uzaktan eğitim koordinatörlüğü kapsamındaki dersler ve kulüp faaliyetleriyle güvence altına alınmaktadır.

3.4. Öğrencinin Kabulü ve Gelişimi, Tanıma ve Sertifikalandırma;

3.4.1. Kabul

3.4.1.1. Birim, öğrenci kabullerinde kullanılan açık ve tutarlı kriterler; Programımıza öğrenci kabullerinde; ilgili yönetmelik ve yönergeleri hükümleri uygulanarak aşağıdaki linkte verilen açık ve tutarlı kriterler ortaya konulmuştur.
(<https://kms.kaysis.gov.tr/Home/Kurum/52300778>).

Yatay geçiş yoluyla programımıza öğrenci alımında “Yükseköğretim Kurumlarında Önlisans ve Lisans Düzeyindeki Programlar Arasında Geçiş, Çift Anadal, Yan Dal ile Kurumlar Arası Kredi Transferi Yapılması Esaslarına İlişkin Yönetmelik” hükümleri, “Bilecik Şeyh Edebali Üniversitesi Programlar Arasında Geçiş, Çift Anadal

ve Yandal Programlarına İlişkin Uygulama Esasları Yönergesi” ile YÖK’ün belirlediği uygulama esasları uygulanmaktadır.

3.4.1.2. Öğrenci (kabul, gelişim, tanınma ve sertifikalar),

3.4.1.2.1. Kabul,

3.4.1.3. Uyum (Yeni öğrenci uyumu),

3.4.1.3.1. Mentörler

3.4.1.4. Başarılar (Öğrenci başarıları),

3.4.1.5. Danışmanlar (Akademik),

3.4.1.6. Öğrenci Hareketliliği,

3.4.1.7. Diğer Kabuller

Merkezi yerleştirmeye gelen öğrenci grupları dışında kalan yatay geçiş, YÖS, ÇAP, yandal öğrenci kabullerinde uygulanan kriterler ise YÖS ile ilgili kabulde “Bilecik Şeyh Edebali Üniversitesi Yurt Dışından Gelen Öğrencilerin Başvuru ve Kayıt Kabul Yönergesi”, ÇAP-Yandal ile ilgili kabullerde “Yükseköğretim Kurumlarında Önlisans ve Lisans Düzeyindeki Programlar Arasında Geçiş, Çift Anadal, Yan Dal ile Kurumlar Arası Kredi Transferi Yapılması Esaslarına İlişkin yönetmelik” ile “Bilecik Şeyh Edebali Üniversitesi Programlar Arasında Geçiş, Çift Anadal ve Yandal Programlarına İlişkin Uygulama Esasları Yönergesi”nde yer alan hükümler uygulanmaktadır.

3.4.2. Formal Öğrenme

Bu süreçler aşağıdaki linkte yer alan “Bilecik Şeyh Edebali Üniversitesi Ders Açma, Muafiyet ve İntbak Esasları Yönergesi”nde yer almaktadır.
(<https://kms.kaysis.gov.tr/Home/Goster/59053>)

3.4.3. İnfomal Öğrenme

Programımızda önceki non-formal ve infomal öğrenmelerin tanınması için tanımlı süreçler (yönerge, senato kararı vb.) bulunmamaktadır.

3.5. Eğitim-Öğretim Kadrosu;

3.5.1. Özgeçmişler (Öğretim elemanları özgeçmişleri),

Öğretim elemanları özgeçmişleri bölümümüz web sayfasında bulunmaktadır.

3.5.2. Yetkinlikler,

3.5.3. Mesleki Gelişim,

3.5.4. Eğitsel Performanslar,

3.5.5 Mesleki Gelişim

Programımızda yer alan öğretim kadrosunun mesleki gelişimlerini sürdürmek ve öğretim becerilerini iyileştirmek için Üniversitemizde Bilim İnsanı Destekleme Koordinatörlüğü (BİDEK) ve Bilimsel Araştırmaları Destekleme Koordinatörlüğü bulunmaktadır. Bununla birlikte, üniversitede görev yapan öğretim elemanı ve araştırmacıların yurt dışı ve yurt içi bilimsel toplantılara katılımının desteklenmesi söz konusudur. Akademik kadronun yetkinliklerinin geliştirilmesi için yayın yapmaları ve ulusal ve uluslararası konferanslara katılmaları üniversitemiz üst yönetimi tarafından teşvik edilmektedir.

3.5.5.1. Güvence

Bilecik Şeyh Edebali Üniversitesi tarafından hazırlanan Bilimsel Araştırma Projeleri Hazırlama, Değerlendirme ve Uygulama Yönergesi (<https://kms.kaysis.gov.tr/Home/Goster/58958>) ile tüm öğretim elemanlarının katılımı güvence altına alınıp, yeni yayınlar için teşvik edilmektedir.

3.5.6. Ders Görevlendirmeleri

Bilecik Şeyh Edebali Üniversitesi'nde akademik atamalar yapılırken gözetilen kriterler ve şartlar ders görevlendirmeleri ve ders içeriklerinin hazırlanmasında da aranmaktadır. Eğitim-öğretim kadrosunun yetkinlikleri ile ders içeriklerinin örtüşmesi, ilgili birimlerin akademik kurullarınca değerlendirilir. Bu kapsamda kendi alanında akademik kariyerini tamamlamış olması gözetilir.

3.5.7. Eğiticilerin Eğitimi

Öğretim elemanlarının yetkinliklerinin geliştirilmesinde, eğiticinin eğitim çalışmaları hazırlık aşamasındadır.

3.5.8. Ders Verme (dış kaynaklı)

2547 sayılı Kanunu'nun 31. maddesi ile 40/d maddesi gereğince, akademik birimlerimizde ders vermek üzere öğretim elemanı görevlendirilmesi işlemi ilgili kurumun uygun görüş yazısıyla birlikte, program yönetim kurullarında alınan karar sonrası Personel Daire Başkanlığı'na yapılan görevlendirmeye yapılmaktadır.

3.5.8.1. İlan

Bu işlemlerin prosedürlerle geliştirilerek tanımlı kurallar haline getirilmesi çalışmalarına başlanılmıştır.

3.6. Öğrenme Kaynakları, Erişilebilirlik ve Destekler;

3.6.1. Altyapılar

Programımızda öğrenci kullanımına yönelik tesis ve altyapılar;

- Eğitim-öğretimin etkinliğini artıracak öğrenme ortamları (derslik, bilgisayar laboratuvarı, kütüphane, toplantı salonu, programın özelliğine göre atölye, aile sağlığı merkezi, laboratuvar, tarım alanları, bireysel çalışma alanı, vd.) uygun donanıma sahiptir,
- Eğitim ve öğretim için ihtiyacı karşılayacak düzeyde kapalı alan mevcuttur,
- Yemekhane/kantin/kafeterya, sağlık, spor, kültür, barınma için gerekli tesis ve altyapılar mevcuttur,
- Öğrenci kulüpleri/toplulukları, kariyer merkezi, akademik danışmanlık, psikolojik danışmanlık, kariyer danışmanlığı hizmetleri mevcuttur.

3.6.2. Faaliyetler

Bilecik Şeyh Edebali Üniversitesi bünyesinde Sağlık Kültür ve Spor Daire Başkanlığı tarafından düzenlenen geleneksel bahar spor müsabakaları ve bahar şenlikleri bulunmaktadır. Bunun dışında ders dışı etkinlik faaliyetleri kapsamında, yaşam boyu spor seçmeli dersi ve öğrencilere yönelik alanında uzman kişilerce tenis, basketbol, futbol, halk oyunları ve Türk müziği eğitimleri verilmektedir. Kısmi zamanlı çalışma ve yemek bursu sağlanmaktadır.

3.6.3. Kurumsal Hizmetler

Kurumda öğrencilere sunulan rehberlik ve psikolojik danışmanlık hizmetleri şu şekildedir;

Psikolojik Danışmanlık Desteği; bireysel görüşme, danışan bireyin başvurusu üzerine gerçekleşir. Görüşme isteyen kendi isteği ile telefon aracılığıyla ya da birime başvurarak randevu alabilir. Psikolog, başvuran bireyi dikkatle, saygıyla ve gözlemleyerek dinler. Eleştiriden ve yargıdan uzak bir ortamda kişinin kendini ifade etmesini, başkası tarafından anlaşılmasını, duygularını netleştirmesini sağlar. Her görüşme danışan kişiye özeldir ve danışan kişi ile psikolog arasındaki iletişime göre şekillenmektedir. İlerleyen görüşmelerde psikolog ve

danışan, sorunun çözümü için yapılabilecekleri birlikte kararlaştırırlar. Gerekli görülmesi durumunda ön görüşmede veya sonrasında kişilere “Sorun Tanımlama Formu”, “Özgeçmiş Formu”, “Kaygı Ölçeği”, “Beck Depresyon Ölçeği” ve “Roter Cümle Tamamlama Test” gibi ölçeklerden biri veya birkaçı uygulanabilir. Ön görüşmede veya sonrasında kişilere “Sorun Tanımlama Formu”, “Özgeçmiş Formu”, “Kaygı Ölçeği”, “Beck Depresyon Ölçeği” ve “Roter Cümle Tamamlama Test” gibi ölçeklerden biri veya birkaçı uygulanabilir.

3.6.3.1. Birimsel Hizmetler

Birimde öğretim elemanları tarafından sağlanan rehberlik ve destek hizmetleri, her öğrenciye atanan danışman öğretim elemanı tarafından sağlanmaktadır. Programımızda yer alan her öğrenci, yine programımızda yer alan bir öğretim elemanı bünyesinde danışmanlık ve rehberlik hizmeti almaktadır

3.6.4. Özel Öğrenciler

Programımızda özel yaklaşım gerektiren öğrenciler (Mülteciler, engelli veya uluslararası öğrenciler gibi) için mevcut düzenlemeler ile sağlanan özel hizmetler;

1. Ders takibi ve çalışmalarına destek olacak gönüllü akran yardımcı atanır.
2. Dersliklerin ulaşılabilirliği sağlanır.
3. Engelli öğrencilerin bulunduğu sınıflarda öğretim elemanı ders ile ilgili materyali, öğrencinin özel durumunu göz önünde bulundurarak hazırlar ve ders öncesinde öğrencilere verir.
4. İşitme engelli öğrenci bulunan dersliklerde oturma düzeni, öğrencinin işitme cihazı kullanıp kullanmamasına bakılmaksızın, öğretim elemanını ve diğer sınıf arkadaşlarını rahatlıkla görebileceği şekilde planlanır.
5. İşitme engelli öğrenci bulunan dersliklerde öğretim elemanı sunumunu yüzü öğrencilere dönük şekilde ve uygun hızda konuşarak yapar.
6. İşitme engelli olup, işitme cihazı kullanan öğrenci bulunan dersliklere gürültü nedeniyle oluşan duyma zorluklarını ortadan kaldıran indüksiyon döngü sistemi cihazı yerleştirilir.
7. Görme engelli öğrencilerin uygulamalı derslerde kullandıkları bilgisayarlarına sesli programlar yüklenir.
8. Dersin öğretim elemanına bilgi vererek görme engelli öğrencilerin kişisel görüş ve tartışmalar hariç olmak üzere, objektif konuların işlendiği dersleri ses kayıt cihazı ile kaydetmelerine izin verilir.

9. Görme engelli öğrencilerin görsel materyallerden istifade edemeyecekleri göz önünde bulundurularak, tanımlayıcı, betimleyici ve açıklayıcı sesli öğelerle ders zenginleştirilir.

10. Görme engelli öğrencilere, dersi takip edebilmeleri için ilgili ders materyalleri (kitap, dergi, test, sunum vb.) bilgisayarlarında sesli olarak dinleyebilecekleri formatlarda (MS Word, Mp3 vb.) ders öncesinde verilir.

11. Engelli öğrenci bulunan dersliklerde işlenen derslerde, öğretim elemanınca kullanılan eğitim-öğretim materyalleri (slayt, sunum, sinevizyon, tepegöz, projeksiyon vs.) öğrencilerin özel durumlarına göre hazırlanır.

12. Derste yapılan sunumlara engelli öğrencilerin elektronik ortamda ulaşabilmesi sağlanır.

13. Engelli öğrencilerin özel durumlarından dolayı alternatif ders talebi ile başvurmaları halinde, ders seçmeli ise eşdeğer bir ders verilir. Dersin eşdeğeri yoksa ya da ders zorunlu bir ders ise, geliştirilen teknik ve programlar yardımı ile aynı ders engelli öğrenciye uyarlanır.

Sınav öncesinde, sırasında ve sonrasında engelli öğrencilerin özel durumlarına uymayan ve başarılarını olumsuz etkileyecek şartları ortadan kaldırmak, eğitim-öğretimde fırsat eşitliğini sağlamak için, destekleyici hizmetlerin gerçekleştirilmesine ilişkin sınav uygulamaları usul ve esasları aşağıda belirtildiği gibidir:

a) Sınav salonlarının ulaşılabilirliği sağlanır.

b) Sınavla ilgili yapılacak duyuru ve ilanlarda, engelli öğrencilerin özel durumları göz önünde bulundurulur.

c) İhtiyaç duyulması halinde, engelli öğrencilerin sınava yardımcı araç-gereçle (işitme cihazı, teleskopik gözlük, büyüteç vb.) ya da tıbbi araç-gereçle (insülin pompası vs.) girmesine izin verilir.

Sınavlarını bilgisayar ortamında yazmaları sağlanır.

ç) İhtiyaç duyulması halinde yazılı sınavlarda engelli öğrenciye refakat edecek, sınav olunan konunun terminolojisine hâkim bir öğretim elemanı, okuyucu-işaretleyici/yazıcı olarak görevlendirilir.

d) Görme engelli öğrencilerin isteği doğrultusunda soru kitapçıkları kabartma (Braille) tarzında ya da sesli olarak, kısmi görme engelli olanlar için soru kitapçığı 16-18 puntolarda hazırlanır.

e) İşitme engelli öğrencilerin sınavları eğer uygunsa tercihen çoktan seçmeli test şeklinde yapılır.

- f) Üniversite Engelli Öğrenciler Birim Koordinatörlüğü işbirliği ile bedensel, görme, işitme, dikkat eksikliği, hiperaktivite, disleksi, disgraf, diskalkuli ve haff düzeyde zihinsel engelli gibi raporla belgelenmiş engellilik durumlarında, talep etmeleri halinde engeli bulunan öğrencilerin, başkaları tarafından engellenmeyecekleri ve başkalarını engellemeyecekleri bir ortamda tek kişi olarak sınava girmeleri sağlanır.
- g) Engelli öğrenciler için sınav süresi Engelli Öğrenciler Birim Koordinatörlüğü ile iletişime geçilerek öğrencinin durumuna göre belirlenir.
- ğ) İhtiyaç duyulması halinde engelli öğrencilerin sınav sırasında sınav görevlisi refakatinde tuvalet ihtiyacını karşılamasına izin verilir.
- h) Bedensel engeli nedeniyle yazı yazmakta zorlanan öğrencilere, kayıt cihazı, masaüstü bilgisayar/dizüstü bilgisayar temin edilir, gönüllü akran desteği ya da bölüm öğretim elemanlarından birinin yardımı sağlanır.

3.6.5. Planlama

Birimde öğrenciye sunulan hizmet ve desteklerin planlama yöntemi; ilgili Yönetmelik kapsamında yayımlanan 2/12/2016 tarihli ve 2016/07 sayılı Erişilebilirlik İzleme ve Denetleme Formları Üniversitemiz erişilebilirlik raporu hazırlanarak Yapı İşleri ve Teknik Daire Başkanlığına verilmiştir.

Eğitim erişilebilirliğinde Üniversite Kütüphanesinde özel gereksinimli öğrencilerin kullanımı için ZoomText ve E-bot ADV cihazları alımı ile ilgili işlem başlatılmıştır.

Öğrencilerden ve birimlerden gelen talep ve geri bildirimler değerlendirilmektedir. Kulüp toplantıları ve öğrenci temsilciliği ile bu talep ve geri bildirimlere ulaşılmaktadır.

3.6.6. Bütçe Dağılımı

Yıllık bütçenin öğrenim kaynakları ve öğrencilere sunulan destekler açısından % dağılımı, akademik birimlerin fiziksel ve sayısal büyüklükleri dikkate alınarak yapılmakta, ayrıca öğrencilerimizin kullandığı makine teçhizatlar ile sarf malzemelerin alımı taleplerin toplanmasına müteakip ihale usulüyle İdari ve Mali İşler Dairesi Başkanlığınca yapılmaktadır.

4. ARAŞTIRMA, GELİŞTİRME ve TOPLUMSAL KATKI

4.1. Birimin Araştırma Stratejisi ve Hedefleri;

4.1.1. Araştırma Stratejisi

Programımızın araştırma stratejisi, 2017-2021 Stratejik Planımızda ihtisaslaşmanın sağlanması ana amacı altında düzenlenmiştir.

(<http://w3.bilecik.edu.tr/strateji/wp-content/uploads/sites/53/2017/01/STRATEJ%C4%B0K-PLAN-2017-2021-g%C3%BCncel.pdf>)

Programımız, ülke ve bölge öncelikleri ile uzun vadeli bilim ve teknoloji politikalarının tespitinde, Türkiye Bilim Teknoloji Yüksek Kurulu (BTYK)'nun belirlediği öncelikli alanlar ile uyumlu olarak araştırma faaliyetlerinde bulunmaktadır.

4.1.1.1. Ar-Ge Politikası,

Programımız, yıl boyunca iç ve dış paydaşları bir araya getiren bilimsel ve sektör odaklı toplantı ve etkinlikler düzenlemektedir. Böylece mezun olduktan sonra öğrencilerden beklentilerin neler olması gerektiği ve firmalardaki araştırma geliştirme süreçleri bizzat sektör temsilcileri tarafından öğrencilere bildirilmektedir. Bu ilişkileri güçlendirme adına Teknoloji Transfer Ofisi (TTO) Koordinatörlüğü (<http://w3.bilecik.edu.tr/tto/>) kurulmuş; ilin sanayicileri, kamu kurumları, meslek odaları ile öğretim elemanlarını buluşturacak bir platform oluşturulmuştur. Ayrıca söz konusu Teknoloji Transfer Ofisi aracılığı ile proje yazma eğitimleri düzenlenmektedir. Üniversitemiz tarafından imzalanan protokol çerçevesinde Milli Eğitim Bakanlığı'nın lise öğrencilerine proje eğitimi desteği de verilmektedir. Diğer taraftan çeşitli özel sektör kuruluşları ile AR-GE tabanlı protokoller imzalanmıştır.

4.1.1.2. Ar-Ge Stratejisi, (yerel/bölgesel/ulusal kalkınma hedefleri ile uyumu),

Program olarak kurumsal araştırma stratejimizi belirlerken yerel, bölgesel ve ulusal Kalkınma hedefleri dikkate alınmıştır. Bu doğrultuda araştırma stratejimizin temelini oluşturan ihtisaslaşma süreçleri bölgeyi de kapsamaktadır.

4.1.1.3. Araştırma Fırsatları,

Kurumumuz, ülke ve bölge öncelikleri ile uzun vadeli bilim ve teknoloji politikalarının tespitinde, Türkiye Bilim Teknoloji Yüksek Kurulu (BTYK)'nun belirlediği öncelikli alanlar ile uyumlu olarak araştırma faaliyetlerinde bulunmaktadır. Bu araştırma faaliyetleri fen bilimleri ve sosyal bilimler enstitüsü bünyesindeki

programlar ile de desteklenmektedir.

4.1.1.4. Öncelikli Alanlar,

Üniversite olarak kurumsal araştırma stratejimizi belirlerken yerel, bölgesel ve ulusal Kalkınma hedefleri dikkate alınmıştır. Bu doğrultuda araştırma stratejimizin temelini oluşturan ihtisaslaşma süreçleri bölgeyi de kapsamaktadır. Haberleşme teknolojisinin önemli olması elektronik haberleşme teknolojileri alanında yapılan araştırma çalışmalarımızın temelini oluşturmaktadır.

4.1.1.5. Ortak Araştırma Faaliyetleri,

Kurumda düzenlenen bilimsel etkinlikler, BAP projeleri, sürekli eğitim merkezinde yaşam boyu öğrenme programı kapsamında yapılan faaliyetler, bölgesel olarak farklı programlarla yapılan bilimsel araştırmalarımız ile Üniversitemizce şehrimizin ve bölgemizin sosyo-ekonomik kültürel dokusuna katkı sağlamakta ve bu etkinliklere katılım, davetli sayısı, basında yer alma oranı gibi ölçeklerle ölçülmektedir. Bu katkılar, akademik teşvik ve öğretim elemanı atama ve yükseltme yönergesi çerçevesinde teşvik edilmektedir.

4.1.1.6. Araştırma Platformları,

Programımızda oluşturulmuş bir araştırma platformu bulunmamaktadır.

4.1.1.7. Etik Değerler,

Birimimiz bünyesindeki araştırmalar gerçekleştirilirken bilimsel etik değerleri benimsenmektedir.

4.1.1.8. Araştırma Çıktıları,

Bölüm bünyesindeki tamamlanan araştırmalar sonucunda makale, bildiri vb. çıktılar elde edilmektedir.

4.1.2. Bütünleşik Politikalar

Programımız bünyesinde araştırma-geliştirme süreçleri ile eğitim-öğretim süreçlerinin bütünleştirildiği alanlar bulunmamaktadır.

4.1.3. Katkısal Politikalar

Programımızda düzenlenen bilimsel etkinlikler, BAP projeleri, sürekli eğitim merkezinde yaşam boyu öğrenme programı kapsamında yapılan faaliyetler, bölgesel olarak farklı programlarla yapılan bilimsel araştırmalarımız ile Üniversitemizce şehrimizin ve bölgemizin sosyo-ekonomik kültürel dokusuna katkı sağlanmaktadır.

4.1.4. Kalkınma Hedefleri

Üniversite olarak kurumsal araştırma stratejimizi belirlerken yerel, bölgesel ve ulusal Kalkınma hedefleri dikkate alınmıştır. Bu doğrultuda araştırma stratejimizin temelini oluşturan ihtisaslaşma süreçleri bölgeyi de kapsamaktadır.

4.1.5. Kültürel Katkılar

Kurumumuzun tematik alanı olan Biyoteknoloji ile bazı bitkilerin ekonomiye kazandırılması hedeflenmiştir. Bu çalışmalar sayesinde tıbbi ve endemik bitkilerin ıslahı ile daha yüksek miktarda değerli kimyasallar elde edilmesi ile ulusal hedeflere yönelik kültürel katkılar da sağlanacaktır.

4.2. Araştırma Kaynakları;

4.2.1. Planlama

Üniversitemiz stratejik planda yer alan araştırma-geliştirme strateji ve hedeflerini gerçekleştirmek için üniversite bütçesinden bilimsel araştırma projeleri koordinatörlüğüne verilen bütçe ve idari ve mali işler dairesi başkanlığından makine teçhizat alımı için ayrılan bütçe ile finanse edilmektedir. Üniversitenin belirlemiş olduğu ihtisaslaşma alanlarında yapılacak çalışmalar için Bilecik Şeyh Edebali Üniversitesi Bilimsel Araştırma Projeleri Hazırlama Değerlendirme ve Uygulama Yönergesine (<https://kms.kaysis.gov.tr/Home/Goster/58958?AspxAutoDetectCookieSupport=1>) göre daha yüksek bütçeler sağlanmaktadır. Bu sayede bir politka olarak gereksiz cihaz alımı engellenerek bütçenin etkin kullanımı sağlanmaktadır. Araştırmacıların dış kaynaklara yönlendirilebilmesi için öğretim üyesi atama ve yükseltme kriterlerine dış finansmanlı proje şart konulmuştur.

4.2.2. Paydaşlar

Programımız AR-GE faaliyetlerinde bulunan araştırmacıların ürettiği projelere gerek iç paydaşlardan gerekse dış paydaşlardan (özel ve kamu sektörü) ortaklar olarak yürütmektedir. Teknoloji Transfer Ofisi (<http://w3.bilecik.edu.tr/tto/>) vasıtasıyla proje eğitimlerinde dış paydaşlardan ortak paydaş edinme konusunda sürekli bilgilendirme yapılmaktadır. Ayrıca öğretim üyesi atama yönergesinde öğretim üyesi kadrolarına ilk atanma, yenileme ve yükseltmede kadro yenileme ve atanma şartları arasında yer alan maddelerden birisi kongrelere katılma zorunluluğudur. Böylece dış araştırmacılar ve paydaşlar ile irtibat kurulması ve tanışılması hedeflenmektedir.

4.2.3. İzleme

Programımız, araştırma-geliştirme faaliyetlerinin sonuçlarını birim faaliyet raporları ve akademik teşvik dosyaları ile izlemektedir. Elde edilen sonuçlardan durum analizi yapılarak zayıf yönlerimiz tespit edilerek farklı süreçlerde kullanılmaktadır.

4.2.4. Fon Stratejileri

Programdaki araştırma çalışmaları için üniversite dışı fonlamaların miktarını arttırmaya yönelik izlediği stratejiler; Öğretim üyesi atama yönergesinde, Dr. öğretim üyesi kadrolarının kadro yenileme ve atanma şartları arasında yer alan maddelerden birisi de dış finansmanlı proje sunumu yapmış olmak koşulu bulunmaktadır. Bu şarta göre Dr. öğretim üyesi, kadrosunun yenilenebilmesi için periyodik AR-GE proje destek programı bulunan özel veya kamu sektöründe yürütücü olarak bir proje sunmak zorundadır. Ayrıca Bilecik Şeyh Edebali Üniversitesi Bilimsel Araştırma Projeleri Hazırlama Değerlendirme ve Uygulama Yönergesi uyarınca kuruma dış finansmanlı proje getiren araştırmacımıza getirdiği proje bedeli üzerinden %10 oranında BAP'tan ekstra proje desteği sağlanmaktadır.

4.2.5. Personel Teşvikleri

Dr. öğretim üyesi, kadrosunun yenilenebilmesi için periyodik ARGE proje destek programı bulunan özel veya kamu sektöründe yürütücü olarak bir proje sunmak zorundadır. Ayrıca Bilecik Şeyh Edebali Üniversitesi Bilimsel Araştırma Projeleri Hazırlama Değerlendirme ve Uygulama Yönergesi uyarınca kuruma dış finansmanlı proje getiren araştırmacımıza getirdiği proje bedeli üzerinden %10 oranında BAP'tan ekstra proje desteği sağlanmaktadır.

4.2.6. Dış Destekler

Üniversitemizde, hibe olarak Türkiye Odalar ve Borsalar Birliği tarafından yapılmış olan Laboratuvar binası, stratejik planımızda yer alan ihtisaslaşma alanındaki bina alt yapısının kurulması stratejisine ve stratejik hedeflerine önemli katkı sağlamıştır.

4.3. Araştırma Kadrosu;

4.3.1. Yetkinlikler

Programımız akademik kadrosunun araştırma yetkinliği ve alanının belirlenmesi için AR-GE çalışmayı gerçekleştirmiştir. Bu çalıştay sonucunda üniversitenin sahip olduğu araştırmacıların çalışma alanları tartışılmış ve üniversitenin kadro yapısına göre ihtisaslaşma

alanları belirlenmiştir. Bu nedenle Üniversitemizin bu alanlarda ihtisaslaşmasına karar verilerek, 2017-2021 stratejik planına konuldu ve senato tarafından kabul edildi. Araştırma kadrosunun bu alanlarda projeler üretmeleri, makaleler üretmeleri, araştırmacı yetiştirmeleri ve bu alanlarda kongreler düzenlemeleri teşvik edilmektedir.

4.3.2. Yetkinlik Ölçümleri

Program akademik kadrosunun yetkinlikleri ve başarıma düzeyleri öğretim üyelerinin yeniden atanma dönemlerine ait faaliyet raporlarından analiz edilerek değerlendirilmektedir.

4.3.3. Olanaklar ve Destekler

Programımızda; akademik kadrosunun araştırma yetkinliğini geliştirmesi için Bilecik Şeyh Edebali Üniversitesi Bilimsel Araştırma Projeleri Hazırlama Değerlendirme ve Uygulama Yönergesi

(<https://kms.kaysis.gov.tr/Home/Goster/58958?AspxAutoDetectCookieSupport=1>), Bilecik

Şeyh Edebali Üniversitesi Bilimsel Sanatsal Etkinliklere Katılımı Destekleme Yönergesi

(<https://kms.kaysis.gov.tr/Home/Goster/139898?AspxAutoDetectCookieSupport=1>), Bilimsel Yayınları Teşvik Yönergesi

(<https://kms.kaysis.gov.tr/Home/Goster/63152?AspxAutoDetectCookieSupport=1>) çıkartılmış ve bu yönergeler uyarınca olanaklar sağlanmaktadır.

4.3.3.1. Fiziksel, Teknolojik ve Finansman

Programımız akademik personelinin Üniversitemiz teşvik yönergesi uyarınca, teşvikten desteklenme olanakları vardır. Ayrıca araştırma alt yapısı bakım ve onarım, patent, faydalı model ve mülkiyet haklarına başvuru gibi destek imkanları mevcuttur. Tüm akademik personele bilimsel araştırma projeleri için maddi desteği ve bilimsel etkinliklere katılım desteği sağlanmaktadır.

4.3.3.2. Laboratuvarlar,

Programımız bünyesinde akademik personelin kullanabileceği bir adet laboratuvar ve çeşitli cihazlar bulunmaktadır. Ayrıca Kurumumuz bünyesinde, tüm akademik personelinin kullanımına açık, oldukça kapsamlı ve program akademik personelinin ihtiyaçlarını büyük oranda karşılayabilecek cihazları bünyesinde barındıran Merkezi Araştırma Laboratuvarı da bulunmaktadır.

4.3.3.3. Projeler,

Programımız akademik personeli, Kurumumuzun Bilimsel Araştırma Projeleri

birimin desteklediği projelerde ve Tübitak tarafından desteklenen hızlı destek (1002), öncelikli alanlara yönelik (1003), 1001, 3501 vb. çeşitli projelerde araştırmacı ve yürütücü olarak çeşitli görevler almış ve/veya alması planlanmaktadır.

4.3.3.4. Etik Kural Destekleri,

Birimimiz bünyesinde etik kural desteği bulunmamaktadır.

4.3.3.5. Ölçme-Değerlendirme

Akademik personele sağlanan destek ve imkânların etkililiği ve yeterliliği öğretim üyelerinden gelen görüş ve öneriler doğrultusunda ilgili birimler (Bilim İnsanı Destekleme Koordinatörlüğü, Bilimsel Araştırma Projeleri Koordinatörlüğü vb.) tarafından değerlendirilerek destekler güncellenmektedir. Bu destek ve imkanların yeterliliği ve etkililiği ölçümü hususunda çalışmalar devam etmektedir.

4.3.4. Teşvikler

Akademik personelin, araştırma ve teknoloji geliştirme faaliyetlerine yönelik proje ve çeşitli faaliyetleri Teknoloji Transfer ofisi ve Bilimsel Araştırma Projeleri Koordinatörlüğü tarafından desteklenerek, bilimsel bildiri, yayın vb. faaliyetleri ise Bilim İnsanı Destekleme Koordinatörlüğü tarafından desteklenmesi ile teşvik edilmektedir.

4.3.4.1. Karar Yöntemleri

Akademik personelin gerçekleştireceği proje, yayın, bildiri vb. nin desteklenmesi ve teşviğine, Bilecik Şeyh Edebali Üniversitesi Bilimsel Araştırma Projeleri Hazırlama Değerlendirme ve Uygulama Yönergesi ve Bilimsel/Sanatsal Etkinliklere Katılımı Destekleme Yönergesine göre karar verilmektedir.

4.3.4.2. Teşvik Ölçümleri

Akademik personele sağlanan teşviklerin yeterliliği ve etkililiği öğretim üyelerinden gelen görüş ve öneriler dikkate alınarak ilgili koordinatörlüklerce ve Üniversite yönetim kurulunca belirlenmekte ve güncellenmektedir.

4.4. Birimin Araştırma Performansının İzlenmesi ve İyileştirilmesi;

4.4.1. Performans

Birimimiz bünyesinde performans göstergeleri, 6 aylık periyotlarla, izleme ve değerlendirme formlarıyla izlenmekte ve değerlendirilmektedir. Ayrıca akademik personelin ve

birimlerin yıllık faaliyet raporları düzenli olarak alınmaktadır. Bu raporlardan yola çıkılarak araştırmacıların ve birimlerin akademik performans verileri ölçülerek değerlendirilmektedir.

4.4.2. Yayınlar

Araştırma faaliyetlerine yönelik olarak yapılan değerlendirmelerin sonuçları birim faaliyet raporlarında derlenerek idari faaliyet raporu şeklinde yayımlanmaktadır.

4.4.3. Ranking Yöntemi

Üniversitemizin, bölge, ülke ve dünya ekonomisine katkısı Ranking sistemleri olan QS, Times Higher Education URAP vb ile ölçülmektedir.

4.4.3.1. Katkı Yeterliliği

Katkı yeterliliği, Öğrenci ve mezun sayısı, Üniversite, kamu ve sanayi projeleri ile Fikri mülkiyet hakları ile sağlanmaktadır.

4.4.4. Ranking Derecesi

Üniversitemizin, bölge, ülke ve dünya ekonomisine katkısı Ranking sistemleri olan QS, Times Higher Education URAP vb ile sağlanmaktadır.

5. YÖNETİM SİSTEMİ

5.1. Yönetim ve İdari Birimlerin Yapısı;

5.1.1. Yönetim Sistemi

Birimimiz 2547 sayılı Yükseköğretim Kanununun 12. maddesi ile düzenlenmiş olan görevleri yerine getirmekte olup stratejik planında yer alan amaçlar ve hedefleri doğrultusunda yönetim ve idari yapılanmasında işlemlerine devam etmektedir. Konuyla ilgili iyileştirme çalışmaları devam etmektedir.

5.1.2. İç Kontrol Eylem Planı

İç kontrol sisteminin oluşturulması, uygulanması ve geliştirilmesi çalışmaları, Üst yöneticinin liderliği ve gözetiminde, İç Kontrol İzleme ve Yönlendirme Kurulu ve İç Kontrol Standartlarına Uyum Eylem Planı Hazırlama Grubunun yönlendirmesi ve yönetiminde, Strateji Geliştirme Daire Başkanlığının desteğinde harcama birimleri eliyle yürütülmektedir. Kurulun ve Grubun sekretarya hizmetleri Strateji Geliştirme Daire Başkanlığı tarafından yürütülmektedir. Eylem planında öngörülen çalışmaları gerçekleştirmekle görevli birimler tarafından hazırlanan taslak düzenlemeler ve Grup tarafından belirlenenler, Grubun uygun

görüŖüyle Kurulun deęerlendirilmesine sunulur. Söz konusu düzenlemeler Kurulun onaylamasıyla birlikte Üniversitemizin internet sayfasında yayınlanır (<https://kms.kaysis.gov.tr/Home/Kurum/52300778>). Eylem planında öngörülen faaliyet ve düzenlemelerin gerekleşme sonuçları, Strateji Geliştirme Daire Başkanı tarafından her yılın Haziran ve Aralık ayları sonu itibarıyla eylem planı formatında Rektöre rapor edilir (<http://w3.bilecik.edu.tr/kalite/ogrenci/uyum-eylem-plani-gerceklesme-sonuclari-raporu/>). Birimimizin iç kontrol ve kalite gelişim süreci kapsamında bulunan tüm belgelerin Elektronik Kamu Bilgi Yönetim Sistemi (KAYSİS) içerisinde yer alacak şekilde hazırlanması onaylanması ve güncelleştirilmesine ilişkin standartları belirlenmesi amacıyla Bilecik Şeyh Edebali Üniversitesi KAYSİS Belgesi Hazırlama Prosedürü oluşturulmuştur.

5.2. Kaynakların Yönetimi;

5.2.1. Etkililik

İnsan kaynakları yönetiminde öncelik stratejik planımızdaki amaç ve hedefler doğrultusunda nitelikli akademik ve idari personel sayısını artırmaktır. Bunları gerçekleştirebilmek için birincil yasal düzenlemelerin yanı sıra Üniversitemizce çıkarılmış bulunan yönergeler de dikkate alınmaktadır. Temel amaç insan kaynakları yönetimde kurumsallaşmayı sağlamak, liyakat önceliklendirmek ve alan için ihtiyaç duyulan akademisyenlerin isthdamını sağlamaktır. Böylelikle akademik ve idari personelimizin memnuniyet, verimi ve hizmet kalitesi yükselecektir. İdari personel için görev tanımlaması, norm kadro çalışması, muvafakat yönergesi uygulanmaktadır.

5.2.2. Etkinlik

Birim, işe alınan/atanan personelinin (alındığı alanla ilgili olarak) gerekli yetkinliğe sahip olması hizmet içi eğitimlerle güvence altına alınmaktadır.

5.2.3. Liyakat

Personelin eğitim ve liyakatlerinin üstlendikleri görevlerle uyumunu sağlamak amacıyla görev tanımları formları (<http://w3.bilecik.edu.tr/kalite/yonetim-2/gorev-tanimlari/>) geliştirilmiştir.

5.2.4. Finansal Yönetim

Mali işlemlerin uygulanması, 5018 sayılı Kanun ve bunun ikincil mevzuat ile Üniversitemizce konuyla ilgili çıkarılmış bulunan yönergeler uyarınca yapılmaktadır. Mali kaynakların etkin ve verimli şekilde kullanıldığı, Performans Programları, Yatırım İzleme ve

Değerlendirme Raporu, Mali Durum ve Beklentiler Raporu, İdare Faaliyet Raporlarında belirtilmektedir.

5.2.5. Kaynakların Yönetimi

Üniversitemiz taşınır taşınmaz kaynaklarının yönetimi ve etkinlik düzeyi, Maliye Bakanlığı'nın “Kamu Bilgi Sistemi”nde bulunan “Taşınır Kayıt ve Yönetim Sistemi” üzerinden takip edilmekte, birimlerin satın alma, kullanım, bağış ve devir işlemleri ile stok durumları gibi tüm taşınır süreçleri bu sistemlerin sağladığı kolaylıkla takip edilmektedir.

5.3. Bilgi Yönetimi Sistemi;

5.3.1. Bilgi Yönetimi

Birimimizde, Bilgi Yönetim Sistemi bulunmamak ile beraber, Personel Veri Sistemi, Elektronik Belge Yönetim Sistemi, Öğrenci Bilgi Sistemi, Personel Bilgi Sistemi, Bilimsel Araştırma Projeleri Otomasyonu vb. gibi sistemler birbirinden bağımsız olarak mevcuttur. Bu sistemler, Bilgi Yönetim Sistemi için veri sağlayabilmektedir.

5.3.2. Performans Göstergeleri

Birimimizde; izlemesi gereken anahtar performans göstergelerinin değerleri 6 aylık periyotlarla toplanmakta ve yıllık olarak da faaliyet raporunda belirtilmektedir.

5.3.2.1. Desteklemeler

Bilgi yönetim sistemimiz bulunmamaktadır ancak Personel Veri Sistemi, Elektronik Belge Yönetim Sistemi, Öğrenci Bilgi Sistemi, Personel Bilgi Sistemi, Bilimsel Araştırma Projeleri Otomasyonu vb. gibi sistemler, bilgi ihtiyacı olduğunda birime veri sağlama anlamında desteklemektedir.

5.3.3. Süreç Destekleri

Kullanılan sistemler ile veriler daha hızlı işlenerek ve analiz edilerek diğer kalite yönetim süreçlerine destek olmaktadır.

5.3.4. Veri Toplama

Kurumsal iç ve dış değerlendirme sürecine yönelik bilgiler yılda bir kez toplanmaktadır.

5.3.5. Güvenlik ve Gizlilik

Verilerin güvenliği, gizliliği ve güvenilirliği konusunda imkanlar dahilinde tedbirler alınmaktadır. Kişilerin sadece ihtiyacı kadar yetki sahibi olmasına özen gösterilmektedir. Yetkisiz kişilerin verilere erişmesini engellemek için; parola denetimleri, güvenlik duvarı sistemi, saldırı engelleme sistemi (IPS), antivirüs sistemi, sistemlerin güncel tutulması, düzenli

ve otomatik yedekleme sistemleri, ađ katmanında anahtarlarda uygulanan denetimler gibi sistemler kullanılmaktadır.

5.3.6. Birim Hafızası

Kurumsal hafızayı korumak ve sürdürülebilirliğini güvence altına almak üzere mevcut EBYS sistemi içerisinde iş akış süreçleri oluşturularak sistem daha etkin ve verimli kullanılmaktadır.

5.4. Birim Dışından Tedarik Edilen Hizmetlerin Kalitesi;

5.4.1. Tedarik Kriterleri

Üniversitemizin yaptığı kurum dışından alınan idari ve/veya destek hizmetlerinin tedarik sürecine ilişkin kriterler, ilgili mevzuat ve ihale dokümanları ile belirlenmiştir.

5.4.2. Tedarik Güvencesi

Kurum dışından alınan hizmetlerin uygunluğu, kalitesi ve sürekliliđi, yüklenicilerle idare arasında imzalanan “Sözleşmeler” ve bu sözleşmelerin ekleri olan “Şartnameler”le sağlanmaktadır. Yemekhane hizmetleri, tedarik hizmetleri içerisinde en önemli olanıdır. “Teknik, Hijyenik ve Kalite Kontrolleri” sürekli olarak yapılmaktadır. Yemeklerin sözleşmeye uygun olarak hazırlanıp hazırlanmadığı titizlikle takip edilmektedir.

5.5. Yönetimin Etkinliđi ve Hesap Verebilirliđi, Kamuoyunu Bilgilendirme;

5.5.1. Etkinlik Paylaşımı

Birim, topluma karşı sorumluluğunun geređi olarak, eğitim-öğretim, araştırma geliştirme faaliyetlerini de içerecek şekilde tüm faaliyetleri ile ilgili güncel verileri kamuoyuyla paylaşma yöntemi web sayfası ve sosyal medya hesapları ile gerçekleştirilmektedir.

5.5.2. Güvence

Üniversitemiz, kamuoyuna sunduđu bilgilerin tarafsızlığını ve nesnelliliđini faaliyet raporlarıyla güvence altına almaktadır.

5.5.3. Liderlik Ölçümleri

Liderlik özellikleri ölçülmesine ve izlenmesine dair herhangi bir uygulama bulunmamaktadır.

5.5.4. Şeffaflık Politikaları

Üniversitemiz yönetimi; her türlü çalışma ve faaliyet alanında, mevzuatlarında belirtilen

denetimlere tabi olmakla beraber, yine mevzuat gereği periyodik olarak kamuoyuna açıkladığı plan, program ve uygulama sonuçlarıyla şeffaf bir yapıya sahiptir.

5.5.5. Kamuoyu Paylaşımı

Üniversitemiz ve birim ve bölümümüz paydaşlarına karşı sorumlulukları gereği tüm faaliyetlerine ilişkin güncel verileri kurum internet sayfasında duyurmaktadır. Faaliyet Raporları, Stratejik Planlar, KAYSİS Belgeleri, personel ilanları, etkinlikler, duyurular, öğrenci personel sayıları gibi bilgiler, internet sayfamız aracılığıyla kamuoyu ile paylaşılır (<http://www.bilecik.edu.tr/>), (<http://w3.bilecik.edu.tr/myo/>),

(<http://w3.bilecik.edu.tr/myo/bolumler/kimya-ve-kimyasal-isleme-teknolojileri/kimya-teknolojisi-prg/>). Ayrıca, yapılan faaliyetler Akademi Gündemi isimli basılı gazetesi aracılığıyla ve sosyal medya hesapları

(Facebook: <https://www.facebook.com/bseuniversitesi/>),

(Instagram: <https://www.instagram.com/bseuniversitesi/>),

(Twitter: <https://twitter.com/bilecikedutr>) vasıtasıyla kamuoyu ile paylaşılmaktadır.

6. SONUÇ ve DEĞERLENDİRME

Üniversitemiz, kalite ile ilgili çalışmalarını yaklaşık bir senedir gerçekleştirme yolunda yaptığı faaliyetlerle hızlandırmış ve kalite politikasının ilanı ile çeşitli komisyonlar oluşturmuştur. Bu sene içerisinde de içselleştirmeyi hızlandırmak amacıyla kurulan komisyonlara bölüm ve program özelinde KİDR’i ana başlıklarına ve yapılacak ana uygulamalara ithafen birer sorumlu atanmıştır. PUKÖ döngülerinde birçok eylem Planlanmış, Uygulamaya geçilmiş ve dış değerlendirme ve iç değerlendirmeler ile Kontrol edilmiş, çıkacak sonuç raporlarına göre de Önlemler (yeni eylemler) alınacaktır.

Eğitim öğretim ile ilgili olarak da paydaşlarımızla görüşmeler yapılmıştır. Konu ile ilgili olarak sektör temsilcileri, mezunlar, akademik personel ve öğrencilerin katılımı ile çalıştay gerçekleştirilmiş ve sonuçlarına yönelik bir rapor hazırlanmıştır.

Programımız özelinde Ar-Ge ile ilgili faaliyetler bulunmadığından bu konuda bir değerlendirme yapmak gerçekçi olmayacaktır.

Sınavsız geçiş sisteminin yürürlükten kaldırılması ile bütün Meslek Yüksekokulların öğrenci

sayılarında çok önemli oranda düşüşler yaşanmış, ertesı yıl bazı programlara öğrencı alımına izin verilmemiştir. Programımız da bunlardan bir tanesidir. Sahip olduğumuz teknik olanaklarımız üzerine yeniden öğrencı alım dosyası hazırlanarak gerekli birimlere ulaştırılmıştır.

Yönetim sistemi açısından bakıldığında ise yaklaşık bir sene önce başlatılan çeşitli faaliyetler sonuçlarını henüz vermektedir. Bu, iyileştirmeye açık yönlerimizden birisidir.

Kuruma sunulmuş olan *Kurumsal Geri Bildirim Raporunun* üzerindeki değerlendirmeler henüz tamamlanmamıştır.