

KÜLLÜOBA 2007 YILI KAZI ÇALIŞMALARINA AİT RAPOR

Prof. Dr. Turan EFE

Bilecik Üniversitesi Fen-Edebiyat Fakültesi, Arkeoloji Bölümü

1.0 GİRİŞ

Küllüoba 250x150 m ebatlarında ve ana topraktan 10 m yükseklikte olan, ovalimsi, büyükçe bir höyüktür. Yerleşme yeri, Frigya dağlık bölgesinin hemen kuzeyinde yer alan Yukarı Sakarya (Sangarius) ovalarının batı kesiminde, Eskişehir ilinin 35 km.güney doğusunda, Seyitgazi ilçesinin 15 km. kuzey doğusunda, Yenikent köyünün de 1.3 km. güneyinde yer almaktadır.

Şimdi kurumuş olan eski bir derenin hemen kuzeyinde yer alan höyük, hemen hemen tamamıyla prehistorik dolgu içermektedir. Şimdiye kadar gerçekleştirilen 12 kazı sezonu sonuçlarına göre, burada İlk Tunç Çağının tüm evreleri temsil edilmektedir. İTÇ katları altında Geç Kalkolitik dolgusu bulunmaktadır. Orta Kalkolitik döneme ait az sayıda buluntunun ele geçirilmesi, höyükte daha erken dönemlerin temsil edildiğini göstermektedir; bununla beraber bu sene ana toprağa ulaşılmış olan AD 21 plankaresideki derinlik sondajında söz konusu malzeme ele geçirilememiştir. Höyüğün hemen kuzey batısında prehistorik bir mezarlığın yer aldığı düşünülmektedir. Höyükte en geç malzeme, geç İlk Tunç Çağı III döneminden, diğer bir deyişle Orta Tunç Çağı'na Geçiş Dönemi'nden gelmektedir. Höyüğün güneyindeki tarlalarda, Geç Hellenistik dönem kalıntıları saptanmıştır; AJ 26 plankaresinde Hellenistik döneme ait bir taş döşeme, AJ 26 ve AJ 22 plankarelerinde duvar kalıntıları ve tepenin güney eteğinde yer alan AC 25-26 plankarelerinde kısmen yanmış kerpiç bir yapı açığa çıkarılmıştır.

Önceki yıllarda olduğu gibi bu yıl da İstanbul Üniversitesi Bilimsel Araştırma Projeleri Yürütücü Sekreterliği kazımıza finansal destek vermiştir. Bu vesileyle, adı geçen kurum yetkililerine en içten teşekkürlerimi sunarım.

2007 YILI EKİP LİSTESİ

Prof.Dr.Turan Efe (Kazı Başkanı)

Gaye Numanoğlu (Bakanlık Temsilcisi ,Tire Arkeoloji Müzesi)

Deniz Ş.M.Ay-Efe (Arkeolog-Çizimci)

Murat Türkteki (Araştırma Görevlisi, İstanbul Üniversitesi Arkeoloji Bölümü)

Deniz Sarı (Araştırma Görevlisi, İstanbul Üniversitesi Arkeoloji Bölümü)

Erkan Fidan (Araştırma Görevlisi, İstanbul Üniversitesi Arkeoloji Bölümü)

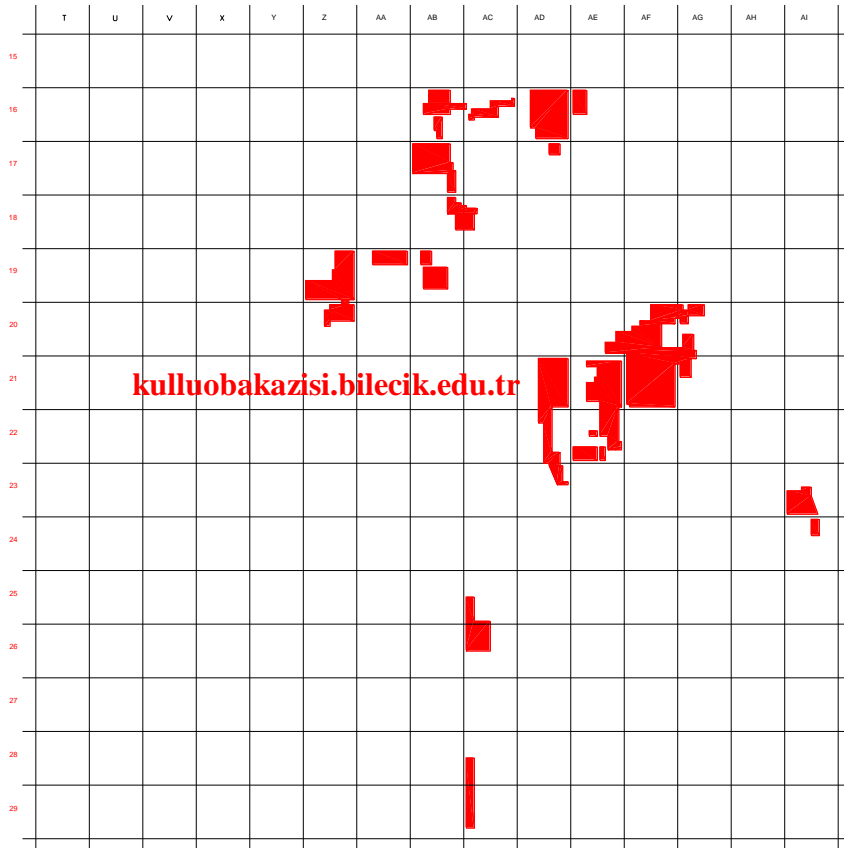
Fatma Şahin (Araştırma Görevlisi, İstanbul Üniversitesi Arkeoloji Bölümü)

Arkeologlar: Shizue Miura, Beyil Öner, Serap Bal, Armağan Tan, Murat Afşar

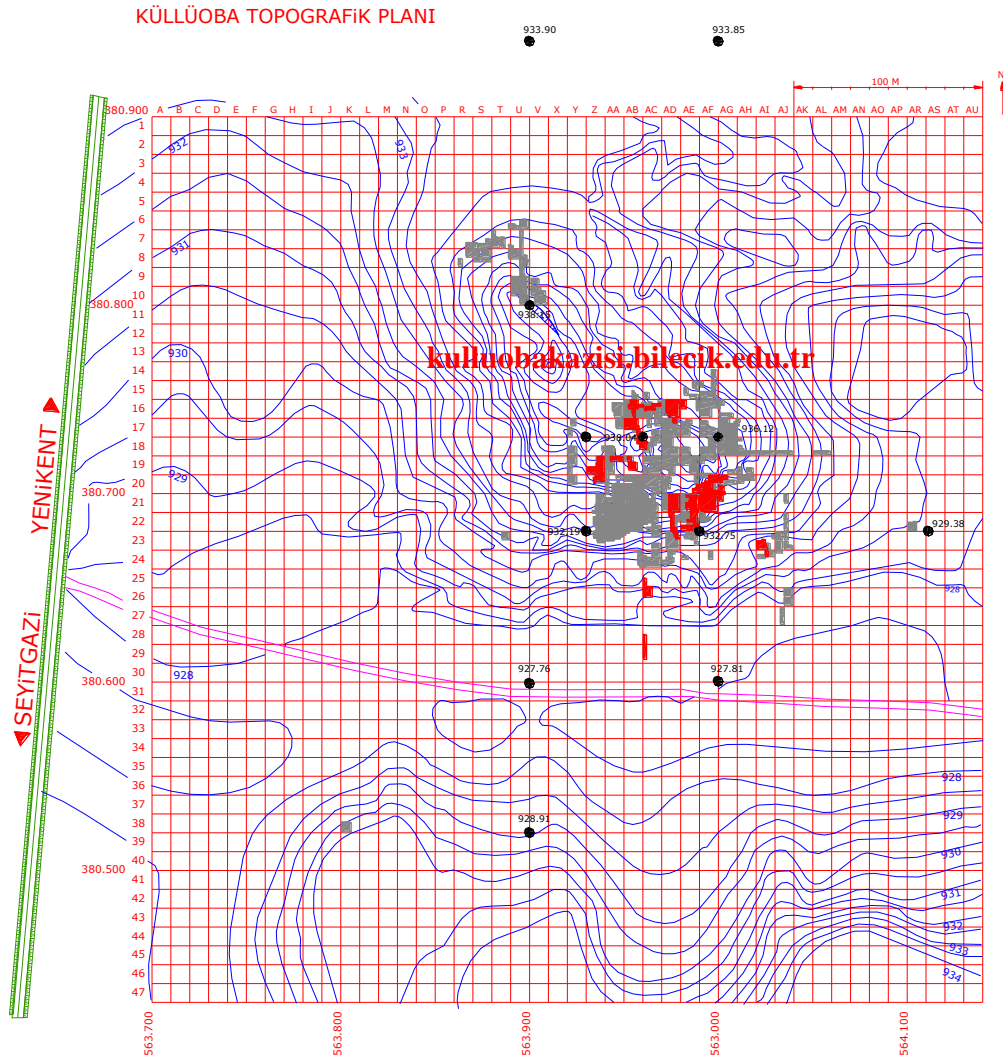
Öğrenciler: Sevingül Bilgin, Ekrem Akıllı, Fahrettin Ceylan, Halil Buruk, Serap Kuşu, Duygu Aparı, Ali Teke, Sevda Ateş, Bekir Anul, Evren Yıldız, Tunca Şehirli, Muhammed Yüksel, Gözde Dinarlı, Zeynep Ozar, Burçin Taşsın, Gülhan Yavuz, Sevilay Demirkır, Fatih Gündüz ve İrem Elçi
Hidayet Bakırcı (restoratör)



Resim 1. Höyükteki 2007 kazı çalışmaları, güneyden.



Resim 2. 2007 yılında çalışılan alanlar.



Resim 3. Kazılan alanları gösteren topografik plan. Bu sene çalışılan alanlar kırmızı ile göstermiştir.

1.1 Projenin Amaç ve Kapsamı

Küllüoba’da kazı yapılmasına karar verilmesinin en önemli nedenlerini şu şekilde sıralayabiliriz. 1-Seyitgazi ve çevresinde prehistorik dönemler açısından, bugüne kadar hiçbir kazı yapılmamıştır. 2- Orman Fidanlığı ve Demircihüyük Kazıları, Eskişehir Ovası tarihöncesi kronolojisinin saptanmasına önemli katkılarda bulunmuş olmalarına rağmen halen bu kronolojide doldurulması gereken önemli boşluklar bulunmaktadır. Bunların başında Geç Kalkolitik, Geç Kalkolitik-İlk Tunç Çağı Geçiş Dönemi ve İlk Tunç Çağı III gelmektedir. Yüzeysel araştırmaları sırasında yüzeyden topladığımız malzeme bu dönemlerin Küllüoba’da yoğun bir şekilde temsil edildiğini göstermiştir. 3. neden ise Troya’da İlk Tunç Çağı 3

başlarında hissedilen Suriye-Kilikya etkilerinin-birçok bilim adamının düşündüğü gibi Akdeniz ve Doğu Sahilleri üzerinden deniz yolu ile mi yoksa iç batı Anadolu üzerinden karayolu trafiği ile mi gerçekleştiği sorununa çözüm getirmektir.

1.2 Yöntemler

Bu kazıda uyguladığımız yöntemler, tamamen 70'li yıllarda Demircihüyük'te geliştirilen ve şimdi Troya'da kullanılmaya devam edilen kazı sistemine dayanmaktadır: Höyükte kazı çalışmalarımız başlamadan önce, bir topograf tarafından höyük ve yakın çevresinin 1:1000'lik topografik planı çizilmiştir. Bu plan üzerine grid sistemine uygun olarak 10x10 m.lik kareler yerleştirilmiştir. Arazide çalışılacak alanları belirlemek amacıyla, bu karelerin köşelerinin isabet ettiği noktalara tahta kazıklar çakılmaktadır. Buluntuların bulunduğu yüksekliklerin saptanması yanında, 1:20 ölçeğinde yapılan planlar ve profil çizimlerinde de nivo aletinden yararlanılmaktadır.

Her açma başkanı, içine kazının hikayesinin yazıldığı, buluntuların bulunduğu alanların veya noktaların gridlerinin ve yüksekliklerinin kaydedildiği bir günlük defter tutar. Buluntu grupları (unit) çanak çömlek, kemik ve taş olmak üzere üç grup altında toplanır ve numaralanır. Tek buluntular, botanik ve C-14 örnekleri de her biri ayrı bir buluntu numarası alır.

Her sene Kazı Evi'nin bahçesinde çanak çömlek bahçesi oluşturulur. Yıkıp temizlendikten sonra, malzemenin üzerine buluntu numaraları yazılır. Her açma için hazırlanan buluntu istatistik defterlerine bu numaralar ve ilgili bilgiler aktarılır.

1.3 Projeye Katılan Yardımcı Araştırmacılar, Kurumları

Mrat Türkteki (Araştırma Görevlisi, İstanbul Üniversitesi Arkeoloji Bölümü)

Deniz Sarı (Araştırma Görevlisi, İstanbul Üniversitesi Arkeoloji Bölümü)

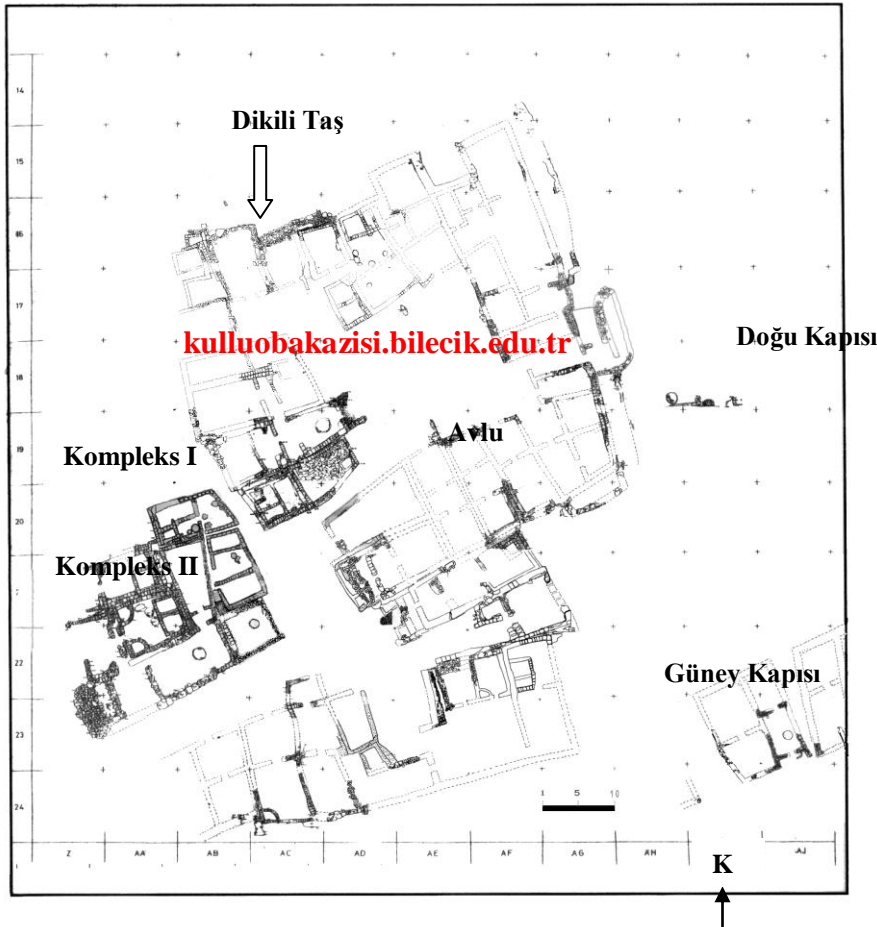
Erkan Fidan (Araştırma Görevlisi, İstanbul Üniversitesi Arkeoloji Bölümü)

2.0 BULGULAR

2.1 Veriler

Bu sene çalışmalar yine, Yukarı şehir İTÇ II planını daha iyi anlamak ve AD 21 plankaresinde höyüğün ana toprağa kadar olan tabakalanmasını ortaya koymaya yönelik gerçekleştirilen derinlik sondajını sonuçlandırmak amacıyla höyüğün doğu kesiminde; genel olarak güney ve kuzey eteklerde gerçekleştirilmiştir. Bu yıl ilk defa; İTÇ II yerleşmesine ait olası dış sur duvarını araştırmak ve tabakalanmayı saptamak amacıyla höyüğün güney kenarlarında deneme açmaları açılmıştır. Bununla beraber, güneydoğu tarlalarda yer alan Aİ 23 ve Aİ 24 plankarelerinde, aşağı şehre ait “megaron-ev” yapı kalıntılarını açığa çıkarmaya yönelik çalışmalara devam edilmiştir. Ne yazık ki, bu yıl Doğu Kapısının erken evresini aydınlatmaya yönelik çalışmalar, vakit darlığı sebebiyle gerçekleştirilememiştir.

Z 19 plankaresinde de İTÇ III dönemi stratigrafisinin saptanmasına yönelik çalışmalara devam edilmiştir.



Resim 4. İTÇ II dönemi genel yerleşim planı

2.2 Verilerin Değerlendirilmesi ve Yorumu

2.2. A. 1. Kuzey yamaçta yer alan Kale ile ilgili Araştırmalar (AB/AC/AD/AE 15-16, AE 17, AF 16 ve AB 17 Plankareleri)

2.2. A.1.a. AB/AC/AD/AE 15-16, AE 17 ve AF 16 Plankareleri

Kuzey kesimde bu seneki çalışmalar, sur ve sura bitişik yapılar çevresinde devam etmiştir. Öncelikle AB/AC/AD 15-16 plankarelerinde surun dış cephesi büyük ölçüde açığa çıkarılmıştır; temel taşları daha da derine inmektedir. En alt sırada büyük taş blokları ortaya çıkmaya başlamıştır.



Resim 5. AB/AC/AD/AE 15-16, AE 17 plankareleri KB'dan, sur ve sol altta dikili taş

Daha sonra, geçen sene bir kısmı kazılmış olan dikili taşı açığa çıkarmak için kerpiç yapının güney kısmı alınmış ve kulenin kuzeyinde derinleştirilmiştir. Üstteki duvarın hemen altında, dikilitaş kadar uzanan bir başka kerpiç duvar ortaya çıkarılmıştır. 1.80 m. yüksekliğindeki dikilitaşın batı tarafına, destek amaçlı olarak, yassı büyükçe bir taş, dikey olarak yerleştirilmiştir.

AD 16, AE 16-17 ve AF 16 plankarelerindeki kazı çalışmalarına, odaların planlarını açığa çıkarmak amacıyla duvarlar temizlenerek devam edilmiştir. Küçük odacıklar içeren yapılar büyük olasılıkla depo olarak kullanılmaktaydı. Bazı odalar ayrıca yuvarlak kerpiç silolar içermektedir.

Bu alanda sur doğuya doğru biraz daha takip edilmiştir ve tahribatın devam ettiği anlaşılmıştır. Daha sonra bu tahribatın sınırları saptanmıştır. Tahribat, AE 16 plankaresinde güneye doğru yaklaşık 4 m. devam ettikten sonra sona ermektedir ve burada sur duvarı ile kerpiç evin kuzey kısmını ayırmaktadır.

Buna rağmen, AF 16 plankaresinde sur duvarının temel taşları ile buna güneyden bitişik bir evin duvarı tamamen tahrip olmadan günümüze gelebilmiştir.

A.1.b. AB 17 Plankaresi

Öncelikle açmanın güney profili boyunca kazılmamış olarak bırakılan 1,5 m. genişliğindeki bant kaldırılmıştır. Geçen sene profilde ortaya çıkarılan tabakalara uygun olarak malzeme toplanmış, daha sonra ise Geç İTÇ III dönemine ait içi taşla örülmüş silonun geri kalan kısmı kazılmıştır.



Resim 6. AB 17 Açması, Erken İTÇ III dönemi adak çukuru ve çanak çömlek buluntuları

Geçen sene bir kısmı kazılmış olan “Kulenin” güney uzantısına bitişik olan dikdörtgen kerpiç odanın tamamının ortaya çıkarılması amacıyla, bu sene de çalışmalara devam edilmiştir. Taş

temeli olmayan kerpiç duvar, kule duvarının güney ucuna bitişiktir ve daha derine inmemektedir. Daha sonra duvarın güneyi kazılmıştır. Burada, batıya doğru eğimli bir taş döşeme ortaya çıkarılmıştır.

Güneyde, taş döşeme ile duvarın sınırını bulmak için, açma güneye doğru 1,5 m. genişliğinde yarılmıştır. Pulluk toprağının hemen altında çukurlar saptanmıştır, burada boyunlu bir çömlek parçasının üst kısmı ile yatık boyunlu gaga ağızlı bir testi ele geçirilmiştir. Bu çukurların altında yüzeyden yaklaşık 2.90 m. aşağı seviyede taş döşemeye ulaşılmıştır. Orta kısmı bir çöp çukuru ile kısmen tahrip edilmiş taş döşeme, güney profile kadar bozulmamış bir şekilde takip edilebilmiştir.

Döşemenin kuzey sınırı, dikdörtgen kerpiç odanın güney duvarı ile paraleldir; arada 50 cm genişliğinde boş bir alan yer almaktadır. Buradaki dolgu yumuşaktır, bu durum bu alanda tahribat olduğunu göstermektedir. Bu seviyeden 30 cm derinde ise döşemeyi kuzeyde sınırlandıran taş duvarların bozulmamış kısmı açığa çıkarılmıştır.



Resim. 7. Fırınlı dikdörtgen kerpiç yapı ve taş döşeme, batıdan.

Taş döşemeyi kaldırdıktan sonra K-G yönünde uzanan bir başka taş duvar ortaya çıkarılmıştır. Bu duvarın kuzey köşesi kule duvarının üzerine gelmektedir ve döşemeyi sınırlandıran güney duvar ile köşe yapmaktadır. Güneyde, 1.90 m derinlikte, döşemeyi kısmen tahrip eden çöp çukurundan önce, K-G yönlü taş duvar sona ermektedir. Duvar, bu çöp

çukuru ile güney profil arasında, kuzey ucu çöp çukuru tarafından zarar görmüş çift kerpiç duvar şeklinde devam etmektedir.

Daha sonraki aşamada fırınlı dikdörtgen kerpiç yapı kaldırılmıştır. Hemen altında bir başka yapı ortaya çıkarılmıştır. Bu durum bu alanda daha eski bir dikdörtgen odanın olduğunu göstermektedir.

Bu çalışmalar sırasında kule duvarı önünde biraz daha derine inilmiştir; güney tarafta batıdan gelen taş temel bu temele yaslanmaktadır. Derine inildikçe, her iki temele ait taşlar giderek büyümekte ve yassılaşmaktadır.

Bu alanda kuzeydeki kerpiç duvardan başlayan, batı yönündeki kule duvarıyla birleşerek AB 16 plankaresinin güneybatı köşesindeki odaya doğru uzanan koridora açılan bir giriş söz konusudur. Tüm bu çalışmalar sonunda, açmanın batısında yüzeyden 4.60m derinliğe ulaşılmıştır.

2.2.. A.1.c AB/AC 18 Plankaresi

AB 17 açmasının güneyinde, AB 18'in KD köşesinde bir başka açma açılmasına karar verilmiştir. Sonuç olarak AB 18 ve AC 18 arasındaki araba yolunun bir parçası kaldırılmıştır. Bundaki amaç, AB 17 açmasındaki mimari kalıntılar ile Kompleks I'in dış duvarları arasındaki bağlantıları anlamaktır.

Pulluğun altındaki kültür tabakaları çöp çukurları tarafından oldukça zarar görmüştür. Yüzeyden 1.30 m derinlikte, güneyde D-B yönünde uzanan, birbirine paralel taş duvarlar ortaya çıkarılmıştır. Bu duvarlar, arada yükseklik farkı olmasına rağmen, AB 17 açmasındaki taş döşeme ve Kompleks I'in üst evresi ile çağdaştır. Bu iki duvar arasında bir fırın tabanı ortaya çıkarılmıştır. Kompleks I'in altındaki kerpiç duvarın uzantısını anlamak için güney duvar ve döşeme belgelenecek kaldırılmıştır. Burada çift kerpiç duvar, açmanın batı profiline girmektedir. Bölme duvarının, önceki yıllarda ortaya çıkarılmış küçük bir kısmı, bu sene takip edilmiş ve bu duvarın kuzey taş duvarın altından kuzeye doğru devam ettiği anlaşılmıştır. Bu aşamadan sonra, kuzeyde derinleşilmiş ve bu kerpiç duvarın kuzey eklentisinin taş duvarın altında belirdiği saptanmıştır. Devamında ise bu duvarın kuzey yamaç doğrultusunda batıya döndüğü anlaşılmıştır. Bu duvar, muhtemelen yukarı şehrin kuzey kapısı ile ilişkili bir girişin batı kanadını oluşturmaktadır. Bu alanda daha sonra yapılacak olan çalışmalar yukarı kentin planının tamamlanması açısından oldukça önem taşımaktadır.

2.2. A. 1.d. AB 19 ve AA 19 Plankareleri

Kompleks I ve II 'yi sınırlandıran ve belki de batı tarafta geniş boş bir alanı dışarıda bırakan bir surun bulunup bulunmadığını anlamak amacıyla, AB 19 ve AA 19 açmalarında çalışmalara devam edildi.

Öncelikle daha önceki senelerde kazılmış olan Kompleks I'in bu kesimdeki arka duvarı daha açık bir şekilde ortaya çıkarıldı ve temizlendi. Aynı zamanda çöken açma kenarları yeniden kesilerek açma 3.5X4.5 m ebatlarına genişletildi. Kuzey kesimde söz konusu duvarın yanında, üst kısmı tahrip olmuş başka bir duvarın köşesi ortaya çıkarıldı. Söz konusu duvar diğer duvara, daha önce düşündüğümüz gibi içe doğru bir girinti oluşturacak şekilde değil, dışa doğru çıkıntı yaparak birleşmektedir. Bu duvarların dışında açmada surun varlığına kanıt teşkil edebilecek başka bir duvara rastlanmamıştır.

Sur duvarının biraz daha batıya doğru devam etme olasılığı gözönünde bulundurularak 2005 yılında yüzeyden 3.5 m derinliğe kadar kazılan AA 19 plankaresinin kuzeydoğu kesiminde daha da derinleşerek İTÇ II döneminin üst tabakalarını açığa çıkarmaya karar verdik. Öncelikle 4.5X2.5 m ebatlarındaki alanda 1m kalınlığındaki kültür dolgusu kaldırıldı; daha sonra ise bu alanın batısında 2.5X2.5 m ebatlarındaki alanda 2 m kadar derinleşildi. Buradaki kültür tabakalarında herhangi bir mimari kalıntıyı işaret edebilecek kesintiye rastlanmadı.

2.2. A 2. Güney yamaçta gerçekleştirilen çalışmalar (AE 22, AE 22-23,AE 23, AD/AE 23 ve AE/AF/AG 21-22 Plankareleri)

Genel yerleşim planını tamamlamak ve olası güney kapısını araştırmak amacıyla, Yukarı Şehir'in güneydoğu kesiminde çalışmalara tekrar başlanmıştır.

2.2. A. 2.a. AE 22-23 Plankaresi

AE 22 plankaresinin kuzey doğu köşesinde, çift duvarın doğuya dönüşünü ve devamını saptamak amacıyla 4.5x4.5 m'lik bir alanda yeni bir açma açılmıştır. Üst katlarda yine tahribat çukurları saptanmıştır. Alanın kuzey kesimi yoğun bir şekilde, gri tuğla parçacıkları ve küllü dolgulara işaret eden açık gri ve mavi renkli tabakalar içermektedir. Esas olarak boş alana denk gelen bu tabakalar bu kesimde geniş bir alanda söz konusudur.

İlk olarak, çift duvarın kuzey bitimi ile doğu profili arasında yer alan kahverengimsi kerpiç duvar kaldırılmıştır. Altta küçük taşlardan inşa edilmiş bir temel açığa çıkarılmıştır.

Kısmen tahrip olmuş bu temel çift duvar ile köşe yapmaktadır. Bu duvarın hemen kuzey bitişiğinde, iki paralel kerpiç duvar daha saptanmıştır. Güneyde yer aln duvarın üst kısmı tahrip olmuştur. Güneydeki duvar gri ve kırmızı tuğlalardan meydana gelirken, kuzeydeki duvarda yalnızca gri tuğla kullanılmıştır. Gri tuğlalarda görülen kömür parçacıkları, tuğlalara kül karıştırıldığını açık bir şekilde göstermektedir. Bu iki duvar, doğudaki taş duvarın köşe yaptığı noktanın 40 cm doğusunda sona erer ve bu şekilde burada bir diş oluşturulmuştur.

Gri duvar boyunca uzanan bir bank (?) açığa çıkarılmıştır. Bankın kuzeyinde ve batısında bir taban yer almaktadır. Bu taban, açmanın kuzeybatısında, birdenbire batıya doğru oldukça meyilli bir şekilde alçalarak devam eder.

Daha sonra, bu duvarların güneyinde, kuzeyden ve batıdan taş duvarlarla sınırlandırılmış olan yanmış oda kazılmıştır. Batı duvar (çift duvarın doğu duvarı) odanın içine doğru bel vermiştir. Bu durum, çift duvarın başlangıçta birbirine bitişik olduğunu göstermektedir. Bir alt evrede, kuzeydeki taş temel boyunca, üç sıradan oluşan kerpiç bir duvar veya platform ortaya çıkarılmıştır. Oda, güney kesimde kesintiye uğrayan sağlam bir tabana sahiptir.

Daha önceki yıllarda açığa çıkarılmış olan çift duvar ile açmanın güney profili arasındaki alanın tamamında derinleşilmiştir. Çift duvarın alt sıra taşları açığa çıkarılmıştır. Her iki duvar da 1.5 m yüksekliğe kadar korunagelmiştir. Neticede, batıdaki duvarın sonlanmadığı, batıya döndüğü ve batı profiline girdiği anlaşılmıştır.

Batıda, duvarın güneyinde buna rağmen başka bir duvarın bulunabileceği düşünülerek, AE 23 plankaresinin güneyinde küçük bir açmada çalışmalara devam edilmiştir ve AE 22-23 ve AE 23 plankareleri arasında yer alan kazılmamış kesim kaldırılmıştır ve bu şekilde kazılan alan AE 22-23 açmasına dönüşmüştür. Burada, açmanın tamamında geniş ve derin bir tahribat çukuru ile karşılaşılmasıdır. Bu çukur, 80 cm daha derinleşmesine rağmen, ortadan kaldırılamamıştır. Dolayısıyla, burada çift duvar ile çağdaş olabilecek mimari kalıntılara rastlanması olasılığı tamamen ortadan kalktığı için, bu açmadaki çalışmaya son verilmiştir.



Resim 8. AE 22 Plankaresi (Çift duvar, gri duvar ve taban), batıdan

2.2. A. 2.b. Trench AE 23

Daha sonra, AE 22 plankaresinde, batıdaki duvarın batıya doğru uzantısını saptamak amacıyla, plankarenin güneydoğu köşesinde, geçen yıl açılmış olan, 1.5x1.0 m ebatlarındaki açmada, 2.30 m derinleştirilmiştir. Burada duvar kalıntısına rastlanamamakla beraber, batı duvarının alt sıra taşlarının da altında kalan tabakaya inilmiştir. Bu durum, duvarın güneyde iki açma arasında kalan araba yolunun altından güneye döndüğü veya burada bir girişin bulunduğu şeklinde yorumlanabilir.

2.2. A. 2.c. AD/AE 23 Plankaresi

AE 22-23 plankaresinde yer alan çift duvar ve batısındaki kerpiç duvarla bağlantılı herhangi bir duvarın olup olmadığını anlamak amacıyla AD/AE 23 plankaresinde 4.5x2.0 m ölçülerinde bir açma açılmıştır. Burada, GB-KD yönünde, batıda kerpiç duvarla birleşen ve diğer uçta da doğu profiline giren güçlü bir taş temel açığa çıkarılmıştır. Doğü profilineki derin tahribat çukuru duvarı burada alt sıra taşlarına kadar tahrip etmiştir.

2.2. A. 2.d. AE 23 Plankaresi

AE 22 ve AD/AE 23 plankarelerinde yer alan iki duvarın birleşip birleşmediğini anlayabilmek amacıyla, AD-AE 23 plankaresinin hemen doğusunda, AE 23 plankaresinde yeni bir açma açılmıştır. Burada, kuzeydoğusunda nispeten az olmakla beraber,

açmanın tamamını kaplayan büyük bir tahribat çukuru açığa çıkarılmıştır. Yüzeiden 2.20 m derinliğe inildikten sonra buradaki çalışma sonlandırılmıştır.

2.2. A. 2.e. AF/AG 21-22-23 Plankareleri

AE 22-23 plankaresinin kuzeydoğu köşesinde, gri duvar boyunca doğuya doğru devam eden sağlam tabanlar; yukarı şehrin ana kapılarından birinin bu kesimde olduğunu düşündürmüştür. Öte yandan, geçen yıl *in situ* kaplar ele geçirdiğimiz AF 22 plankaresinde yer alan yanmış odanın geri kalan kısmının açılması zorunluluğu doğmuştur. Bu kesimde söz konusu amaçlar doğrultusunda gerçekleştirdiğimiz çalışmalar oldukça verimli olmuştur; burada yer aldığı anlaşılan kapının önemli bir kısmı da açığa çıkarılabilmektedir.

Yanmış oda, kuzeyde, büyük taşların kullanıldığı güçlü bir temele sahiptir. Odanın KB köşesinde çok iyi korunmuş bir fırın açığa çıkarılmıştır;GB köşede de bir silo yer almaktadır. Burada, silonun doğu kenarında bir kapı bulunmaktadır. Aynı şekilde, batıdaki yanmış odaya da büyük olasılıkla batıdan girilmektedir. Fırının hemen doğusunda, aralarında kesik gaga ağızlı bir pithos testinin de bulunduğu *in situ* kaplar oldukça iyi bir durumda ele



Resim 9. Güney girişi, doğudan.



Resim 10. Orta odadaki fırın ve *in situ* buluntular, kuzeyden geçirilmiştir

Doğuda yer alan üçüncü yangın geçirmiş odayı açığa çıkarmak amacıyla alan doğuya doğru genişletilmiştir. Bu oda batı duvarına bitişik iki silo içermektedir. Odada, kuzey duvarına bitişik, dikey durumda bir pithos ele geçirilmiştir. Odanın güneye doğru devam eden batı duvarı, bu odanın diğer iki yanmış odadan daha uzun olduğunu veya bu odaya güneyden bitişik bir başka oda olduğunu göstermektedir.

Kapının genel planını ortaya çıkarmak amacıyla yanmış odaların kuzeyinde açmalar açılmıştır. Yüzeyin hemen altında, geniş alanları kaplayan derin tahribat çukurları saptanmıştır. AE 22 plankaresinde açığa çıkartılan gri duvar, yanmış odaların kuzey duvarları boyunca devam etmektedir ve buradan da yaklaşık 3 m daha doğuya doğru uzanmaktadır. Bu duvar, kapının güney duvarını oluşturmaktadır. Kuzey duvarı daha kalın ve kuvvetli bir şekilde inşa edilmiştir ve güneydeki duvara hafif açı ile yerleştirilmiştir. Doğu uçlarda, köşelerden 1.5 m kadar içeriye dönen duvarlar, bu şekilde geniş bir giriş oluşturmaktadır. Burada, geniş düz taşlardan bir eşik yer almaktadır. Eşik, modern bir tahribat çukuru nedeni ile kısmen tahrip olmuştur. Giriş odası batıda odacık ve bölme duvarı ile sınırlandırılmıştır. İkisi arasında, en az üç yapı evresi içeren bir kapı girişi yer almaktadır. Odanın GD köşesinde odanın içine ulaşılan ve giriş kapısına açılan bir kapı yer almaktadır. Bu odacığın içinde büyük olasılıkla kapının kontrolünden sorumlu görevli ya da görevliler bulunmaktaydı.

AE 22 ve AF 22 plankareleri arasındaki araba yolunun altında da bir başka bölme duvarı yer alabilir. Kapının kuzey yan duvarı, büyük olasılıkla güney duvarı ile aynı hat üzerinde olmak üzere, batıya dönmekte ve AD 21 plankaresinde açığa çıkarılmış olan üst üste iki evin yan duvarlarıyla birleşmektedir.

Kapının iyi korunageldiği düşünülen erken evresinin önümüzdeki araştırılması planlanmıştır.

2.2. B. AD 21 plankaresindeki derinlik sondajı

AD 21 plankaresindeki çalışmalara, açmanın doğu yarısında 4.5x9.0 m ölçülerindeki alanda gerçekleştirilen derinlik sondajının 1 m batıya genişletilmesiyle başlanılmıştır. Bu şekilde, açma 5.5x9.0 m ölçülerine ulaşmıştır. Daha sonra açmanın GD köşesinde yüksekte bırakılmış olan kısım, bir kısmı geçen sene açığa çıkarılan taş temeller seviyesine indirilmiştir. Bu seviyede, AD 21 plankaresinin GB köşesinde, AD 21 ve AD 22 plankareleri arasındaki araba yolunu da kapsayan, 2.5x3.5 m ölçülerinde bir platform oluşturulmuştur ve bu platformun devamında, kazılan toprağı açmadan daha rahat bir şekilde çıkarabilmek amacıyla AD 22 plankaresinin batı profili boyunca, 1.5 m genişliğinde koridor şeklinde bir alan açılmıştır.

Çalışmalara, derin kısımda yer alan üst evreye ait yapı ile onun altında kalan daha erken evrenin taş temelleri kaldırılarak başlanılmıştır. Bu erken evreye ait yapı kaldırıldıktan sonra 30 cm aşağı inilmiştir ve bu aşamada açmanın kuzey kesimini daraltma kararı alınarak çalışmalara 4.5X6.5 m'lik bir alanda devam edilmiştir.

Bu şekilde, erken evre yapısının altında yaklaşık 1 m kalınlığında İTÇ II'nin çok erken evrelerine ait bir dolgu kazılmıştır. Dolgu çok sayıda küllü tabaka, ahşap taban kalıntıları ve tam somut bir mimari vermeyen taş sıraları içermektedir. Daha sonra, derin açmaya inebilmek ve toprağı daha rahat dışarı çıkarabilmek amacıyla, sondajın sınırı güneyden 1.5 m daraltılarak, 4.5x5.5 m'lik bir platform oluşturulmuştur.

Nihayet geniş çöp çukurlarına sahip ve mimari kalıntı içermeyen İTÇ I dolgusuna ulaşılmıştır. Bu durum, bu alanın erken İTÇ II ve İTÇ I'de boş bir alan olarak kullanıldığını göstermektedir. Derinlik açmasının KB köşesinin yakınında açığa çıkarılan çöp çukurlarından birinin alt yarısı ana toprağın (neojen alüvyon) içine açılmıştır. Bu çukur, geç Kalkolitik'in en sonuna tarihlendirilen kerpiçten bir siloyu KB köşesinden kısmen kesmektedir.

Geç Kalkolitik çağa ait malzeme, çukurun çevresinde, sarımsı renkte kompakt neojen dolgunun hemen üzerindeki ince tabakada ele geçirilmiştir. Bu tabakalar, batı açmalarındaki geç Kalkolitik tabakalarla uyumludur;diğer bir taraftan, batı açmalarda bu dolgu 1.5 m

kalınlığı bulmaktadır. Bu şekilde açmada, yüzeyden itibaren 7.5 m derinlikte ana toprağa ulaşılmıştır. Daha önceki senelerde üst katlarda ele geçirilmiş olan bir-iki siyah üzerine beyaz boya bezemeli çanak çömlek parçası, yerleşmenin herhangi bir yerinde geç Kalkolitik dönemin daha erken bir evresinin temsil edildiğini göstermektedir.



Resim 11. AD 21-22 Açmasındaki derinlik açması

2.2. C. Kalenin güneydoğusundaki tarlalarda Aİ 23 ve Aİ 24 açmalarında yapılan çalışmalar

Bu yıl, geçen iki senede kısmen kazılan Megaron-ev'in batı uzantısını araştırmak ve dolayısıyla tüm planını ortaya çıkarmak amacıyla GD tarlalarda yer alan AJ 23-24 açmalarının hemen batısında çalışmalara devam edilmiştir.

2.2. C. 1. Aİ 23 plankaresi.

Aİ 23-24 ve AJ 2-24 açmalarında bugüne kadar gerçekleştirilen çalışmalar sonucunda, maalesef Megaron-ev'in tüm planı ortaya çıkarılamamıştır. Bu yılki çalışmalara, evin batı sınırını belirlemek amacıyla, daha önceki senelerde açılmış olan Aİ 23 açmasını 3.0x3.5 m batıya genişleterek başlanmıştır. Batıda geniş ve derin bir tahribat çukuru saptanmıştır. Tüm alanda, tahrip olmuş dağınık taşlar açığa çıkarılmıştır. Geçen yıl batı profilinde, evin duvarının yanında saptanan taşlar, evin batı duvarına ait olması gereken ve eksik olan taşlara doğru dönen bölme duvarı olarak düşünülebilir. Doğuda, oldukça geniş, tahrip olmuş, hafif GB-KD yönünde uzanan bir duvar açığa çıkarılmıştır. Bu duvar

kaldırıldıktan sonra altında bir başka duvar gelmiştir. Çay taşlarından inşa edilmiş, iç kısmında kalın bir sıvası olan bu duvar evin batı duvarına kadar devam edip güneye dönmekte ve sona ermektedir. Burada tahrip olup olmadığı açıklık kazanmamıştır. Kerpiç bir duvar bu duvara güneyden birleşmektedir. Açmanın güney batısında, bu duvarların sınır oluşturduğu alanda siyah küllü bir dolgu ve bu oda ile bağlantılı olarak bir fırın tabanı saptanmıştır.

Megaron-evin batı duvarının kuzeye doğru devamını saptamak amacıyla, açma, kuzeye doğru 1.5 m genişletilmiştir. Doğu kesimde yine tahribat çukurları ve üst üste terleştirilmiş büyük düz taşlarla karşılaşmıştır. Bu kez Megaron-evin taş temel üzerinde kerpiç tuğlalı olan duvarı, bölme duvarı olmaksızın kuzey profiline girmektedir. Daha sonra Megaron-ev'in batısındaki basit duvarlar kaldırılmıştır ve başka bir mimari kalıntıya rastlanmamıştır. Bu durum, bu alanın Megaron-ev'in erken evresinde boş bir alan olduğunu ve sonradan basit yapılarla doldurulduğunu belgelemektedir. Sonuç olarak açmanın yeni kazılan kesiminde yüzey seviyesinden itibaren 2.80 m derinleşilmiş ve bu aşamada bu yılki çalışmalara son verilmiştir.

2.2. C. 2 AI 24 plankaresi

AI 24 plankaresinde, AI 23'te açığa çıkarılan basit duvarların olası devamını araştırmak amacıyla küçük çapta bir çalışma yapılmıştır. Burada, kömürleşmiş buğday ve mercimek tohumları içeren yanmış bir taban açığa çıkarılmıştır.

2.2. D. Z 19-20, AC 25-26 ve AC 28 plankarelerinde gerçekleştirilen İTÇ III dönemi araştırmaları

Bu açmalarda esas olarak İTÇ III dönemi kazılmıştır. Kazılara geçen yıllarda açılmış olan Z 19-20 plankarelerinde başlanmıştır ve höyüğün güneyindeki düzlükte yer alan AC 25-26 ve AC 28-29 Açmaları ilk kez açılmıştır.

2.2. D.1.Z 19-20 Plankareleri

Önceki sene araştırılmış olan Z 19 açması, güney kesimde batıya doğru genişletildi (4.0x3.5m). Böylece açma L şekline getirilmiş oldu. Burada önceki sene ortaya çıkarılan "Megaron" ile bağlantılı olan oldukça sert taban, yeni kazılan alanda takip edildi. Söz konusu taban bu kesimde çöp çukurları tarafından kesilmiştir. Bunlardan birinin içerisinden çaydanlık ele geçirilmiştir.

Daha sonra güneybatıdaki genişletilmiş alanda, kazılara devam edildi ve bu alanın tamamını kaplayan prehistorik tahribat saptandı ve boşaltıldı. Bu tahribatın doğu kenarında KD-GB doğrultusunda bir taş duvar ele geçirildi. Bu aşamadan sonra derinleşmek amacıyla çalışılan alan 2.0X3.5 m ebatlarına indirildi. Söz konusu alanda



Resim 12. Apsisli uzun ev kalıntıları

derinliğe inildi. Alt katlarda, erken İTÇ III ve İTÇ II' ye ait çok sayıda kültür tabakası ortaya çıkarılmasına rağmen mimari bir kalıntı ortaya çıkarılmadı.

Bu çalışmadan sonra bir önceki yıl güneydoğu tarafta ortaya çıkarılmış olan taş temel kaldırıldı ve altından aynı doğrultuda bir başka taş temel sırası tespit edildi. Söz konusu temel büyük olasılıkla apsisli bir megarona aittir. Söz konusu bu apsisli yapıyı ve bu yapının tabanını güneye Z 20 açmasına doğru aradaki araba yolunu da kaldırarak takip ettik.

Daha sonra kuzeydeki megaronu kaldırarak yapının tabanında derinleşildi bu alanda yine aynı doğrultuda bir çift duvar ortaya çıkarıldı. Kısmen diğerinin altında olan başka bir apsisli eve ait kalıntılar bu duvarın güneyinde ortaya çıkarıldı.

Söz konusu çift duvar doğuya doğru dönmektedir ve yapının köşesinden devam eden az sayıdaki taş ise olasılıkla yapının antesine ait olmalıdır ancak bu uzantı bir silo tarafından kesilmiştir.

Daha sonra çift duvar kaldırıldı ve 50 cm aşağıda başka bir taban saptandı. Bu tabana ait malzeme hem geç İTÇ III hem de erken İTÇ III karakterini yansıtmaktadır. Bu tabanın altında ise çalışılan alan 4.0X3.5 m ebatlarında daraltılarak daha önceki yıllarda AA 18 ve AA 19 açmalarında saptadığımız açık gri renkli tabana ulaşıldı. Bu tabakada, alan 3.5x3.0 m ebatlarında tekrar daraltılarak derinleşildi.

Bu aşamadan sonra yanık bir dolgu içeren (yaklaşık 25 cm kalınlığında) tabakaya ulaşıldı. Bu tabakaya ait taban oldukça iyi korunmuştur ve dolgusunda erken İTÇ III'e ait çok sayıda çanak çömlek parçası ele geçirilmiştir. Bu tabanın altında ise iki adet çakıltaşı tabaka saptanmıştır. Bunlardan yukarıda olanının dolgusunda en erken İTÇ III malzemesi ele geçirilmiştir. Bunun altındaki tabakalar ise geç İTÇ II malzemesi içermektedir. Sonuç olarak, kuzey kesimde toplam olarak yüzeyden 4.60 cm derinliğe inilmiştir.

2.2. D.2. AC 25-26 ve AC 28-29 plankareleri

Bu yıl ilk kez höyüğün güney eteğinde, buradaki stratigrafiyi saptamak ve İTÇ II döneminde bir dış surun bulunup bulunmadığını anlayabilmek amacıyla, aynı hat üzerinde yer alan deneme açmaları açılmıştır.

AC 25 (5 m uzunluğunda), AC 26 (5 m uzunluğunda) ve AC 28-29 (17.5 m uzunluğunda) plankarelerinin batı profilleri boyunca 1.5 m genişliğinde üç açma açılmıştır. AC 26 plankaresi daha sonra 4.5x5.0 m ölçülerinde olacak şekilde genişletilmiştir ve AC 25 ve AC 26 plankareleri arasındaki araba yolu kaldırılmıştır.

2.2. D.3.a. AC 25-26 plankaresi

İlk olarak üstte yaklaşık 1 m kalınlığındaki Helenistik dönem dolgusu kaldırılmıştır. AC 25 plankaresinde, tek tuğla sırasından oluşan ve bir kısmı yoğun olarak yanmış bir kerpiç yapı açığa çıkarılmıştır. Bu yapının altından, erken İTÇ III malzemesi ile beraber OTÇ'ye geçiş döneminin başlarına tarihlenen bir kısım çanak çömlek ele geçirilmiştir.

Güney kesimde, AC 26'da, açmanın GB köşesinde kerpiç bir yapı kalıntısı ortaya çıkarılmıştır. Bu, büyük olasılıkla bir yapının arka köşesi veya toprak içine inşa edilmiş bir silodur. Oldukça iyi sıvalı duvarlar, 1.5 m yüksekliğe kadar korunagelmiştir. Yapının tabanı da sıvalıdır. Batı profilinde gözükten duvar sıvası, batı duvarının profilde köşe yaptığını göstermektedir. Yaklaşık 50 cm derinlikte geniş bir çöp çukuru yapının doğu duvarını kısmen

kesmektedir. Yapının sadece dođu duvarını tahrip etmiş olan çöp çukuru oldukça kalın sıvalı bir tabana sahiptir ve kuzeyde ince bir kerpiç duvarla sınırlandırılmıştır. Bu duvar, ev ya da silonun KD köşesine birleştirilmiştir.

Kerpiç yapının kuzeyinde, dođu ve batı profillerine deđen geniş ve derin bir adak çukuru açığa çıkarılmıştır. Üç ana evre içeren çukur, 1.80 m aşağı inmektedir. Alttaki iki evrede, çukurun orta kesiminde küçük taşlardan, çanak çömlek parçaları ve hayvan kemiklerinden oluşan bir yoğunluk söz konusudur. Ayrıca, çukurun kuzeybatı kenarında, açık sarı renkli ve içinde yanmış malzemenin ele geçirildiđi yumuşak bir kül dolgusu saptanmıştır ki bu durum yanmış malzemenin çukurun içine kenarından akıtıldığı izlenimini vermektedir. Çukurda önemli erken İTÇ III malzemesi ele geçirilmiştir ki, bunlar arasında bezemeli çanak çömlek parçaları, tunçtan bir bilezik ve 20 cm uzunluğunda bezemeli bir süs iğnesi (*toggle pin*) en başta gelir. Süs iğnesinin üst kısmı büyük olasılıkla insan başı biçiminde şekillendirilmiştir. Ayrıca Kilikya veya Suriye kökenli ithal mal olarak nitelendirebileceğimiz çark yapımı çanak çömlek parçaları da ele geçirilmiştir.

Kerpiç yapı kaldırıldıktan sonra, tabanının altında ve yapının hemen doğusunda (açmanın GD köşesinde) derinleşilmiştir. Burada, aralarında ince kül tabakaları içeren açık



Resim 13. AC 26 açmasındaki kerpiç yapı ve eklenti duvar, kuzeyden.



Resim 14. AC 25-26 açmasındaki yuvarlak yapı ve kuzeyindeki taş döşeme



Resim 15. Yuvarlak yapıda fotoğraf çekimi öncesi hazırlık

gri, sıkıştırılmış kil tabakaları açığa çıkarılmıştır. Açma temizlenirken, adak çukurunun altında, 4 m çapında, oldukça düzgün yuvarlak kenarlı bir çukur belirmiştir. Yumuşak kil dolgulu duvar, etrafındaki sert ve sıkı kil tabakalarında oldukça net bir şekilde ayrılmaktadır. Bu çukur yuvarlak bir yapıya işaret etmektedir. Çukurla aynı dolguya sahip olan kerpiç bir duvar çukura GB'dan bağlanmaktadır. 1 m kadar kuzeyde bir başka duvar, batı profilinden dışarıya çıkıntı yapmaktadır. Burada iki duvar arasında, yuvarlak yapıya birleşen bir çeşit dromos şeklinde bir girişten söz edilebilir. Yapının dolgusu boşaltılmış ve çok geçmeden yapının tabanına ulaşılmıştır; ortasında kırmızı kille sıvanmış bir çukurluk yer almaktadır. Kuzeyde, kuzey profiline giren kerpiçten bir bank açığa çıkarılmıştır. Tüm bunlar, bu yuvarlak yapının silo veya basit bir çukur olmadığını, bir çeşit ev olduğunu kanıtlamaktadır. Batıda, yapının etrafında kil tabakaların azalması ve tabanın altında hafif koyu renkli bir dolgunun görülmesi erken bir evrenin bulunması olasılığını artırmaktadır. Bu erken evre, geçen yıl AA 18 plankaresinde açığa çıkarılmış olan oval yapıda olduğu gibi kerpiç duvar içerebilir. Önümüzdeki yıl, bu yapı ile ilgili araştırmalara kazı alanı genişletilerek devam edilecektir.

AC 25 plankaresinde de derinleşilmiştir ve KD köşede geniş bir çöp çukurunun bir kısmı açığa çıkarılıp, boşaltılmıştır. Kaldırılan araba yoluna denk gelen kesimde, batı profilinden kerpiç bir yapının köşesi dışarı doğru çıkıntı yapmaktadır. Bu duvar ile KD'daki çöp çukuru arasındaki dolguda erken İTÇ III malzemesi ele geçirilmiştir. Yüzeyden 3.50 m derinlikte, yuvarlak yapının hemen kuzeyinde bir taş döşeme açığa çıkarılmıştır. Bu şekliyle açmadaki çalışmalara son verilmiştir. Önümüzdeki sene buradaki çalışmalara devam edilecektir.

2.2. D.3.b. AC 28-29 Açması

Bu plankarelerde çalışmaktaki esas amaç, İTÇ II yerleşmesini sınırlandıran olası dış suru saptamaktır.

Yüzey toğrağının hemen altında Helenistik öneme ait, sarı renge çalan homojen gri bir dolgu açığa açığa çıkarılmıştır, daha sonra orta kısımda basamak şeklinde derinleşilmiştir. Yüzeyden 1 m derinlikte, doğu profili boyunca açığa çıkarılan küçük taşlar 1 m derine kadar devam etmiştir. Prehistorik malzeme (OTÇ'ye geçiş dönemi), ilk olarak bu tabakanını altında Hellenistik malzeme ile karışık bir şekilde ele geçirilmiştir. Derin açmanın kuzeyinde, yüzeyden itibaren 3.40 m derinlikte, içi kül dolu bir çöp çukuru açığa çıkarılmıştır. Bu

tabakanın altında sadece Geçiş Dönemi çanak çömleği ele geçirilmiştir. Bu çanak çömlek içinde, dikey kulplu, kalınlaştırılmış dudaklı (*bead ream*) bir kase, tüme yakın bir şekilde ele geçirilmiştir. Yüzey seviyesinden itibaren 3.80 m derinlikte, eşik taşıyla birlikte bir giriş açığı çıkarılmıştır. Burada ele geçirilen malzeme halen “OTÇ’ye Geçiş Dönemi” özellikleri taşımaktadır.



1



2



3



4



5



6



7



8

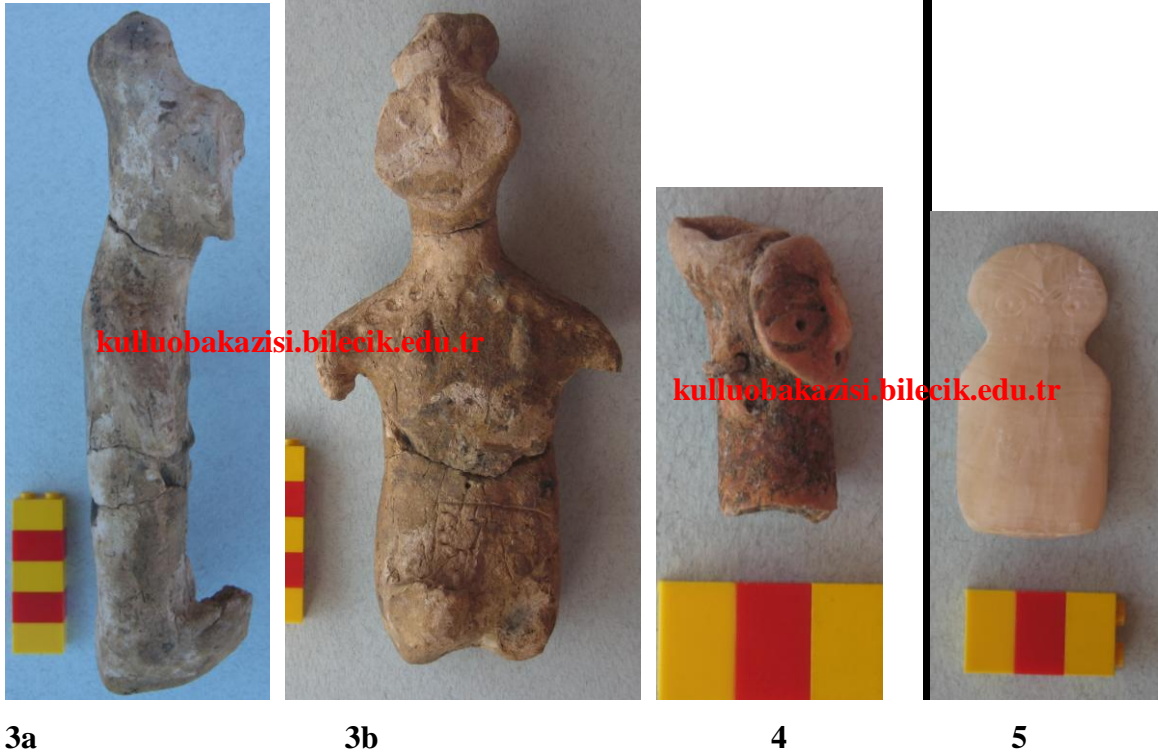
Resim 16. 2007 sezonu çanak çömlek buluntularından örnekler



1



2



Resim 17. 2007 sezonu küçük buluntularından örnekler

2.3 Tartışma ve Sonuçlar

2007 yılı kazı çalışmaları sonucunda, bu sene yine, önemli sonuçlar elde edilmiştir. İTÇ II yukarı şehir yerleşmesinin genel planı daha da açıklık kazanmış ve İTÇ III dönemi stratigrafisi daha güvenilir bir şekilde ortaya konmuştur.

- Yukarı şehirin kuzey kesiminin planı hemen hemen tamamen açıklık kazanmıştır. Avlunun kuzeyindeki yapılar-daha önce de düşündüğümüz gibi-büyük olasılıkla depolama birimleri olarak kullanılmıştır. Bu durum, Kompleks I'in önünde yer alan avlunun etrafındaki yapılarla beraber büyük bir birim oluşturduğu görüşünü desteklemektedir. "Kule" olarak adlandırılan yapının batı duvarına doğu-batı yönünde arka kısımlarından bitişik üç oda yer almaktadır. Burada büyük olasılıkla güney oda ile Kompleks I'in kuzey duvarı arasında avluya açılan bir giriş yer almaktadır. Bu giriş, biraz batıda kazılmamış alanda yer alan olası kapıya ait olmalıdır.
- En az üç yapı evresi içeren "Güney Kapısı"nın genel planı ortaya konmuştur. Güneyde, kapıya arka duvarlarından bitişik üç oda yer almaktadır. Bu

odalardan ikisinde bir takım *in situ* buluntu ele geçirilmiştir. Batı taraftan ikinci odada çok iyi korunagelmiş bir fırın ve çanak çömlek buluntuları açığa çıkarılmıştır.

- AD 21 plankaresinde gerçekleştirilen derinlik sondajı tamamlanmıştır ve ilk defa höyüğünün doğu kesiminde ana toprağa ulaşılmıştır. Burada, hemen hemen 8 m kalınlığındaki dolgu, Geç Kalkolitik, İTÇ I ve İTÇ II (İTÇ III'e geçiş evresi hariç) dönemlerini içermektedir.
- Aİ 23 plankaresinde gerçekleştirilen çalışmalar Küllüoba Megaron-ev tipinin iki sıralı odadan meydana geldiğini açık bir şekilde ortaya koymuştur.
- Z 19 plankaresinde, üst üste 8 evre içeren, 4.5 m kalınlığındaki İTÇ III dolgusu açığa çıkarılmıştır. En alttaki ikisi dışında, bu evreler mimari ile bağlantılıdır. OTÇ'ye geçiş döneminin alt evrelerinde evler, arka kısımda apsisli duvarları olan bağımsız uzun evlerdir ve büyük olasılıkla megaron planlıdır. Sonuç olarak bu plankarede İTÇ III dönemi çanak çömleğinin stratigrafisi oldukça açık bir şekilde elde edilebilmiştir.
- İTÇ I ve İTÇ II yerleşmelerine ait dış sur duvarını araştırmak amacıyla, bu yıl ilk defa; höyüğün güney kenarlarında; AC 25-26 ve AC 28-29 plankarelerinde çalışılmıştır . Burada umulmadık bir şekilde İTÇ III dönemine ait kalın bir kültür dolgusu ile karşılaşmıştır. AC 25-26 açmalarında esas olarak Hellenistik ve erken İTÇ III dönemi mimari ile beraber açığa çıkarılmıştır. Burada üç farklı tabaka içeren geniş ve derin bir adak çukuru ortaya çıkarılmıştır. Çukur, zengin bir İTÇ III dönemi çanak çömlek repertuarına sahiptir ki bunlardan bazıları Kilikya yönünden ithal olabilir. Bu buluntular arasında; tunçtan bir bilezik ile insan başlı (?) ve bezemeli zarif bir süs iğnesi (*toggle pin*) sayılabilir. Bu çukurun altında, çapı 4 m olan yuvarlak bir yapı beklenmedik bir şekilde ortaya çıkarılmıştır. Yapı, batıda *dromos* benzeri bir girişe sahiptir ve büyük olasılıkla daha erken bir evre de içermektedir ki bu evrenin önümüzdeki sene açığa çıkarılması planlanmaktadır. Benzer bir yuvarlak yapı, geçtiğimiz kazı sezonunda AA 18 plankaresinde açığa çıkarılmıştı. Bu yapıların Küllüoba'da , İTÇ III döneminde tipik olup olmadıkları konusuna ileride açıklık getirilmeye çalışılacaktır. Eğer durum böyleyse, o zaman bölgenin geleneksel mimari gelişiminde önemli bir kırılma noktasından söz edilebilir. Böyle bir durum şüphesiz, batı Anadolu İTÇ III

dönemi kültürel ve politik yapılanması ile ilgili yeni yorum ve tartışmalara yol açacaktır.

•

Küllüoba'da 12 yıldır devam eden kazılar sonucunda, nihayet İTÇ'nin tamamını kapsayan güvenilir ve kesintisiz bir stratigrafi elde edilebilmiştir. Stratigrafik olarak ele geçirilen bazı önemli buluntular, yakın olduğu kadar uzak bölgelerle de karşılaştırma imkanı vermekte ve bu şekilde batı ve orta Anadolu İTÇ kronolojisinin daha sağlıklı saptanmasına önemli katkılarda bulunmaktadır. İTÇ III döneminde, İç kuzey batı Anadolu'nun, Suriye-Kilikya ve Troia ilişkilerinde önemli bir rol oynadığı görüşü giderek daha bir ağırlık kazanmaktadır.

Kazı sonunda, müzelik değere haiz toplam 115 adet eser, Eskişehir Arkeoloji Müzesi'ne teslim edilmiştir.

3.0 KAYNAKLAR

Efe, T.,

- 1988 *Demircihüyük III,2. Die Keramik 2 C: Die Frühbronzezeitliche Keramik der Jüngerer Phasen (ab Phase H)*. Mainz am Rhein.
- 1990a "1988 Yılında Kütahya, Bilecik ve Eskişehir İllerinde Yapılan Yüzey Araştırmaları," *VII. Araştırma Sonuçları Toplantısı*. Ankara. s.405-424.
- 1990b "Three Early Sites in the Vicinity of Eskişehir: Asmainler, Kanlıtaş, and Kes Kaya," *Anatolica* 16: 31-60.
- 1990c "An Inland Anatolian Site with Pre-Vinca Elements: Orman Fidanlığı, Eskişehir," *Germania* 86: 67-113.
- 1994a "Early Bronze Age III Pottery from Bahçehisar: The Significance of the Pre-Hittite Sequence in the Eskişehir Plain, Northwestern Anatolia," *American Journal of archaeology* 98: 5-34.
- 1994b "Eskişehir Yöresindeki Bazı Höyüklerde Saptanmış Olan İlk Tunç Çağı'na Geçiş Evresi Çanak Çömleği," *Anadolu Araştırmaları* 13: 17-46.é
- 1996 "The Excavations at Orman Fidanlığı, an Inland Anatolian Site with Pre-Vinca Elements," *The Vinca Culture: Its Role and Cultural Connections*. Timisora. s. 41-58.

Efe, Turan, Ay-Efe, Deniz.Ş.M.,

- 2001 “Küllüoba: İç Kuzeybatı Anadolu’da bir İlk Tunç Çağı Kenti; 1996-2000 Yılları Arasında Yapılan Kazı Çalışmalarının Genel Değerlendirmesi”, *Tüba-Ar* 4: 44-78.

Efe, T., A. İlaslı

- 1988 Pottery Links between the Troad and Inland Northwestern Anatolia during the Trojan Second Settlement,” (yay.haz. Chr. Doumas, V. La Rosa) *Proceedings of the International Congress: Poliochni e l’Antica Eta del Bronzo nell’ Egeo settentrionale*. s. 551-564.

Efe,T., İlaslı, A., Topbaş, A.,

- 1996 “Salvage Excavations of the Afyon Archaeological Museum, Part 1: Kaklık Mevkii, a Site Transitional to the Early Bronze Age,” *Studia Troica* 5 : 357-399.

Topbaş, A., Efe, T., İlaslı, A.,

- 1998 “Salvage Excavations of the Afyon Archaeological Museum, Part 2:The Settlement of Karaoğlan Mevkii and the Early Bronze Age Cemetery of Kaklık Mevkii,” *Anatolia Antiqua* **VI**: 21-94.

Gürkan, G. , Seeher, J.,

- 1991 “DieFrühbronzezeitliche Nekropole von Küçükhöyük bei Bozüyük,” *Ist Mitt* 41 : 39-96.

Korfmann, M.

- 1983 *Demircihüyük I. Architektur, Stratigraphie und Befunde*. Mainz am Rhein.

- 1997 “Troia- Ausgrabungen 1996,” *Studia Troica* 7 :1-71.

Lloyd, S., J. Mellaart

1962 *Beycesultan I*. London.

Mellink, M.J.

1986 “The Early Bronze Age in West Anatolia,” (yay.haz. G. Cadogan) *The End of the Early Bronze Age in the Aegean*. Leiden. s. 140-187.

1988 “Anatolia and Foreign Relations of Tarsus in the Early Bronze Age,” (yay.haz. K. Emre et al.) *Anatolia and the Ancient Near East: Studies in Honour of Tahsin Özgüç*. Ankara. s. 319-331.

1998 “Anatolia and the Bridge From East to West in the Early Bronze age,” *TÜBA-AR* 1: 1-8.

Schachner, S., A. Schachner

1995 “Ürgüp ve Nevşehir Müzelerindeki ‘Depas Amphikypellon’ ve ‘Tankard’ Tipli Kaplar ve düşündürdükleri,” (yay.haz. A. Erkanal et al.) *Memoriam İ. Metin Akyurt, Bahattin Devam: Studies for Ancient Near Eastern Cultures*. İstanbul. s. 307-316.

Seeher, J.

1987 *Demircihüyük III,1. Die Keramik I,A: Die Neolitische und Chalkolitische Keramik und B : Frühbronzezeitliche Keramik der Alteren Phasen (bis Phase G)*. Mainz am Rhein.

1991a “Die Nekropole von Demircihüyük-Sarıket, Grabungskampagne 1990,” *Ist Mitt* 41 : 97-124.

1991b “Die Nekropole von Demircihüyük-Sarıket, Grabungskampagne 1991,” *Ist Mitt* 42 : 1-19.

Warner, J. L.

1994 *Elmalı-Karataş II*. Bryn Mawr, PA.

EK: Proje kapsamında yapılmış yayın, bildiri, vb. faaliyetlerin bibliyografik künyeleri

Efe, T.

2000 “Seyitgazi/Küllüoba Kazısı”, (yay. haz. O. Belli) *Türkiye Arkeolojisi ve İstanbul Üniversitesi*. İstanbul. s. 118-122.

2003a “Küllüoba and the Initial Stages of Urbanism in Western Anatolia”, (yay.haz. M. Özdoğan,H. Hauptmann ve N. Başgelen) *From Primary Villages to Cities. Essays in Honour of U. Esin*. Arkeoloji ve Sanat Yayınları. s.265-282.

2003b “Pottery Distribution Within the Bronze Age of Western Anatolia and its Implications upon Cultural, Political (and Ethnic?) Entities”, (yay haz. M. Özbaşaran, O. Tanındı ve A. Boratav) *Archaeological Essays in Honour of Homo amatus: Güven Arsebük İçin Armağan Yazılar*. s. 87-104

2006 "A Trinket Mould from Küllüoba Near Seyitgazi/Eskişehir", (yay.haz. A. Erkanal, S. Günel) *Hayat Erkanal' Armağan.Kültürlerin Yansıması*, s. 301-304.

(baskıda) "Küllüoba Kazıları ve Anadolu Tarihöncesi Araştırmalarına Katkısı", (yay.haz. G. Umurtak, Ş. Dönmez) *Refik Duru'ya Armağan*.

Efe, T- D.Ş.M.,Ay Efe

2000 “Early Bronze Age 1 Pottery from Küllüoba near “Seyitgazi, Eskişehir”, *Anatolia Antiqua* 8, 2000, s.1-87.

2001 “Küllüoba: İç Kuzeybatı Anadolu’da bir İlk Tunç Çağı Kenti; 1996-2000 Yılları Arasında Yapılan Kazı Çalışmalarının Genel Değerlendirmesi”, *Tüba-Ar* 4: 44-78.

2007 “The Küllüoba Excavations and the Cultural/Political Development of Western Anatolia Before the Second Millennium B.C.", (yay.haz. M. Doğan-Alparslan, M. Alparslan ve H.Peker) *VİTA. Belkıs Dinçol ve Ali Dinçol' a Armağan*, Ege Yayınları, İstanbul.

Efe, T., Türkteki, M.,

2005 “The Stratigraphy and pottery of the period transitional into the Middle Bronze Age at Küllüoba (Seyitgazi-Eskişehir), *Anatolia Antiqua* XIII:119-144.

Gatsov, I., - Efe, T.,

2005 “Some observations on the EB II chipped stone artifacts from Küllüoba (near Eskişehir) in inland Northwestern Anatolia”, *Anatolia Antiqua* XIII:111-118.

Efe, T.,-E. Fidan.,

2006 “Pre-Middle Bronze Age Metal Objects from Inland Western Anatolia: A Typological and Chronological Evaluation”, *Anatolia Antiqua XIV*, s. 15-43

Ay Efe, D.Ş.M.,

2006 “Küllüoba Bulunmuş Olan Pişmiş Toprak Figürinlerden Birkaç Örnek”, (yay.haz. A.Erkanal-Öktü et.al.) *Hayat Erkanal'a Armağan. Kùltürlerin Yansıması*.s. 90-94.

Fidan, M. E.,

2006 “Waffen aus Metall vor der Mittleren Bronzezeit im Inland Westanatoliens”, *Colloquium Anatolicum V*: s. 91-106.

Sarı, D.,

2007 “Küllüoba'da Ele Geçirilen Siyah Ağız Kenarlı Kaselerden (*Black-Topped*) Birkaç Örnek”, (yay.haz. M. Doğan-Alparslan, M. Alparslan ve H.Peker) *VİTA. Belkıs Dinçol ve Ali Dinçol' a Armağan*, Ege Yayınları İstanbul. s. 647-656.