

KÜLLÜOBA 2006 YILI KAZI ÇALIŞMALARINA AİT RAPOR

Prof. Dr. Turan EFE

Bilecik Üniversitesi Fen-Edebiyat Fakültesi, Arkeoloji Bölümü

I.GİRİŞ

Küllüoba, Eskişehir ilinin 35 km. güneydoğusunda, Seyitgazi ilçesinin 15 km. kuzeydoğusunda, Yenikent köyünün de 1.3 km. güneyindedir. 300x150 m ebatlarında ve ova seviyesinden 10 yükseklikteki Höyük, Frigya dağlık bölgesinin kuzeyinde, Yukarı Sakarya ovalarının batı kesiminde yer alır (Res. 1).

Şimdi kurumuş olan Kireçkuyusu deresi höyüğün hemen güneyinden geçer. Şimdiye kadar gerçekleştirilen 11 kazı sezonu sonuçlarına göre, burada Geç Kalkolitik'ten İlk Tunç Çağı sonuna kadar hemen hemen kesintisiz yerleşildiğini söyleyebiliriz. Üst katlarda, Orta Kalkolitik döneme ait olabilecek bazı parçaların ele geçirilmesi bize, höyükte daha erken dönemlerin de temsil edilmiş olabileceğini akla getirmektedir. Höyükte en geç malzeme, geç İlk Tunç Çağı III döneminden, diğer bir deyişle Orta Tunç Çağı'na Geçiş Dönemi'nden gelmektedir. Höyük civarında saptanan Geç Hellenistik kalıntılar, tepenin güneydoğusundaki tarlalarda (AJ 26 ve AJ 22 plankarelerinde saptanmıştır).

Önceki yıllarda olduğu gibi bu yıl da İstanbul Üniversitesi Bilimsel Araştırma Projeleri Yürütücü Sekreterliği, Kültür ve Turizm Bakanlığı (Dösim) ve İNSTAP kazımıza finansal destek vermiştir. Bu vesileyle, adı geçen kuruluşlara en içten teşekkürlerimi sunarım.

Ekibin bir kısmı kazı evini açmak ve gerekli hazırlıkları yapmak üzere, kazının başlama tarihi olan 8 Temmuzdan birkaç gün önce, kazı evinin açılması ve temizliği için Yenikent köyüne hareket etmiştir. Çalışmalarımız aşçı ve yardımcısı dahil olmak üzere ortalama 60-65 işçi ile 4 Ekim 2006 tarihine kadar devam etmiştir.

Kazı sezonu sonunda 80 adeti envanterlik ve 39 adeti etüdlük olmak üzere 119 buluntu Eskişehir Arkeoloji Müzesi'ne teslim edilmiştir (Res. 28, 29).

2006 YILI EKİP LİSTESİ

Prof. Dr. Turan Efe (Kazı Başkanı)

Emel Özçelik (Bakanlık Temsilcisi, Eskişehir Arkeoloji Müzesi)

Deniz Ş.M. Ay-Efe (Kazı Başkan Yardımcısı ve Arkeolog-Çizimci)

Deniz Sarı (Araştırma Görevlisi, İstanbul Üniversitesi Arkeoloji Bölümü)

Esra Gülseven (Araştırma Görevlisi, İstanbul Üniversitesi Arkeoloji Bölümü)

Hidayet Bakırcı (Restoratör)

Arkeologlar:

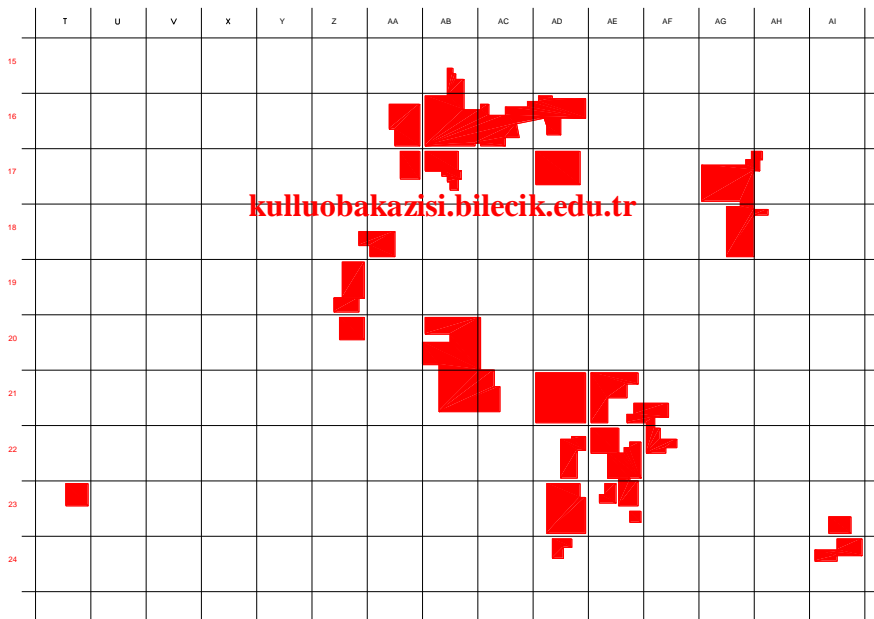
Erkan Fidan, Shizue Miura, Beyil Öner, Rıza Gürler Akgün, Murat Afşar

Öğrenciler:

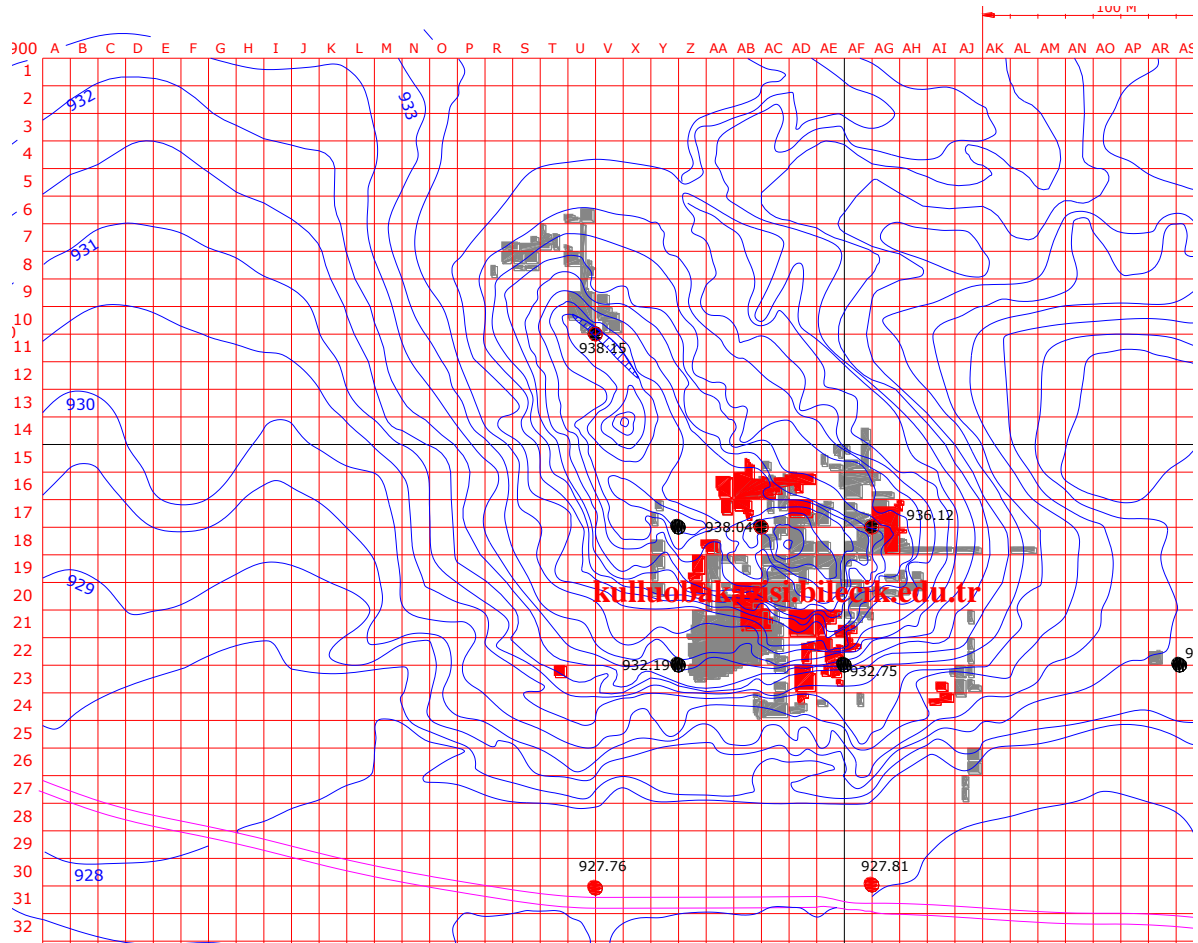
Serap Bal, Eyüp Akça, Sim Belik, Sevingül Bilgin, Armağan Tan, Çiğdem Kibar, Fahrettin Ceylan, Halil Buruk, Serap Kuşu, Duygu Apari, Nihan Büyükakmanlar, Ali Teke, Sevda Ateş, Giovanna Matini, Federica Lume-Pereira.



Resim 1. Höyükteki çalışmalar(güneyden)



Resim 2. Höyükte 2006 Yılı'nda çalışılan alanlar



**Resim 3. 2006 yılında kazılan alanları gösteren topografik plan
(geçen yıl açılan açmalar kırmızı ile gösterilmiştir).**

II. HÖYÜKTE GERÇEKLEŞTİRİLEN 2006 YILI ÇALIŞMALARI

Çalışmalarımızı esas itibariyle, Yukarı Şehir İTÇ II yerleşim planını tamamlamak ve Geç İTÇ III dönemi stratigrafisini (Übergansperiode) daha iyi anlayabilmek için tepenin kuzey ve güney yamaçlarında yoğunlaştırdık (Res. 4). Ayrıca Doğu Kapısı'nda ve güneydoğu yönündeki tarlalarda Aİ 23 ve Aİ 24 açmalarında bir önceki sene araştırılmasına başlanan Megaron-ev'in kalan kısımlarını açığa çıkarmak amacıyla çalışmalara devam ettik. Bu sene ilk defa doğu kesimde, tüm stratigrafiyi ortaya çıkarmak amacıyla AD 20 VE AD 21 açmalarında sondaj çalışmasını başlattık (Res. 2, 3).



Resim 4. İTÇ II Yerleşmesinin basitleştirilmiş planı

II A. Yukarı şehir İTÇ III yerleşmesinin araştırılmasına yönelik çalışmalar

II A. 1. Kuzey Kesimde Yukarı Şehir Suru ile ilgili Araştırmalar (AA-16, AA 17, AB/AC/AD 15-16, AB 17 plankareleri) ve AD 16 ve 17 Plankarelerinde Yüzey Toprağının Kaldırılması

II A.1.a. AB/AC/AD 15-16 açmaları

Bu yıl kuzey açmalarında geniş alanda çalışılmış, böylelikle sur ve bitişiğindeki ev planları hakkında daha fazla bilgi sahibi olunmuştur. Bu kesimde öncelikle ABAC/AD 15-16 plankarelerinde çalışılarak, alanın kuzeybatısındaki bölüm açığa çıkarılmıştır.

Burada üst kısımda Geç İTÇ III dönemine ait çöp çukurları ile karşılaşmıştır. Ayrıca bu döneme ait bir silo İTÇ II dönemi tabakaları içene oyulmuş biçimde kule olarak adlandırdığımız kesimin hemen kuzey batısında ele geçirilmiştir. Burada Erken İTÇ III dönemine ait izlerin olmaması ise şaşırtıcıdır. Daha derine indiğimizde ise geçen senelerde ortaya çıkarılan İTÇ II dönemi duvarlarının geriye kalan kısımları gün ışığına çıkarılmıştır. Burada kulenin batı kesimindeki bu duvarların bir odanın parçası olduğu ve küçük bir odacığın da buna bitişik olarak inşa edildiği anlaşılmıştır (Res. 5). Ancak bu alanlar bir çok çöp çukuru tarafından kısmen tahrip edilmiştir.



Resim 5. ABAC/AD 15-16 plankarelerinin kuzeybatıdan görünümü

Bu seneki çalışmalarımız sonucunda kuzeydeki kulenin 3 evre içerdiği anlaşılmıştır. Yukarı şehrin kuzey sınırını oluşturan bu kulenin en üsteki evresi ile Kompleks I ve II'nin son evrelerinin -ele geçirilen çanak çömleğin karşılaştırılması ile- çağdaş oldukları anlaşılmıştır.

Daha sonra, kulenin kuzey tarafına sonradan eklenen büyük temel taşları kaldırılmıştır. Bu esnada, bu taşların hemen dışında (kuzeyinde) kule duvarına paralel kerpiç bir duvarla karşılaşılmıştır. Batıda 3 m.den sonra tamamen tahrip edilmiş olan bu duvar, kuzeye dönerek köşe yapmakta ve 4,5 m. devam ettikten sonra tekrar batıya dönmektedir; dolayısıyla, burada dikdörtgen bir yapının mevcut olduğu anlaşılmıştır. Bu yapının kuzeye giden doğu kenarının sonunda daha farklı renkli kerpiçten 1,6 m. uzunluğunda bir ek yapılmıştır. Yapının doğu duvarına bitişik durumda bulunan ve dip kısmına henüz ulaşılmamış olan *in situ* bir dikili taş günışığına çıkarılmıştır. Kalenin dışında kalan bu yapının ve dikili taşın işlevleri konusunda henüz somut bir ipucu ele geçirilememiştir (Res. 6).



Resim 6. Kerpiç duvar ve dikili taş



Resim 7. Sur duvarı ve kulenin kuzeydoğudan görünümü

Bu sene ayrıca dođu tarafta surun dıřında derinleřmeye devam edilmiř ve bylece surun deđiřik yapı evreleri aık bir řekilde saptanabilmiřtir. Sur duvarının dıřındaki ilave duvarlar, batıda kuleye kadar devam etmektedir (Res. 7, 8). Dođu tarafta ise tař temellerin byk oranda tahrip edildiđi anlařılmıřtır. Bu kesimde tali bir giriřin olabileceđini dřnyoruz. nmzdeki seneki alıřmalarımızda bu husus aıklıđa kavuřturulacaktır

AD 16 ve 17 amalarında yzey toprađının hemen altında evlere ait kerpi duvarlar gelmeye bařlamıřtır. Burada dikdrtgen kalın kerpi duvarlı bir yapının iinde bu yapıyı iki eřit paraya blen gri renkli kerpiten bir blme duvarı saptanmıřtır. Bu yapı, byk olasılıkla Kompleks I'e hizmet veren bir depo yeri idi. Bu kesimde avluyu evreleyen yapılarla, kuzeyde sura bitiřik evler arasında bir koridor yer almaktadır (Res. 4).

II A.1.b. AA 16 Aması

Buradaki kazının asıl amacı kalenin batıya dođru kesin olarak devam edip etmediđini ve zerinde olası bir kapının bulunup bulunmadıđını saptamaktır. Yzeyin hemen altında, Orta Tun ađına Geiř Dnemi'ne ait kerpi duvarlara rastlanmıřtır. Bu duvarlar dođu-batı ynnde uzanan bir caddenin ayırdıđı iki ayrı eve aittir (Res. 9). Gneydeki kısım, AA 17 Plankaresinde daha nce bulunan evin kuzey tarafını oluřturur. Odaların en alt tabanlarına ulařtıđımızda, sadece gney taraftaki evi hemen hemen tamamen iine alan gney yarıda derinleřmeye bařladık.



Resim 8. Ge İT III duvarları ve sol stte İT II suru (kuzeyden)

Burada evlerin içinde derinleşilmiş ve erken tabanlar ortaya çıkarılmıştır. Daha sonra duvarları kaldırıldığında ise güney profili içine giren büyük bir çöp çukuru belirmiştir. Bu çukurun boşaltılmasından sonra, altta tüm alanı kaplayan ve üzerinde Orta Tunç Çağı'na Geçiş dönemine ait büyük çömlek parçalarının (bir kısmı yarısı tamamlanmış şekilde restore edilmiş) bulunduğu gayet belirgin bir tabanla karşılaşmıştır. Böylece söz konusu dönemin en erken evresine ait stratigrafik bir malzeme ele geçirmiş olduk.

Bu zeminin altında, birbiriyle kesişen birçok çukurla (bitişikteki AB 16 Plankaresinde olduğu gibi) karşılaşmıştır. Bu açmada da erken İTÇ III malzemesine rastlanmamıştır.

Bu taban altında da 1,5 m derinleşildikten sonra, kazı alanını daraltarak "L" şeklinde bir sondaj açmasına dönüştürülmüştür. Nihayet yüzeyden 4.20 metre derinlikte, doğudaki AB 16 Plankaresinde daha önceden eriştiğimiz kale duvarı seviyesine gelinmiştir. Bu seviyedeki toprak gevşek olup koyu kahverengi homojen bir yapıya sahiptir ve içindeki tabakalar batı yönünde meyilli bir şekilde düşmektedir. Burada doğudaki yamaçtan düşmüş düzensiz taşlar dışında herhangi bir kalıntıya rastlamadık (Res. 10).



Resim 9. Orta Tunç Çağı'na Geçiş Evresi duvarları ve sol üst köşede İTÇ II suru (kuzeybatıdan)



Resim 10. AA 16 açmasında “L” şeklindeki derinlik sondajı

II A.1.c. AA 17 Açması

Geçen sene açılan bu Açmadaki çalışmalara bu sene de devam edilmiştir. Burada AB 16 ve AB 17 açmalarında ele geçirilen bir yapıya ait temel taşlarını ortaya çıkarılmıştır. İTÇ II döneminin son evresine ait olan bu yapı, megaronumsu bir plana sahip olabilir (Res. 11). Bu yapının temel taşlarını kaldırdıktan sonra, sur seviyesine kadar kazı sürdürülmüştür. Ancak elle tutulur herhangi bir mimari kalıntının bulunmaması sebebiyle bu açmadaki çalışmalara şimdilik son verilmiştir.

II A.1.d. AB 17 Açması

Önce, geçen sene kısmen kazısı yapılan geç İTÇ II dönemi kalıntıları belgelenerek kaldırılmıştır. Aynı şekilde geçen sene ortaya çıkarmaya başladığımız doğu-batı yönündeki kerpiç duvar, bu sene tam olarak açığa çıkarılmıştır. Bu duvarın batı yamaçtan güneye doğru döndüğü görülmüş ve burada dikdörtgen bir oda yaptığı anlaşılmıştır. Bu odada da batıdaki

AB 16 plankaresinde kulenin üst bölümünden dimdik aşağıya inen dolgunun devamı söz konusudur. Bu dikdörtgen odanın ilk olarak, AB 16 açmasındaki odalarla birlikte inşa edildiği ve onlardan daha uzun süre kullanılmaya devam edildiği anlaşılmıştır.



Res. 11. AA 17 plankaresindeki yapının temel taşları

Daha sonra, kulenin batı duvarının devamını izlemek amacıyla plankare doğuya doğru 2.5 m genişletilmiştir. Yüzeyle toprağının altında yine çöp çukurları ile karşılaşılırken, yüzeyle bir metre aşağıda, bu çöp çukurları tarafından kısmen tahrip edilen İTÇ II duvarına ulaşılmıştır. Yukarıda sözü edilen dikdörtgen odanın doğu duvarı, Resim 12’de görüldüğü üzere, kule duvarına bitişik inşa edilmiş, ancak zamanla oda içine doğru orta kısmından sarkma yapmıştır.

Daha sonra sözü edilen çift duvarın devamını ortaya çıkarmak için kazı alanı güneye doğru genişletilmiştir. Duvarlar açma içinde fazla devam etmeden batıya dönmüştür. Köşeye yakın kısımda bunlar yüzeyle akın kısmından açılan ve taşla çevrilmiş olan derin bir geç İTÇ III çukuru tarafından kısmen kesilmiştir.

Kulenin kuzeybatı köşesinden başlayan ve güneyde duvarların dışında devam eden meyil, büyük olasılıkla Kompleks I’in arkasında AB 19 açmasında saptanan meyile

birleşmektedir. Kompleks II'nin kuzey duvarı boyunca, meyil bu sefer kuzeye doğrudur. Dolayısıyla, daha batıda AA 18 ve AA 19 açmalarının bulunduğu kesimde çukurluk bir alanın bulunması imkan dahilindedir. Surun bu meyili takip etme olasılığı da vardır. Önümüzdeki yıl bu duruma açıklık getirmek amacıyla çalışmalar yapılacaktır.



Resim 12. AB 17 plankaresindeki "Kule" duvarının güneye devamı

II B. Kompleks II'nin Doğu Kesiminde Gerçekleştirilen Çalışmalar (AB/AC 20-21)

Kompleks II'nin yapı evreleri ve planı hakkında önemli sonuçlar elde ettiğimiz çalışmalara henüz hiç kazılmamış alanların kazılmasıyla başlanılmıştır. Daha önceki yıllarda olduğu gibi, üst evre tabanlarında *in situ* buluntular ele geçirilmiştir. Öncelikle, bu evreye ait kerpiç duvarlar ve daha sonra da temel taşları kaldırılmıştır; altta erken evreye ait kerpiç duvarlar açığa çıkarılmıştır.

Kompleksin merkezi odası veya aydınlık çukuru diye adlandırılan odasıyla doğu odaları arasında bir koridor inşa edilmiştir; söz konusu koridor kuzeydoğu odanın güney duvarı boyunca doğuya döner ve buradan dışarıya bir çıkış sağlar. Bu şekilde, iki kapı

aracılığıyla Megaronun arka odasından aydınlık çukuruna ve oradan da söz konusu 'L' şeklindeki koridordan geçilerek kapı vasıtasıyla doğudaki sokağa çıkılabiliyordu. Bu durum, en azından bu evrede yapının geniş bir kompleks oluşturduğunu göstermektedir. Burada açığa çıkartılmış olan üç odada iç mimari öğeye rastlanmamıştır, bu da bu daların yatak odası olarak kullanılmış olabileceğini akla getirmektedir (Res. 13-15).



Resim 13. Kompleks II'nin kuzeydoğusundaki koridor ve odalar



Resim 14. Kompleks II'nin doğusundaki erken evre duvarları.

Yapılan alıřmalar sonucunda, gneydeki byk Megaronun erken evrelerde yalnızca iki odadan meydana geldiđi anlařılmıřtır. Arkadaki iki evreli oda daha sonradan eklenmiřtir. Bu durumun aıđa ıkartılması aslında pek de srpriz olmamıřtır; nk arka odada ele geirilmiş malzeme daha ge evrelere tarihlendirilmektedir.

Kompleksin kuzeydođu křesinde de kazı alıřmaları gerekleřtirilmiřtir. Caddeden giriřin sađlandığı, kuzeydođu kředeki odanın giriřinin daha ge evredeki nazaran biraz daha kuzeyde olduđu anlařılmıřtır; bu giriř de yine ařađı dođru iki basamak iermektedir. Batıda ki depo odasında da kazı alıřmaları yapılmıřtır ve burada gney duvarı boyunca etrafi kille evrilmiř bir silo ve iki adet kp aıđa ıkartılmıřtır. İkinci kpe ait birkaç para ele geirilmiřtir.

Kompleks I ve II arasında kalan dolgu kaldırılmıřtır ve Kompleks I'in arka duvarı tamamen aılmıřtır; bu řekilde bu iki yapı arasındaki sokak daha bir aıklık kazanmıřtır (Res. 15).



Resim 15. Kompleks I ve II arasında yer alan sokak

II C. AD 20 ve AD 21 Plankarelerinde Gerçekleştirilen Derinlik Sondajı

Doğu Konide (güney yamaçta yer alan AD 20 ve AD 21 plankareleri) nihayet, ana toprağa inmeyi amaçlayan bir derinlik sondajı başlatılmıştır. İlk olarak AD 20 plankaresindeki en üst tabakalar kazılmıştır. Burada, erken İTÇ III'e ait ince bir tabakadan sonra geç İTÇ II'ye tarihlendirilen mimari kalıntılar açığa çıkartılmıştır. Açmanın güneybatı köşesinde geniş ve derin bir İTÇ III dönemi çöp çukuru ortaya çıkartılmıştır. Çukurun doğusunda, tüme yakın bir depasın ele geçirildiği, dikey vaziyette geniş boyunlu bir kap ortaya çıkartılmıştır.

Güney kesimde, GB-KD yönünde uzanan bitişik iki duvar plankareyi köşelerinden bölmektedir. Kuzeydeki duvar (köşe duvarı daha önceki yıllarda açığa çıkarılmış olan kuzeydeki odaya ait olan) hiç bir bölme duvarı izi olmaksızın doğu profiline kadar uzanmaktadır. Güney duvarının sınırlandırdığı oda, güneyde, AD 21 plankaresinde ortaya çıkartılmıştır. Kuzeydeki odada biri diğerinin üzerinde iki taş döşeme açığa çıkarılmıştır (Res. 17). Bu aşamadan sonra çalışmalar güneydeki AD 21 plankaresinde yoğunlaştırılmıştır.



Resim 16. üzerindeki kerpici kaldırdıktan sonraki haliyle
Kompleks III'e ait çift sıraduvar (AD 21 plankaresi)



Resim 17. Kompleks III'teki taş döşeme (AD 20 ve AD 21 plankareleri)

AD 21 plankaresinin tamamında yüzeyden itibaren derinleşme çalışmalarına devam edilmiştir; doğu yarıda yaklaşık beş metre derinleşilerek hemen hemen İTÇ I tabakalarına inilmiştir. AD 20'deki çalışmalarla beraber, İTÇ II'nin hemen hemen tamamını kapsayan beş mimari tabaka saptanmıştır. Burada açığa çıkan duvarların hepsi aynı yönde uzanmaktadır (KD-GB). Artık, Kompleks I ve II'nin üst evreleri ile çağdaş olan iki alt evreye sahip, üç kısımlı kompleksin, Megaron I ile güneydeki sur duvarı arasında inşa edildiği açık bir şekilde görülmektedir (Res. 16, 17). Bu şekilde, Kompleks III olarak adlandırdığımız bu yapı kompleksinin ön kısmı tamamen açığa çıkarılmıştır (Res. 4). Kompleks II ve III arasında zemini batıya, Kompleks II'ye doğru meyille inen bir avlu yer almaktadır. Kuzey giriş halen araştırılmaktadır. Kompleks II'nin güney Megaron'unda olduğu gibi alt sıra temel taşları geniş ve büyük taşlardan inşa edilmiştir. Orta ve güney yapılar arasındaki duvarlara ait taşlar büyük olasılıkla köylüler tarafından tahrip edilmiştir. Ortadaki yapının antesinin (rampa ve ön duvar arasında) arasındaki sundurmanın altında koridor benzeri bir yapı ve kerpiçten çukur bir silo yer almaktadır; Kompleks II'nin Megaronunun orta evresinde de benzer durum söz konusudur. Bununla beraber ikincisi kerpiçten ziyade taştan inşa edilmiştir. Burada ki orta yapının anteleri kerpiçtendir. Orta yapının ön duvarının taşları bir erken evrede daha küçük taşlardan inşa edilmiştir. Kompleksin güney yapısına ait sundurmanın önünde küçük taşlardan inşa edilmiş ve üzerine kerpiç serilmiş bir giriş rampası ve bunun da kuzey bitişiğinde bir silo yer almaktadır.



Resim 18. AD 21 plankaresinde açığa çıkarılan en erken iki evreye ait taş duvarlar

Açmada derinleştikçe, güneydeki yapının ortadaki yapınınkinden daha erkene tarihlendirilen bir evresinin daha olduğu anlaşılmıştır. Bu aşamadan sonra çalışmalar plankarenin doğu yarısı ile sınırlandırılmıştır. Bir seviyeden sonra hemen hemen aynı yönde uzanmakla beraber üsttekine göre biraz daha doğuya kaydırılmış bir başka yapının temel taşları ortaya çıkarılmıştır. Bu yapının bir köşesi kuzey profilindedir ve diğer köşesi güney profiline kadar uzanmaktadır. Üst evrelerdekine aksine, bu yapıya bağlı güneyde hiçbir mimari yapının olmadığı açıktır. Yapının ön duvarının ortasındaki girişin, bir kenarında yekpare yassı taştan kapı lentosu olarak kullanılmış olan dikilitaş yer alır (Res. 18, 19).

Bu yapının altında yaklaşık olarak aynı hat üzerinde ve bir miktar daha batıda bir başka yapı açığa çıkarılmıştır. Bu yapının temel taşları ortaya çıkarıldıktan sonra plankarede bu yılki çalışmalara son verilmiştir.



Resim 19. Üst üste yapı evreleri ve alttaki yapının söveli girişi

II D. Güney yamaçtaki AE 20, AE/AF 21-22, AE 22-23; AD 22, AD 23 ve AD 24 plankarelerinde yapılan çalışmalar

II D.1. Kompleks III'ün güney yapısı ile ilgili çalışmalar (AE 21-22, AF 21 açmaları)

Yukarıda bu yapının kuzey tarafındaki sundurması, silosu ve taş rampası ile ilgili bilgiler verilmiştir. Bu yapı iki evreli sundurma ve arkada iki oda içermektedir. Güney ante duvarı AD 22 ve AE 22 arasındaki araba yolunda son bulur. Kompleks I'de söz konusu olduğu gibi yapının iki odası arasında koridor şeklinde bir geçiş mekanı vardır (Res. 4, 20). Bu yapının arka duvarı büyük olasılıkla AF 20/21 açmasında güneye doğru dönen sura dayanmaktadır. AE 22 açmasında yapının güney duvarı boyunca üst üste birçok şıkıştırılmış taban, bu kesimin üstünün açık olduğunu göstermektedir.



Resim 20. Kompleks III'ün güney yapısındaki koridor şeklindeki geçiş odası

II D.2. AE/AF 21-22 ve AE 22-23 plankarelerinde kale surununun araştırılması ile ilgili çalışmalar

Açma AE 22'deki açık alanın güneyden sur ile sınırlandırılmış olabileceği düşünülerek AE 22 plankaresinde yeni bir açma açılmasına karar verilmiştir. Bu kesimde hemen yüzeyin altında güneydoğu-kuzeybatı yönünde bir taş temel parçası ele geçirilmiştir. Bu duvarın kuzeyde, kuzeydoğuya doğru köşe yaptığı kısımdan itibaren taşları tamamen alınmıştır (Res. 4, 21). Söz konusu tahribat açmanın doğu profilinde devam etmektedir. Açmanın güney tarafındaki yoğun tahribat bu kesimde de taş temeli tamamen tahrip etmiştir.

Aşağı doğru indikçe, güneydoğu yönünde yan yana aynı yönde bir önceki evreye ait duvarlar belirmiştir. Bunlardan batıdaki iki tanesi kerpiç duvarlardır. Bunlardan bir miktar batıya doğru yatık olan doğudakinin dış yüzünde taş kaplama vardır. En doğudaki üçüncü duvar ise hafif doğuya yatıktır ve bu şekilde taş kaplamalı duvar ile bu duvar üst kısımda giderek birbirlerinden ayrılmaktadırlar.

Daha sonra bu duvarları bir miktar daha takip edebilmek için, açmayı güneye doğru genişlettik. Tahribat bu kesimde de devam etmiş olup yine çöp çukurları ile karşılaşmıştır. Çift duvar bir miktar daha devam ettikten sonra, güney profile 1.5 m kala sona ermiştir. Bunlardan batıdaki buradan batıya dönmüştür. Taş kaplamalı duvarın batıya dönmemesi ve gayet belirgin bir kenarla son bulması, burada olası kale kapısı ile ilgili bir giriş oluşturabileceğini akla getirmektedir. Bu duruma önümüzdeki yıl yapacağımız çalışmalarla açıklık getireceğimizi umuyoruz.

Duvarları kuzeydoğuya doğru takip edebilmek amacıyla AF 20 plankaresinde yeni bir açma açtık. Açmanın yüzeyi tamamen tahrip edilmiştir ve bu tahribat güneyde daha derine inmektedir. Kuzeyde, batı açmasına giren bir kıvrık duvar ortaya çıkarılmıştır. Bu duvarın iç yüzeyi muntazam değildir ve duvarın güney bitişiğinde, daha aşağı seviyede kerpiç duvar belirmiştir. Her iki duvar arasında tahribat bir miktar daha derine inmektedir. Bu kerpiç duvar şüphesiz AE 21-22'de saptanan alt evre duvarları ile ilişkilidir.

Açmanın kuzeye doğru genişletilmesi sonucu, küçük taşlardan güneydoğu-kuzeybatı yönünde diğer bir duvar belirmiştir. Daha sonra duvarı kuzeye doğru takip edebilmek amacıyla AE/AF 21 ve AF 22 arasındaki araba yolunu kaldırdık. Bu duvar bir miktar daha devam ettikten sonra gayet muntazam bir kenarla son bulmuştur. Bu durum, burada söz konusu duvarla Kompleks III'ün güney yapısının duvarı arasında bir girişin bulunduğunu göstermektedir. Bu girişin kale kapısına mı yoksa burada mevcut olan bir mekana mı ait olduğu henüz açıklık kazanmamıştır. Açmanın güneydoğu köşesinde kerpiç duvarla birleşerek



Resim 21. AE 22-23 açmalarındaki duvarlar

köşe yapan duvar, burada AE 22-23 açmasındaki doğu duvarı ile batıdan sınırlandırılmış olan bir mekanın olduğunu göstermektedir. Kerpiç duvarın kerpici alındıktan sonra alttaki taş temele ulaşılmıştır. Bu duvarın güneyindeki dolgu şiddetli yanmıştır. Bu dolgu içinde ikincil yanmış tüm veya tüme yakın *in situ* kaplar ve tezgah ağırlıkları ele geçirilmiştir.

Daha sonra söz konusu duvarı 3 m kadar daha doğuya takip ettik. Doğuda bu duvara dik açı ile yerleştirilmiş kalın bir duvar ortaya çıkarılmıştır. Bu duvarın kuzeye ve güneye devamı yerince araştırılamamıştır. Bu duvar belki de gerçekten sura ait olup daha güneyde AE 22-23 açmasındaki olası girişle ilişkili olarak bir kale kapısı oluşturmaktadır.

II D.3. AD 22, AD 23 ve AD 24 açmaları

Bu kesimde çalışma başlatmamızın ana nedeni, suru ve daha doğudaki AC 23, AC 24 ve AD 24 açmalarında ortaya çıkarılan evlerin devamını ortaya çıkarmaktı. Maalesef, sur bu kesimde tamamen tahrip olmuştur. Sura bitişen son ev duvarı AD 24 plankaresinde kuzeye doğru takip edilmiştir. Ancak bu duvar kuzey profiline girmeden önce tahribat tarafından kesilmiştir. Bu duvarın doğu kesimi de henüz zeminine ulaşamadığımız geniş ve derin bir tahribat içermektedir.

Daha kuzeyde, AD 23 açmasında söz konusu surun öncesine tarihlenen kerpiç ev kalıntıları ele geçirilmiştir. Bunlar AE 22-23 açmasında ortaya çıkarılan paralel duvarlarla çağdaştır.

AD 22 açmasının yüzeyinde de yine bazı çöp çukurlarına rastlanmıştır. Pekişmiş küllü tabakalar burasının açık alan olarak kullanıldığını göstermektedir. AD 23 açmasından devam eden kerpiç duvarın devamını bulmak amacıyla açmanın güneyinde bir miktar derinleştik. Profilden açmaya girer girmez sona eren bu duvar, daha batıda aynı yöndeki duvarla bir mekan oluşturmuş olabilir.

II E. Doğu Kapısında Gerçekleştirilen Çalışmalar

Doğu kapısındaki çalışmalara planı tümlemek ve erken evreleri açığa çıkarmak amacıyla tekrar başlanmıştır. Bu çalışmalar sırasında, surun güney profili boyunca devam eden duvarının kerpici kaldırılmıştır.

Kapıyla beraber bulunan önemli bir bulgu, kapı avlusunu doğudan sınırlandıran meyilli yüzeyin taşla kaplanması suretiyle oluşturulan rampadır. Her iki ucu da tahrip olmuş bu taş rampa, büyük olasılıkla girişi doğudan sınırlandıran duvara birleşiyordu. Rampanın en üstünde yer alan büyük taşlar üst evre girişi ile çağdaş olabilir (Res. 22).

Giriş odasına ait tabanın küçük bir kısmı açığa çıkartılabilmektedir. Özenle yapılmış duvar sıvaları aşağı kadar devam edip tabanla birleşmektedir. Erken evre tabanı giriş avlusunun tabanından daha alt seviyededir.

Giriş odası güneyde giriş oluşturan bir bölme duvarı ile sınırlandırılmıştır. Giriş odasından sonra, güneyde, ön odaya olasılıkla bu kapı aracılığıyla geçiliyordu. Giriş odasını sınırlandıran batı duvarında yer alan girişten olasılıkla yukarı şehire geçit veren bir başka oda ya da avluya geçiliyordu.

Bu yıl şaşırtıcı bir bulgu olarak, giriş odasından geçilen ve girişin doğu duvarı boyunca devam eden uzun dar oda açığa çıkarılmıştır. Kuzeydeki oda, doğu profili boyunca

uzanan kısmen açığa çıkartılmış kalın bir zemine sahiptir. Dogu Kapısının planı tüm şekliyle önümüzdeki yıl ortaya çıkarılacaktır. Kapının erken evresinde ele geçirilen çanak çömlek İlk Tunç Çağı I döneminin son evresine tarihlendirilmektedir.



Resim 22. Doğu kapısının erken evresi, kuzeybatıdan

II F. Kalenin güneydoğusundaki tarlalarda Aİ 23 ve Aİ 24 açmalarında yapılan Çalışmalar

Bu senedoğu tarlalarındaki çalışmamıza devam ettik. Bu şekilde, geçen sene kısmen kazılan Megaron-ev'in batı uzantısını araştırmak ve dolayısıyla tüm planını ortaya çıkarmak amacıyla AJ 23-24 açmalarının hemen batısında iki açmada çalıştık.

II F.1. Trench Aİ 24

Doğu-batı yönünde açılan bu açma ile hedeflenen Megaron-ev'in ön duvarını batıya doğru takip etmek ve evin güneybatı köşesini ortaya çıkarmaktı. Maalesef, geçen sene AJ 23-24 açmasının güneyinde saptanan tahribat bu açmada da derinleşerek devam etmiş ve hemen hemen açmanın tüm yüzeyini kaplamıştır. Sadece açma köşelerinde küçük alanlar bozulmadan kalabilmiştir. Tahribat çukurunda Helenistik çanak çömlek parçaları da ele geçirilmiştir. doğu ve kuzey profilleri dibinde, eve ait taş temellerin sadece alt sırası ortaya çıkarılabilmektedir. Daha batıda, tahrip olmamış kısımda duvara rastlanmaması, duvarın diğer bir oda oluşturmak üzere batıya doğru devam etmediğini göstermiştir. Bunun yerine, bağımsız olarak inşa edilmiş cılız bir duvarın köşesi günışığına çıkarılmıştır. Duvar batıya 1 m devam ettikten sonra, herhangi bir tahribatla ilişkili olmaksızın sona ermektedir; bu sebeple bir eve ait olmayabilir. Açmanın en güneybatısındaki köşede beliren taş temel, daha batıdaki bir yapıya ait olabilir (Res. 23).



Resim 23. Açma Aİ 24

II F.2. Aİ 23 Açması

Megaron-ev'in bu defa kuzeye doğru uzantısını arařtırmak amacıyla kuzey bitiřikte Aİ 23 açmasını atık. Tahribatın bu amada sınırlı bir alanda söz konusu olduėu anlařılmıřtır.

Kuzey profilinde, tař temeller hemen yüzeyin altında belirmeye bařlamıřtır. Burada orta kesimdeki tahribat sebebiyle iki ayrı duvar gibi görünen tař temeller büyük olasılıkla tek bir yapıya aittir. Biraz daha derinleřince, doėu duvarının daha derine indiėi ve GD-KB yönünde beliren diėer bir duvarla köře yaptıėı anlařılmıřtır.

Sonunda, Megaron-ev'in duvarlarına ulařılmıřtır (Res. 24). Aİ 24 açmasında, tahribatın zemininde kuzey profilinden devam eden duvar, GD-KB yönünde açmayı kateder ve kuzey profilinde buna aynı aks üzerinde, batı ve doėudan bölme duvarları birleřir. Batı duvarı -resim 4'teki izimde tümlendiėi gibi- evin kuzeybatısında ıkıntı řeklinde ilave bir mekanın olduėuna iřaret etmektedir.

Bu iki amada da tahribatlar olmasına raėmen, Megaron-ev'in planı büyük oranda anlařılabilmıřtir.



Resim 24. Aİ 24 Açması

II. G. AA/Z 18 ve Z 19 Plankarelerinde geç İTÇ III dönemi ile ilgili çalışmalar.

Söz konusu iki plankarede esas olarak Geç İTÇ III Dönemi, bir başka deyişle Orta Tunç Çağı'na Geçiş Dönemi'ne ilişkin kazılar gerçekleştirilmiştir.

II. G. 1. Z 19 Açması

Geçtiğimiz yıllarda, AA 18 ve AA 19 plankarelerinde kısmen kazılmış olan yapının planını tamamlamak ve mümkün olduğu kadar fazla stratigrafik malzeme toplamak amacıyla AA 19 plankaresinin batısında yeni bir açma açtık.

Yüzeyin hemen altında, her zaman olduğu gibi, çöp çukurları saptadık ve bu çukurlardan biri yine taşla çevriliydi. Bunlar alttaki mimari kalıntıları kısmen tahrip etmiş vaziyetteydi. AA/Z 18 plankarelerinde daha önce kuzeybatı arka duvarını bulduğumuz yapının planı ve yapım aşamaları açıklık kazanmıştır (Res. 25). Arka kısım hafifçe kuzeye doğru eğim yapan binanın İlk aşamada birbirinden bağımsız iki megarondan oluştuğu anlaşılmıştır. Evin içi ve dışında gayet belirgin bir taban ve sundurmanın doğusunda üstten açılmış bir çukur içine yerleştirilmiş bir çömlek mezarı ortaya çıkarılmıştır.



Resim 25. Z 19 Plankaresindeki megaron yapısına ait kalıntılar



Resim 26. Güneye uzanan megaron yapısının ikinci evresi

İkinci aşamada güneye doğru ilave bir kısım inşa edilmiştir (Res.26).

II G.2. AA/Z 18 Açması

Daha önceki yıllarda 1.5 m derinliğinde kazılmış olan AA 18 plankaresinde çalışmalarımıza devam ettik. Z 19 plankaresindeki yapının geç evresindeki arka duvarı kaldırdık. Daha aşağı seviyede Z 19 plankaresindeki Megaron'un arka duvarı hafifçe kuzeye

kaydırılmış olarak ortaya çıkarılmıştır. Açmanın kuzeybatı köşesinde zayıf bir duvar köşesi saptanmıştır. Açmada yine değişik seviyelerde çöp çukurlarına rastladık.



Resim 27. AA / Z 18 plankaresindeki apsisli duvarın parçası ve onun altında yuvarlak yapı.

Nihayet altta AA 19 plankaresinde daha önceki yıllarda ortaya çıkarılan kalın gri tabana bu alanda da ulaştık. Tabanın burada batı ve güneye doğru eğim yaptığı görüldü. Açmanın kuzeybatı köşesinde bu tabanla ilişkili olarak kerpiç tuğlalardan inşa edilmiş yuvarlak bir yapının bir kısmı ortaya çıkarıldı (Res. 27). Ortada ocağa ait olabilecek yanık alanın büyük oranda bir çöp çukuru tarafından kesildiği anlaşıldı. Tabandaki dolgudan Erken İTÇ III'ün sonuna, bir başka deyişle OTÇ'ye geçiş döneminin öncesine tarihlenebilecek keramik parçalarına rastladık. Daha sonra açmayı, yuvarlak planlı yapının devamını aramak amacıyla kuzeybatıya doğru genişlettik. Yuvarlak yapıya ulaşmadan önce, kazılan alanın güneyinde kıvrık bir taş temel parçası ortaya çıkarıldı. Bu duvar büyük olasılıkla, yukarıda

tarif edilen AA 19 ve Z 19 plankarelerindeki erken megaronun arkasındaki apsisin bir parçasıydı. Sonuç olarak yüzeyin 3 m altında kerpiç tuğlalı yuvarlak yapının devamına ulaştık.

II.1. T 23 Plankaresindeki Çalışmalar

İTÇ III dönemine ait bozulmamış tabakalrın bulunup bulunmadığını anlamak amacıyla höyüğün güneybatıya doğru olan eteklerinde, T 23 plankaresinde sondaj mahiyetinde bir çalışma başlattık. Yüzeyden 1 m derinliğe kadar söz konusu olan küllü tabakada İTÇ II ve III'e ait karışık malzeme ele geçirdik. Bunun altında ise Geç İTÇ II malzemesi veren sağlam tabakalara ulaştık.

Her kazı sezonunun sonunda yaptığımız gibi bu yıl da açmalarda ortaya çıkarılan duvarlardan korumak istediklerimizin üzerini naylonlarla örterek toprakla kapattık.

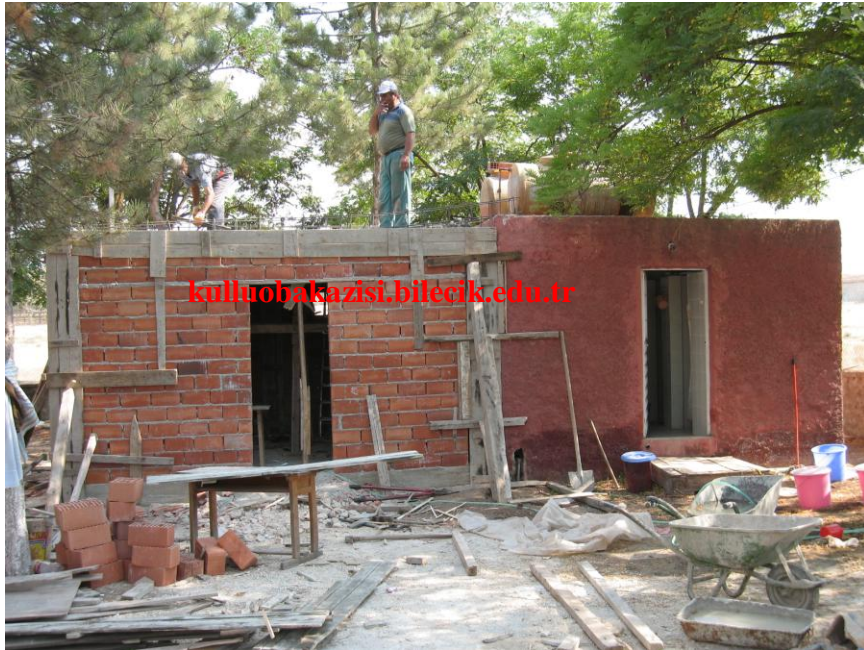


Resim 28. 2006 sezonu buluntularından bir grup



Resim 29. 2006 sezonunda bulunan tüm kaplardan örnekler

Ayrıca bu sene Kazı bahçesine ilave duşlar inşa edilmiş, hidrafor ve iki şofben yerleştirilmiştir. Bu arada mutfağın önüne de bir sundurma inşa edilmiş ve kazı evinin tüm pencerelerine demir parmaklık monte edilmiştir (Res. 28-29)



Resim 28. Duşlar inşa halinde



Resim. 29. Sundurma ve arka planda, solda ilave duş binası inşaatının bitirilmiş hali.

III. SONUÇ

2006 yılı kazı çalışmaları sonucunda, bu sene yine, özellikle İTÇ stratigrafisi ve mimari açıdan önemli sonuçlar elde edilmiştir. 11 yıllık çalışmalar sonucunda, bu yıl, nihayet İTÇ yerleşim planı büyük ölçüde açığa çıkarılmıştır. Küllüoba kazılarına ek olarak, Eylül ayında, Seyitgazi ilçesi sınırları içinde yer alan bir başka yerleşmede kurtarma kazıları yapıldığından dolayı, her yıl olduğu gibi, Küllüoba İTÇ II yerleşmesinin genel planını hazırlamaya bu yıl yeterli vakit bulunamamıştır.

Yukarı şehrin kuzeyinde, sur duvarının farklı yapı evreleri daha iyi araştırılabilmektedir; doğu kapısının planı ve evreleri daha iyi anlaşılmıştır. Taş rampa, erken evrede inşa edilene kıyasla, Limantepe'deki, uzun evlerin bitişik olduğu İTÇ I sur duvarı ile daha fazla benzerlik göstermektedir. Doğu koninin güney yamacında, yukarı şehir planı hemen hemen tamamlanmıştır. Sur duvarı ve sura bitişik evler kısmen açığa çıkarılmıştır.

Büyük ölçüde, AD 20, AD 21, AE 21, ve AF 21 açmalarını kapsayan; 'Kompleks III' olarak adlandırdığımız oldukça etkileyici, üç mekanlı bir başka yapı kompleksi ortaya çıkarılmıştır. Bu yapı kompleksi bize, Kompleks II'nin Büyük Megaron'unun sundurmasının tümlenmesine dair tamamlayıcı bilgiler vermiştir; Kompleks I'de olduğu gibi, megaron planlı merkezi yapı Kompleks'in cephesinden dışarı uzanır. Henüz Kompleks'e ait dikkate değer iç mimari öge açığa çıkarılamamıştır. Henüz, oldukça etkileyici söz konusu bu üç yapı kompleksinin farklı işlevleri olup olmadığına kesin bir cevap veremiyoruz. Kompleks II'nin yenileme evrelerine dair bildiklerimiz oldukça değişmiştir. Büyük Megaron esas olarak iki odalıdır ve iki farklı evre içeren arka oda daha sonradan eklenmiştir. Büyük Megaron'u Kompleks'in kuzeydoğu bölümüne bağlayan L şeklinde bir koridor açığa çıkarılmıştır.

Güneydoğudaki tarlalarda yer alan AJ 24, Aİ 23, ve Aİ 24 plankarelerinde iki yıldır gerçekleştirilen çalışmalar sonucunda artık yukarı şehirin dışında kalan basit ev planları hakkında daha fazla bilgi sahibi olunmuştur. Burada, temellerde, yukarı şehirde olduğu gibi büyük taşlar kullanılmamıştır.

Bu yıl ilk kez, AD 20 ve AD 21 plankareleride derinlik sondajına başlanılmıştır. Sadece İTÇ II tabakalarını içeren AD 21 plankaresinde yüzeyden hemen hemen 5 m. derine inilmiştir ve hemen hemen İTÇ I döneminin üzerine ulaşılmıştır. Tümü İTÇ II'ye ait ve aynı doğrultuda 5 farklı yapı evresi saptanmıştır. Bu yapı ve Doğu kapısının İTÇ I'e tarihlendirilen en erken evresi, yukarı ve aşağı şehir konseptinin, en azından İTÇ I'de oluştuğunu kanıtlamaktadır. Yukarı şehrin mimari planı küçük değişikliklerle gelişerek giderek anıtsal bir mimariye dönüşmüştür ve İTÇ II'nin son evresine kadar devam etmiştir. Yerleşme planının, fazla bir değişiklik olmadan, tüm İTÇ I ve II dönemleri boyunca devam etmesi, Küllüoba'nın 75 km batısında yer alan Demircihöyük'ten de iyi bilinmektedir. Küllüoba, İTÇ II dönemi yerleşim planını anlaşılır bir şekilde ortaya koyabilen, Batı Anadolu'daki dört yada beş kazıdan bir tanesidir.

Çanak çömlekteki bazı yeniliklere paralel olarak, yerleşim planındaki değişiklikler ilk olarak olarak İTÇ II'nin son evresinde ortaya çıkar. Temelleri büyük taşlarla inşa edilmiş, büyük olasılıkla bağımsız, megaron ya da megaronumsu planlı uzun yapılar görülmeye başlanır. Bu yapılar batıya bakar; bu durum yapıların doğrultularının, güneybatıdan batıya döndüğünü göstermektedir.

Orta Tunç Çağı'na Geçiş dönemine tarihlendirilen, arkası apsisli megaron yapı tipi yerel mimari geleneklerin etkilerini ortaya koyar. Söz konusu kesintisiz etkilenmeyi izleyebilmek için, Küllüoba'da erken İTÇ III mimarisini açığa çıkarmak gerekmektedir.

Bununla beraber, Ge İTÇ III dnemi mimari geliřimi hakkında daha fazla bilgiye sahibiz. Bu yıl, Ge İTÇ III tabakalarından ok miktarda stratigrafik anak mlek ele geirilmiřtir.

Bu yılki kazılarda yine İTÇ'nin farklı evrelerine ait ilgin anak mlek buluntuları ile piřmiř toprak baskı mhrler, keman biimli bir kemik idol, bařka buluntular ele geirilmiřtir (Res. 28, 29).