

2018 YILI İÇ DEĞERLENDİRME RAPORU

Fen Edebiyat Fakültesi/Kimya Bölümü

**Bilecik Şeyh Edebali Üniversitesi, Fen Edebiyat
Fakültesi, Kimya Bölümü**

Mart, 2019

1. KURUM HAKKINDA BİLGİLER

1.1. İletişim Bilgileri

1.2. Tarihsel Gelişimi

Bilecik Şeyh Edebali Üniversitesi Fen Edebiyat Fakültesi Kimya Bölümü 29.05.2007 tarihli 5662 Sayılı Kanunun Ek Madde-81 No'lu kararı ile kurulmuştur. Bölüme, 2009/2010 Eğitim ve Öğretim yılında, normal öğrenim programına 30 öğrenci alınarak eğitime başlanmıştır. 2010-2011 Eğitim ve Öğretim yılında ise normal öğrenim ve ikinci öğrenim programlarına 40'ar öğrenci alınmıştır. Az sayıda öğrencinin bölümümüze yerleşmesinden dolayı, 2012-2013 Eğitim-Öğretim yılında ikinci öğrenim, 2013-2014 Eğitim-Öğretim yılında ise normal öğrenime öğrenci alımı durdurulmuştur. Ancak, 2015-2016 yılından itibaren sağlık alanından lisans tamamlama programı ile bölümümüze öğrenci alınmıştır. Bunun yanı sıra bölümümüz Ziraat ve Doğa Bilimleri Fakültesi, Sağlık Hizmetleri Meslek Yüksekokulu, Fen Edebiyat Fakültesi bünyesindeki Kimya ve ilgili servis derslerini yürütmektedir.

2018-2019 öğretim yılı itibari ile 41 öğrenci ve 5 akademik personel (1 Doç. Dr., 3 Dr.Öğr. Üyesi ve 1 Arş Gör. Dr) ile eğitim öğretimini sürdürmektedir.

1.3. Misyonu, Vizyonu, Değerleri ve Hedefleri

1.3.1. Stratejik Plan,

Bölümümüzün stratejik planları kapsamında yapılan/ yapılacak eylemler:

- Kimya Bölümünün tekrar açılarak öğrenci alımına başlanması
- Kimya alanındaki nitelikli araştırmacıların bölüm bünyesine kazandırılması ve bölüm akademik personel sayısının artırılması
- Kimya Bölümüne üst sınırlardan öğrenci alabilmek için tanıtım faaliyetlerinde bulunmak
- Öncelikle bölgenin sanayi kuruluşları ve kamu kurumları ile iş birliği yaparak gereksinim duyulan alanlarda danışmanlık faaliyetlerinde bulunmak, ARGE temelli projeler hazırlamak ve yürütmek
- Öğrencilerimizin lisans tezlerini (bitirme ödevlerini) ve zorunlu stajlarını, ülkemiz sanayi ve eğitim kurumlarının ve toplumun ihtiyaçları doğrultusunda yönlendirmek

- Akreditasyon için alt yapının oluşturulması ve bu kapsamda gerekli kriterleri sağlamak
- Bölüm personelimizi Avrupa Birliği Projeleri yazmaya teşvik etmek, bu kapsamda eksikliklerin giderilmesi için gereken düzenlemelerin yapılması
- Öğrencilerimizi yurtdışı eğitim ve staj değişim programlarına katılmaya teşvik etmek, bu kapsamda yurtdışı kuruluşlarla ikili işbirliklerinin/bağlantıların (ERASMUS gibi) oluşturulması
- Mezuniyet sonrası öğrencilerimize kariyer planlamada yardımcı olacak faaliyetlerin gerçekleştirilmesi için alt yapı oluşturulması
- Kimya alanına özgü ulusal ve uluslararası kongre, sempozyum ve çalıştay düzenlemek için altyapı oluşturmak
- Mezuniyet sonrası öğrencilerimize kariyer planlamada yardımcı olacak faaliyetlerin gerçekleştirilmesi için alt yapı oluşturulması
- Kimya alanına özgü ulusal ve uluslararası kongre, sempozyum ve çalıştay düzenlemek için altyapı oluşturmak

1.3.2. Misyon,

Kimya Bölümünün misyonu, kimya biliminin ve endüstrinin gereksinimleri ve gelişimi doğrultusunda bilimsel düşünceye sahip, yaratıcı potansiyeli olan araştırmacı ve uygulayıcı eleman yetiştirmektir. Ayrıca, kazanılan bilgi birikimini, ulusal ve bölgesel olarak faaliyet sürdüren endüstri kuruluşlarının sorunlarının çözümünde kullanmak ve kimyanın çeşitli alanlarında araştırma ve yayın yapmaktır.

1.3.3. Vizyon,

Sadece yurt içinde değil, uluslararası platformlarda da hiçbir konuda kaliteden ödün vermeyen, yüksek nitelikli-ilkeli öğretim üyesi kadrosuna ve çağdaş altyapı ve donanımlara sahip olmak, bu olanaklarla üstün nitelikli ve her platformda rekabete açık iddialı öğrenciler yetiştirmek ve mezunlarını en çok tercih edilenler grubunda en üst sıraya yerleştirmek. Kimya dalında ülkemizin ve dünyanın önemli sorunlarına yönelik araştırma konularına ağırlık vermek, ulusal ve uluslararası ortamlarda vereceği eğitim, öğretim, üreteceği bilgi ve teknoloji ile ulusal ve evrensel kalkınmaya katkıda bulunan uluslararası akredite kuruluşlarınca akredite edilebilecek bir bölüm olmaktır.

Modern kořullarda ileri teknolojik düzeyde temel ve uygulamalı arařtırmaları yurtebilecek, bilimsel ve teknolojik sorunları bağımsız olarak çözebilecek kimyagerler yetiřtiren kimya bölümü, öğrencilerine, doğal ve yapay malzemelerin bileřimini, yapısını özelliklerini ve deęişimlerini anlama ve kavrama yeteneęini kazandırmaktadır. Bölümdeki temel dersler öğrencilere geniş bir bakış açısı sağlamaktadır.

1.3.4. Deęerler,

- Güvenilirlik, dürüstlük ve adalet
- Bilimsellik
- Yenilikçilik, Verimlilik ve Kalite
- Çevreye duyarlılık
- Sürdürülebilirlik

1.3.5. Hedefler,

- Temel kimya bilgisinin yanı sıra kimya ve ilgili laboratuvarlarında temel çalışma becerisine sahip olan kimyagerler yetiřtirmek
- Edindięi bilgi ve becerilerini başkalarına aktarabilen, güncel araştırma ve teknolojileri kullanarak etik ilkeler çerçevesinde bilimsel ve teknik çalışmalar yapabilen kimyagerler yetiřtirmek,
- Kimya laboratuvarlarında bulunabilecek temel cihazları ve modern analiz cihazlarını kullanabilecek, günümüz bilgisayar ve bilgi teknolojilerine sahip olan kimyagerler yetiřtirmek,
- Kimya ile ilgili üretim veya araştırma-geliřtirme yapan veya faaliyet gösteren kuruluşlarda çalışan veya yönetici olarak görev alabilecek kimya lisans mezunu kimyagerler yetiřtirmek
- Bölüme ulusal ve uluslar arası (TÜBİTAK, BEBKA, Avrupa Birlięi projeleri gibi) proje gelirlerinin sağlanarak mevcut laboratuvarların geliştirilmesi,
- Endüstri ve sanayi kuruluşları ile ortak proje imkânlarının sağlanması

1.4. Eğitim-Öğretim Birim ve bu birimler altında yer alan programlar (çift anadal, yandal, ortak dereceler, programın türü ve eğitim dili vb.) hakkında özet bilgiler (ek bilgi ve veriler ise dosya ekinde sunulmalıdır);

Kimya bölümdeki programın amacı, Analitik Kimya, Anorganik Kimya, Biyokimya, Organik Kimya ve Fizikokimya alt anabilim dallarında, gerekli temel mesleki bilgileri vermektir. Mezunlarımız 6269 no'lu kanuna göre kimyager unvanı alarak, mesleğini icra etme hakkını kazanmaktadır. Öğrencilerimizin, Kimya ve ilgili endüstriyel kuruluşlarda araştırma ve geliştirme yapabileceği, bilgi ve deneyime sahip olarak yetiştirilmesi hedeflenmektedir. Programın eğitim dili Türkçe'dir.

Bölümümüz ile Fen Edebiyat Fakültesi Moleküler Biyoloji ve Genetik Bölümü ve Sağlık Yüksekokulu Hemşirelik Bölümleri arasında Çift anadal ve yandal programlarının yürütülebilmesi için ön hazırlıklara başlanmış olup, önümüzdeki dönemlerde, öğrencilerimizin bu alanlarda da eğitim alabilmelerinin sağlanması hedeflenmektedir. (KIDR/1/1.4/05-1)

1.5. Ar-Ge

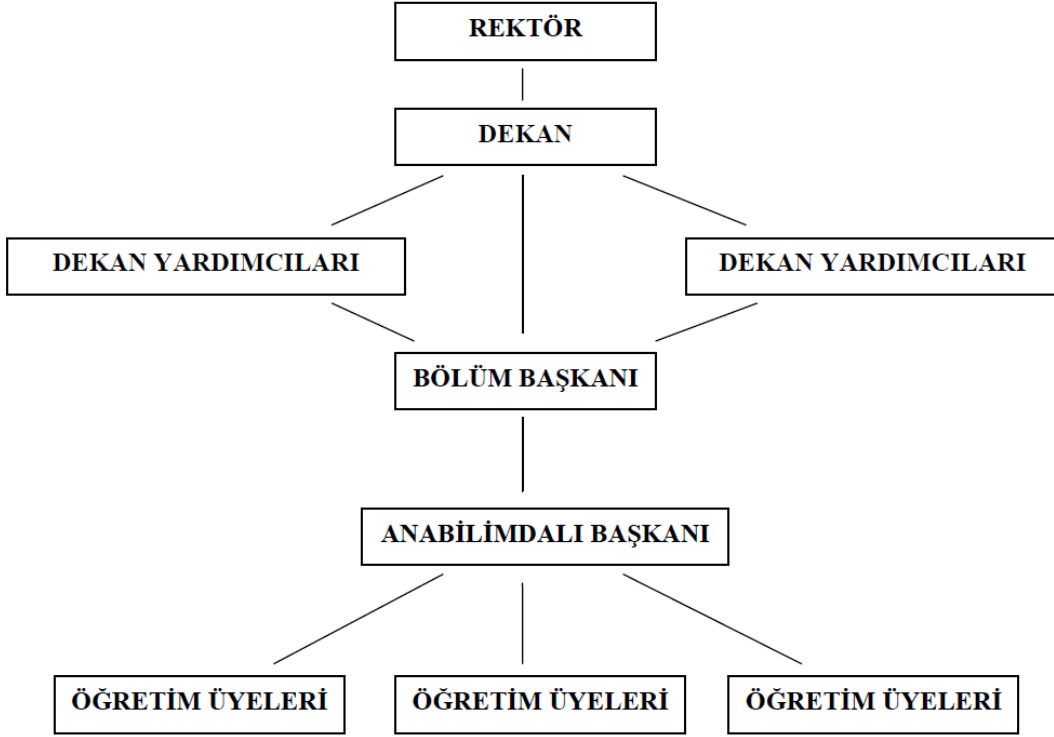
Üniversitemiz bünyesinde öğretim elemanlarına Ar-Ge faaliyeti kapsamında hizmet sunan ve destek veren Merkezi Araştırma Laboratuvarı yer almaktadır. Bunun yanı sıra bölümümüzde bölüm öğretim elemanlarının ve öğrencilerinin yararlandığı iki adet laboratuvar ve bir adet cihaz odası Ar-Ge faaliyetlerinde kullanılmaktadır. Ayrıca üniversite bünyesinde bulunan Teknopark ve Bilimsel Araştırma Projeleri Koordinatörlüğü Ar-Ge faaliyetlerini desteklemektedir.

1.6. Organizasyon Şeması

Birimimizin organizasyon şeması aşağıda gösterilmektedir.

BİLECİK ŞEYH EDEBALI ÜNİVERSİTESİ FEN EDEBİYAT FAKÜLTESİ

KİMYA BÖLÜMÜ ORGANİZASYON ŞEMASI



2. KALİTE GÜVENCESİ SİSTEMİ

2.1. Kalite Politikası Program akreditasyonu, Laboratuvar akreditasyonu, Kalite standartları (ISO 9001, ISO 14001, OHSAS 18001, ISO50001 vb.), ödül süreçleri (EFQM, ...)

Bölümümüz ve bölümümüze ait laboratuvarlar akredite değildir. Bölümümüz henüz ISO 9001, ISO 14001, OHSAS 18001, ISO50001 vb kalite standartlarına ve EFQM gibi ödül süreçlerine sahip değildir.

2.1.1. Değerler Yansıması Misyon, vizyon ve hedefleri birimsel duruşu, önceliği ve tercihleri;

Bölümümüzdeki dersler ve uygulamalar bölümümüz misyon, vizyon ve hedefleri dikkate alınarak yürütülmekte ayrıca kimya ve ilgili sanayi kollarındaki gelişmeler ve yenilikler takip edilerek sürdürülmektedir.

2.1.2. Strateji Yansıması

Birimin stratejileri ve bu stratejileriyle ilişkili hedeflerinin misyon ve vizyon ile ilişkileri: Tamamlanmış ve yürütülmekte olan araştırma projeleri sayısı, ulusal ve uluslar arası bilimsel makale sayısı ve mezun edilen öğrenci sayısı, yazılan veya çevrilen kitap/kitap bölümü sayısı

2.1.3. Misyon Farklılaşması

Bu yaklaşım benimsenmekte; Çünkü,

Kimya bilimi toplumsal ihtiyaçlar ve teknolojik gelişmelere bağlı olarak sürekli gelişmekte ve ilerlemektedir. Bu nedenle kimya ve ilgili sanayi kollarındaki gelişmeler ve yenilikler bölüm misyonunda farklılıklar yaratacak ise bölüm misyonu oluşan gerekliliklere göre güncellenecektir.

2.1.4. Dengeler Birimin, kaynakların paylaşımında kurduğu dengeler;

Bölüm envanterine kayıtlı tüm cihazlar, sarf malzemeler, kimyasallar ve laboratuvar donanımı tüm bölüm öğretim elemanları ve öğrencilerinin kullanımına açıktır.

2.1.5. Kalite Politikası

Birimin tüm süreçlerini kapsar şekilde tanımlı ve ilan edilmiş kalite politikası;

En önemli paydaşlarımızdan biri olan, kimya ve ilgili sanayi kollarının kalite beklentilerini en üst düzeyde tutan,

Mezunlarımız ve istihdam edildikleri iş kollarının geri bildirimlerini ve beklentilerini etkin bir şekilde yöneten,

Ülkemizin uluslararası alandaki bilimsel sıralamasını iyileştirmeye yönelik, bilimsel faaliyetleri arttıran,

Kamu kaynaklarını etkin ve verimli bir şekilde kullanan,

Sürdürülebilirliği ve sürekli iyileştirmeyi amaçlayan bir kalite yönetim sistemi oluşturmak.

2.1.6. Kalite Yayılımı

Birim, kalite politikasını tüm paydaşlarına duyurma, birim içi ve dışında yayılımı dağıtma yöntemi;

Bölüm öğretim elemanları tarafından gerçekleştirilen bilimsel faaliyetler, öğretim elemanları tarafından YÖKSİS bilgi sistemine girilmekte ve öğretim elemanlarının üniversite web sayfalarında güncellenmektedir.

(<http://w3.bilecik.edu.tr/kimya/fakultemiz/akademik-personel/>) (KIDR/2/1.6/02)

2.1.7. İçselleştirme

Bu birimde Kalite Politikasının benimsendiğini gösteren uygulamalar;

Bölüm akademik personeli tarafından yürütülen projeler, yazılan ulusal ve uluslararası bilimsel yayınlar, bölüm akademik personelinin katıldığı yurt içi ve yurt dışı kongre, sempozyum ve çalıştaylar, yazılan/çevrilen kitap bölümleri sayısı

2.1.8. Uygunluk

Birimin tercihlerini yansıtan bir kalite politikası (standartlara uygunluk, amaca uygunluk ya da her ikisi birlikte vb.);

Kimya bölümü, alanında talep edilen rekabetçi, teknolojik yeniliklere açık, çağın gerekleri ile donatılmış kimyagerler yetiştirmeyi hedefleyen bir kalite politikası izlemektedir.

2.1.9. Entegrasyon Stratejik Yönetim ile Birimde geçerli olan Kalite Yönetimi uygulamalarının entegrasyonu ve sürekliliğinin güvencesi;

Kimya bölümü program akreditasyonu, laboratuvar akreditasyonu ve kalite standartları ve ödül süreçleri gibi uygulamalara henüz sahip değildir.

2.1.10. Stratejik Entegrasyon

Birimde uygulanan stratejik yönetim ile bütçe izleme, iç kontrol, iç denetim gibi uygulamaların entegrasyonu;

Birimde uygulanan stratejik yönetim ile bütçe izleme, iç kontrol, iç denetim gibi uygulamaların entegrasyonu; bulunmamaktadır.

2.1.11. Performans Göstergeleri

Birimin stratejik planıyla uyumlu olarak izlemesi gereken performans göstergeleri, göstergelerin izlenmesi, göstergelerin kapsadığı alanlar (akademik, idari ve eğitim-öğretim, ARGE, topluma katkı) ve indiği seviyeler (birim, birey);

Bölüm akademik personeli tarafından yürütülen projeler, yazılan ulusal ve uluslar arası bilimsel yayınlar, bölüm akademik personelinin katıldığı yurt içi ve yurt dışı kongre, sempozyum ve çalıştaylar, yazılan/çevrilen kitap bölümleri sayıları ile ilgili bilgiler, akademik personeller tarafından YÖKSİS bilgi sistemine girilmekte ve bu bilgiler güncellenmektedir. (<http://w3.bilecik.edu.tr/kimya/fakultemiz/akademik-personel/>) (KIDR/2/1.11/02)

2.1.12. Anahtar Göstergeler

Birim, izlediği performans göstergeleri içindeki anahtar performans göstergeleri;

Yayın sayısı, Atıf Sayısı, Proje Sayısı ve Bütçesi, Yazılan veya çevrilen kitap/bölüm sayısı, Mezun edilen öğrenci sayısı, Öğretim elemanlarının yürüttükleri ders sayısı, Öğretim elemanları tarafından Ulusal veya Uluslararası kongrelerde sunulan bildiri sayıları akademik personeller tarafından YÖKSİS bilgi sistemine girilmekte ve bu bilgiler güncellenmektedir. (KIDR/2/1.12/02)

2.1.13. Birim Kültürü

Birimin geçmişten bugüne kadar geçirmiş olduğu ve devam eden kurumsal dış değerlendirmeler, program ve laboratuvar akreditasyonları, sistem standartları konusundaki deneyimleri ve bu deneyimlerden öğrenimleri ve kazanımları.

Bölümümüz daha önce, Yüksek Öğretim Kalite Kurulu tarafından değerlendirilmemiştir.

2.1.14. Uluslararasılaşma

Birim uluslararasılaşma konusundaki stratejisi;

Uluslararası iş birlikleri kurarak, ortak projeler hazırlamak ve Erasmus değişim programına katılan öğrenci sayılarını arttırmak ve Yurtdışındaki üniversiteler ile yeni öğrenci değişim anlaşmaları yapmak (Erasmus vb)

2.1.15. İzleme

Birimin uluslararasılaşma stratejisini başarmak üzere belirlediği hedefleri ve performans göstergeleri; bu göstergeleri izleme yöntemi; izleme sonucunda yaptığı çalışmalar

Erasmus değişim programı kapsamında, yurtdışındaki üniversitelere, giden öğrenci ve öğretim elemanları sayısı ile yine bu program kapsamında üniversitemize gelen öğrenci ve öğretim elemanı sayıları ve ilgili belgeler üniversitemizin ERASMUS biriminde bulunmaktadır. (KIDR/2/1.15/04)

| Erasmus kapsamında yurt dışına giden öğretim elamanı sayısı | Erasmus kapsamında yurtdışından gelen öğretim elamanı sayısı | Erasmus kapsamında yurt dışına giden öğrenci sayısı | Erasmus kapsamında yurtdışından gelen öğrenci sayısı |
|---|--|---|--|
| 7 | 1 | 1 | - |

Öğretim elemanlarımızın katıldığı, uluslararası kongre sayıları,
Öğretim elemanlarımızın yapmış olduğu uluslararası makale sayıları,
Öğretim elemanlarımızın gerçekleştirdiği çalışmalara yapılan atıf sayıları, akademik personeller tarafından YÖKSİS bilgi sistemine girilmekte ve bu bilgiler güncellenmektedir. (<http://w3.bilecik.edu.tr/kimya/fakultemiz/akademik-personel/>) (KIDR/2/1.15/02)

2.1.16. İşbirlikleri

Uluslararası protokoller ve işbirlikleri sonuçlarını izleme ve değerlendirme yöntemi;

Erasmus değişim programı kapsamında uluslararası üniversiteler ile imzalanacak olan yeni anlaşmalar, Rektörlük bünyesinde bulunan Uluslararası İlişkiler Koordinatörlüğü tarafından yürütülmekte ve takip edilmektedir.

İlgili ölçüte ait beklenen kanıtlar aşağıda listelenmektedir: Birime Ait Belgeler Birimin geçerli olan Stratejik Planı, Hedefleri, Performans Göstergeleri, İzleme Yöntemleri Birimin

Anahtar Performans Göstergeleri (eđitim-öđretim, araştırma-geliştirme, toplumsal katkı, uluslararasılaşma ve yönetim sistemi) □ Anahtar performans göstergelerini izleme yöntemleri ve periyotları, sorumlu birimler □ Birimin eğitim-öđretim, araştırma ve idari süreçleri kapsayan Kalite Politika Belgesi □ Birimin stratejik planına paydaş katılımının sağlandığını gösteren belgeler □ Uluslararasılaşma politikası

İyileştirme Kanıtları □ Birimin misyon ve vizyonundaki yıllar içerisindeki deđişim □ Stratejik planı gerçekleştirme düzeyi □ Kalite politikasının ve kültürünün kurum içinde benimsenmesi ve yaygınlaştırılmasına yönelik uygulamalar ve örnekler □ Kurumsal hafıza, aidiyet ve kurum kültürünün korunmasına ilişkin uygulama örnekleri □ Birimin dış değerlendirme ve akreditasyon deneyimlerinin iyileştirme mekanizmalarına katkısını gösteren uygulamalar □ Kalite yönetiminin stratejik yönetime entegre edildiğini gösteren uygulamalar □ Uluslararası protokoller ve elde edilen sonuçlar

2.2. Kalite Komisyonlarının Görev, Sorumluluk ve Faaliyetleri;

2.2.1. Periyodik Yönetim Süreçleri

Birimde tanımlı, periyodik olarak gerçekleştirilen ve sürekli iyileştirme bakış açısıyla yürütölen Kalite Yönetim süreçleri (sistemi, yaklaşımı, mekanizması vb.);

Bologna süreci kapsamında yapılan anketlerin değerlendirme sonucuna göre, belirli dönemlerde, eğitim programlarının gözden geçirilmesi ve gerektiğinde iyileştirme çalışmalarının yapılması.

2.2.2. Gruplar

Kalite komisyonu yansıra, birime özgü kalite odaklı komisyon/danışma grupları;

Bölüm Kurulu

2.2.3. İlişkiler

Birimde Kalite Yönetiminden sorumlu kişi/kişiler Kalite Komisyonu ile ilişkilendirilme yöntemi;

2.2.4. Temsil

Birimde Kalite Yönetimi çalışmalarına tüm paydaşların katılımı/temsiliyeti;

2.2.5. Deđerlendirmeler

Birimin geçmişten bugüne kadar geçirmiş olduđu ve devam eden dış deđerlendirmeler,

program ve laboratuvar akreditasyonları, sistem standartları deneyimleri ve bu deneyimlerden öğrenimleri ve kazanımları;

2.2.6. Kalite Kültürü

Birim içinde kalite kültürünün yaygınlaşması ve benimsenmesi için yapılanlar;

Bölüm akademik personeli tarafından proje çalışmalarının yürütülmesi, ulusal ve uluslar arası bilimsel yayınların hazırlanması ve yayınlanması, bölüm akademik personelinin yurt içi ve yurt dışı kongre, sempozyum ve çalıştaylara katılması ve alanı ile ilgili kitap bölümlerinin çevrilmesi/yazılmasına teşvik edilmektedir.

2.2.7. Ortak Hedefler

Birim lideri, amaç ve hedefler doğrultusunda çalışanların hedef birliğini sağlama yöntemi;

Bölümün amaç ve hedefleri doğrultusunda alınması gereken kararlar tüm bölüm öğretim üyelerinin katıldığı bölüm akademik kurulunda görüşülmekte ve akademik kurul kararları ile kayıt altına alınmaktadır. (/2/2.7/05-1)

2.2.8. PUKO (eğitim-öğretim)

Eğitim-öğretim süreçlerinde PUKÖ döngüsü sağlama yöntemi;

Çalışmalar sürdürülüyor.

2.2.9. PUKO (Ar-Ge)

Araştırma-geliştirme süreçlerinde PUKÖ döngüsü sağlama yöntemi;

Çalışmalar sürdürülüyor.

2.2.10. PUKO (Toplumsal)

Toplumsal katkı süreçlerinde PUKÖ döngüsü sağlama yöntemi;

Çalışmalar sürdürülüyor.

2.2.11. PUKO (Yönetmel)

Yönetmel/idari süreçlerde PUKÖ döngüsü sağlama yöntemi;

Çalışmalar sürdürülüyor.

İlgili ölçüte ait beklenen kanıtlar aşağıda listelenmektedir:

Birime Ait Belgeler

- Kalite Komisyonu Çalışma Usul ve Esasları
- Kalite Komisyonunun organizasyon yapısı ve üyeleri
- Kalite Komisyonunun idari destek yapılanması
- Kalite Birimlerinin bilgi paylaşımı ortamları (web sayfası vb.) ve bu kapsamda kullanılan

bilişim sistemleriyle ilgili bilgiler (listesi, kullanım amaçları ve kapsamı)

- Komisyon çalışmalarına paydaş katılımını gösteren belgeler

İyileştirme Kanıtları

- Tüm süreçlerde PUKÖ çevrimlerinin nasıl kapatıldığına ilişkin izlenen yöntem ve uygulama örnekleri

- Kalite komisyonunun çalışmaları hakkında iç ve dış paydaşların görüşleri ile bu görüşler doğrultusunda yapılan iyileştirmeler

2.3 Paydaş Katılımı

2.3.1. Paydaş Analizi

Birimde paydaş analizi yapılmış, birimin paydaşları arasındaki önceliklendirme belirleme yöntemleri ve öncelikli paydaşlar;

Bölümde eğitim öğretimlerine devam etmekte olan öğrencilerimiz, bölüm akademik personelimiz iç paydaşlarımızı oluşturmaktadır ve devam eden Bologna süreci kapsamında paydaş analizleri yapılmaktadır. (KIDR/2/3.1/03-1)

2.3.2. Paydaş Katılımı

Birim, iç paydaşlarının karar alma ve iyileştirme süreçlerine katılımı (koşullar, ortamlar ve mekanizmalar);

Karar alma ve iyileştirme süreçlerine bölüm akademik kurulu toplantıları vasıtası ile tüm öğretim üyelerimiz katılmaktadır. (KIDR/2/3.2/05-1)

2.3.3. İ.P. Bilgilendirme

Birimdeki kararlar ve uygulamalar konusunda iç paydaşların bilgilendirilme yöntemi;

- Toplantılar ve yüz yüze görüşmeler (KIDR/2/3.3/06)
- Sözlü ve yazılı duyurular (KIDR/2/3.3/06)
- Bölüm web sayfası üzerinden yapılan duyuru ve ilanlar (KIDR/2/3.3/02)
- EBYS üzerinden bölüm akademik personeli ile evrak paylaşımı (KIDR/2/3.3/04)
- Multimedya araçları kullanılır. (KIDR/2/3.3/10)

2.3.4. İ.P. Geri Bildirimi

Birimde iç paydaşların görüş ve önerilerini almak üzere düzenli olarak kullanılan geri bildirim mekanizmaları;

- Yüz yüze yapılan görüşmeler (KIDR/2/3.4/06)
- Bölüm akademik kurulu toplantıları (KIDR/2/3.4/05)
- Memnuniyet anketleri (devam eden Bologna süreci kapsamında) (KIDR/2/3.4/03)

2.3.5. Dış Paydaş

Birim dış paydaşlarının karar alma ve iyileştirme süreçlerine katılımı (koşullar, ortamlar ve mekanizmalar);

Kimya bölümü mezunları, Kimya ve ilgili sanayi iş kolları ve işverenleri dış paydaşlarımızı oluşturmaktadır. Mezunlarımız ve mezunlarımızın istihdam edildiği/istihdam edilebilecekleri iş kolları ve iş verenleri ile yapılmakta olan anketler dış paydaşlarımızın görüşlerini almakta ve bölüm iyileştirme süreçlerine katılımlarını sağlamakta kullanılmaktadır. (KIDR/2/3.5/03-1) (KIDR/2/3.5/03-2)

2.3.6. D.P. Bilgilendirme

Birimdeki kararlar ve uygulamalar konusunda dış paydaşların bilgilendirme yöntemi;

- Yüz yüze görüşmeler, (KIDR/2/3.6/06)
- Sözlü ve yazılı duyurular (KIDR/2/3.6/06)
- Multimedya araçları (KIDR/2/3.6/10)

2.3.7. D.P. Geri Bildirim

Birimde dış paydaşların görüş ve önerilerini almak üzere düzenli olarak kullanılan geri bildirim mekanizmaları;

Memnuniyet ve iyileştirme anketleri (KIDR/2/3.7/03-1) (KIDR/2/3.7/03-2)

2.3.8. D.P. Katılımı

Kalite komisyonu çalışmalarına dış paydaşların katılımını sağlama yöntemi;

Yüz yüze görüşmeler ve memnuniyet ve iyileştirme anketleri (KIDR/2/3.8/06) (KIDR/2/3.8/03-1) (KIDR/2/3.8/03-2)

2.3.9. Mezunlar

Mezunlarla ilişkilerin yönetilmesi amacıyla geçerli olan yaklaşım, süreç ve sistemler ve elde edilen geri bildirimlerin tüm süreçlerde kullanılma yöntemleri;

Üniversitemiz bünyesinde mezun bilgi sistemi oluşturulma aşamasındadır.

2.3.10. Öğrenci Katılımları

Karar alma süreçlerine öğrenci katılımını düzenleyen ortam, araç ve mekanizmalar;

Öğrencilerden gelen yazılı talep dilekçeleri ve öğrenci bilgi sistemi üzerinden ders kayıt danışmanlarına dersi yürüten öğretim elemanına iletilen talepler, bölüm kurulunda değerlendirilmektedir. (KIDR/2/3.10/04-1)

2.3.11. Dış Katkılar

Bölüm gelişimine ve sürdürülebilirliğine yerel yönetimler, sivil toplum örgütleri, ilgili bakanlıklar vb., katkıları;

TÜBİTAK, BEBKA Bilim Sanayi ve Teknoloji Bakanlığı vb kurumlar. ve kurumlardan alınan projeler. (KIDR/2/3.11/04-1)

İlgili ölçüte ait beklenen kanıtlar aşağıda listelenmektedir:

Birime Ait Belgeler

- Tanımlı iç ve dış paydaş listesi
- Paydaşların şikayet/öneri/memnuniyetlerini iletebilmeleri için oluşturulmuş mekanizmalar
- İç ve dış paydaşların karar alma süreçlerine katılımını gösteren uygulamalar
- Mezun izleme sistemi
- Danışma kurullarının kalite güvence sistemindeki rolü, katılımı

İyileştirme Kanıtları

- İç ve dış paydaşların iyileştirme süreçlerine katılımını gösteren uygulamalar
- Mezun izleme sisteminin kalite güvence sistemine katkısını gösteren uygulamalar

3. EĞİTİM - ÖĞRETİM

3.1. Programların Tasarımı ve Onayı;

3.1.1. Program Tasarımı

Birimde eğitim-öğretim programlarının tasarlama yöntemleri;

Bölümümüze ait bütün akademik personelin katıldığı bölüm içi toplantılar gerçekleştirilerek, program tasarım ve güncellemeleri yapılmaktadır. (KIDR/3/1.1/05-1)

3.1.2. Paydaş Katılımı

Program tasarımında paydaş görüşlerini alma yöntemleri;

Devam eden Bologna süreci kapsamında bölüm paydaşları olan, mezun öğrenciler ve kimya sanayi kolları ile ilgili işverenlere ait paydaş görüşlerini içeren anketler yapılmaktadır. Ayrıca öğrencilerimizin yaptıkları stajlara ait staj değerlendirme formları da bu kapsamda incelenmektedir. Kimya sanayi ve kimya eğitimi ile ilgili sözel veya mail yolu ile gelen talepler bölüm içinde, bölüm öğretim elemanları tarafından uzmanlık alanlarına göre değerlendirilmekte ve sonuca bağlanmaktadır. (KIDR/3/1.2/03-1) (KIDR/3/1.2/03-2) (KIDR/3/1.2/03-3) (KIDR/3/1.2/04-1)

3.1.2.1. Yansımalar

Paydaş görüşlerinin program tasarımına yansıtılma yöntemleri;

Paydaşlar ile yapılmakta olan anketler ve görüşmeler dikkate alınarak Bölüm program tasarımı gerektiği takdirde değerlendirilecektir.

3.1.2.2. Bilgilendirme

Tasarlanan programlar konusunda paydaşları bilgilendirme araçları;

Değişiklik yapılması durumunda; sözlü, yazılı veya bölüm internet sayfasından yapılacak duyurular ile bilgilendirme sağlanacaktır.

3.1.3. Faaliyetler

Eğitim-öğretimin her seviyesinde öğrencilere araştırma yetkinliğini kazandırmak üzere projelerle desteklenen faaliyetler;

Bölüm lisans öğrencilerimiz son sınıfta Bitirme Ödevi I ve Bitirme Ödevi II dersi almakta ve bu kapsamda öğretim elemanı tarafından kendilerine önerilen veya öğrencinin ilgi duyduğu/araştırmak istediği bir konuda proje çalışmaları yapabilmektedirler. http://bologna.bilecik.edu.tr/Ders_Plani.aspx?bno=193&bot=388 (KIDR/3/1.3/02)

3.1.4. İç-Dış Paylaşımlar

Her seviyede öğretim programı için hazırlanmış olan program ve ders bilgi paketleri ile programların eğitim amaçları ve kazanımlarının Birim içinde/dışında ortamlarda/araçlarla paylaşılma araçları;

Program ve Ders Bilgi Paketleri ile programların eğitim amaçları ve kazanımlar Üniversitemizin Bologna sayfasında yer almakta ve devam eden Bologna süreci kapsamında güncellenmektedir. http://bologna.bilecik.edu.tr/Amac_Hedef.aspx?bno=193&bot=388 (KIDR/3/1.4/02)

3.1.5. Çıktı-TYYÇ Uyumu

Program çıktılarının TYYÇ ile uyumunu sağlama yöntemleri;

Devam etmekte olan Bologna süreci kapsamında program çıktılarının TYYÇ ile uyumu gözden geçirilmekte ve güncellenmektedir. <http://bologna.bilecik.edu.tr/bolumbilgi.aspx?icerik=ProgramYeterlilikleriIliskisi&bno=193&bot=388> (KIDR/3/1.5/02)

3.1.6. Uygulama/Alan Çalışmaları

Programda öğrencilerin yurt içinde ve yurt dışındaki iş yeri ortamlarında gerçekleşen mesleki uygulama/alan çalışmaları ve staj iş yüklerinin programa yansıtılma yöntemi;

Bölümümüzden mezun olacak her öğrencimiz mezuniyet şartını sağlamak için farklı sanayi kollarında Bilecik Şeyh Edebali Üniversitesi, Fen Edebiyat Fakültesi öğrenci staj yönergesine göre staj yapmaktadır.

<https://kms.kaysis.gov.tr/Home/Goster/58938?AspxAutoDetectCookieSupport=1> (KIDR/3/1.6/08)

İlgili ölçüte ait beklenen kanıtlar aşağıda listelenmektedir:

Birime Ait Belgeler

- Birimin öğretim politikası ve stratejik amaçları

Kurumda öğrenci merkezli öğrenme (aktif) konusunda uygulanan politikalar;

Bölümümüz teorik eğitimin yanısıra tüm kimya alt dallarına ait laboratuvar uygulamalarını içerecek şekilde tasarlanmıştır.

http://bologna.bilecik.edu.tr/Ders_Plani.aspx?bno=193&bot=388 (KIDR/3/1.6/02-1)

Laboratuvar derslerinde öğrencilerimiz bireysel olarak uygulamalar yapmakta ve elde ettikleri sonuçları bilimsel bir rapor halinde sunmaktadır. Ayrıca öğrencilerimiz mezuniyet şartını sağlamak için staj yapmaktadır. Bazı teorik derslerde de ödev ve sunum etkinlikleri yapılmaktadır.

Kimya bölümü programı tasarlanırken özellikle laboratuvar uygulamalarında öğrencilerin aktif olarak yer alabileceği deney ve uygulamaların program tasarımı içerisinde yer almasına özen gösterilmektedir.
http://bologna.bilecik.edu.tr/Ders_Plani.aspx?bno=193&bot=388 (KIDR/3/1.6/02-1)

Kimya Bölümünün stratejik amaçları aşağıda verilmektedir.

- Kimya Bölümünün tekrar açılarak öğrenci alımının başlanması
- Kimya alanındaki nitelikli araştırmacıların bölüm bünyesine kazandırılması ve bölüm akademik personel sayısının artırılması
- Kimya Bölümüne üst sınırlardan öğrenci alabilmek için tanıtım faaliyetlerinde bulunmak
- Öncelikle bölgenin sanayi kuruluşları ve kamu kurumları ile iş birliği yaparak gereksinim duyulan alanlarda danışmanlık faaliyetlerinde bulunmak, ARGE temelli projeler hazırlamak ve yürütmek
- Öğrencilerimizin lisans tezlerini (bitirme ödevlerini) ve zorunlu stajlarını, ülkemiz sanayi ve eğitim kurumlarının ve toplumun ihtiyaçları doğrultusunda yönlendirmek
- Akreditasyon için alt yapının oluşturulması ve bu kapsamda gerekli kriterleri sağlamak
- Bölüm personelimizi Avrupa Birliği Projeleri yazmaya teşvik etmek, bu kapsamda eksikliklerin giderilmesi için gereken düzenlemelerin yapılması
- Öğrencilerimizi yurtdışı eğitim ve staj değişim programlarına katılmaya teşvik etmek, bu kapsamda yurtdışı kuruluşlarla ikili işbirliklerinin/bağlantıların (ERASMUS gibi) oluşturulması
- Mezuniyet sonrası öğrencilerimize kariyer planlamada yardımcı olacak faaliyetlerin gerçekleştirilmesi için alt yapı oluşturulması
- Kimya alanına özgü ulusal ve uluslararası kongre, sempozyum ve çalıştay düzenlemek için altyapı oluşturmak

- Programların amaçları ve öğrenme çıktılarının TYYÇ ile ilişkisi

Kimya programının amaçları;

- Alanında edindiği bilgi ve deneyimlerle dünyadaki teknolojik gelişmeleri takip ederek ulusal veya uluslararası üniversite, kamu ve özel sektör kuruluşlarında araştırma-geliştirme çalışmalarını yapabilme becerisine sahip,

- Fen Bilimleri ve Kimya dalları ile ilgili konularda yeterli bilgi ve deneyime sahip olma; uygulamalı araştırma projeleri geliştirebilme becerisine sahip,
- Kimya uygulama alanında gerekli metod ve teknikleri uygulayabilmek, ilgili cihazları etkin olarak kullanabilme becerisi; alanıyla ilgili bilişim teknolojilerini kullanma becerisine sahip,
- Bireysel çalışma becerisi, disiplin içi ve disiplinler arası takım çalışmasına yatkın olan,
- Edindiği bilgi ve becerileri eleştirel bir yaklaşımla değerlendirebilmek, öğrenme gereksinimlerini belirleyebilmek ve öğrenmesini yönlendirebilen
- Yaşam boyu öğrenmeye ilişkin olumlu tutum geliştirebilen
- Bilim ve teknolojideki gelişmeleri izleme ve kendini yenileme becerisine sahip,
- Bilgiye erişebilme ve veri tabanlarını kullanabilme becerisine sahip,
- Alanıyla ilgili konularda ilgili kişi ve kurumları bilgilendirebilmek; düşüncelerini ve sorunlara ilişkin çözüm önerilerini yazılı ve sözlü olarak aktarabilmek ve en az bir yabancı dil bilgisine sahip,
- Bilişim ve iletişim teknolojilerini etkin bir biçimde kullanabilen
- Proje yönetimi, işyeri uygulamaları, çevre ve iş güvenliği konularında bilinçli,
- Çağın sorunlarının farkında,
- Kimya alanı ile ilgili verilerin toplanması, yorumlanması, duyurulması aşamalarında toplumsal ve bilimsel etik değerleri gözetme bilgi ve bilincine sahip olan mezunlar yetiştirmektir.

Kimya programı öğrenme çıktılarının TYÇÇ ile ilişkisi Birim bologna sayfasında, verilmiştir.

https://obs.bilecik.edu.tr/dosyalar/BolumMateryal/TYYC_program_yeterlilikleri_iliskisi_193.pdf (KIDR/3/1.6/02-2)

3.1.7. Program ve ders bilgi paketlerinin ilan edildiği web sayfaları

http://bologna.bilecik.edu.tr/Amac_Hedef.aspx?bno=193&bot=388(KIDR/3/1.7/02)

- Program çıktıları ve ders kazanımlarının ilişkilendirilmesi

- Program tasarımı, onayı ve güncellemesinde kullanılan tanımlı süreçler (yönetmelik, yönerge, süreç tanımı, rehber, kılavuz vb.)

- Her seviyedeki programda öğrenci işyükü kredilerinin tanımlanmış olması
- Öğrenci iş yükü kredisinin mesleki uygulamalar, değişim programları, staj ve projeler için Tanımlanması
- Program kazanımları (jenerik-alana özgü olmayan yetkinlikler de dahil) ve kazandırmak üzere kullanılan ders içi/dışı etkinlikleri
- Program tasarımına her seviyede paydaş katılımı
- Uygulamalı eğitimler, hareketlilik programları gibi rutin dışı uygulamaların kredilendirilmesi

İyileştirme Kanıtları

- Birimin eğitim-öğretim politikasını ve stratejik amaçlarını uyguladığına dair uygulamalar/kanıtlar
- Paydaş katılımıyla ve görüşlerinden hareketle geliştirilen programlar
- Paydaş katılımıyla ve görüşlerinden hareketle programlarda yapılan iyileştirmeler

3.2. Programların Sürekli İzlenmesi ve Güncellenmesi;

3.2.1. Güncelleme

Programı gözden geçirme ve güncelleme periyotları;

Her yeni eğitim ve öğretim yılı başında o akademik yıla ait ders programları hazırlanırken, program gözden geçirilmektedir.

3.2.2. Yöntemler

Programı gözden geçirme ve güncelleme yöntemleri;

Kimya ve ilgili sanayi kollarındaki gelişmeler ve günümüz dünyasının ihtiyaçları göz önüne alınarak gerçekleştirilmektedir. Ayrıca devam eden Bologna sürecindeki güncellemeler ve iç/dış paydaş memnuniyet anketleri göz önüne alınarak gerektiği takdirde program güncellemeleri gerçekleştirilmeye devam edecektir.

3.2.3. Paydaş Katkıları

Program güncelleme çalışmalarına paydaş katkıları ve bunu tanımlayan süreç;

Program güncelleme çalışmaları için iç ve dış paydaşlar ile görüşme ve istişareler yapılmakta, iç ve dış paydaş memnuniyet anketleri oluşturulmakta ve bu şekilde program güncelleme çalışmalarına paydaşların katkısı sağlanmaktadır.

3.2.4. Güvenceler

Birimin, eğitim amaçlarına ve öğrenme çıktılarına ulaşılmasını güvence altına alma yöntemi; Bilgi formları, uygulama dosyaları ve ders uygulama dosyalarından oluşan Ders Bilgi Paketleri Dosyalarındadır.

Ders Bilgi paketleri, (Devam eden Bologna süreci kapsamında aşağıda bulunan listedeki konular ile ilgili çalışmalar devam etmektedir).

[http://bologna.bilecik.edu.tr/Amac_Hedef.aspx?bno=193&bot=388\(KIDR/3/2.4/02\)](http://bologna.bilecik.edu.tr/Amac_Hedef.aspx?bno=193&bot=388(KIDR/3/2.4/02))

3.2.4.1. Bilgi formları (Ders),

3.2.4.2. Uygulama dosyaları (Ders),

3.2.4.2.1. Uygulama çizelgesi,

3.2.4.2.2. Değerlendirme raporları (Öğretim üyesi),

3.2.4.2.3. Anket sonuçları (Öğrenci değerlendirme),

3.2.4.2.4. Sınav dosyaları,

3.2.4.2.5. Sınav soruları ve puanları,

3.2.4.2.6. Soruların çözümleri,

3.2.4.2.7. En yüksek-orta-en düşük cevap kağıdı fotokopisi,

3.2.4.2.8. Ders ile ilgili proje dosyaları,

3.2.4.2.9. En iyi proje/uygulama,

3.2.4.2.10. Resmi not listesi,

3.2.4.3. Ders Uygulama Dosyaları,

3.2.4.3.1. Program çıktıları değerlendirme raporu,

3.2.4.3.2. Dersin program çıktıları matrisi,

3.2.4.3.3. Öğrenim çıktıları değerlendirme anketi,

3.2.4.3.4. Değerlendirme ve Öneriler (Bölüm ve program çıktılarının sağlanmasına yönelik değerlendirme ve öneriler),

3.2.5. İzlemeler

Program çıktılarına ulaşıp ulaşılmadığının izlenmesi amacıyla kullanılan mekanizmalar;

Devam etmekte olan Bologna süreci ile paydaşlara yapılmakta olan anket sonuçları, program çıktılarına ulaşıp ulaşılamama konusunda öğretim elemanlarına fikir verecek ve görülen eksiklikler bu süreç içerisinde giderilecektir. (KIDR/3/2.5/04-1)

3.2.6. İyileştirmeler

Program çıktılarına ulaşılamadığı durumlarda gerçekleştirilen iyileştirme çalışmaları;

İç ve dış paydaşlara uygulanan anket sonuçları, belirli bir zaman periyodunda değerlendirilerek (en az 3 yıl) iyileştirme çalışması yapılacaktır. Ancak bölümümüzde memnuniyet anketleri ilk defa 2018 yılı Eylül ayı içerisinde uygulanmıştır.

3.2.7. Bilgilendirmeler

Yapılan iyileştirmeler ve değişiklikler konusunda paydaşların bilgilendirme yöntemi;

İyileştirme ve değişiklik yapılması durumunda Bologna bilgi sayfası güncellenecek olup, gerekli duyurular bölüm internet sayfası üzerinden ilan edilecektir.

3.2.8. Akreditasyon Destekleri

Akredite olmak isteyen programların üniversite tarafından desteklenme yöntemi;

- Bölümümüzde henüz bir akreditasyon çalışması bulunmamaktadır.

İlgili ölçüte ait beklenen kanıtlar aşağıda listelenmektedir:

Birime Ait Belgeler

- Eğitim-Öğretim süreçlerinin yıllık öz değerlendirme raporları (eğitim-öğretim amaçları/hedefleri açısından ders ve program öğrenim kazanımlarının değerlendirilmesi)
- Programların yıllık öz değerlendirme raporları (program kazanımları açısından değerlendirme)
- Program ve ders öğrenme kazanımlarına ulaşıp ulaşılmadığını izleyen mekanizmalar (bilgi yönetim sistemi)
- Kurumun misyon, vizyon ve hedefleri doğrultusunda programlarını güncellemek üzere kurduğu mekanizma örnekleri (yıllık izleme takvimi, program çıktılarına ulaşma düzeyinin senato gündemine alınması, program başarı düzeylerinin izlenmesi)
- Programlar ve derslerle ilgili paydaş geri bildirimlerini almak için kullanılan mekanizmaların

(belge, doküman, anket, form vb.) listesi ve örnekleri

İyileştirme Kanıtları

- Programların yıllık öz değerlendirmelerinden hareketle yapılan iyileştirmeler
- Yapılan iyileştirmeler ve değişiklikler konusunda tüm paydaşların bilgilendirildiği uygulamalar
- Kurumun program izleme ve güncelleme çalışmalarının toplumsal katkısını gösteren kanıtlar (istihdam verileri vb.)
- Programın eğitim amaçlarına ulaşır ulaşmadığını, mezunlarının ve iş dünyasının görüşlerini içerecek şekilde gösteren kanıtlar
- Akreditasyon çalışmalarının teşvik edildiğine ilişkin tanımlı süreçler, uygulamalar
- Varsa İngilizce hazırlık okullarında/programlarında yapılan değerlendirme ve iyileştirme Çalışmaları

3.3. Öğrenci Merkezli Öğrenme, Öğretme ve Değerlendirme;

3.3.1. Politikalar

Kurumda öğrenci merkezli öğrenme (aktif) konusunda uygulanan politikalar;

3.3.1.1. Eğitim Politikası

Birimin öğrenci merkezli eğitim konusundaki politikası;

Kimya bölümü programı tasarlanırken özellikle laboratuvar uygulamalarında öğrencilerin aktif olarak yer alabileceği deney ve uygulamaların program tasarımı içerisinde yer almasına özen gösterilmektedir.

http://bologna.bilecik.edu.tr/Ders_Plani.aspx?bno=193&bot=388 (KIDR/3/3.1/02)

3.3.2. Yayılımlar

Öğrenci merkezli eğitim politikası doğrultusunda yapılan uygulamaların yayılımı;

Öğrenci bilgi sisteminin yanısıra öğrencilere, dönem içerisinde uygulayacakları deneyler ile ilgi verilen haftalık akış çizelgesinde ve deney notlarında gerekli bilgiler yer almaktadır. (KIDR/3/3.2/10)

3.3.2.1. Bilinirlik

Bu politikanın Birimdeki bilinirlik düzeyi;

Gerekli bilgilendirmeler, dersi yürüten öğretim elemanı tarafından yapılmaktadır

3.3.3. Yetkinlikler

Birimde öğrenci merkezli eğitim modeli ve/veya aktif öğrenme konusunda öğretim üyelerinin yetkinliklerini geliştirilme yöntemleri;

Öğretim elemanları tarafından yürütülen danışmanlıkları ve uygulamaları

3.3.4 İş Yükleri

Ders bilgi paketlerinde öğrenci iş yüküne dayalı kredi değerlerinin belirlenme yöntemi;

Dersin teorik ve/veya uygulamalı (laboratuvar) olması da dikkate alınarak kapsamı ve yoğunluğuna göre belirlenmektedir. Öğrencinin teorik ve/veya uygulama için haftalık geçireceği süre, ara sınav, kısa sınavlar ve final sınavına hazırlanmak için geçireceği süre, hazırlayacağı rapor ve sunumlar için harcayacağı süre öğrenci iş yüküne dayalı kredi değerlerinin belirlenmesinde kullanılmaktadır.

http://bologna.bilecik.edu.tr/Ders_Bilgileri.aspx?dno=233104&bno=193&bot=388

(KIDR/3/3.4/02)

3.3.5. Öğrenci Katılımı

Öğrenci iş yüküne dayalı kredi değerlerinin belirlenmesinde öğrenci görüşlerinin alınma yöntemi;

Devam etmekte olan Bologna çalışmaları kapsamında hazırlanan iç paydaş memnuniyet anketleri ile değerlendirilecektir.

3.3.6. Uluslararası Hareketlilik

Öğrenci iş yükü esaslı kredi transfer sisteminin uluslararası hareketlilik programlarında kullanılma yöntemi;

Öğrenci iş yükü esaslı kredi transfer sistemi uluslararası hareketlilik programlarında (Erasmus vb., gibi) intibak yolu ile uygulanmakta ve kullanılmaktadır. (KIDR/3/3.6/04-1)

3.3.7. Deneyimleme

Staj ve işyeri eğitimi gibi Birim dışı deneyim kazanma programlarının yürütülme yöntemi;

Bölümümüzden mezun olacak her öğrencimiz mezuniyet şartını sağlamak için Bilecik Şeyh Edebali Üniversitesi, Fen Edebiyat Fakültesi öğrenci staj yönergesine göre staj yapmaktadır.

<https://kms.kaysis.gov.tr/Home/Goster/58938?AspxAutoDetectCookieSupport=1>(KIDR/3/3.7/08-1)

3.3.7.1. Süreçler

Staj ve işyeri eğitimleri için tanımlı süreçler;

Kimya bölümümüzde öğrencilerimizin yapmış olduğu stajlara ait staj değerlendirmeleri bölüm staj komisyonu tarafından yapılmaktadır. (KIDR/3/3.7/05-1)

3.3.7.2. Paydaş Güvenceleri

Paydaşların katılımını güvence altına alma yöntemleri;

Öğrencinin staj ve stajdaki başarı değerlendirilmesi, staj yapılan kurumun yetkilisi tarafından doldurulan staj değerlendirme formu ile yapılmaktadır. (KIDR/3/3.7/04-1)

Daha sonra ise, bölüm içi staj komisyonu staj değerlendirme tutanağını hazırlayarak staj değerlendirmesini tamamlamaktadır. (KIDR/3/3.7/05-1)

3.3.8. Seçmeli Dersler

Kültürel derinlik kazanımına yönelik ve farklı disiplinleri tanıma fırsatı veren seçmeli derslerin mevcudiyeti ve öğrencileri bu derslere yönlendirme yöntemleri;

Bölüm programımızda alan dersleri kapsamında yer alan teknik seçmeli derslerin haricinde Alan Dışı Seçmeli Dersler bulunmakta ve öğrencimiz kredi uygunluğunu sağladığı takdirde istediği bölümden ve birimden ders seçebilmektedir. http://bologna.bilecik.edu.tr/Ders_Plani.aspx?bno=193&bot=388 (KIDR/3/3.8/02)

3.3.8.1. Disiplinlerarası Seçmeli Dersler

Kültürel derinlik kazanımına yönelik ve farklı disiplinleri tanıma fırsatı veren seçmeli derslere öğrenciler yönlendirilme yöntemi;

Mezuniyet şartının sağlanması için alınması gerekli olan Alan Dışı Seçmeli Derslerin AKTS yüzdesi belirlenmiştir ve Alan Dışı Seçmeli Derslere ait yarıyıl grup kredisi temel alınarak öğrenciler yönlendirilmektedir. (KIDR/3/3.8/02)

3.3.9. Seçmeli Derslerin Yönetimi

Birimde seçmeli derslerin yönetimi ve bu konuda uygulanan mekanizmalar;

Bölümümüzde öğrencilerimizin mezuniyet şartını yerine getirebilmeleri için almaları gereken toplam AKTS miktarının %30 'u seçmeli derslerden oluşmaktadır.

<https://kms.kaysis.gov.tr/Home/Goster/41946> (KIDR/3/3.9/08)

3.3.9.1. Seçmeli Ders Uygulamaları

Birimde uygulanan mekanizmalar;

Belirli yarı yıllarda açılacak olan seçmeli dersler, bölümümüze ait sekiz yarıyılık eğitim öğretim planında seçmeli ders havuzlarında yer almaktadır.
http://bologna.bilecik.edu.tr/Ders_Plani.aspx?bno=193&bot=388 (KIDR/3/3.9/02)

3.3.10. Öğrenci Danışmanları

Birimde öğrenci danışmanlık sistemi uygulamalarının yürütülme yöntemi;

Bölüm öğrencilerimiz danışmanlarına çalışma saatleri dahilinde ulaşabilmektedirler. Ayrıca Öğrenci Bilgi Sistemi üzerinden mesaj göndererek veya mail yolu ile de iletişim kurabilmektedirler.

3.3.10.1. Etkinlikler

Öğrenci danışmanlık sistemi etkililiği değerlendirme yöntemi;

Öğrencilerimiz danışmanları aracılığı ile gerekli taleplerini ve görüşlerini bölüme iletebilmektedir.

3.3.10.2. Değerlendirme

Öğrenci danışmanlık sistemi değerlendirme sonuçlarına göre yapılan işlemler;

Öğrenci danışmanları aracılıkları ile ilettikleri görüş ve öneriler gerekli görüldüğü takdirde, bölüm akademik kurul toplantılarında görüşülür ve karara bağlanır. (KIDR/3/3.10/05-1)

3.3.10.3. Başarı Ölçümleri

Öğrencinin başarısını ölçme ve değerlendirmek (BDY) için tanımlı süreçler;

Bölümümüzde verilmekte olan her ders için ara sınav ve final sınavının haricinde gerektiğinde uygulama notu, sunum ve ödev gibi süreçler uygulanmaktadır ve bu ölçme ve değerlendirme süreçleri dönem başında öğretim elemanı tarafından öğrenci bilgi sistemi üzerinden tanımlanmaktadır.

<https://obs.bilecik.edu.tr/login.aspx?ReturnUrl=/default.aspx> (KIDR/3/3.10/02)

3.3.10.4. İlan

BDY süreçlerin öğrencilere ilan edilme yöntemi;

Her dönem başında bu değerlendirme kriterleri Öğrenci Bilgi Sistemi üzerinden bölümümüzde verilmekte olan her ders için girilmekte ve ilan edilerek öğrencilere duyurulmaktadır. <https://obs.bilecik.edu.tr/login.aspx?ReturnUrl=/default.aspx>

(KIDR/3/3.10/02)

3.3.10.5. Güvence

Programda BDY süreçleri uygulanması için güvence yöntemi;

Her ders için ilan edilen ders değerlendirme kriterleri ve öğrencilerin bu kriterlere ait başarı notları Üniversitemizde öğrenci bilgi sistemi üzerinden güvence altına alınmaktadır.
<https://obs.bilecik.edu.tr/login.aspx?ReturnUrl=/default.aspx> (KIDR/3/3.10/02)

3.3.11. Mezuniyet Koşulları

Öğrenci mezuniyet koşullarının tanımlanması;

Öğrencilerimizin mezuniyet koşulları Bilecik Şeyh Edebali Üniversitesi Lisans Eğitim-Öğretim ve Sınav Yönetmeliği ile belirlenmiştir.

<https://kms.kaysis.gov.tr/Home/Goster/41946> (KIDR/3/3.11/08)

3.3.12. Çıktı Ölçümleri

Program ve ders öğrenme çıktıları BDY yoluyla ölçülme yöntemi;

Devam eden Bologna Sürecinde ilerleyen dönemlerde güncellenecektir.

3.3.13. BDY

BDY konusunda Birimde yapılan bilgilendirme ve eğitimler;

Bölümümüzde verilmekte olan her ders için ara sınav ve final sınavının haricinde gerektiğinde uygulama notu, sunum ve ödev gibi süreçler uygulanmaktadır ve bu ölçme ve değerlendirme süreçleri dönem başında öğretim elemanı tarafından öğrenci bilgi sistemi üzerinden tanımlanmaktadır. <https://obs.bilecik.edu.tr/login.aspx?ReturnUrl=/default.aspx> (KIDR/3/3.13/02)

3.3.14. Öğrenci Hakları

Birimde, öğrencinin devamsızlığı veya sınava girmeyi engelleyen haklı ve geçerli nedenlerin oluşması durumunu kapsayan açık düzenlemeler;

Birimde, öğrencinin devamsızlığı veya sınava girmeyi engelleyen haklı ve geçerli nedenlerin oluşması durumunu kapsayan açık düzenlemeler Bilecik Şeyh Edebali Üniversitesi Haklı ve Geçerli Nedenler Yönergesi'nde yer almaktadır.

<https://kms.kaysis.gov.tr/Home/Goster/59047> (KIDR/3/3.14/08)

3.3.15. Öğrenci Şikâyetleri

Öğrenci şikâyetlerini alma mekanizmaları;

Bölümümüzde öğrenci şikâyetleri olması durumunda, şikâyetlerin Bölüm Başkanlığına ıslak imzalı dilekçe yolu ile iletilmesi sağlanacaktır.

3.3.15.1 Şikâyet Giderme Politikaları

Öğrenci şikâyetlerini gidermek için uygulanan politikalar;

Bölümümüze yazılı ve imzalı olarak gelen öğrenci şikâyeti olması durumunda gerekli işlemler başlatılmasının yanı sıra konu, tüm bölüm öğretim üyelerinin katılacağı Bölüm Akademik Kurulu'nda görüşülecektir.

3.3.16. Alan Dışı Öğrenme

Öğrencilerin genel (alana özgü olmayan) program öğrenme çıktılarını kazanmaları için güvence altına alma yöntemi; 21. yüzyıl yetkinliklerinin program kazanımlarına yansıtılması

Bölüm eğitim-öğretim programımızda yer alan alan dışı seçmeli dersler, fakültemizde yer alan farklı bölümlerden veya üniversitemiz bünyesinde yer alan farklı birimlerden alınabilmektedir.

http://bologna.bilecik.edu.tr/Ders_Plani.aspx?bno=193&bot=388, (KIDR/3/3.16/02)

İlgili ölçüte ait beklenen kanıtlar aşağıda listelenmektedir:

Birime Ait Belgeler

- Kurumun ilan edilmiş eğitim politikasında öğrenci merkezli eğitime yer vermiş olması
- Öğrenci başarısını ölçme ve değerlendirmede kullanılan tanımlı süreçler (yönetmelik, yönerge, süreç tanımı, rehber, kılavuz vb.)
- Öğrencinin devamsızlığı veya sınava girmeyi engelleyen haklı ve geçerli nedenlerin oluşması
- durumunu kapsayan açık düzenlemeler
- Mezuniyet koşullarına dair düzenlemeler
- Öğrenci danışmanlık sisteminde kullanılan tanımlı süreçler (yönetmelik, yönerge, süreç tanımı, rehber, kılavuz vb.)
- Uygulamalı eğitimlerde (staj, mesleki uygulama vb.) ve hareketlilik programlarında kullanılan tanımlı süreçler (yönetmelik, yönerge, süreç tanımı, rehber, kılavuz vb.)
- Öğrenme öğretme merkezi yapılanması
- Öğrenci şikâyetleri ile görüşleri alma mekanizmaları

İyileştirme Kanıtları

- Öğrenme ve öğretim merkezinde yürütülen uygulama örnekleri
- Öğrenci merkezli eğitim uygulamaları
- Öğrenci geri bildirimlerini içeren iş yükü anketleri
- Öğretim elemanlarının öğrenci merkezli eğitim konusundaki yetkinliği (öğrenme-öğretme ve ölçme değerlendirme yöntemleri)
- Eğiticilerin eğitimi program içeriğinde öğrenci merkezli öğrenme-öğretme yaklaşımına ilişkin uygulamalar
- Öğrenci iş yükü kredisinin mesleki uygulamalar, değişim programları, staj ve projeler gibi uygulamalarda kullanıldığını gösteren kanıtlar

3.4. Öğrencinin Kabulü ve Gelişimi, Tanıma ve Sertifikalandırma;

3.4.1. Kabul

3.4.1.1. Birim, öğrenci kabullerinde kullanılan açık ve tutarlı kriterler;

ÖSYM tarafından yapılan merkezi yerleştirme sistemi LYS sonuçlarına göre öğrenci alır. Ancak bölümümüze 2013/2014 eğitim öğretim yılından itibaren LYS sonucuna göre yerleştirme yapılmamıştır.

3.4.1.2. Öğrenci (kabul, gelişim, tanınma ve sertifikalar),

3.4.1.2.1. Kabul,

ÖSYM tarafından yapılan merkezi yerleştirme sistemi LYS sonuçlarına göre öğrenci alır.

3.4.1.3. Uyum (Yeni öğrenci uyumu),

Yeni öğrencilerin üniversiteyi ve bölümlerini tanımaları için ilgili birimlerce oryantasyon eğitimi verilebilmektedir. <http://www.bilecik.edu.tr/Icerik/5248> (KIDR/3/4.1/02)

3.4.1.3.1. Mentörler

Bölüm mentörümüz bulunmamaktadır

3.4.1.4. Başarılar (Öğrenci başarıları),

Başarılı öğrencilerimize akademik ortalamalarına göre rektörlüğümüzce onur veya yüksek onur belgeleri hazırlanmaktadır. (KIDR/3/4.1/10-1)

3.4.1.5. Danışmanlar (Akademik),

Araş. Gör. Dr. Şaban KESKİN (Tüm Öğrenciler) (KIDR/3/4.1/04)

3.4.1.6. Öğrenci Hareketliliği,

Erasmus kapsamında Emre GÜNGÜR isimli öğrencimiz Polonya'ya gitmiştir.
(KIDR/3/4.1/04-2)

3.4.1.7. Diğer Kabuller

Merkezi yerleştirmeye gelen öğrenci grupları dışında kalan yatay geçiş, YÖS, ÇAP, yandal öğrenci kabullerinde uygulanan kriterler;

Merkezi yerleştirmeye gelen öğrenci grupları dışında kalan öğrenci kabulleri Bilecik Şeyh Edebali Üniversitesi yönetmeliklerine göre yapılmaktadır.

<https://kms.kaysis.gov.tr/Home/Goster/139053> (KIDR/3/4.1/08)

3.4.2. Formal Öğrenme

Birimde önceki “formal” öğrenmelerin tanınması için tanımlı süreçler;

Öğrenci işleri bilgi sistemi üzerinden kontrol edilir ve yönetilir.

3.4.3. İnfomal Öğrenme

Birimde önceki non-formal ve infomal öğrenmelerin tanınması için tanımlı süreçler (yönerge, senato kararı vb.);

Yüksek Öğretim Kurulunca belirlenir ve ilan edilir. Diğer koşullar ise Üniversite Eğitim Öğretim Komisyonu ve Üniversite Senatosunda alınan kararlara göre düzenlenir.

İlgili ölçüte ait beklenen kanıtlar aşağıda listelenmektedir:

Birime Ait Belgeler

- Merkezi yerleştirmeye gelen öğrenci grupları dışında kalan yatay geçiş, yabancı uyruklu öğrenci sınavı (YÖS), çift anadal programı (ÇAP), yandal öğrenci kabullerinde uygulanan kriterler)

- Önceki formal, non-formal ve infomal öğrenmelerin tanınmasına ilişkin tanımlı süreçler (yönetmelik, yönerge, süreç tanımı, rehber, kılavuz vb.)

İyileştirme Kanıtları

- Öğrencinin akademik ve kariyer gelişimini izlemek üzere tanımlı süreçler ve mevcut uygulamalar

3.5. Eğitim-Öğretim Kadrosu;

3.5.1. Özgeçmişler (Öğretim elemanları özgeçmişleri),

Kimya bölümü web sayfamızda öğretim elemanlarına ait özgeçmişler yer almaktadır.

<http://w3.bilecik.edu.tr/kimya/fakultemiz/akademik-personel/> (KIDR/3/5.1/02)

3.5.2. Yetkinlikler,

Bölüm akademik kadromuzun bireysel uzmanlık alanlarına göre bölümde verilecek olan dersler paylaşılmakta ve programlar hazırlanmaktadır.

3.5.3. Mesleki Gelişim,

Bölüm öğretim elemanlarımız yurt içi ve yurt dışında düzenlenen bilimsel kongre ve sempozyumlara katılmaktadırlar. Ayrıca bölüm öğretim elemanlarımız gerekli izinleri aldıkları takdirde ortak çalışma yapmak ve mesleki gelişimlerini sürdürmek üzere yurt içi ve yurt dışı görevlendirmeler olarak farklı üniversitelerde kısa veya uzun dönemli araştırmalar yapabilmektedirler. Bölüm öğretim elemanlarımızın bilimsel çalışmalarını yürüttüğü bir araştırma laboratuvarımız da bulunmaktadır. (KIDR/3/5.3/04-1) (KIDR/3/5.3/04-2)

3.5.4. Eğitsel Performanslar,

Bölüm öğretim elemanlarımız gerekli izinleri aldıkları takdirde ortak çalışma yapmak ve mesleki gelişimlerini sürdürmek üzere yurt içi ve yurt dışı görevlendirmeler olarak farklı üniversitelerde kısa veya uzun dönemli araştırmalar yapabilmekte ve eğitim alabilmektedirler. (KIDR/3/5.4/04-1)

3.5.5 Mesleki Gelişim

Eğitim-öğretim kadrosunun mesleki gelişimlerini sürdürmek ve öğretim becerilerini iyileştirmek için sağlanan imkanlar;

Bölüm öğretim elemanlarımız yurt içi ve yurt dışında düzenlenen bilimsel kongre ve sempozyumlara katılmaktadırlar. Ayrıca bölüm öğretim elemanlarımız gerekli izinleri aldıkları takdirde ortak çalışma yapmak ve mesleki gelişimlerini sürdürmek üzere yurt içi ve yurt dışı görevlendirmeler olarak farklı üniversitelerde kısa veya uzun dönemli araştırmalar yapabilmektedirler. Bölüm öğretim elemanlarımızın bilimsel çalışmalarını yürüttüğü bir araştırma laboratuvarımız da bulunmaktadır. (KIDR/3/5.5/04-1). (KIDR/3/5.5/04-2)

3.5.5.1. Güvence

Tüm öğretim üyelerinin katılımı için güvence yöntemleri;

Tüm öğretim elemanlarımız bu uygulamalardan yararlanmaktadır

3.5.6. Ders Görevlendirmeleri

Birimdeki ders görevlendirmelerinde eğitim-öğretim kadrosunun yetkinlikleri ile ders içeriklerinin örtüşmesini sağlama ve güvence altına alma yöntemleri;

Bölüm akademik kadromuzun bireysel uzmanlık alanlarına göre bölümde verilecek olan dersler paylaşılmakta ve programlar hazırlanmaktadır. Ders paylaşımı ve programları ile ilgili alınan her karar Bölüm Akademik Kurulu'nda görüşülmekte imzalanarak resmi olarak karara bağlanmaktadır. (KIDR/3/5.6/05-1)

3.5.7. Eğitimcilerin Eğitimi

Birimdeki eğitimcinin eğitimi programı ve birim hedefleri doğrultusunda güncelleme yöntemleri;

Kimya ve kimya ile ilgili sanayi kollarındaki gelişmeler ve günümüz dünyasının ihtiyaçları takip edilerek bu gelişmeler ve ihtiyaçlar doğrultusunda gerektiğinde güncelleme çalışmaları yapılacaktır. Ayrıca öğretim elemanları alanları ile ilgili eğitimlere katılabilmektedir.

3.5.8. Ders Verme (dış kaynaklı)

Birime dışarıdan ders vermek üzere öğretim elemanı seçimi ve davet edilme yöntemleri;

İlgili yönetmelik hükümleri ile belirlenir, birime dışarıdan ders vermek amacı getirilmek istenen öğretim elemanı talebi bölüm tarafından dekanlık ve rektörlük makamına iletilir. (KIDR/3/5.8/05-1)

3.5.8.1. İlan

Kuralları ilan etme yöntemi;

Resmi yazışmalar ile yapılır.

İlgili ölçüte ait beklenen kanıtlar aşağıda listelenmektedir:

Birime Ait Belgeler

- Eğitim kadrosunun eğitim-öğretim performansını izlemek üzere geçerli olan tanımlı süreçler (atama-yükseltme kriterleri, yönetmelik, yönerge, süreç tanımı, rehber, kılavuz vb.)
- Birime dışarıdan ders vermek üzere görevlendirilen öğretim elemanı seçimi ve davet edilme usullerinde tanımlı kurallar

İyileştirme Kanıtları

- Eğitim kadrosunun eğitim-öğretim performansını takdir-tanıma ve ödüllendirmek üzere

yapılan uygulamalar

- Eğiticilerin eğitimi uygulamalarına ilişkin kanıtlar (kapsamı, veriliş yöntemi, katılım bilgileri vb.)

3.6. Öğrenme Kaynakları, Erişilebilirlik ve Destekler;

3.6.1. Altyapılar

Öğrenci kullanımına yönelik tesis ve altyapılar;

Kimya Bölümümüzde mevcut Genel Kimya ve Araştırma Laboratuvarımızın her biri 152 m² den oluşmaktadır. Aynı anda 30 öğrencinin birlikte çalışmasına imkân vermektedir. Bunun yanı sıra Kimya Bölümü'ne ait 12 m²'lik cihaz odasının yanı sıra 51 m²'lik kimyasal ve cam malzeme deposu bulunmaktadır. (KIDR/3/6.1/01-1) Laboratuvarımızda yer alan temel cihazların listesi aşağıda yer almaktadır.

1 adet Exstar SII 7200 marka TGA-DTA Termal Analiz Cihazı

1 adet Perkin Elmer LR 64912C marka FT-IR Spektrometre

1 adet Perkin Elmer PinAacle 900 F Marka Atomik Absorpsiyon Spektrometre

1 adet Aigelent Technologies 7890A Marka Gaz Kromatografi Cihazı

1 adet PG Instruments T-80 Mor Ötesi Spektrometre

1 adet Cem-MARS marka Mikrodalga Sentez ve Yakma Sistemi

1 adet Heidolph Heizbad Hei-Vap marka Evedaporatör

1 adet Daihan DH WOV 20 marka Vakumlu Etüv

1 adet Memmert UNB-500 Kalıp Kurutma Fırın Etüv

1 adet Protherm PTF marka Tüp Fırını

2 adet Abba JK-Arm marka Refraktometre

2 adet Shanghai Jincle Scientific JK-DP-4 marka Polariskop

2 adet Stuart SMP-30 marka Erime Noktası Tayin Cihazı

2 adet Memmert WNB, 1 adet JSR-13C marka, 1 adet Nüve NB20 marka, 1 adet

Thermal J11540 KD marka Su Banyosu

1 adet MpMinipure Basic M marka Reverse Osmosis Sistemi

2 adet Scotsman AF80 marka Buz Makinesi

1 adet Nüve NF400 marka Santrifüj

1 adet Hanna EC-215 marka Su Numune Alma Cihazı

1 adet GFL 2002 marka Su Damıtma Distilasyon Cihazı

1 adet BNT-650 SW56CK marka Saf Su Cihazı için Ön Arıtma Sistemi

3 adet Headlab marka Çeker Ocak

1 adet Wise-Clean WUC-A03H marka Ultrasonik Temizleme Cihazı

1 adet Termal G11540SD marka, 1 adet Nüve FN120 marka Etüv
1 adet Thermo Orion 3 Star marka, 1 adet Jenco 3173 marka masa üstü Kondüktometre
1 adet Nüve MF 110 marka, 1 adet Protherm PLF110 marka Kül Fırını
1 adet Heidolph RZR 2041 marka, 1 adet MTOPS MS 3040 marka Mekanik Karıştırıcı
1 adet Therm WHM 12013 marka Isıtıcı Ceket
1 adet Heidolph marka Komple Basınç Ölçme Cihazı
1 adet Hanna H1221 marka, 1 adet Thermo Orion 3Star marka, 1 adet Jenway 3510
marka pH metre
1 adet Shimadzu AUX 320 marka, 1 adet Denver Instruments TP-124 marka, 1 adet
Shimadzu UW-620H marka, 1 adet MettlerToledo ML 3002E marka Hassas Terazî
1 adet Heidolph marka ve 1 adet Edwards RV-12 marka Vakum Pompası
2 adet Stuart CC-162 marka, 1 adet Vepl-are marka, 4 adet IKA RH Basic-2 marka
Manyetik Karıştırıcı

3.6.2. Faaliyetler

Kurumda öğrenci gelişimine yönelik sosyal, kültürel, sportif faaliyetler ve desteklenme yöntemleri;

Fakülte ve Rektörlük tarafından gerekli yönetmeliklere göre yürütülür.

<https://kms.kaysis.gov.tr/Home/Goster/83844> (KIDR/3/6.2/08)

3.6.3. Kurumsal Hizmetler

Kurumda öğrencilere sunulan rehberlik ve psikolojik danışmanlık hizmetleri;

Sağlık Kültür ve Spor Daire Başkanlığı tarafından yürütülür.

<http://w3.bilecik.edu.tr/sks/hizmetlerimiz/psikolojik-danismanlik-ve-rehberlik-birimi/>

(KIDR/3/6.3/02)

3.6.3.1. Birimsel Hizmetler

Birimde öğretim elemanları tarafından sağlanan rehberlik ve destek hizmetleri nelerdir?

Her öğrencimiz için akademik danışmanlık yapmak üzere bir öğretim elemanı belirlenir ve öğrencinin eğitimi süresince akademik danışmanlık desteği verilir. (KIDR/3/6.3/04)

3.6.4. Özel Öğrenciler

Birimde özel yaklaşım gerektiren öğrenciler (Mülteciler, engelli veya uluslararası öğrenciler gibi) için mevcut düzenlemeler ile sağlanan özel hizmetler;

Birimimizde özel yaklaşım gerektiren öğrenciler (Mülteciler, engelli veya uluslararası öğrenciler gibi) için çeşitli yönetmelikler yönergeler hazırlanmış ve Üniversitemiz internet sayfasında yayınlanmıştır, Örneğin; Bilecik Şeyh Edebali Üniversitesi Engelli Öğrenciler Birim Koordinatörlüğü Yönergesi vb., <https://kms.kaysis.gov.tr/Home/Goster/104435> (KIDR/3/6.4/08) Bunun yanı sıra, üniversitemizde engelli öğrenciler için asansörler, engelli tuvaletleri, merdiven rampaları, uygun kaldırım ve uygun kapı girişleri bulunmaktadır.

3.6.5. Planlama

Birimde öğrenciye sunulan hizmet ve desteklerin planlama yöntemi;

Kısmi zamanlı çalışacak öğrenci talepleri ve yemek bursları dekanlık tarafından duyurulur ve ilgili komisyonlarca değerlendirilir. <http://www.bilecik.edu.tr/Icerik/3901> (KIDR/3/6.5/02)

3.6.6. Bütçe Dağılımı

Yıllık bütçenin öğrenim kaynakları ve öğrencilere sunulan destekler açısından % dağılımına karar verme yöntemi;

Bölümlerin ihtiyaçları doğrultusunda dekanlık tarafından gerçekleştirilir.

İlgili ölçüte ait beklenen kanıtlar aşağıda listelenmektedir:

Birime Ait Belgeler

- Öğrenci Toplulukları oluşturma, onaylama, izleme ve değerlendirme sistemi
- Bütçede öğrencilere yönelik hizmet giderlerinin dağılımı
- Öğrencilere sunulan hizmetlerle ilgili öğrenci geri bildirim araçları (anketler vb.)

İyileştirme Kanıtları

- Özel yaklaşım gerektiren öğrencilerle ilgili uygulamalar (temsil edilmesi, engelsiz üniversite uygulamaları vb.)
- Öğrenci Topluluklarının yıl içerisindeki faaliyetlerinin değerlendirilmesi
- Yıl içerisinde öğrencilere yönelik yıllık sportif, kültürel, sosyal faaliyetlerin listesi (türü, konusu, katılımcı sayısı vb. bilgilerle)
- Öğrencilere sunulan hizmetlerle ilgili öğrenci geri bildirim araçları (anketler vb.) sonuçları

4. ARAŞTIRMA, GELİŞTİRME ve TOPLUMSAL KATKI

4.1. Birimin Araştırma Stratejisi ve Hedefleri;

4.1.1. Araştırma Stratejisi

Birimin araştırma stratejisi ve hedefleri ve bunlar doğrultusunda izlediği araştırma politikaları; Araştırma stratejisi ve hedefler,

4.1.1.1. Ar-Ge Politikası,

Birimimizde çeşitli ulusal ve uluslararası proje faaliyetleri yürüterek Kimya alanında başarılı ve yenilikçi çalışmalar gerçekleştirmek.

4.1.1.2. Ar-Ge Stratejisi, (yerel/bölgesel/ulusal kalkınma hedefleri ile uyumu),

Ülkemizin ve şehrimizin kalkınabilmesi için kimya alanında başarılı çalışmaların yürütülebilmesi Ar-Ge stratejimizin temelidir.

4.1.1.3. Araştırma Fırsatları,

Birimimizde ilgili öğretim elemanlarının çalışmalarını ve projelerini yürütebilecekleri araştırma laboratuvarı bulunmaktadır. Ayrıca mevcut laboratuvarlardaki cihaz ve kimyasalların öğretim elemanları tarafından yürütülen projeler aracılığı ile güncelleştirilmeleri de devam etmektedir.

4.1.1.4. Öncelikli Alanlar,

Kimya ile ilişkili öncelikli alanlarda (su arıtım teknolojileri, yeni organik/inorganik moleküllerin sentezleri vb) konularda araştırmalar gerçekleştirilmektedir. (KIDR/4/1.1/10)

4.1.1.5. Ortak Araştırma Faaliyetleri,

Bölümümüz öğretim elemanları kurum içi ve diğer üniversiteler ile ayrıca çeşitli kurumlar ile ortak çalışmalar ve projeler önermekte ve yürütmektedirler. (KIDR/4/1.1/04)

4.1.1.6. Araştırma Platformları,

Üniversitemizin erişim hakkını aldığı çeşitli bilimsel veri tabanları,

<http://w3.bilecik.edu.tr/kutuphane/veritabanlari/abone-veritabanlari/> (KIDR/4/1.1/02-1)

4.1.1.7. Etik Değerler,

Üniversitemizde Etik değerler etik kurullarınca ilgili yönetmeliklere göre yönetilmektedir.

<https://kms.kaysis.gov.tr/Home/Goster/58798?AspxAutoDetectCookieSupport=1>

(KIDR/4/1.1/08)

4.1.1.8. Araştırma Çıktıları,

Ulusal ve Uluslararası dergilerde yayımlanan makaleler, kitaplar, proje sonuç raporları, ulusal ve uluslararası kongrelerde sunulan bildiriye ait bilgiler akademik personeller tarafından özgeçmişlerinde güncellenmektedir.
<http://w3.bilecik.edu.tr/kimya/fakultemiz/akademik-personel/> (KIDR/4/1.1/02-2)

4.1.2. Bütünleşik Politikalar

Birimdeki araştırma-geliştirme süreçleri ile eğitim-öğretim süreçlerinin bütünleştirildiği alanlar ve bu alanlarda izlenen politikalar;

Araştırma-geliştirme stratejimiz bölüm stratejik planımız ve eğitim öğretim politikamız ile uyumludur.

4.1.3. Katkısal Politikalar

Birimdeki araştırma-geliştirme süreçleri ile toplumsal katkı süreçlerinin bütünleştirildiği alanlar ve buralarda izlenen politikalar;

Bölümümüzde, kimya ile ilgili kuruluşlardan gelen talepler doğrultusunda araştırma-geliştirme faaliyetleri yapılabilir.

4.1.4. Kalkınma Hedefleri

Yerel/bölgesel/ulusal kalkınma hedeflerinin birimin araştırma ve geliştirme stratejilerine etkisi;

Bölüm öğretim elemanları, ulusal kalkınma hedefleri doğrultusunda belirlenen öncelikli alanlara uygun projeler önermekte ve bu alanlarda çalışmalar yapılmaktadır.

4.1.5. Kültürel Katkıları

Birimde yapılan araştırmaların sosyo-ekonomik kültürel dokuya katkısının ölçülme ve teşvik edilme yöntemi;

Bölümümüzden mezun olan öğrenciler kimyager ünvanı ile farklı kimya sektörlerinde çalışmaktadır ve ülkemizin ekonomik gelişmişliğine katkıda bulunmaktadır.

İlgili ölçüte ait beklenen kanıtlar aşağıda listelenmektedir:

Birime Ait Belgeler

- Birimin araştırma-geliştirme politikası ve stratejik amaçları
- Birimin öncelikli alanları

- Araştırma-Geliştirme süreçlerinin yönetimi ve organizasyonel yapıdaki yeri
- Toplumsal katkıya yönelik performans göstergeleri (yerel/bölgesel/ulusal varsa uluslararası)
- Araştırma-Geliştirme teşvik ve destek sistemi

İyileştirme Kanıtları

- Birimin araştırma-geliştirme politikasını ve stratejik amaçlarını uyguladığına dair uygulamalar/kanıtlar
- Lisans ve lisansüstü eğitim-öğretim faaliyetlerinde araştırma politikasının uygulandığına dair kanıtlar
- Toplumsal katkı süreçlerinde iyileştirme çalışmalarının sonuçlarını gösteren veriler (ör. demografik veriler, işgücü piyasası)
- Öğrencilerin araştırma faaliyetlerine aktif katılımını gösteren kanıtlar

4.2. Araştırma Kaynakları;

4.2.1. Planlama

Birimin araştırma-geliştirme strateji ve hedefleri doğrultusunda araştırma-geliştirme faaliyetleri için gerekli kaynakların planlama, tedarik yöntemleri ve izlenen politikalar;

Araştırma-geliştirme faaliyetlerinin planlanması ve yürütülmesinde, ulusal ve uluslararası proje destek programlarından kaynak sağlanması amaçlanmaktadır.

4.2.2. Paydaşlar

Birim araştırma-geliştirme faaliyetlerine paydaşların katılımını sağlama ve sürekliliğini güvence altına alma yöntemi;

Bölüm envanterine kayıtlı tüm cihazlar, sarf malzemeler, kimyasallar ve laboratuvar donanımı tüm bölüm öğretim elemanları ve öğrencilerinin kullanımına açıktır. Ayrıca Bitirme ödevi dersi kapsamında öğrenciler çeşitli araştırma projeleri yapabilmektedirler.

4.2.3. İzleme

Birim araştırma-geliştirme faaliyetlerinin sonuçlarını izleme ve sonuçlandırma sistemi/yöntemi;

Birimde yürütülen tüm araştırma projeleri, projeyi finanse eden kurum tarafından, proje yürütücüsü ve araştırmacılarının hazırladığı ara ve sonuç raporlarını değerlendirerek projeleri izlemekte ve denetlemektedir. Ayrıca üniversitemiz bünyesindeki hazırlanmış atama ve yükseltme yönetmeliği gereğince belirlenen jüri üyeleri tarafından öğretim üyelerinin

bilimsel çalışmaları belirli sürelerde değerlendirilmektedir.
<http://www.yok.gov.tr/documents/10279/30923982/Bilecik+%C5%9Eeyh+Edebalı+%C3%9Cniversitesi+-+07.04.2017.pdf/25109b39-8c6c-4049-8b77-5b3d9b2bb5c4> (KIDR/4/2.3/08)

4.2.4. Fon Stratejileri

Birimin araştırma çalışmaları için üniversite dışı fonlamaların miktarını arttırmaya yönelik izlediği stratejiler;

TÜBİTAK, Kalkınma Ajansı ve Bakanlıklara bağlı kurumlardan gelen proje duyuruları ile çeşitli yurt dışı kaynaklı proje ilanları bölüm başkanlığı veya ilgili kurum tarafından EBYS yolu veya mail ile tüm öğretim elemanlarına duyurulmaktadır.

4.2.5. Personel Teşvikleri

Birim dışı fonları kullanmaları için araştırmacıları teşvik etmek üzere gerçekleştirilen faaliyetler;

TÜBİTAK, Kalkınma Ajansı ve Bakanlıklara bağlı kurumlardan gelen proje duyuruları ile çeşitli yurt dışı kaynaklı proje ilanları bölüm başkanlığı veya ilgili kurum tarafından EBYS yolu veya mail ile tüm öğretim elemanlarına duyurulmaktadır.

4.2.6. Dış Destekler

Birimin dış kaynaklardan sağladığı destekler (proje desteği, bağış, sponsorluk vb.) ve stratejik hedeflerine sağladığı katkılar;

TÜBİTAK ve BEBKA gibi kurumlardan alınan proje destekleri ile mevcut araştırma laboratuvarlarımızın alt yapısını güçlendirebilecek olan cihaz ve kimyasalların temini sağlanmıştır. Bu cihaz ve kimyasallar kullanılarak başta nitelikli kimyager yetiştirmek olmak üzere ar-ge faaliyetlerinin yürütülmesine de katkı sağlanması hedeflenmektedir.

İlgili ölçüte ait beklenen kanıtlar aşağıda listelenmektedir:

Birime Ait Belgeler

- Araştırma-Geliştirme altyapısı (laboratuvarları, merkezleri vb.) bilgileri
- Araştırma-Geliştirme bütçesi (gelirleri, dış kaynakları, öncelik alanlarına göre dağılımı, birimlere göre dağılımı)
- Araştırma-Geliştirmede kurumsal yetkinlik alanları (sahip olunan uzmanlıklar, proje alanları, patent alanları, vb.)

- Araştırma-Geliştirmede paydaşlarla yapılan işbirlikleri (fuar, kariyer günleri, projeler vb.)

İyileştirme Kanıtları

- Birime son üç yılda yapılan dış fon aktarımına ait değişimler
- Birime dışı fonları kullanmaları için araştırmacıları teşvik üzere yürütülen faaliyetler
- Birim, araştırma ve geliştirme faaliyetleri için fiziki altyapı ve mali kaynaklarda yaptığı iyileştirmeler

4.3. Araştırma Kadrosu;

4.3.1. Yetkinlikler

Birimde araştırma kadrosunun araştırma yetkinlikleri ve bu yetkinlikler bazında beklenen seviyelerinin tanımlama yöntemleri;

- Birimde araştırma kadrosunun araştırma yetkinlikleri ve bu yetkinlikler bazında beklenen seviyelerinin tanımlama yöntemleri; Öğretim üyeliğine atama ve yükseltmelerde 2547 Sayılı yasanın ilgili maddelerinde tanımlanan koşullara ilave olarak “BŞEÜ Öğretim Üyeliğine Yükseltme ve Atama İlkeleri” ile tanımlanmış akademik faaliyetlerden kazanılan puanlar esas alınarak akademik personelin yetkinliği bu ilkeler çerçevesinde güvence altına alınmıştır,
- Akademik performansını yükseltmek için “BŞEÜ Öğretim Üyeliğine Yükseltme ve Atama İlkeleri” revize edilmiştir,
- Yurtiçi ve yurtdışı bilimsel etkinliklere katılma,

4.3.2. Yetkinlik Ölçümleri

Araştırma kadrosunun yetkinlikleri başarıma düzeyleri için ölçme yöntemleri;

- Öğretim üyelerinin yaptıkları bilimsel çalışmalar her yıl şubat ayına kadar bir önceki eğitim-öğretim yılı için yıllık fakülte faaliyet raporları ve teşvik sistemi ile takip edilir,
- Araştırma kadrosunun etkinliğinin geliştirilmesi için uluslararası üniversiteler ile işbirliği yapıp araştırmacıların bu Birimde kendilerini geliştirmeleri sağlanır,
- Yıl içerisinde yapılan proje, özgün yayın, kitap vb. yayınlar, patent, tebliğ sayısı gibi kriterler göz önünde bulundurulur,
- Yayın, sunum ve projeler üzerinden araştırma kadrosunun yetkinliği ölçülür ve değerlendirilir.

4.3.3. Olanaklar ve Destekler

Araştırma kadrosunun araştırma yetkinliğini geliştirmesi için sunulan olanaklar, imkânlar ve destekler; Bölüm araştırma kaynakları,

4.3.3.1. Fiziksel, Teknolojik ve Finansman

Kimya Bölümümüzde fiziksel alt yapıyı oluşturan mevcut Genel Kimya ve Araştırma Laboratuvarımızın her biri 152 m² den oluşmaktadır. Aynı anda 30 öğrencinin birlikte çalışmasına imkân vermektedir. Bunun yanı sıra Kimya Bölümü'ne ait 12 m²'lik cihaz odasının yanı sıra 51 m²'lik kimyasal ve cam malzeme deposu bulunmaktadır. (KIDR/4/3.3/01)

Kimya bölümümüzde teknolojik alt yapıyı oluşturan temel cihazlar ise

1 adet Exstar SII 7200 marka TGA-DTA Termal Analiz Cihazı

1 adet Perkin Elmer LR 64912C marka FT-IR Spektrometre

1 adet Perkin ElmerPinAacle 900 F Marka Atomik Absorpsiyon Spektrometre

1 adet Aigelent Technologies 7890A Marka Gaz Kromatografi Cihazı

1 adet PG Instruments T-80 Mor Ötesi Spektrometre

1 adet Cem-MARS marka Mikrodalga Sentez ve Yakma Sistemi

1 adet HeidolphHeizbadHei-Vap marka Evedaporatör

1 adet Daihan DH WOV 20 marka Vakumlu Etüv

1 adet Memmert UNB-500 Kalıp Kurutma Fırın Etüv

1 adet Protherm PTF marka Tüp Fırını

2 adet Abba JK-Arm marka Refraktometre

2 adet ShangaiJincleScientific JK-DP-4 marka Polariskop

2 adet Stuart SMP-30 marka Erime Noktası Tayin Cihazı

2 adet Memmert WNB, 1 adet JSR-13C marka, 1 adet Nüve NB20 marka, 1 adet

Thermal J11540 KD marka Su Banyosu

1 adet MpMinipure Basic M marka ReverseOsmosis Sistemi

2 adet Scotsman AF80 marka Buz Makinesi

1 adet Nüve NF400 marka Santrifüj

1 adet Hanna EC-215 marka Su Numune Alma Cihazı

1 adet GFL 2002 marka Su Damıtma Distilasyon Cihazı

1 adet BNT-650 SW56CK marka Saf Su Cihazı için Ön Arıtma Sistemi

3 adet Headlab marka Çeker Ocak

1 adet Wise-Clean WUC-A03H marka Ultrasonik Temizleme Cihazı
1 adet Termal G11540SD marka, 1 adet Nüve FN120 marka Etüv
1 adet Thermo Orion 3 Star marka, 1 adet Jenco 3173 marka masa üstü Kondüktometre
1 adet Nüve MF 110 marka, 1 adet Protherm PLF110 marka Kül Fırını
1 adet Heidolph RZR 2041 marka, 1 adet MTOPS MS 3040 marka Mekanik Karıştırıcı
1 adet Therm WHM 12013 marka Isıtıcı Ceket
1 adet Heidolph marka Komple Basınç Ölçme Cihazı
1 adet Hanna H1221 marka, 1 adet Thermo Orion 3Star marka, 1 adet Jenway 3510 marka pH metre
1 adet Shimadzu AUX 320 marka, 1 adet Denver Instruments TP-124 marka, 1 adet Shimadzu UW-620H marka, 1 adet MettlerToledo ML 3002E marka Hassas Terazî
1 adet Heidolph marka ve 1 adet Edwards RV-12 marka Vakum Pompası
2 adet Stuart CC-162 marka, 1 adet Vepl-are marka, 4 adet IKA RH Basic-2 marka Manyetik Karıştırıcı

4.3.3.2. Laboratuvarlar,

Kimya Bölümümüzde fiziksel alt yapıyı oluşturan mevcut Genel Kimya ve Araştırma Laboratuvarımızın her biri 152 m² den oluşmaktadır. (KIDR/D/3.3/01)

4.3.3.3. Projeler,

Kurumsal destekler

4.3.3.4. Etik Kural Destekleri,

Kurumsal destekler

4.3.3.5. Ölçme-Değerlendirme

Destek ve imkânların yeterliliği ve etkililiği ölçme ve sonuçlarını değerlendirme yöntemi;
Araştırma alt yapısının sürdürülebilirliği BAP birimi aracılığıyla, AB, SANTEZ ve TÜBİTAK projelerine ek bütçe verilerek uygulanan teşvik ile güvence altına alınır.
<https://kms.kaysis.gov.tr/Home/Goster/58958> (KIDR/4/3.3/08)

4.3.4. Teşvikler

Araştırma kadrosunun; araştırma, teknoloji geliştirme veya sanat faaliyetlerini teşvik etme yöntemi;

Kongre, sempozyum, araştırma ve eğitim çalışmalarına katılacak öğretim elemanlarına yönetmelikler çerçevesinde yurt içi ve yurt dışı izinler verilmektedir.
<https://kms.kaysis.gov.tr/Home/Goster/139898> (KIDR/4/3.4/08)

4.3.4.1. Karar Yöntemleri

Teşvik için karar verme yöntemleri;

Yönetmelik ve yönergeler esas alınmaktadır.

<https://kms.kaysis.gov.tr/Home/Kurum/52300778> (KIDR/4/3.4/02-1)

4.3.4.2. Teşvik Ölçümleri

Teşviklerin yeterliliği ve etkililiği ölçme ve sonuçları değerlendirme yöntemi;

Araştırma ve geliştirme faaliyetleri sonucunda ortaya çıkan bilimsel çalışmalar yurt içi ve yurt dışında basılan bilimsel dergilerde yayınlanmakta ayrıca düzenlenen bilimsel kongre ve sempozyumlarda sunulmaktadır. Tüm bu veriler bölüm öğretim elemanlarının internet sayfalarında ve YÖKSİS sisteminde yer almaktadır.

<http://w3.bilecik.edu.tr/kimya/fakultemiz/akademik-personel/> (KIDR/4/3.4/02-2)

İlgili ölçüte ait beklenen kanıtlar aşağıda listelenmektedir:

Birime Ait Belgeler

- Kurumun AR-GE hedefleri ile Öğretim Üyeliğine yükseltme ve atanma ölçütleri ilişkisi
- Akademik personelin araştırma-geliştirme performansını izlemek üzere geçerli olan tanımlı süreçler (yönetmelik, yönerge, süreç tanımı, rehber, kılavuz vb.)

İyileştirme Kanıtları

- Akademik personelin araştırma-geliştirme performansını takdir-tanıma ve ödüllendirmek üzere yapılan uygulamalar
- Akademik personelin araştırma-geliştirme yetkinliğini geliştirmek üzere yapılan eğitimler (programı, veriliş yöntemi, katılım bilgileri vb.)

4.4. Birimin Araştırma Performansının İzlenmesi ve İyileştirilmesi;

4.4.1. Performans

Birimin araştırma ve geliştirme faaliyetlerinin etkililik düzeyi/performans ölçme ve değerlendirme yöntemi;

Araştırma ve geliştirme faaliyetlerine ait veriler bölüm öğretim elemanlarının internet sayfalarında ve YÖKSİS sisteminde yer almaktadır.

<http://w3.bilecik.edu.tr/kimya/fakultemiz/akademik-personel/> (KIDR/4/4.1/02)

4.4.2. Yayınlar

Araştırma faaliyetlerine yönelik olarak yapılan değerlendirme sonuçlarını yayımlama yöntemi;

Üniversitemiz adresli bilimsel çalışmalar, üniversitemizin ülke ve dünya çapında sıralamasında kullanılmaktadır. <http://www.bilecik.edu.tr/Icerik/4209> (KIDR/4/4.2/02)

4.4.3. Ranking Yöntemi

Birimin, bölge, ülke ve dünya ekonomisine katkısını ölçme yöntemi;

Üniversitemiz adresli bilimsel çalışmalar, üniversitemizin ülke ve dünya çapında sıralamasında kullanılmaktadır. <http://www.bilecik.edu.tr/Icerik/4209> (KIDR/4/4.3/02)

4.4.3.1. Katkı Yeterliliği

Katkıların yeterliliğini değerlendirilme yöntemi;

4.4.4. Ranking Derecesi

Birim, bölge, ülke ve dünya ekonomisine nasıl ve hangi düzeyde katkı sağlamakta (Ranking sistemleri-QS, Times Higher Education URAP vb.);

Üniversitemiz adresli bilimsel çalışmalar, üniversitemizin ülke ve dünya çapında sıralamasında kullanılmaktadır. <http://www.bilecik.edu.tr/Icerik/4209> (KIDR/4/4.4/02)

İlgili ölçüte ait beklenen kanıtlar aşağıda listelenmektedir:

Birime Ait Belgeler

- Birimin araştırma-geliştirme hedeflerine ulaşıp ulaşmadığını izlemek üzere kullandığı sistem
- Birimin ve birimlerin araştırma-geliştirme süreçleri yıllık özdeğerlendirme raporu
- Merkezlerin ve laboratuvarların araştırma-geliştirme faaliyetleri yıllık özdeğerlendirme raporu
- Araştırma-Geliştirme faaliyetleri ve projelerle ilgili paydaş geri bildirimlerini almak için kullanılan mekanizmaların (belge, doküman, anket, form vb.) listesi ve örnekleri

İyileştirme Kanıtları

- Birimin ve birimlerin araştırma-geliştirme süreçleri yıllık özdeğerlendirmelerinden hareketle yapılan iyileştirmeler

- Araştırma performansının iyileştirilmesine ilişkin kanıtlar (altyapı, insan kaynağı, fon kaynaklarının kullanımı, üniversite-sanayi işbirliği vb. uygulamalar)
- Kurumun araştırma-geliştirme performansını izlemek üzere kullandığı kanıtlar (Ranking sistemleri-QS, Times Higher Education URAP, Girişimci ve Yenilikçi Üniversite Endeksi vb. göstergeler)

5. YÖNETİM SİSTEMİ

5.1. Yönetim ve İdari Birimlerin Yapısı;

5.1.1. Yönetim Sistemi

Birimin, eğitim-öğretim, araştırma-geliştirme, toplumsal katkı süreçlerinin yönetimi dâhil olmak üzere yönetim ve idari sistemi yönetme usulü;

Kurum hiyerarşik bir yapılanma ile yönetilmektedir. 2017 yılı faaliyet raporu 10. Sayfasında Hiyerarşik yapılanma yer almıştır.

<http://w3.bilecik.edu.tr/strateji/wp-content/uploads/sites/53/2018/03/2017->

[Y%C4%B1-1-Faaliyet-Raporu-g%C3%BCncelle.pdf](http://w3.bilecik.edu.tr/strateji/wp-content/uploads/sites/53/2018/03/2017-Y%C4%B1-1-Faaliyet-Raporu-g%C3%BCncelle.pdf) (KIDR/5/1.1/02)

5.1.2. İç Kontrol Eylem Planı

İç kontrol eylem planı hazırlama, izleme ve değerlendirme süreçlerinin yürütme yöntemi;

Kurum, iç kontrol standartlarına uyum eylem planı uygular, Kalite Koordinatörlüğü web sayfalarında bilgileri yer alır. <http://w3.bilecik.edu.tr/kalite/> (KIDR/5/1.2/02)

İlgili ölçüte ait beklenen kanıtlar aşağıda listelenmektedir:

Birime Ait Belgeler

- Birimin yönetim ve idari alanlarla ilgili politikası ve stratejik hedefleri
- Yönetimsel ve idari yapılanma şeması
- İç kontrol eylem planının izlenmesi ve yönetimi
- İşe alımlarda idari kadroların gerekli yetkinliğe sahip olduğunu gösteren kanıtlar
- Kurumun yöneticilerinin liderlik özelliklerini ve yetkinliklerini ölçmek, izlemek ve geliştirilmek için kullandığı yöntemler
- Süreç yönetimi el kitabı (süreç tanımları ve akışları)

İyileştirme Kanıtları

- Kurumun yönetim ve idari alanlarla ilgili politikasını ve stratejik amaçlarını uyguladığına dair uygulamalar/kanıtlar

5.2. Kaynakların Yönetimi;

5.2.1. Etkililik

İnsan kaynakları yönetimi ve etkinlik düzeyi;

- Kurum, Kaysis belgelerinde gerekli dokümanlara sahiptir,
- Kalite Koordinatörlüğü web sayfalarında bilgileri yer alır,

5.2.2. Etkinlik

Birim, işe alınan/atanan personelinin (alındığı alanla ilgili olarak) gerekli yetkinliğe sahip olmasını güvence altına alma yöntemi;

İlgili kanun ve yönetmelikler ile

<http://www.yok.gov.tr/documents/10279/30923982/Bilecik+%C5%9Eeyh+Edebali+%C3%9Cniversitesi++07.04.2017.pdf/25109b39-8c6c-4049-8b77-5b3d9b2bb5c4> (KIDR/5/2.2/08)

5.2.3. Liyakat

İdari ve destek kısımlarında görev alan personelin eğitim ve liyakatlerinin üstlendikleri görevlerle uyumunu sağlayan tanımlı süreçler;

Her pozisyon için görev tanımları belirlenmiş, iş akış süreçleri tanımlanmıştır <http://w3.bilecik.edu.tr/kalite/yonetim-2/gorev-tanimlari/> (KIDR/5/2.3/02)

5.2.4. Finansal Yönetim

Mali kaynakların yönetimi ve etkinlik düzeyi;

Kurumumuzda mali kaynakların yönetimi ve etkinlik düzeyi Rektörlük tarafından planlanmakta ve strateji geliştirme daire başkanlığınca yönetilmektedir.

5.2.5. Kaynakların Yönetimi

Taşınır ve taşınmaz kaynakların yönetimi ve etkinlik düzeyi;

- 28/12/2006 tarihli ve 2006/11545 sayılı karar ile 18/01/2007 tarihli 26407 sayılı Resmi Gazetede yayımlanarak yürürlüğe giren 5018 sayılı Kamu Mali Yönetim ve Kontrol Kanununun 44. Maddesine göre hazırlanan Taşınır Mal Yönetmeliği kapsamında idari birimler tarafından gerçekleştirilmektedir.
- Kaysis belgelerinde taşınır giriş çıkış işlemleri ile sağlanır. (KIDR/5/2.5/08)

İlgili ölçüte ait beklenen kanıtlar aşağıda listelenmektedir:

Birime Ait Belgeler

- İnsan Kaynakları politikası ve hedefleri
- Mali kaynakların yönetimi
- İşe alımlarda idari kadroların gerekli yetkinliğe sahip olduğunu gösteren kanıtlar
- Taşınır/taşınmaz kaynakların yönetimine dair tanımlı süreçler (envanter vb. çalışmalar,

yönergeler)

- İdari personelin performanslarının değerlendirilmesinde kullanılan sistem ve tanımlı süreçler

İyileştirme Kanıtları

- İnsan Kaynakları politikası ve hedefleri doğrultusunda yapılan uygulamalar

- İdari personelin performans değerlendirilmeleri sonucunda yapılan iyileştirmeler

- İdari personelin mevcut yeterliklerinin beklenen görevlere uyumunun sağlanması ve gelişimine yönelik hizmet içi eğitim uygulamaları (eğitim programının kapsamı, veriliş yöntemi, katılım bilgileri vb.)

5.3. Bilgi Yönetimi Sistemi;

5.3.1. Bilgi Yönetimi

Birimin her türlü faaliyeti ve süreçlerine ilişkin verileri toplamak, analiz etmek ve raporlamak üzere kullandığı bilgi yönetim sistemi işletilme yöntemi;

Kurum bilgi yönetim sistemi ve birim stratejik planı ile sağlanır. Sistem erişilebilir, şeffaf ve kullanım kolaylığına sahiptir. Ayrıca,

Öğrenci Bilgi Sistemi(OBS): Üniversitemizin akademik birimleri ve öğrencileri tarafından kullanılan, kurumun ilgili mevzuatını ve şartlarını yerine getiren, iş akışlarını yerine getiren, web tabanlı, ders, yarıyıl veya yıl geçme kuralları ile donatılmış bir yazılımdır (<https://obs.bilecik.edu.tr/>). (KIDR/5/3.1/02-1)

Personel Bilgi Sistemi(PVS): Üniversitemiz kadrosunda bulunan tüm akademik ve idari personeli kapsayan ve ilgili verileri destekleyen bir sistemdir (<http://pvs.bilecik.edu.tr/>). (KIDR/5/3.1/02-2)

Elektronik Belge Yönetim Sistemi(EBYS): Kurumumuzun iç mevzuatına ve prosedürlerine uygun olarak belgelerin güvenli bir ortamda kayıt altına alınmasını, üretilmesini sevk ve idare edilmesini, arşivlenmesini ve raporlanmasını sağlayan yazılım sistemidir (<http://ebys.bilecik.edu.tr/>) ile bilgiler yönetilir (KIDR/5/3.1/02-3)

5.3.2. Performans Göstergeleri

Birimin izlemesi gereken anahtar performans göstergesi değerleri toplama ve paylaşma yöntemi;

Ulusal ve Uluslararası dergilerde yayımlanan makaleler, kitaplar, proje sonuç raporları, ulusal ve uluslararası kongrelerde sunulan bildirimlere ait bilgiler akademik personeller tarafından

özgeçmişlerinde güncellenmektedir. <http://w3.bilecik.edu.tr/kimya/fakultemiz/akademik-personel/> (KIDR/5/3.2/02)

5.3.2.1. Desteklemeler

Bilgi Yönetim Sistemi'nin Birimi destekleme yöntemi;
Rektörlük tarafından yürütülmektedir.

5.3.3. Süreç Destekleri

Birimde kullanılan bilgi sistemi, başta kalite yönetim süreçleri olmak üzere diğer tüm süreçleri destekleme yöntemi;
Rektörlük tarafından yürütülmektedir.

5.3.4. Veri Toplama

Birimsel iç ve dış değerlendirme sürecine yönelik bilgilerin planlama ve ilan sıklığı;
Rektörlük tarafından yürütülmektedir.

5.3.5. Güvenlik ve Gizlilik

Toplanan verilerin güvenliği ve gizliliği ve güvenilirliği sağlama ve güvence altına alma yöntemi;

Verilerin güvenlik ve gizlilik yönetimi Bilgi İşlem Daire Başkanlığı tarafından yapılır.

5.3.6. Birim Hafızası

Birim hafızasını korumak ve sürdürülebilirliğini güvence altına almak için geliştirdiği uygulamalar;

Bütün çıktılar yönetmelikler çerçevesinde yasal süreleri içinde Bilgi İşlem Daire Başkanlığı bünyesinde geliştirilen yazılımlar ile güvence altına alınır ve muhafaza edilir

İlgili ölçüte ait beklenen kanıtlar aşağıda listelenmektedir:

Birime Ait Belgeler

- Kurumun bilgi yönetimi konusundaki politikası
- Kurumun kullandığı bilgi sistemi, fonksiyonları ve desteklediği süreçler
- Kurumsal bilginin (performans göstergeleri, yönetmelikler, yönergeler, değerlendirme raporları vb.) elde edilmesi, kayıt edilmesi, güncellenmesi ve paylaşılmasında tanımlı süreçler ve uygulamalar

İyileştirme Kanıtları

- Toplanan bilgilerin güvenliği ve güvenilirliğinin güvence altına alındığını gösteren uygulamalar
- Kurumsal hafızanın korunması ve sürdürülebilirliğin sağlanmasına ilişkin uygulamalar
- Yönetimsel ve operasyonel faaliyetlere ilişkin periyodik analiz raporları
- BYS analiz sonuçlarının iyileştirme çalışmalarında kullanımına ilişkin örnekler

5.4. Birim Dışından Tedarik Edilen Hizmetlerin Kalitesi;

5.4.1. Tedarik Kriterleri

Birim dışından alınan idari ve/veya destek hizmetlerinin tedarik kriterleri;

4734 sayılı kamu ihale kanunu ile tedarik süreci gerçekleştirilir,

5.4.2. Tedarik Güvencesi

Birim dışından alınan hizmetlerin uygunluk, kalite sağlama ve sürekliliğini güvence altına alma yöntemi;

İlgili kanunlara göre yapılmakta ve rektörlük tarafından yürütülmektedir.

İlgili ölçüte ait beklenen kanıtlar aşağıda listelenmektedir:

Kuruma Ait Belgeler

- Tedarik edilen hizmetler ve tedarikçilerin listesi
- Tedarikçilerin performansını değerlendirmek üzere tanımlı süreçler

İyileştirme Kanıtları

- Tedarik hizmetlerinden iç paydaşların memnuniyet düzeyini gösteren kanıtlar
- İyileştirme uygulama örnekleri

5.5. Yönetimin Etkinliği ve Hesap Verebilirliği, Kamuoyunu Bilgilendirme;

5.5.1. Etkinlik Paylaşımı

Birim, topluma karşı sorumluluğunun gereği olarak, eğitim-öğretim, araştırma geliştirme faaliyetlerini de içerecek şekilde tüm faaliyetleri ile ilgili güncel verileri kamuoyuyla paylaşma yöntemi;

5.5.2. Güvence

Birimin, kamuoyuna sunduğu bilgilerin tarafsızlığını ve nesnellliğini güvence altına alma yöntemi;

5.5.3. Liderlik Ölçümleri

Birim yöneticileri için liderlik özellikleri ölçme, izleme ve yetkinlik geliştirme uygulamaları;

5.5.4. Şeffaflık Politikaları

Birimin hesap verebilirlik ve şeffaflık konusunda izlediği politika ve uygulamalar;

5.5.5. Kamuoyu Paylaşımı

Birim, topluma karşı sorumluluğunun gereği olarak, eğitim-öğretim, araştırma geliştirme faaliyetlerini de içerecek şekilde tüm faaliyetleri ile ilgili güncel verileri kamuoyuyla paylaşma yöntemi;

Kurumsal Web sayfaları ve KYS gereğince tüm bilgilendirmeler açık bir şekilde yapılır,

İlgili ölçüte ait beklenen kanıtlar aşağıda listelenmektedir:

Birime Ait Belgeler

- Kurumun kamuoyu ile paylaştığı bilgiler ve paylaşım kanalları (üniversite bültenleri, web sayfası vb.)

İyileştirme Kanıtları

- Yöneticilerin (rektör, dekanlar, enstitü müdürleri, Yüksekokul/MYO müdürleri) periyodik olarak düzenlediği değerlendirme toplantıları, basılı yayınlar vb.

- Paydaş görüşlerinin yönetsel fonksiyonlara yansıtıldığına dair kanıtlar

6. SONUÇ ve DEĞERLENDİRME

Birimin güçlü yönleri ile iyileşmeye açık yönlerinin Kalite Güvencesi Sistemi, Eğitim-Öğretim, Araştırma, Geliştirme ve Toplumsal Katkı ve Yönetim Sistemi başlıkları altında özet olarak sunulması beklenmektedir. Kurum daha önce bir dış değerlendirme sürecinden geçmiş ve kuruma sunulmuş bir *Kurumsal Geri Bildirim Raporu* varsa bu raporda belirtilen iyileşmeye açık yönlerin giderilmesi için alınan önlemler, gerçekleştirilen faaliyetler sonucunda sağlanan iyileştirmeler ve ilerleme kaydedilemeyen noktaların neler olduğu açıkça sunulmalı ve mevcut durum değerlendirmesi ayrıntılı olarak verilmelidir.