

2020 YILI BİRİM ÖZ DEĞERLENDİRME RAPORU

GÖLPAZARI MESLEK YÜKSEKOKULU MUHASEBE VE VERGİ UYGULAMALARI PROGRAMI

A. KALİTE GÜVENCESİ SİSTEMİ

1. Misyon ve Stratejik Amaçlar

1.1. Misyonumuz, saygılı, çok geniş çapta düşünebilen ve düşündüğünü yorumlayabilen, düşüncelerini açık bir şekilde dile getirebilen, alanıyla ilgili bilgiyi üreten ve bilgiyi somut bir şekilde ortaya çıkarabilen bireyler yetiştirmektir.

1.2. Öğrencilerimize katma değer yaratacak faaliyetler kazandırmak gayreti içinde olan bir düşünceyi yerine getirmek istemekteyiz. Türkiye’ de uygulamalı eğitimde önde gelen ve iş sektöründe tercih edilen bir meslek yüksekokulu yaratmak temel vizyonumuzdur.

1.3. Yüksekokulumuzun 2017-2021 stratejik planı dosyamızda bulunmaktadır.

1.4. Yüksekokulumuzun 2017-2021 stratejik planı dosyamızda bulunmaktadır.

Kanıt Belgeler A.1.

A.1.1. <http://w3.bilecik.edu.tr/golpazari/fakultemiz/misyon-ve-vizyon/>

A.1.2 <http://w3.bilecik.edu.tr/golpazari/fakultemiz/genel-bilgiler/>

A.1.3. <http://w3.bilecik.edu.tr/golpazari/wp-content/uploads/sites/38/2018/10/Ama%C3%A7lar%C4%B1n-Ger%C3%A7ikle%C5%9Ftirilmesinden-Sorumlu-Birimler-1.pdf>

A.1.4. <http://w3.bilecik.edu.tr/golpazari/wp-content/uploads/sites/38/2021/02/2020Izleme-ve-Degerlendirme-Raporu.pdf>

2. İç Kalite Güvencesi

2.1. Muhasebe ve Vergi Uygulamaları Programı Kalite Komisyonu Üyeleri

Görev/Sorumluluk	Ad/Soyad/Unvan
Eğitim Öğretim Sorumlusu	Erdoğan CEYLAN Öğr. Gör. Dr.
Araştırma, Geliştirme ve Toplumsal Katkı Sorumlusu	Erdoğan CEYLAN Öğr. Gör. Dr.
Yönetim Sistemleri Sorumlusu	Erdoğan CEYLAN Öğr. Gör. Dr.
Stratejik Plan ve Performans Göstergeleri Sorumlusu	Murat DÜZER Dr. Öğr. Üyesi
Anket hazırlama ve değerlendirme Sorumlusu	Murat DÜZER Dr. Öğr. Üyesi
Akademik Veri İzleme ve Değerlendirme Sorumlusu	Murat DÜZER Dr. Öğr. Üyesi

2.2. İş akışları süreçleri birimimizin web sayfasında yer almaktadır.

2.3. Görev tanımları birimimizin web sayfasında yer almaktadır.

Kanıt Belgeler A.2.

A.2.2. <http://w3.bilecik.edu.tr/golpazari/fakultemiz/is-akis-sureclerimiz/>

A.2.3. <http://w3.bilecik.edu.tr/golpazari/fakultemiz/gorev-tanimlarimiz/>

3. Paydaş Katılımı

3.1.İç paydaş listesi

Akademik Personel
İdari Personel
Öğrenciler

3.2.

Gölpazarı Belediyesi
Gölpazarı Kaymakamlığı
Bilecik Belediyesi
Bilecik İl Özel İdaresi
Bilecik SMMM Odası
Serbest Muhasebeci Mali Müşavirler
Diğer İşverenler

3.3.İç paydaşlarla yapılan toplantılar: Tüm iç paydaşlarla eğitimi yılının başında, ortasında ve sonunda toplantılar yapılmaktadır. İlgili belgeler Kalite Dosyasında bulunmaktadır.

3.4.Dış paydaşlarla yapılan toplantılar: Pandemi dolayısıyla 2020 yılında dış paydaşlarla toplantı yapılamamıştır. Önceki yıllara ait yapılan toplantı ve anketlere ilişkin belgeler Kalite Dosyasında bulunmaktadır.

Kanıt Belgeler A.3:

A.3. <http://w3.bilecik.edu.tr/golpazari/a-kurumsal/8-birim-kidr-raporu/>

4. Uluslararasılaşma

Birim uluslararasılaşma konusundaki stratejisi; Uluslararası anlaşmalar, Erasmus programı ve Mevlana Değişim Programı

Kanıt Belgeler A.4:

A.4. <http://w3.bilecik.edu.tr/erasmus/>

A.4. <http://w3.bilecik.edu.tr/mevlana/>

B. EĞİTİM VE ÖĞRETİM

1. Programların Tasarımı ve Onayı

Programımız eğitim-öğretim programları Bologna sürecine uygun olarak tasarlanmıştır.

- Program ve ders bilgi paketleri web sayfasında yayınlanır.
- Program tasarımında paydaş görüşleri katılımcı ve kapsayıcı olarak alınır.
- İç ve dış paydaş analizleri yapılır.

Paydaş görüşlerinin program tasarımına derslerin içerik saat ve AKTS'lerinin güncellenmesi ve yeni ders eklenmesi şeklinde yansıtılmaktadır. Tasarlanan programlar konusunda paydaşlara birim içinde bire bir ve okul web sayfası aracılığıyla bilgi verilmektedir.

Öğrenci ve Akademik Personelin programın uygulanmasına ilişkin görüş ve önerilerinin dikkate alınması suretiyle program güncelleme çalışmaları gerçekleştirilmektedir. Paydaş katkısının nasıl alındığını açıklayan tanımlı bir süreç bulunmamaktadır.

Bologna sürecini yürütmekte olan Üniversitemizin uygulamalarına paralel olarak program yeterlilikleri TYYÇ ile uyumlu olacak şekilde tasarlanmaktadır. TYYÇ esasları doğrultusunda, programların yeterlilikleriyle ders öğrenme çıktıları arasında ilişkilendirme yapılmaktadır. Bu

maksatla her bölüm, her akademik yarıyıl sonrasında o dönem ders veren öğretim üyeleri/elemanları ile değerlendirme toplantısı yapmakta, program yeterlilikleriyle ders öğrenme çıktıları arasındaki ilişkilendirmeyi gözden geçirmektedir.

Program ve ders bilgi paketlerinin ilan edildiği web sayfası <http://bologna.bilecik.edu.tr>.

Ders dağılım dengesi (seçmeli-zorunlu) ve bu kapsamdaki kurum politikası/ilkeleri: Kültürel derinlik kazanımına yönelik ve farklı disiplinleri tanıma fırsatı veren seçmeli dersler ders planlarımızda “Mesleki Olmayan Seçmeli Dersler” olarak mevcut olup öğrenciler bu derslere gerekli bilgilendirmeler ışığında teşvik edilmektedir.

Bologna süreci kriterlerine uygun olarak Toplam 120 AKTS'nin en az %25'i programların ders planlarında seçmeli ders olarak oluşturulmuştur. Seçmeli ders uygulamalarında Bologna süreci izlenmektedir.

Her seviyede öğretim programı için hazırlanmış olan program ve ders bilgi paketleri ile Programların eğitim amaçları ve kazanımları <http://bologna.bilecik.edu.tr> internet adresi üzerinden kamuoyuna açık bir şekilde ilan edilmektedir. Ayrıca öğrenci bilgi sisteminden paylaşılmaktadır.

Öğrenci iş yükü kredisi; mesleki uygulamalar, değişim programları, staj ve projeler için ayrıca tanımlanmış ve paydaşlarla kurumun <http://bologna.bilecik.edu.tr> internet adresinde paylaşılmaktadır.

Uzaktan eğitim yoluyla verilmekte olan uygulama derslerinde, programın eğitim amaçlarına ve öğrenme çıktılarına ulaşılmasını güvence altına alma adına akademik işleyişte faydalanılan ders-uygulama vb. dosyalar yönetim tarafından denetlenmektedir.

Öğrenci iş yüküne dayalı kredi değerlerinin belirlenmesinde öğrenci görüşleri Öğrenci Bilgi Sistemi üzerinden ve yüz yüze anket yapılarak belirlenmiştir.

Öğrenci iş yükü esaslı kredi transfer sisteminin uluslararası hareketlilik programlarında kullanılması için, ders kredileri AKTS ile eşleştirilir ve mezuniyet durumunda diploma eki olarak verilir.

İş yükü temelli kredilere yönelik <http://w3.bilecik.edu.tr/golpazari/iletisim/> adresinde bulunan görüş formu, üniversite e posta sistemi ve EBYS sistemi ile geri bildirim alınmakta ve bu doğrultuda önemli ve gerekli görülen güncellemeler yapılmaktadır.

Kurumun ölçme ve değerlendirme sistemi (Yönergesi, esas usulleri, bilgi sistemi vb.): Öğrencinin başarısını ölçme ve değerlendirmek (BDY) için tanımlı süreçler; Ön Lisans Eğitim

Öğretim ve Sınav Yönetmeliğinde tanımlanmış, vize, final, ödev, kısa sınav, uygulama, proje, sunum gibi süreçlerdir. BDY süreçlerinin öğrencilere ilan edilme yöntemi; Öğrenci Bilgi Sistemi, okul web sayfası ve birim panolarında duyurulmasıdır. Programda BDY süreçleri uygulanma güvencesi İlgili yönetmelik ve yönergeler ile yapılmaktadır.

Uzaktan eğitimle verilen derslere ait ölçme ve değerlendirme sistemi de Eğitim Öğretim ve Sınav Yönetmeliğinde tanımlanmakta ve Öğrenci Bilgi Sistemi, okul web sayfası ve birim panolarında duyurulmaktadır.

Uzaktan eğitim yoluyla yapılan ölçme ve değerlendirmelerin geçerlik ve güvenilirliğini güvence altına alan mekanizmalar işletilmekte ve yönetim tarafından denetlenmektedir.

Kanıt Belgeler B.1:

B.1.1 <http://bologna.bilecik.edu.tr/bolumler.aspx?pno=1>

2. Öğrenci Kabulü ve Gelişimi

Meslek yüksekokulumuzu ön lisans bölümlerine ilk defa öğrenci alımı ÖSYM sınav sonucuna göre yapılmaktadır. Kurumlar arası yatay geçişler ise YÖK ve Bilecik Şeyh Edebali üniversitesinin belirlemiş olduğu usul ve esaslara göre gerçekleştirilmektedir. Öğrenci alımıyla ilgili tüm kriterler yönetmelik ve yönergelerle açık ve şeffaf olarak belirlenmiş olup söz konusu yönetmelik ve yönergeler kurumumuz web sitesinde ilan edilmektedir.

Üniversitemizin, öğrenci kabullerinde; ilgili yönetmelik ve yönergeleri hükümleri uygulanarak açık ve tutarlı kriterler ortaya konulmuştur. (<https://kms.kaysis.gov.tr/Home/Kurum/52300778>).

Meslek Yüksekokulumuza her yıl periyodik olarak yeni kayıt yaptıran öğrencilere kayıt esnasında görevlendirilen personeller vasıtası ile eğitim kurumumuz hakkında ve eğitim kurumumuzun bulunduğu ilçe hakkında paydaşlarımızla birlikte ortak bilgilendirme yapılmaktadır. Ayrıca eğitim döneminin başlangıç haftasında uzaktan eğitim ve diğer eğitim konuları hakkında bilgilendirme toplantısı yapılmaktadır.

Formal öğrenme süreçleri “Bilecik Şeyh Edebali Üniversitesi Ders Açma, Muafiyet ve İntibak Esasları Yönergesi’nde yer almaktadır (<https://kms.kaysis.gov.tr/Home/Goster/59053>).

Kurumda önceki non-formal ve informal öğrenmelerin tanınması için tanımlı süreçlerle İlgili yönergeler mevcuttur;

Eşdeğer düzeyde diploma programlarına ilgili yönetim kurulu tarafından belirlenen kontenjanlar dahilinde yatay geçiş yapılabilir.

Meslek yüksekokulu mezunlarından örgün öğretim lisans programlarına dikey geçiş yapmak üzere başvurma şartlarını taşıyanlar için hangi lisans programlarının açılacağı, açılacak lisans programlarına meslek yüksekokullarının hangi programını bitirenlerin başvurabileceği, bu programların kontenjanları ve programlara yapılacak yerleştirmede kullanılacak puan türleri, dikey geçiş yapılacak üniversitelerin görüş ve önerileri de dikkate alınarak Yükseköğretim Kurulu'na belirlenir ve ilan edilir.

Kurumun öğrenci otomasyon sisteminin öğrencilere sürekli iletişim imkânı sunmakta ve bu yolla öğrencilere akademik danışmanlık hizmeti verilmektedir. Öğretim elemanlarının odalarının girişlerine öğrenci danışmanlık saatlerini de içeren ders programları asılmakta ve belirtilen saatlerde danışmanlık hizmeti verilmektedir.

Bilecik Şeyh Edebali Üniversitesi'nin Önlisans Eğitim ve Öğretim yönetmeliği ile Senato kararları doğrultusunda genel not ortalaması 3.00-3.50 arası olan öğrencilere her dönem sonu itibarıyla "Onur Belgesi", genel not ortalaması 3.50-4.00 arası olanlara mezuniyetlerinde "Yüksek Onur Belgesi" ve ödüller verilmektedir.

Yatay geçiş yoluyla öğrenci alımında "Yükseköğretim Kurumlarında Önlisans ve Lisans Düzeyindeki Programlar Arasında Geçiş, Çift Anadal, Yan Dal ile Kurumlar Arası Kredi Transferi Yapılması Esaslarına İlişkin Yönetmelik" hükümleri, "Bilecik Şeyh Edebali Üniversitesi Programlar Arasında Geçiş, Çif Anadal ve Yandal Programlarına İlişkin Uygulama Esasları Yönergesi" ile YÖK'ün belirlediği uygulama esasları uygulanmaktadır. YÖS ile ilgili kabulde "Bilecik Şeyh Edebali Üniversitesi Yurt Dışından Gelen Öğrencilerin Başvuru ve Kayıt Kabul Yönergesi" uygulanmaktadır. ÇAP-Yandal ile ilgili ise "Yükseköğretim Kurumlarında Önlisans ve Lisans Düzeyindeki Programlar Arasında Geçiş, Çif Anadal, Yan Dal ile Kurumlar Arası Kredi Transferi Yapılması Esaslarına İlişkin Yönetmelik" ile "Bilecik Şeyh Edebali Üniversitesi Programlar Arasında Geçiş, Çif Anadal ve Yandal Programlarına İlişkin Uygulama Esasları Yönergesi"nde yer alan hükümler uygulanmaktadır.

Kanıt Belgeler B.2:

B.2. <https://kms.kaysis.gov.tr/Home/Kurum/52300778>

<https://kms.kaysis.gov.tr/Home/Goster/59053>

3. Öğrenci Merkezli Öğrenme, Öğretme ve Değerlendirme

Öğrencilerimizi öğrenme konusunda aktif hale getiren politikalarımız; uygulamalı derslerin, ödevlerin, projelerin uygulanmasıdır. Ayrıca öğretim elemanları öğrencilerle birebir görüşerek öğrencilerin daha aktif bir şekilde eğitim öğretim sürecine katılmalarına destek olmaktadır.

Birimin öğrenci merkezli eğitim konusundaki politikası; Staj ve İş yeri uygulaması eğitimlerinin uygulanmasıdır.

Öğrenci merkezli eğitim politikası doğrultusunda yapılan uygulamaların yayılımı; Öğrencilerimize bire bir bilgilendirme ile sağlanmaktadır. Bu politikanın Birimdeki bilinirlik düzeyi yeterli durumdadır.

Disiplinler arası çalışmayı teşvik etmek amacıyla; öğrencilerin kültürel derinlik kazanımına yönelik ve farklı disiplinleri tanıma fırsatı veren seçmeli derslere ders planlarında alternatif dersler sunularak ve dersler tanıtılarak yönlendirilmektedir.

Birimde öğrenci merkezli eğitim modeli ve/veya aktif öğrenme konusunda öğretim üyelerinin yetkinliklerinin geliştirilmesi amacıyla akademik personelimizin bilimsel çalışmaları desteklenmektedir.

Öğrencinin başarısını ölçme ve değerlendirmek (BDY) ve ders öğrenme çıktılarına ulaşıp ulaşılmadığını değerlendirmek üzere tanımlı süreçler; Ön Lisans Eğitim Öğretim ve Sınav Yönetmeliğinde tanımlanmış, vize, final, ödev, kısa sınav, uygulama, proje, sunum gibi süreçlerdir.

Öğrenci geri bildirimleri kapsamında gerçekleştirilen iyileştirmeler <http://w3.bilecik.edu.tr/golpazari/iletisim/> internet adresinde bulunan görüş formu, üniversite e posta sistemi ve EBYS sistemi ile geri bildirim alınmakta ve bu doğrultuda önemli ve gerekli görülen iyileştirmeler yapılmaktadır.

Kurumda öğrenci otomasyon sistemi, öğrencilere sürekli iletişim imkânı sunmakta ve bu yolla öğrencilere akademik danışmanlık hizmeti verilmektedir. Öğretim elemanlarının odalarının girişlerine öğrenci danışmanlık saatlerini de içeren ders programları asılmakta ve belirtilen saatlerde danışmanlık hizmeti verilmektedir.

Birimde staj, kayıt ve akademik danışmanlıklar Program Koordinatörlüğünce yürütülmektedir. Öğrencilerle iletişim, danışmanlık sistemi ile kurulur, öğrenciler dilek ve görüşlerini danışmanları aracılığı ile anlatabilir. Öğrencilerden yazılı anketler ile dersler, öğretim üyeleri vb. konularda geri bildirim alınır.

Kanıt Belgeler B.3:

- B.3.** <http://w3.bilecik.edu.tr/golpazari/iletisim/>
<http://w3.bilecik.edu.tr/ue/>
<http://w3.bilecik.edu.tr/ue/kilavuzlar/ogrenci/>
<http://w3.bilecik.edu.tr/ue/kilavuzlar/ogretim-eleman/>
<http://bologna.bilecik.edu.tr/bolumler.aspx?pno=1>
<https://obs.bilecik.edu.tr/login.aspx?ReturnUrl=/default.aspx>
<http://bilecik.edu.tr/AnaSayfa/Icerik/255>
<http://bilecik.edu.tr/AnaSayfa/Icerik/254>
<http://w3.bilecik.edu.tr/golpazari/iletisim/>
<http://w3.bilecik.edu.tr/galpazari/>
<https://obs.bilecik.edu.tr/login.aspx?ReturnUrl=/default.aspx>

4. Öğretim Elemanları

Bölümümüzde yıllık olarak akademik faaliyet raporları düzenlenerek performans gelişimleri takip edilmektedir.

Birimimizde akademik performansı izlemeye yönelik Bilgi Yönetim Sistemi olmamakla beraber, üniversitemiz tarafından oluşturulmuş olan Personel Veri Sistemi, Elektronik Belge Yönetim Sistemi, Öğrenci Bilgi Sistemi, Personel Bilgi Sistemi, Bilimsel Araştırma Projeleri Otomasyonu vb. gibi sistemler birbirinden bağımsız olarak mevcuttur.

Birime dışarıdan ders vermek üzere öğretim elemanı seçimi ve davet edilmesi 2547 Sayılı Kanun'un 31. maddesine göre yapılmaktadır.

Öğretim elemanları programın gerektirdiği teorik ve uygulamaya yönelik bilgi ve yetkinliklere sahiptir.

Birimdeki ders görevlendirmelerinde eğitim-öğretim kadrosunun yetkinlikleri ile ders içeriklerinin örtüşmesini sağlama ve güvence altına alma, programın ders içeriklerine uygun öğretim elemanları kadroya alınarak sağlanmakta ve “Öğretim Üyesi/Elemanı Kadrolarına Atama–Yükseltme ve Sözleşme Yenilemede Kullanılacak Dosya Hazırlama Yönergesi” ile güvence altına alınmaktadır. Ders görevlendirmeleri;

- Bölüm başkanlığınca dersleri verecek öğretim elemanları belirlenir
- Dersin hangi öğretim elemanınca verileceği konusunda öğretim elemanının bulunduğu bilim dalı esas alınır.
- Bölüme ve programa ait olmayan dersler, ortak alan dersleri, temel bilim dersleri ve ilgili bölüm/programın alan dışındaki dersler için yapılacak görevlendirmelerde öğretim elemanlarının uzmanlık alanları dikkate alınarak öncelikle bölümden temin edilir.
- Meslek Yüksekokulu Ders Dağılım Komisyonunun onayı ile ders görevlendirmeleri yürürlüğe girer
- Onaylanan ders görevlendirmeleri bilgi sistemine girilir.

Eğitim-öğretim kadrosunun mesleki gelişimlerini sürdürmek ve öğretim becerilerini iyileştirmek için ders verme dışında lisansüstü çalışmalarına ve sempozyumlara katılmalarına destek sağlanmaktadır.

Öğretim kadrosunun mesleki gelişimlerini sürdürmek ve öğretim becerilerini iyileştirmek için Üniversitemizde Bilim İnsanı Destekleme Koordinatörlüğü (BİDEK) ve Bilimsel Araştırmaları Destekleme Koordinatörlüğü bulunmaktadır. Bununla birlikte, üniversitede görev yapan öğretim üyesi ve araştırmacıların yurt dışı ve yurt içi bilimsel toplantılara katılımının desteklenmesi söz konusudur. Akademik kadronun yetkinliklerinin geliştirilmesi için yayın yapmaları ve ulusal ve uluslararası konferanslara katılmaları özellikle teşvik edilmektedir.

Ayrıca bölüm eğitim-öğretim kadrosu için eğitsel performans değerlendirilmesine yönelik çalışmalar sürekli devam etmektedir.

Öğretim elemanları eğitim öğretim süreçlerinin planlanması ve iyileştirilmesinde aktif rol oynamaktadır. Öğretim elemanlarına yapılan anket çalışmaları bu sürece katılımı ve katkısı sağlanmaktadır.

Eğitim kadrosunun eğitim-öğretim ve akademik performansına göre öğretim üyeliğine atanması ve yükseltilmesi; üniversitemiz “Öğretim Üyeliğine Yükseltilme ve Atanma Yönergesi” ne göre gerçekleştirilmektedir.

Kanıt Belgeler B.4:

B.4. <https://kms.kaysis.gov.tr/Home/Goster/105513?AspxAutoDetectCookieSupport=1>

Akademik kadronun verdiği derslerin liste halindeki belgesi ve gerçekleştirilen toplantıların tutanakları birim kalite dosyasında mevcuttur.

5. Öğrenme Kaynakları

Eğitim-öğretimin etkinliğini artıracak öğrenme ortamları (derslik, bilgisayar laboratuvarı, kütüphane, toplantı salonu, programın özelliğine göre atölye, laboratuvar, vd.) yeterlidir ve uygun donanıma sahiptir. Eğitim ve öğretim için ihtiyacı karşılayacak düzeyde kapalı alan mevcuttur. Yemekhane/kantin/kafeterya için gerekli tesis ve altyapılar mevcuttur.

Yıllık Bütçenin öğrenim kaynakları ve öğrencilere sunulan destekler açısından (%) dağılımları, üniversite tarafından akademik birimlerin fiziksel ve sayısal büyüklükleri dikkate alınarak yapılmakta, ayrıca öğrencilerimizin kullandığı makine teçhizatlar ile sarf malzemelerin alımı taleplerin toplanmasını müteakip ihale usulüyle İdari ve Mali İşler Dairesi Başkanlığınca yapılmaktadır.

Bölümümüzde her öğretim elemanı kendi ders materyallerini ve ilgili öğrenme kaynaklarını öğrencilerle paylaşır.

Hem öğretim elemanları hem de öğrenciler birim kütüphanesinden ve ayrıca gerek diğer birim kütüphanelerinden gerekse üniversitemiz merkez kütüphanesinden uzaktan erişim yolu ile dilediği zaman erişebilmekte ve bu kaynaklardan faydalanabilmektedir. Kütüphanelerden ödünç kaynak temin edebilmekte ve ulaşamadığı kaynaklar için kaynak temini için talepte bulunabilmektedirler. Böylece erişilebilen kaynak sayısında da sürekli bir artış sağlanabilmektedir.

Ayrıca üniversitemizin yapmış olduğu anlaşmalar ile ulusal ve uluslararası üniversite kütüphanelerinde ve indexlerde bulunan ve/veya taranan yayınlara uzaktan erişim imkânı sağlanmaktadır. Bu süreçte öğrenme kaynaklarının sayısı ve çeşitliliği öğrenci sayısındaki artış ile kıyaslandığında çok daha yüksek bir oranda artış göstermektedir.

Öğrencilere sunulan hizmetlerle ilgili öğrenci geri bildirim aracı olarak her yıl anket uygulaması gerçekleştirilmektedir.

Öğrenci kulüpleri/toplulukları, kariyer merkezi, akademik danışmanlık, psikolojik danışmanlık, kariyer danışmanlığı hizmetleri mevcuttur.

Öğrenci Toplulukları oluşturma, onaylama, izleme ve değerlendirme sistemi Rektörlük bünyesinde Sağlık, Kültür ve Spor Daire Başkanlığı tarafından yürütülmektedir.

Sağlık Kültür ve Spor Daire Başkanlığı tarafından düzenlenen geleneksel bahar spor müsabakaları ve bahar şenlikleri bulunmaktadır. Bunun dışında mevcut tesislere ve diğer

altyapıya ulaşım ve kullanım imkanları Sağlık Kültür ve Spor Daire Başkanlığı tarafından belirlenmekte ve yürütülmektedir.

Ayrıca ders dışı etkinlik faaliyetleri kapsamında, yaşam boyu spor seçmeli dersi ve öğrencilere yönelik alanında uzman kişilerce tenis, basketbol, futbol, halk oyunları ve Türk müziği eğitimleri verilmektedir. Kısmi zamanlı çalışma ve yemek bursu sağlanmaktadır.

Okulumuzda uzaktan öğretim altyapı sistem ve uygulama desteği, üniversitemiz Açık ve Uzaktan Öğrenme Uygulama ve Araştırma Merkezi (UZEM) tarafından sağlanmaktadır. Uzaktan Eğitim Sistemi alt yapısında; UZEM bünyesinde geliştirilen yazılımlar kullanılmaktadır. Moodle adı verilen web tabanlı yazılım ile bütünleşik Big Blue Button kullanılmaktadır. Sunucu tarafında Linux Server işletim sistemi, veri tabanı olarak da MySQL kullanılmaktadır.

Üniversitemizde; özel yaklaşım gerektiren öğrenciler (Mülteciler, engelli veya uluslararası öğrenciler gibi) için özel durumuna uygun şekilde gerek ders ile ilgili materyallerin hazırlanmasında ve dersliklerde uygun ortamın yaratılması anlamında gerekse sınav koşullarının uygun hale getirilmesi konusunda gerekli tedbirler alınmaktadır. Bu öğrencilere ders takibi ve çalışmalarına destek olacak gönüllü akran yardımcı atanır. Dersliklerin ulaşılabilirliği sağlanır. Görme engelli öğrencilerin görsel materyallerden istifade edemeyecekleri göz önünde bulundurularak, tanımlayıcı, betimleyici ve açıklayıcı sesli öğelerle ders zenginleştirilir. Engelli öğrencilerin özel durumlarından dolayı alternatif ders talebi ile başvurmaları halinde, ders seçmeli ise eşdeğer bir ders verilir. Dersin eşdeğeri yoksa ya da ders zorunlu bir ders ise, geliştirilen teknik ve programlar yardımı ile aynı ders engelli öğrenciye uyarlanır. Sınav öncesinde, sırasında ve sonrasında engelli öğrencilerin özel durumlarına uymayan ve başarılarını olumsuz etkileyecek şartları ortadan kaldırmak, eğitim-öğretimde fırsat eşitliğini sağlamak için, destekleyici hizmetlerin gerçekleştirilmesine ilişkin sınav uygulamaları usul ve esasları uygulanır.

Üniversitemiz, Yükseköğretim Kurulu (YÖK) tarafından verilen Engelsiz Üniversite ödülüne layık görülmüştür. Birimizde de “Engelsiz Üniversite” kriterlerine uyum çalışmalarına devam edilmektedir.

Kanıt Belgeler B.5:

B.5. <http://w3.bilecik.edu.tr/kutuphane/>

<http://w3.bilecik.edu.tr/kutuphane/veritabanlari/>

<http://w3.bilecik.edu.tr/ue/>

<https://kms.kaysis.gov.tr/Home/Goster/103915>

<http://w3.bilecik.edu.tr/ue/2021/01/12/degerlendirme-anketi-hakkinda/>

6. Programların İzlenmesi ve Güncellenmesi

Program akademik yılsonlarında gözden geçirilmekte ve güncelleme yapılmaktadır.

Program akademik yılsonlarında gözden geçirilmekte ve yapılan değerlendirme toplantılarıyla güncelleme yapılıp yapılmamasına karar verilmektedir.

Program çıktılarına ulaşamadığı durumlarda Akademik değerlendirme toplantılarında alınan kararlar doğrultusunda iyileştirme çalışmaları gerçekleştirilmektedir.

Öğrenci ve Akademik Personelin programın uygulanmasına ilişkin görüş ve önerilerinin dikkate alınması suretiyle program güncelleme çalışmaları gerçekleştirilmektedir.

Paydaşlar yapılan iyileştirmeler ve değişiklikler konusunda Web sitesi ve Öğrenci Bilgi Sistemi aracılığı ile bilgilendirilmektedir. Her seviyede öğretim programı için hazırlanmış olan program ve ders bilgi paketleri ile Programların eğitim amaçları ve kazanımları, (<http://bologna.bilecik.edu.tr>) internet adresi üzerinden kamuoyuna açık bir şekilde ilan edilmektedir. Ayrıca öğrenci bilgi sisteminden paylaşılmaktadır.

Program çıktılarına ulaşıp ulaşılmadığının izlenmesi amacıyla yılsonu değerlendirmeleri yapılmaktadır. Programın eğitim amaçlarına ve öğrenme çıktılarına ulaşılmasını güvence altına alma adına akademik işleyişte faydalanılan ders-uygulama vb. dosyalar yönetim tarafından denetlenmektedir.

Program izleme ve güncelleme çalışmalarının, ekonomik ve sosyal katkısı ve istihdam verileri gibi toplumsal katkısını gösteren bir değerlendirme süreci bulunmamaktadır.

Programın eğitim amaçlarına ulaşıp ulaşmadığını, mezunlarının ve iş dünyasının görüşlerini içerecek şekilde yapılan anketler aracılığı ile değerlendirilmektedir.

Yapılan anket çalışmaları sonucunda program yeterliliğine ilişkin değerlendirmeler program öğretim elemanları tarafından yapılarak gerekli iyileştirmelere yönelik çalışmalar yönetimin onayına sunulmaktadır.

Program olarak akredite olma isteğinde bulunmadığından henüz destekleme yöntemi belirlenmemiştir.

Mezunlarla ilgili çalışmalarını yürütmek üzere, Mezun Öğrenciler ve Kariyer Merkezi Koordinatörlüğü kurulmuştur. Bu koordinatörlüğe Üniversitemizden mezun olan tüm öğrencilere ulaşılabilmesi için öğrencilerin e-mail, cep telefonu numarası, işyeri bilgileri, sosyal medya hesaplarına ulaşma görevi verilmiştir. Koordinatörlüğün amacı; mezunlarının yetenek, bilgi, beceri ve istekleri ile üniversitemizin ve ülkemizin koşul ve ihtiyaçları doğrultusunda kariyer planlama ve geliştirme yetkinliklerinin iyileştirilmesini sağlamak, üniversitemizin saygınlığını ve tercih edilebilirliğini artırmak ve bu surette ülkemizin beşerî sermaye potansiyelinin ve performansının geliştirilmesine katkıda bulunmaktır.

Mezunların ve iş dünyasının mezun yeterliliklerine ilişkin memnuniyet düzeyinin belirlenmesi amacıyla mezunlar ve iş dünyası temsilcileri ile anket çalışmaları gerçekleştirilmektedir.

Kanıt Belgeler B.6:

B.6. <http://bologna.bilecik.edu.tr>

<http://mezunbm.bilecik.edu.tr/>

C. ARAŞTIRMA VE GELİŞTİRME

1. Araştırma Stratejisi

- Araştırma politikası
- Araştırma stratejisi ve hedefleri
- Eğitim-öğretim programlarında araştırma politikasının uygulanmasına ilişkin kanıtlar
- Araştırma geliştirme sürecinde paydaş katılımına ilişkin kanıtlar
- Araştırma performans göstergeleri
- Kuruma özgü anahtar performans göstergeleri
- Araştırma-geliştirme süreçlerinin yönetimi ve organizasyon yapısı
- Araştırma faaliyetlerini yürüten birimler
- Kalkınma hedefleriyle uyumlu araştırma faaliyetleri

Kanıt Belgeler C.1:

Yukarıdaki faaliyetlere ait toplantı tutanağı, rapor, anket, web sayfası linki vb. kanıtlar ek olarak konulacaktır.

2. Araştırma Kaynakları

Araştırma-geliştirme altyapısı ve gelişimi

- Araştırma-geliştirme bütçesi ve dağılımı

- Öncelikli araştırma alanlarına ayrılan bütçe
- Araştırma-geliştirme kaynaklarının etkin kullanımı sağlayan uygulamalar
- Araştırma çerçevesinde yapılan stratejik ortaklıklar (Kamu veya özel)

Muhasebe ve Vergi Uygulamaları Programı olarak kamu veya özel stratejik ortaklığımız bulunmamaktadır.

- İç kaynaklar
- İç kaynakların birimler arası dağılımı
- Dış kaynaklar
- Dış kaynaklarda yıllar itibarıyla gerçekleşen değişimler
- Destek birimler ve çalışmalarına ilişkin kanıtlar
- Doktora programları
- Post-doc programlara ilişkin uygulamalar

Post-doc programlara ilişkin uygulamamız bulunmamaktadır.

Kanıt Belgeler C.2:

Yukarıdaki faaliyetlere ait toplantı tutanağı, rapor, anket, web sayfası linki vb. kanıtlar ek olarak konulacaktır.

3. Araştırma Yetkinliği

Yükseltme ve atanma kriterleri ve uygulamaları

Öğretim üyeliğine atanma “T. C. Bilecik Şeyh Edebali Üniversitesi Öğretim Üyeliğine Yükseltme ve Atanma Yönergesi”nde yer alan ilkeler çerçevesinde gerçekleştirilmektedir.

- Eğitimler

Muhasebe alanı ile ilgili ve program öğretim elemanlarının ilgi alanlarına yönelik düzenlenen eğitimlere katılım sağlanmaktadır.

- Eğitim kazanımları
- Kurumun dahil olduğu araştırma ağları

Kütüphane ve Dokümantasyon Daire Başkanlığı'nın erişim imkanı sağladığı veritabanları aracılığıyla program öğretim elemanları ve öğrenciler, araştırma faaliyetlerini yürütmektedir.

- Ortak araştırmalardan üretilen çalışmalar

Muhasebe ve Vergi Uygulamaları Programı'nda ortak araştırmalardan üretilen çalışma bulunmamaktadır.

- Kurumun ortak programları ve araştırma birimleri

Muhasebe ve Vergi Uygulamaları Programı ile doğrudan ilgili ortak program ve araştırma birimi bulunmamaktadır.

Kanıt Belgeler C.3:

<https://kms.kaysis.gov.tr/Home/Goster/105513>

<http://w3.bilecik.edu.tr/kutuphane/veritabanlari/abone-veritabanlari/>

4. Araştırma Performansı

Akademik personelin araştırma-geliştirme performansını izlemek üzere geçerli olan tanımlı süreçler

- Akademik personelin araştırma-geliştirme performansını takdir-tanıma ve ödüllendirmek üzere yapılan uygulamalar
- Araştırma-geliştirme hedeflerine ulaşıp ulaşılmadığını izlemek üzere oluşturulan mekanizmalar
- Kurumun araştırma ve geliştirme performansını izlemek üzere kullandığı kanıtlar (Üniversite sıralamaları, kurumsal dış değerlendirme raporları vb.)
- Araştırma bütçe performansını izlemeye ilişkin tanımlı süreçler ve uygulamalar
- Bütçe dağılımı
- Yıllar itibarıyla değişim

Kanıt Belgeler C.4:

Yukarıdaki faaliyetlere ait toplantı tutanağı, rapor, anket, web sayfası linki vb. kanıtlar ek olarak konulacaktır.

D. TOPLUMSAL KATKI

1. Toplumsal Katkı Stratejisi

- Toplumsal katkı politikası, hedefleri ve stratejisi
- Toplumsal katkı süreçlerinin yönetimi ve organizasyonel yapısı
- Bilgi ve teknoloji transferleri (özel sektöre ve kamu kurumlarına yapılan araştırma ve danışmanlık hizmetleri, projeler, uzmanlık paylaşımları)

Muhasebe ve Vergi Uygulamaları Programı olarak özel sektöre veya kamu kurumlarına araştırma ve danışmanlık hizmeti verilmemektedir.

- Girişimcilik

Muhasebe ve Vergi Uygulamaları Programı öğretim elemanı ve öğrencileri, girişimcilik ile ilgili BEBKA vb. kuruluşlar tarafından düzenlenen eğitimlere istekleri doğrultusunda katılım sağlamaktadırlar.

- Fikri mülkiyet ve patentler

- Özel sektöre ve kamu kurumlarına sunulan laboratuvar hizmetleri

Gerekmesi halinde yapılacak işbirliği çerçevesinde İlçe Halk Eğitim Merkezi Müdürlüğü kullanımına verilebilecek 50 kişilik Bilgisayar Laboratuvarımız bulunmaktadır.

Kanıt Belgeler D.1:

Yukarıdaki faaliyetlere ait toplantı tutanağı, rapor, anket, web sayfası linki vb. kanıtlar ek olarak konulacaktır.

2. Toplumsal Katkı Kaynakları

- Mali kaynaklar

- Fiziksel kaynaklar

- İnsan kaynakları

Kanıt Belgeler D.2:

Yukarıdaki faaliyetlere ait toplantı tutanağı, rapor, anket, web sayfası linki vb. kanıtlar ek olarak konulacaktır.

3. Toplumsal katkı performansı

- SEM yıllık eğitim saati

- Yıllık eğitim alan kişi sayısı

- EDMEM yıllık eğitim saati

- Yıllık eğitim alan kişi sayısı

- Toplumsal katkı faaliyeti alan katılımcıların memnuniyet oranı (% olarak)

2020 yılında toplumsal katkı niteliğinde bir faaliyet gerçekleşmediği için katılımcıların memnuniyet oranına yönelik bilgi bulunmamaktadır.

- Yaşam boyu öğrenim-eğitim kapsamında çalışanlara ve öğrencilere yönelik faaliyet (tez, proje, etkinlik, eğitim, sertifika programı vb.) sayısı

2020 yılı içerisinde ilgili konularda düzenlenen faaliyet bulunmamaktadır.

- Yaşam boyu öğrenim kapsamında topluma yönelik faaliyet (kurs, sertifika programı, seminer, tez, proje, etkinlik vb.) sayısı

2020 yılı içerisinde ilgili konularda düzenlenen faaliyet bulunmamaktadır.

- Üniversitemizde düzenlenen ulusal kongre ve sempozyum sayısı

2020 yılında Muhasebe ve Vergi Uygulamaları Programı olarak düzenlediğimiz ulusal kongre ve sempozyum bulunmamaktadır.

- Üniversitemizde düzenlenen ulusal ve yerel konferans, seminer, panel sayısı

2020 yılında Muhasebe ve Vergi Uygulamaları Programı olarak düzenlediğimiz ulusal ve yerel konferans, seminer, panel bulunmamaktadır.

- Üniversitemizde düzenlenen ulusal ve yerel sergi, defile ve diğer gösteri sayısı

2020 yılında Muhasebe ve Vergi Uygulamaları Programı olarak düzenlediğimiz ulusal ve yerel sergi, defile bulunmamaktadır.

- Üniversitemizde düzenlenen uluslararası konferans, seminer, panel sayısı

2020 yılında Muhasebe ve Vergi Uygulamaları Programı olarak düzenlediğimiz uluslararası konferans, seminer, panel bulunmamaktadır.

- Üniversitemizde düzenlenen Uluslararası kongre ve sempozyum sayısı

2020 yılında Muhasebe ve Vergi Uygulamaları Programı olarak düzenlediğimiz uluslararası kongre ve sempozyum bulunmamaktadır.

- Üniversitemizde düzenlenen uluslararası sergi, defile, konser ve diğer gösteri sayısı

2020 yılında Muhasebe ve Vergi Uygulamaları Programı olarak düzenlediğimiz uluslararası sergi, defile bulunmamaktadır.

- Üniversite tarafından yürütülen sosyal sorumluluk faaliyetleri sayısı

2020 yılında Muhasebe ve Vergi Uygulamaları Programı tarafından yürütülen sosyal sorumluluk faaliyeti bulunmamaktadır.

- Öğrenciler ve Öğrenci Toplulukları tarafından yürütülen sosyal sorumluluk faaliyetleri sayısı

Covid 19 salgını nedeniyle 2020 yılında Muhasebe ve Vergi Uygulamaları Programı öğrencileri tarafından yürütülen sosyal sorumluluk faaliyeti bulunmamaktadır.

- Topluma yönelik yapılan kültürel, sanatsal ve sportif faaliyetler

2020 yılında Muhasebe ve Vergi Uygulamaları Programı tarafından topluma yönelik olarak yapılan kültürel, sanatsal ve sportif etkinlik bulunmamaktadır.

- Endüstriye dayalı mesleki eğitim uygulama ve araştırma merkezi eğitimi memnuniyet oranı

- Merkezi araştırma laboratuvarı uygulama ve araştırma merkezi memnuniyet oranı

- Sürekli eğitim uygulama ve araştırma merkezi memnuniyet oranı

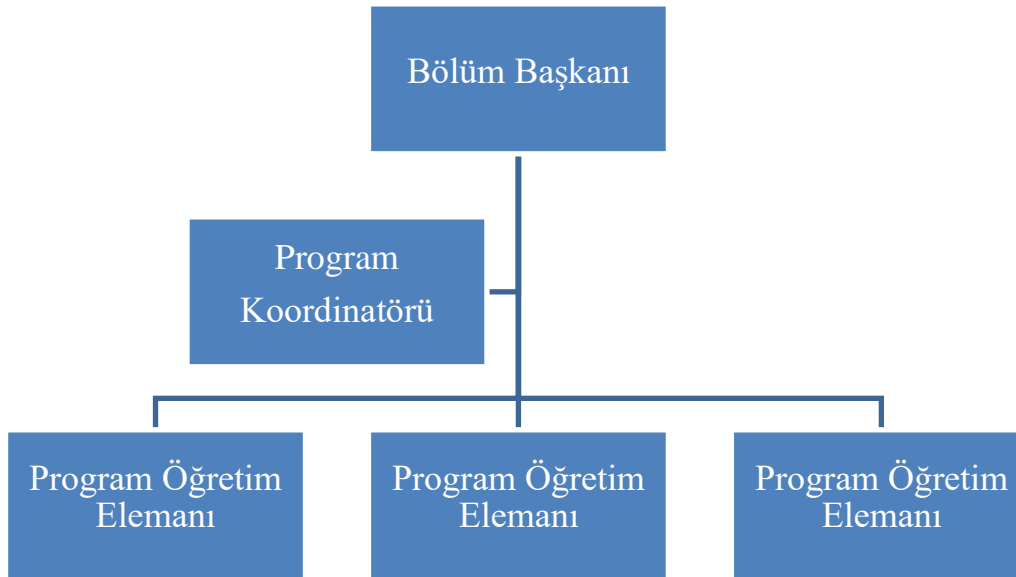
Kanıt Belgeler D.3:

Yukarıdaki faaliyetlere ait toplantı tutanağı, rapor, anket, web sayfası linki vb. kanıtlar ek olarak konulacaktır.

E. YÖNETİM SİSTEMİ

1.Yönetim ve İdari Birimlerin Yapısı

- Birim organizasyon yapısı



- Yetki ve sorumluluklar

Bölüm Başkanı ve program koordinatörü istişare ederek programın geleceğine yönelik kararlar almaktadırlar.

Kanıt Belgeler E.1:

<http://w3.bilecik.edu.tr/golpazari-muhasebevevergi/yonetim-2/>

2. Kaynakların Yönetimi

- Personel alımlarında kurallar

- Yetkinliklerin artırılması verilen eğitimler

- Memnuniyet anketleri

Öğrencilere yapılan öğretim elemanı ve üniversite değerlendirme anketleri uygulanmaktadır.

- Gelir - gider tabloları

Kanıt Belgeler E.2:

Yukarıdaki faaliyetlere ait toplantı tutanağı, rapor, anket, web sayfası linki vb. kanıtlar ek olarak konulacaktır.

3. Bilgi yönetim sistemi

- Bir yıl içerisinde tanzim edilen birim raporları

Muhasebe ve Vergi Uygulamaları Programının Birim Öz Değerlendirme Raporu program web sayfasında yer almaktadır.

- Birimde kullanılan yazılımlar

	<i>Kullanılan Yazılım</i>
<i>Bilgisayarlı Muhasebe Dersi</i>	<i>ETA SQL</i> <i>LUCA</i>
<i>Ofis Programları Dersi</i>	<i>Word, Excel, Powerpoint</i>

Kanıt Belgeler E.3:

<http://w3.bilecik.edu.tr/golpazari-muhasebevevergi/hakkimizda/birim-oz-degerlendirme/>

4. Destek Hizmetleri

- Bir yıl içerisinde yapılan satın almalar ve muayene kabuller

Muhasebe ve Vergi Uygulamaları Programı olarak 2020 yılında yapılan satın alma ve muayene kabulü bulunmamaktadır.

Kanıt Belgeler E.4:

Yukarıdaki faaliyetlere ait toplantı tutanağı, rapor, anket, web sayfası linki vb. kanıtlar ek olarak konulacaktır.

F- SONUÇ VE DEĞERLENDİRME

KALİTE GÜVENCESİ SİSTEMİ

Bölümün kalite politikası ve güvencesi planlama aşamasındadır. Bu amaçla yapılacak olan çalışmalarda, bölümün ilan edilmiş bir kalite politikasının birim web sayfasında yer alması birimin tercihini yansıtabilecek şekilde sağlanması amaçlanmaktadır. Bölümün 2018 İç Değerlendirme Raporu'nda kayıt altına alınmış olan misyonu, vizyonu, stratejik hedefleri,

amaçları ve performans göstergeleri bölümün öğretim üyelerinin katılımıyla bölüm akademik toplantılarında belirlenmeye çalışılmış ve takibi de aynı usulle devam etmektedir. Performans göstergeleri ile ilgili öğretim üyelerinin görüş ve önerileri doğrultusunda iyileştirmeler yapılmaya devam edilmektedir.

- **Güçlü Yönler**

- Kalite komisyonlarının ve kalite koordinatörlüğünün kurulmuş olması
- Kalite politikasının oluşturulması, iç iletişime taşınması ve tüm birimlerin bu politikanın varlığından haberdar olması
- Kurumda misyon, vizyon tanımının yapılmış olması, organizasyon şemaları, iş akış süreçleri ile yetki, görev ve sorumlulukların tanımlarının tüm birimler bazında hazırlanmış olması
- Tüm süreçlerde kalite güvence sisteminin oluşturulması için komisyonların kurulmuş olması

- **Geliştirmeye Açık Yönler**

- Akademik personelin katılımıyla düzenli olarak toplanan birim kalite komisyonlarına ilgili birimin idari personeli (birim sekreterleri hariç) ile öğrencilerinin henüz dâhil edilmemiş olması
- Dış paydaşların katılımıyla yapılan çalıştayların sürekli olarak yapılmaması ve kalite güvence sürecine henüz entegre edilmemiş olması
- Birimimizde danışma kurulunun bulunmaması
- Mezunlar ve kariyer merkezi koordinatörlüğünün kurulmuş olması ancak mezun verilerinin ve mezunlarla ilişkilerin düzenli olarak gerçekleştirilmiyor olması
- Kalite kültürünün akademik ve özellikle idari personel tarafından içselleştirilmemiş olması; öğrenciler tarafından ise bilinmiyor olması

EĞİTİM VE ÖĞRETİM

- **Güçlü Yönler**

- Öğrenciler tarafından tam zamanlı akademik kadronun uzmanlık alanlarında güçlü, öğrencilerin gelişimine önem veren ve erişebilir olarak tanımlanması
- Danışmanlık sisteminin akademik kadro tarafından benimsenmesi ve öğrenciler tarafından etkin bir şekilde kullanılıyor olması;
- Öğrenci kabullerinin ve mezuniyet koşullarının açık ve tutarlı bir şekilde belirlenmiş olması;
- Öğrencilere uygulanan kısa sınav, ödev ve projelerin ders geçme notuna dahil edilebiliyor olması;
- Erasmus değişim programının, Uluslararası İlişkiler Koordinatörlüğü ile iş birliği içinde, bölüm bazında koordinatörlükler tarafından güçlü bir destek mekanizması ile işletiliyor olması.

- **Geliştirmeye Açık Yönler**

- Programların tasarımında eksikliklerin bulunması, izleme ve değerlendirme çalışmalarının yapılmamış olması
- Önceki algın (informal) öğrenmelerin tanınmasına ilişkin bir çalışmanın bulunmaması
- Öğretim elemanlarının öğretim becerilerinin ve yetkinliklerinin geliştirilmesi ile ilgili, tanımlanmış bir çalışmanın bulunmaması
- Derslerin öğrenme çıktıları tanımlanmış olmakla birlikte bu kazanımların edinildiğine dair herhangi bir değerlendirme yapılmadığı gibi ders bazında öğrenci değerlendirme sistemi bulunmaması;
- Bazı programlarımızda 3+1modeli uygulanmakta olup bu durum kurumun güçlü özelliklerinden biridir. Uygun olan diğer programlarda da 3+1 uygulamasının geçilmesi;
- Erasmus değişim programına giden öğrenci ile, bu programa dahil olan akademik ve idari personelin deneyimlerinin tanımlanmış bir süreç ile iç paydaşlara aktarılmaması
- Çift anadal ve yan dal fırsatlarının öğrenciler tarafından yeterince bilinmiyor olmasının yanında yüksekokulumuzda desteklenen program bulunmamaktadır;
- Yeni öğrenci oryantasyon programları yapılmakla birlikte öğrencilerin yeterince sürece hakim olmaları sağlanamamakta;

ARAŞTIRMA VE GELİŞTİRME

- **Güçlü Yönler**

- Öğrencilerimize ve akademik, idari personelimize belli aralıklarla eğitimler verilmekte;

- **Geliştirmeye Açık Yönler**

- Kütüphanenin fiziki imkanları olumlu değerlendirilmekle birlikte hem akademik kadro hem de öğrenciler tarafından kaynaklar ve özellikle veri tabanlarının yetersiz bulunması
- Eğitim faaliyetlerinin belirli aralıklarla raporlanmasına rağmen geri besleme mekanizmasının bulunmaması

YÖNETİM SİSTEMİ

- **Güçlü Yönler**

- Temel görevlerine ek olarak çeşitli idari sorumluluğu eş zamanlı üstelenmiş olan, kurum aidiyet duygusu yüksek akademik ve idari kadro
- Stratejik planında yer alan ilgili performans göstergelerinin birim tarafından ölçülüyor olması;
- Katılımcı bir yönetim anlayışının benimsenmiş olması;

- **Geliştirmeye Açık Yönler**

- Akademik personelin birden fazla idari görev üstlenmesi ve bu tasarrufun hem eğitim (ör: öğrenciler tarafından erişebilirlik) hem de araştırma performansını olumsuz yönde etkilemesi;
- Akademik kadronun eğitim, araştırma ve topluma katkı faaliyetlerinin ödüllendirilmesi ile ilgili tanımlı bir uygulamanın bulunmaması;
- İdari kadronun motivasyonunu artırmak amacıyla ödüllendirme mekanizmasının olmaması;
- Farklı ihtiyaçlara yönelik yazılımlar bulunmakla birlikte bunları bütünleştirecek bir ara yüzün bulunmaması
- Erasmus değişim programından daha çok sayıda personelin yararlanması için ziyaretlerin 5 günle sınırlandırılması, uluslararası araştırma faaliyetlerini pekiştirmek açısından yeterli olmaması;

G- KANITLAR

Birimlerin, kalite güvencesi sistemi, eğitim ve öğretim, araştırma ve geliştirme, toplumsal katkı ve yönetim sistemi süreçlerindeki faaliyetlerine ait toplantı tutanağı, raporlar vb. tüm dokümanlarını hem fiziki hem elektronik (CD, flash bellek, vb.) ortamda kalite odalarında muhafaza ettikleri ve saha ziyareti sırasında paylaşılacakları ifade edilmelidir.