

**2018 YILI  
İÇ DEĞERLENDİRME RAPORU**

**FEN EDEBİYAT FAKÜLTESİ  
FİZİK BÖLÜMÜ**

**[11.03.2019]**

## 1. KURUM HAKKINDA BİLGİLER

### 1.1. İletişim Bilgileri

#### Bölüm Kalite Komisyonu Üyeleri

Doç. Dr. Arslan ÜNAL (Dahili: 0228 214 14 79, E-mail: arslan.unal@bilecik.edu.tr)

Arş. Gör. Dr. Adil Meraki (Dahili: 0228 21411), E-mail: adil.meraki@bilecik.edu.tr)

### 1.2. Tarihsel Gelişimi

- Fizik Bölümü 29.05.2007 tarihli 5662 Sayılı Kanunun Ek Madde-81 no'lu kararı ile kurulmuştur.

- Bölümün öğrencisi bulunmamaktadır. Fizik bölümünde 1 Dr. Arş. Gör., 1 Dr. Öğr. Üyesi, 1 Doç. Dr. ve 1 Prof. Dr. olmak üzere toplam 4 akademik personel görev yapmaktadır.

Bölümün kullanımına tahsis edilen 1 Bölüm Başkanlığı Odası, 4 Öğretim Elemanı Ofisi bulunmaktadır.

### 1.3. Misyonu, Vizyonu, Değerleri ve Hedefleri

#### 1.3.1. Stratejik Plan,

##### A. İhtiyaçların Tespiti

- Bölümün aktif olmaması

##### B. Zaman Planı

- 2019-2023 dönemi içinde hedeflediğimiz stratejilerimize ulaşmamız önemlidir.

##### C. Hazırlık Programı

- Stratejik hedeflerimize ulaşabilmemiz için bizi cesaretlendiren avantajlarımız;
- Eğitim-öğretimi modern düzeyde yürütebilecek üst yönetim desteğine ve altyapısına sahip olmamız,
- Üniversitemiz içinde, mevcut öğretim elemanı kadrosu ile diğer bölümlere lisans düzeyinde verilen destek,
- Üniversitemiz tarafından bilimsel araştırmalar için verilen Bilimsel Araştırma Projeleri Fonu
- Bölümümüzün diğer bölümler ve üniversitelerle ortak çalışma yapabilmesi ve ilimizin konumu itibariyle çevre illerdeki büyük üniversitelere yakın olması
- Öğrencilerimizin yabancı dil bilgisini arttırmaya yönelik seçmeli yabancı dil hazırlık programlarının bulunması

#### A – AMAÇ

Amaç 1. Öğrenci alımını sağlayarak bölümü aktif hale getirmek

Amaç 2. Fizik Bölümü Eğitim ve Öğretim programlarının kalitesini geliştirmek

Amaç 3. Bilimsel araştırmaların nitelik ve nicelik olarak artırılmasını sağlamak

Amaç 4. Paydaşların memnuniyetini arttırmak

Amaç 5. Bölüm dışı bilimsel işbirliğini arttırmak

Amaç 6. Uzaktan eğitim ve e-öğrenme teknolojilerine yönelik çalışmalar yapmak

Amaç 7. Bölümün tanınırlığını arttırmak

## B - HEDEFLER

Temel fizik bilgisinin yanı sıra fizik ve ilgili laboratuvarlarında temel çalışma becerisine sahip olan ve bu bilgi ve becerilerini başkalarına aktarabilen, güncel araştırma ve teknolojileri kullanarak etik ilkeler çerçevesinde bilimsel ve teknik çalışmalar yapabilen, fizik laboratuvarlarında bulunabilecek temel cihazları ve modern analiz cihazlarını kullanabilecek, günümüz bilgisayar ve bilgi teknolojilerine sahip olan, fizik ile ilgili üretim veya araştırma-geliştirme yapan veya faaliyet gösteren kuruluşlarda çalışan veya yönetici olarak görev alabilecek fizik lisans mezunu fizikçiler yetiştirmektir.

## C- STRATEJİLER

Amaç 1. Öğrenci alımını sağlayarak bölümü aktif hale getirmek

Hedef 1.1. Asgari Öğretim Üyesi ihtiyacını karşılamak

Strateji 1.1.1. Bölümün ihtiyacı doğrultusunda öğretim üyesi ve araştırma görevlisi kadro talebinde bulunmak

Strateji 1.1.2. Üniversite düzeyinde öğrenci alımı için girişimde bulunmak

Amaç 2. Fizik Bölümü Eğitim ve Öğretim programlarının oluşturmak ve kalitesini geliştirmeye yönelik çalışmalar planlamak

Hedef 2.1. Öğrencilere mezun olduktan sonra fayda sağlayacak dersler önermek ve var olan ders programını sürekli geliştirilebilir nitelikte oluşturmak

Strateji 2.1.1. Bölümün aktif olması ile birlikte Bologna Süreci kapsamında her yıl sürekli ders programlarını gözden geçirmek

Hedef 2.2. Lisansüstü eğitimler için gerekli alt yapıyı sağlayarak çalışmalarını başlatmak

Strateji 2.2.1. İzleme kurulu oluşturarak ulusal ve uluslararası lisansüstü programları araştırmak

Strateji 2.2.2. Üniversite düzeyinde girişimde bulunmak

Hedef 2.3. Bölümün Ar-Ge yapısını oluşturmak ve diğer birimlerle irtibata geçmek

Strateji 2.3.1. Araştırmaların her aşamasında fizikğin önemini diğer bilim dallarına aktarmak

Strateji 2.3.2. Araştırma Projelerinden elde edilen kaynakları kullanmak

Amaç 3. Bilimsel araştırmaların nitelik ve nicelik olarak artırılmasını sağlamak

Hedef 3.1. Ulusal ve uluslararası (SCI kapsamında vb.) bilimsel araştırma makale sayısını artırmak

Strateji 3.1.1. SCI kapsamında makale üreten akademik personelin ödüllendirilmesi, teşvik edilmesi

Strateji 3.1.2. Lisansüstü kontenjan sayısının artırılması

Hedef 3.2. Erasmus, Mevlana ve Farabi gibi değişim programlarını başlatarak her geçen yıl anlaşmalı olduğumuz üniversite sayısını ve değişim için lisans ve lisansüstü öğrenci, öğretim üyesi sayısını artırmak

Strateji 3.2.1. Bölümümüz Erasmus, Mevlana ve Farabi koordinatörlüğü tarafından başlatılacak değişim programları kapsamında daha çok sayıda üniversite ile ilişkiye geçilmesini sağlamak

Strateji 3.2.2. Erasmus programı için lisans ve lisansüstü öğrenci, öğretim üyelerimizi

teşvik etmek

Strateji 3.2.3. Bölümümüz web sitesi bünyesinde Erasmus programı ile ilgili daha çok bilgiye yer vermek

Hedef 3.3. Her yıl en az iki bilimsel ve uygulamalı araştırma projesi üretmek

Strateji 3.3.1. Üniversite düzeyinde girişimde bulunmak

Strateji 3.3.2. YÖK düzeyinde girişimde bulunmak

Strateji 3.3.3. Bölüm proje ekibi oluşturmak

Hedef 3.4. En az bir Fizik simülasyon paket Programının lisansını almak

Strateji 3.4.1. Üniversite düzeyinde girişimde bulunmak

Strateji 3.4.2. Araştırma Projelerinden elde edilen kaynakları kullanmak

Strateji 3.4.3. İlgili paket programların uygun satın alma koşulları sağlayacak ülkemizdeki dağıtıcıları ile lisanslar hakkına görüşmeler yapmak

Hedef 3.5. Bölümümüz dışındaki akademisyenler ile yapılan ortak çalışma sayısını artırmak

Strateji 3.5.1. Bilimsel ortamlarda bölümümüz dışındaki akademisyenler ile yakın ilişkiler kurmak, ortak çalışma teklifleri götürmek.

Strateji 3.5.2. Disiplinler arası çalışma fırsatları yakalamak için fizik dışındaki bilim alanlarında düzenlenen bilimsel toplantılara da katılmak

Hedef 3.6. Ulusal ve uluslararası kongre, sempozyum düzenlemek

Strateji 3.6.1. Genç Fizikçiler için kongre düzenleyerek bilimsel çalışma sayısını arttırmak

Strateji 3.6.2. Araştırmacıları da içeren bir konferans düzenleyerek yeni bilimsel çalışmalar için bağlantı imkanlarını bölüm çalışanlarına sağlamak

Amaç 4. Paydaşların memnuniyetini arttırmak

Hedef 4.1. Her dönem en az iki sosyal etkinlik planlamak ve düzenlenen etkinliklere mezunlarımızı da davet etmek

Strateji 4.1.1. Bölümümüzde oluşturulan bir kurul tarafından F Topluluğu ile iş birliği yapmak

Strateji 4.1.2. Sosyal etkinlikleri her dönem başlangıcında duyurmak.

Hedef 4.2. Mezunlarımıza erişmek için bölümümüz web sayfasında oluşturulacak mezun kayıt sistemi üzerinden takip etmek

Strateji 4.2.1. Oluşturulacak Mezun Kayıt Sistemimize üye olacak mezunlarımızla iş birliği yapmak

Strateji 4.2.2. Yeni mezunların takip edilerek sisteme kayıt olmalarını teşvik etmek

Strateji 4.2.3. Sosyal etkinlikleri her dönem başlangıcında duyurmak

Hedef 4.3. Dürüstlük, adalet, hesap verebilirlik, liyakat, saygınlık, saygılı olmak, etik değerlere bağlı olmak, hoşgörülü olmak gibi temel değerleri bölüme kazandırmak

Strateji 4.3.1. Bölümümüze saydam ve hoşgörülü bir yönetim anlayışı getirmek

Amaç 5. Bölüm dışı bilimsel işbirliğini arttırmak

Hedef 5.1. Her dönem en az bir kurum veya kuruluşu bölümümüze seminer vermek amacıyla davet etmek

Strateji 5.1.1. Kariyer günlerine katılan kurum ve kuruluş sayısını arttırmak için

bölümümüz bünyesinde kurul oluşturmak

Strateji 5.1.2. Mezun öğrencilerimizle olacak bağlantılarımızı kullanmak.

Hedef 5.2. Yurt içi ya da dışındaki üniversitelerden yılda en az bir akademisyeni seminer vermesi için bölümümüze davet etmek.

Strateji 5.2.1. Diğer üniversitelerdeki akademisyenlerle olan bağlantılarımızı kullanmak.

Strateji 5.2.2. Erasmus programında ikili anlaşmamız bulunan üniversitelerdeki akademisyenlerle ilişkiye geçmek.

Hedef 5.3. Tüm fizik bölümleri ile birlikte TÜBİTAK ve Fizik biliminin çok yoğun kullanıldığı kurum ve kuruluşlarla işbirliği yapmak

Strateji 5.3.1. Bölüm içi ve dışı projeler üretmek için bir koordinasyon, bilgilendirme kurulu oluşturmak ve düzenli bilgilendirmeyi sağlamak

Hedef 5.4. Öğrencilerimizi Erasmus Öğrenim ve Staj Hareketliliği programlarına katılımları konusunda motive etmek.

Strateji 5.4.1. Programlar konusunda öğrencilerimizi daha etkili bir biçimde bilgilendirmek.

Strateji 5.4.2. Katılım konusunda öğrencilerimizi motive etmek.

Amaç 6. Bölümün tanınırlığını arttırmak

Hedef 6.1. Bölümün akademik ve bilimsel iş birliği için tanıtımını amaçlayan Türkçe ve İngilizce tanıtım katalogları hazırlamak

Strateji 7.1.1. Hazırlanacak kataloglar için bir ekip oluşturulması

Strateji 7.1.2. Örnek katalogların incelenmesi

1.3.2. Misyon,

Fizik Bölümünün misyonu, fizik biliminin ve endüstrinin gereksinimleri ve gelişimi doğrultusunda bilimsel düşünceye sahip, yaratıcı potansiyeli olan araştırmacı ve uygulayıcı eleman yetiştirmektir. Ayrıca, kazanılan bilgi birikimini, ulusal ve bölgesel olarak faaliyet sürdüren endüstri kuruluşlarının sorunlarının çözümünde kullanmak ve fizik biliminin çeşitli alanlarında araştırma ve yayın yapmaktır.

Bilimsel gelişime açık, teori ve uygulamada karşılanan sorunlara çözüm üretebilen, bilişim teknolojilerinden yararlanabilen, ulusal ve uluslararası üniversite ve kurumlarla koordineli

çalışabilen, bilimsel-etik kurallara bağlı, öğrencilerle iyi ilişkiler kurabilen öğretim üyelerine sahip olmak.

Global düzeydeki mesleki gelişmelerin yakından izlendiği, önemli fizik alanında bilimsel araştırmalarda bulunan, kamu ve özel kuruluşlarca yetkinliği kabul edilmiş, mezunları ile koordinasyon içinde, yurtiçinde ve yurtdışında söz sahibi, akredite bir bölüm olmak.

### 1.3.3. Vizyon,

Sadece ulusal değil, uluslararası platformlarda da hiçbir konuda kaliteden ödün vermeyen, yüksek nitelikli-ilkeli öğretim üyesi kadrosuna ve çağdaş altyapı ve donanımlara sahip olmak, bu olanaklarla üstün nitelikli ve her platformda rekabete açık iddialı öğrenciler yetiştirmek ve mezunlarını en çok tercih edilenler grubunda en üst sıraya yerleştirmek.

### 1.3.4. Değerler,

Adalet, Akademik özgürlük, Akılcılık, Bilimsellik, Etik ilkelere bağlılık, Güncellik, İşbirliği, Sürdürülebilir Kalite, Katılımcılık, Şeffaflık, Toplum yararı ve Yenilikçilik

### 1.3.5. Hedefler,

Temel fizik bilgisinin yanı sıra fizik ve ilgili laboratuvarlarında temel çalışma becerisine sahip olan ve bu bilgi ve becerilerini başkalarına aktarabilen, güncel araştırma ve teknolojileri kullanarak etik ilkeler çerçevesinde bilimsel ve teknik çalışmalar yapabilen, fizik laboratuvarlarında bulunabilecek temel cihazları ve modern analiz cihazlarını kullanabilecek, günümüz bilgisayar ve bilgi teknolojilerine sahip olan, fizik ile ilgili üretim veya araştırma-geliştirme yapan veya faaliyet gösteren kuruluşlarda çalışan veya yönetici olarak görev alabilecek fizik lisans mezunu fizikçiler yetiştirmektir.

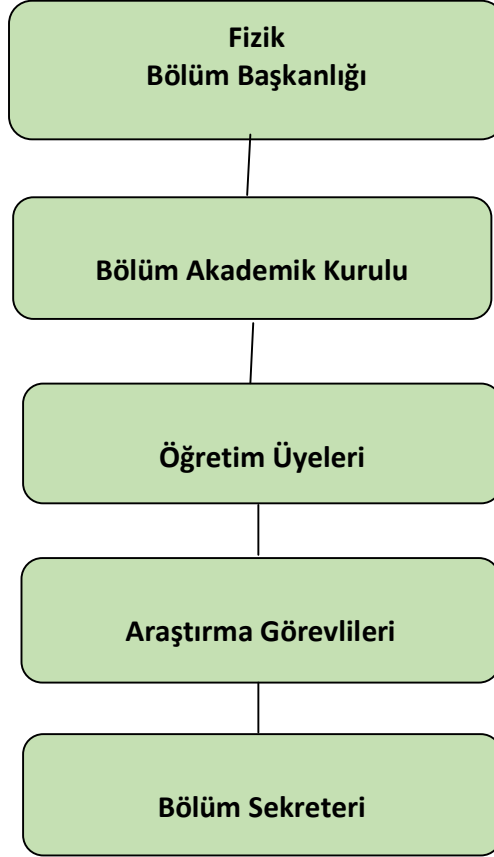
## 1.4. Eğitim-Öğretim

Fizik bölümdeki programın amacı, Atom ve Molekül Fiziği, Katıhal Fiziği ve Astrofizik anabilim dallarında, gerekli temel mesleki bilgileri vermektir. Mezunlarımız 6269 no'lu kanuna göre fizikçi unvanı alarak, mesleğini icra etme hakkını kazanmaktadır. Öğrencilerimizin, Fizik ve ilgili endüstriyel kuruluşlarda araştırma ve geliştirme yapabileceği, bilgi ve deneyime sahip olarak yetiştirilmesi hedeflenmektedir. Programın eğitim dili Türkçe'dir.

## 1.5. Ar-Ge

Ar-Ge faaliyeti kapsamında hizmet sunan alt birimlerimiz bulunmamaktadır.

## 1.6. Organizasyon Şeması



## 2. KALİTE GÜVENCESİ SİSTEMİ

### 2.1. Kalite Politikası

Program akreditasyonu,  
Program akreditasyon çalışması bulunmamaktadır.

Laboratuvar akreditasyonu,  
Bölüm laboratuvarı bulunmamaktadır.

#### 2.1.1. Değerler Yansıması

Bölümümüzün belirlenmiş misyon, vizyon ve hedefleri birimsel duruşunu önceliğini ve tercihlerini yansıtmaktadır;

#### 2.1.2. Strateji Yansıması

Birimin stratejileri ve bu stratejileriyle ilişkili hedefleri Stratejiler kısmında tanımlanmış

olup bölümün misyon ve vizyonu çerçevesinde hedefler ve stratejiler belirlenmeye çalışılmıştır;

### **2.1.3. Misyon Farklılaşması**

Birimde misyon farklılaşması odaklı bir yaklaşım benimsenmesi hedefdir. Çünkü ülkenin ihtiyaç duyduğu nitelikli fizikçiler yetiştirerek ve alanında bilim ve teknoloji üreterek bölgenin sosyal ve ekonomik kalkınmasını sağlayabilecek bir misyon farklılaşması hedeflemektedir.

### **2.1.4. Dengeler**

Kurumumuzda finansal kaynakların dağılımı şeffaf ve hesap verebilirlik ilkesine uygun olarak mevzuat çerçevesinde gerçekleştirilmektedir

### **2.1.5. Kalite Politikası**

Kalite Politikamız "Üniversitemizin misyon, vizyon, amaç ve hedefleri doğrultusunda; uluslararası tanınırlık ve saygınlığa sahip, üstün performans odaklı girişimci bir dünya üniversitesi olmak amacı ile toplam kalite yönetim anlayışına uygun bir kalite kültürü oluşturmak, iç ve dış paydaşlarımızın tüm gereksinim ve beklentilerini karşılamak için eğitim-öğretim, bilimsel araştırma, idari ve topluma hizmet alanlarında etkin ve verimli bir değişim ve gelişim için süreklilik sağlamaktır." şeklinde tanımlanmış ve web sayfasında ilan edilmiştir. (<http://w3.bilecik.edu.tr/kalite/kurumsal-degerler/kalite-politikamiz/>)

### **2.1.6. Kalite Yayılımı**

Üniversitemiz iç kontrol uyum eylem planı hususunda çalışmalar da devam etmekte, yapılan çalışmalar Kalite Koordinatörlüğünün (<http://w3.bilecik.edu.tr/kalite/>) web sayfasında kamuoyu ile paylaşılmaktadır.

### **2.1.7. İçselleştirme**

Bilecik Şeyh Edebali Üniversitesi Kalite Komisyonu Usul ve Esaslarının (<https://kms.kaysis.gov.tr/Home/Goster/74747>) 5. maddesi uyarınca oluşturulan komisyonda Üniversitemizin farklı birimlerinde, farklı bilim alanlarında görev alan öğretim elemanlarına yer verilerek kalite yönetim çalışmaları yapılmaktadır.

### **2.1.8. Uygunluk**

Üniversitemizin ilan edilmiş Kalite Güvence Politikası çerçevesinde uyum çalışmaları devam etmektedir.

### **2.1.9. Entegrasyon**

Bölümün yeni olması ve kalite güvence sisteminin oluşturulmaya çalışılması nedeniyle henüz entegrasyon sağlanamamıştır.

### **2.1.10. Stratejik Entegrasyon**

Üniversitemizde kurum kültürünün en önemli unsurlardan birisi olan iç kontrol çalışmalarına 2009 yılında başlanılarak, Stratejik Plan ve İç Kontrol Standardı Hazırlama Komisyonları oluşturulmuştur. Konuyla ilgili 2009 yılında Üniversitemiz Kamu İç Kontrol Standartlarına Uyum Eylem Planı hazırlanarak Maliye Bakanlığına gönderilmiştir. Üniversitemizde iç kontrol standartlarına katkıda bulunan pek çok otomasyon bilgi sistemi (say2000i, BAP, E-Bütçe, KBS, TKYS, Öğrenci Bilgi Sistemi vb.) bulunmaktadır. İç kontrol sisteminin oluşturulması, uygulanması ve geliştirilmesi çalışmaları, Üst Yöneticinin liderliği ve



gözetiminde, İç Kontrol İzleme Ve Yönlendirme Kurulu ve İç Kontrol Standartlarına Uyum Eylem Planı Hazırlama Grubunun yönlendirmesi ve yönetiminde, Strateji Geliştirme Daire Başkanlığının desteğinde harcama birimleri eliyle yürütülmektedir. Kurulun ve Grubun sekreteryaya hizmetleri Strateji Geliştirme Daire Başkanlığı tarafından yürütülmektedir.

### 2.1.11. Performans Göstergeleri

#### Bölümün Performans Kriterleri

Bölüm tarafından ileriye dönük belirlenen ve değerlendirilen kurumsal performans göstergeleri aşağıdaki gibidir:

#### Eğitim ve Öğretim

- Bölümümüz kontenjan doluluk oranları
- Öğrencilerimizin geldikleri bölge dağılımı
- Öğrencilerin birinci yıldaki tutulma oranı
- Ortalama mezuniyet süreleri
- Kız/erkek öğrenci oranı
- Öğretim elemanı/Öğrenci oranı
- Öğretim elemanı sayısı
- Uluslararası öğretim elemanı sayısı
- Yüksek lisans öğrenci sayısı
- Yüksek lisans mezunu sayısı
- Mezuniyetten sonra ilk dört aylık dönemdeki işe yerleşme oranı
- Mezunların sektörel dağılımı
- Doktora mezunlarının buldukları kurum/kuruluş ve üniversiteler
- Kütüphane kitap sayısı/kullanım sayısı
- Öğretim planlarında farklı bölümlerden alınabilen ders sayısı
- Değişim programlarına katılan öğrenci sayısı
- Değişim programlarına katılan öğretim elemanı sayısı

#### Araştırma

- Başvurulan ve sonuçlandırılan araştırma proje sayısı
- Araştırma projeleri bütçeleri
- Öğretim elemanlarının bilimsel yayın sayıları
- Atıf sayıları
- Patent sayısı
- Alınan araştırma ödülleri
- Öğretim üyesi sayısı
- Doktora öğrencisi sayısı
- Doktora mezunu sayısı
- Doktora mezunlarının kabul edildiği üniversiteler
- Katılınan/Düzenlenen Etkinlik Sayısı
- Alımı gerçekleştirilen paket program sayısı

### **2.1.12. Anahtar Göstergeler**

Birim, izlediği performans göstergeleri içindeki anahtar performans göstergeleri; Üniversitemizin izlemesi gereken anahtar performans göstergelerinin değerleri, Stratejik Plan (<http://w3.bilecik.edu.tr/strateji/wp-content/uploads/sites/53/2017/01/STRATEJ%C4%B0K-PLAN-2017-2021-g%C3%BCncel.pdf>) ve Faaliyet Raporu (<http://w3.bilecik.edu.tr/strateji/wp-content/uploads/sites/53/2018/03/2017-Y%C4%B1%C4%B1-Faaliyet-Raporu-g%C3%BCncelle.pdf>) esas olarak ilgili birimlerden toplanmakta ve Strateji Geliştirme Daire Başkanlığı'nın web sitesinde kamuoyu ile paylaşılmaktadır.

### **2.1.13. Birim Kültürü**

Birimin geçmişi ve alışkanlıkları ile kalite güvence sisteminin entegrasyonu; Üniversitemiz 2547 sayılı Yükseköğretim Kanununun 12. maddesi ile düzenlenmiş olan görevleri yerine getirmekte olup stratejik planında yer alan amaçlar ve hedefleri doğrultusunda yönetim ve idari yapılanmasında işlemlerine devam etmektedir. Kurum kültürünün en önemli unsurlardan birisi olan iç kontrol çalışmalarına 2009 yılında başlanılarak, Stratejik Plan ve İç Kontrol Standardı Hazırlama Komisyonları oluşturulmuştur. Konuyla ilgili 2009 yılında Üniversitemiz Kamu İç Kontrol Standartlarına Uyum Eylem Planı hazırlanarak Maliye Bakanlığına gönderilmiştir. 15.11.2011 tarihinde, mali karar ve işlemlere ilişkin süreç kontrolü amacıyla Üniversitemiz Ön Mali Kontrol İşlemleri Yönergesi yürürlüğe konulmuştur. 28.11.2012 tarihinde Üniversitemizin akademik birimlerinde yapılacak olan her tür bilimsel araştırma, çalışma, yayın ve etkinliklerde uyulması gereken etik norm ve ilkeleri belirlemek, etiğe aykırı davranışların yaptırımlarını düzenlemek, uygulamayı gözetmek amacıyla oluşturulacak Üniversite Etik Kurulunun görev, yetki ve sorumlulukları ile çalışma esaslarını tespit etmek amacıyla hazırlanan Etik Kurulu Yönergesi yürürlüğe konulmuştur. Yetki devri ve imza yetkisine ilişkin olarak Merkez Birimleri Yetki Devri ve İmza Yetkilerine İlişkin Usul ve Esaslar Yönergesi yürürlüğe konulmuştur. 18.08.2014 tarihinde başkanlık birimlerinin fonksiyonel ve operasyonel görev dağılımlarını belirlemek verilen görevlerin sonucunu izlemeye ve geleceğe dönük planlamalar yapmaya yönelik mekanizmalar oluşturmak ve hizmetin aksamadan yürütülmesini sağlamak için Strateji Geliştirme Daire Başkanlığı birim yönergesi yürürlüğe konulmuştur. Misyon ve

vizyon ve temel değerlerimiz belirlenmiştir. 2012-2016 Yılı Stratejik Planı ile yılları performans programları hazırlanmıştır. Görev tanımı formları, görev dağılım çizelgeleri, süreç çalışmaları, süreç sahibini, riskleri, sorumluları, süreci yürütecek kişide olması gereken yeterlilikler, kontrol faaliyetlerini, fayda maliyet analizini ve iş akış şemalarını da içeren süreç akış formları taslak olarak oluşturulmuştur. Bu taslak doğrultusunda Strateji Geliştirme Daire Başkanlığınca çalışmalar yapılmaktadır. Üniversitemizde iç kontrol standartlarına katkıda bulunan pek çok otomasyon bilgi sistemi (say2000i, E-Bütçe, KBS, BAP, TKYS, Öğrenci Bilgi Sistemi vb.) bulunmaktadır. Gelen ve giden her türlü evrak dâhil iş ve işlemlerin kaydedildiği, sınıflandırıldığı ve dosyalandığı kapsamlı ve güncel bir evrak otomasyon sistemi olan Elektronik Belge Yönetimi Sistemi (EBYS) 2014 yılında kullanılmaya başlanmıştır. İç kontrol sisteminin oluşturulması, uygulanması ve geliştirilmesi çalışmaları, Üst Yöneticinin liderliği ve gözetiminde, İç Kontrol İzleme Ve Yönlendirme Kurulu ve İç Kontrol Standartlarına Uyum Eylem Planı Hazırlama Grubunun yönlendirmesi ve yönetiminde, Strateji Geliştirme Daire Başkanlığının desteğinde harcama birimleri eliyle yürütülmektedir. Kurulun ve Grubun sekretarya hizmetleri Strateji Geliştirme Daire Başkanlığı tarafından yürütülmektedir. Eylem planında öngörülen çalışmaları gerçekleştirmekle görevli birimler tarafından hazırlanan taslak düzenlemeler ve Grup tarafından belirlenenler, Grubun uygun görüşüyle Kurulun değerlendirilmesine sunulur. Kurulun değerlendirmeleriyle son şekli verilen taslak düzenlemeler Rektörün ve gerekmesi halinde Yönetim Kurulunun veya Senatonun onayına sunulur. Eylem planında belirtilen bazı eylemler birim amirlerinin veya bir üst yöneticinin onayıyla yürürlüğe konulur ve uygulanır. Eylem planında öngörülen faaliyet ve düzenlemelerin gerçekleşme sonuçları, Strateji Geliştirme Daire Başkanı tarafından her yılın Haziran ve Aralık ayları sonu itibariyle eylem planı formatında Rektöre rapor edilir. İç kontrol sisteminin oluşturulması uygulanması izlenmesi ve geliştirilmesi amacıyla oluşturulan 79 genel şart içerisinde 55 genel şart hususunda makul güvence sağlanmıştır. Kalan 24 şartın gerçekleştirilebilmesini teminen eylem planındaki takvime uygun biçimde çalışmalar yürütülmektedir. Üniversitemizin iç kontrol ve kalite gelişim süreci kapsamında bulunan tüm belgelerin Elektronik Kamu Bilgi Yönetim Sistemi (KAYSİS) içerisinde yer alacak şekilde hazırlanması onaylanması ve güncelleştirilmesine ilişkin standartları belirleyen Bilecik Şeyh Edebali Üniversitesi

KAYSİS Belgesi Hazırlama Prosedürü 14.12.2015 tarihli senato kararı ile yürürlüğe girmiştir.

(<http://w3.bilecik.edu.tr/strateji/wp-content/uploads/sites/53/2017/01/STRATEJ%C4%B0K-PLAN-2017-2021-g%C3%BCncel.pdf>).

#### **2.1.14. Uluslararasılaşma**

Uluslararasılaşma stratejisi tanımlı mıdır? Uluslararası protokoller ve işbirliği programlarının sonuçları nicel göstergelerle değerlendirilmekte, sonuçlar bir sonraki yıl iyileştirmelerde kullanılmakta mıdır? (Uluslararasılaşma, eğitim işbirliği çalışmalarının sonuçları (örneğin Erasmus programının katkısı)

Bölümümüzün ileriye dönük olarak araştırma-geliştirme faaliyetlerinde ulusal ve uluslararası işbirliğinin artırılmasına yönelik bir stratejisi bulunmakta olup uluslararası düzeyde ikili anlaşmaların yapılması planlanmaktadır. Erasmus Mevlana, Farabi gibi değişim programları ile ilgili sayısal değerler Bölüm değişim programları dosyasında tutulacaktır. Uluslararası öğretim elamanlarının katkısı nicel göstergelerle değerlendirilmekte midir? Uluslararası öğretim elamanlarının katkısı verdikleri dersler ve ders saatleriyle sınırlı bir şekilde ortaya konulacaktır.

#### **2.1.15. İzleme**

Bölümün ileriye dönük uluslararasılaşma stratejisi performans ölçümleri;

- Bölümün değişim programları kapsamında yapacağı uluslararası ikili anlaşma sayısı
- Değişim programlarından yararlanacak öğretim elemanı sayısı
- Değişim programlarından yararlanacak öğrenci sayısı
- Uluslararası öğrenci sayısı
- Uluslararası öğretim elemanı sayısı
- Uluslararası öğretim elamanlarının verecekleri ders sayısı ve saati
- Katılım sağlanan uluslararası konferans, sempozyum, seminer, eğitim vb. sayısı
- Uluslararası ortak yürütülecek proje sayısı

#### **2.1.16. İşbirlikleri**

Henüz bölümümüzün uluslararası bir ikili protokolü bulunmamaktadır. Üniversitemizin uluslararası protokol ve işbirliklerinin sonuçlarının izlenme ve değerlendirme yöntemi; Uluslararası anlaşmalar, Erasmus programı (<http://w3.bilecik.edu.tr/erasmus/>) ve Mevlana Değişim Programı (<http://w3.bilecik.edu.tr/mevlana/>) web sayfalarında yayınlanmaktadır.

## **2.2. Kalite Komisyonlarının Görev, Sorumluluk ve Faaliyetleri;**

### **2.2.1. Periyodik Yönetim Süreçleri**

Bölüm ileriye dönük olarak eğitim-öğretim amaçlarına ulaştığından öğrencilerin ve toplumun ihtiyaçlarına cevap verdiğiinden emin olmak için iç ve dış paydaşlarını düzenli olarak izlemeyi hedef edinmiştir. Şu anda bölümün periyodik yönetim süreci mevcut değildir.

### **2.2.2. Gruplar**

Bölümde Kalite sorumlusu Doç. Dr. Arslan ÜNAL

Bölüm Eğitim Öğretim Sorumlusu Prof. Dr. Ali İhsan Göker

Bölüm Araştırma, Geliştirme ve Toplumsal Katkı Sorumlusu Arş. Gör. Dr. Adil Meraki

Bölüm Yönetim Sistemleri Sorumlusu Ogr. Gor. Muhammet Okur

Bölüm Stratejik Plan ve Kalite Göstergeleri Sorumlusu Doç. Dr. Aslı Ayten Kaya

Bölüm Anket Hazırlama ve Değerlendirme Sorumlusu Ogr. Gor. Muhammet Okur

Bölüm öğretim elemanı kadrosunun artması ile sorumlular güncellenecektir.

### **2.2.3. İlişkiler**

Bölümümüzde Kalite Yönetiminden sorumlu kişi/kişiler

Doç. Dr. Arslan ÜNAL (Bölüm Başkanı), 0228 214 14 79,  
arslan.unal@bilecik.edu.tr

### **2.2.4. Temsil**

Birimde Kalite Yönetimi çalışmalarına tüm paydaşların katılımı/temsiliyeti sağlanmaktadır ve gerekli duyurular EBYS resmi yazışmalar, email, web sayfası ile yapılmaktadır;

### **2.2.5. Değerlendirmeler**

Birimin geçmişten bugüne kadar geçirmiş olduğu ve devam eden dış değerlendirmeler, program ve laboratuvar akreditasyonları, sistem standartları deneyimleri bulunmamaktadır ;

### **2.2.6. Kalite Kültürü**

Bölümümüzde kalite kültürünün yaygınlaşması çalışmaları devam etmektedir.

### **2.2.7. Ortak Hedefler**

- Öğrenci merkezli uygulamaları ve ders programlarını oluşturmak
- Mezunların istihdam edilebilirliğini artırmak için gerekli çalışmaları yapmak
- Bölümümüzde Yükseköğretim kurumu yeterlilikler çerçevesinde yeniden yapılandırarak kalite ve şeffaflığı artırmak
- Kalite güvencesi sisteminin uygulanmasını sağlamak
- Öğrencilerin, öğretim elemanlarının, mezunların dolaşımını / hareketliliğini özendirme, kolaylaştırmak, kalitesini artırmak için çalışmalar yapmak

### **2.2.8. PUKO (eđitim-öđretim)**

Bölümümüzde henüz öđrencimiz bulunmamaktadır. Üniversitemizde Eđitim-öđretim süreçlerinde PUKÖ döngüsü tam olarak uygulanmamaktadır ancak öđrenci alımı ile birlikte bütün çalışmalarında kullanılmaya başlanacaktır.

### **2.2.9. PUKO (Ar-Ge)**

Bölümümüzde henüz öđrencimiz bulunmamaktadır. Üniversitemizde Ar-Ge süreçlerinde PUKÖ döngüsü tam olarak uygulanmamaktadır ancak öđrenci alımı ile birlikte bütün çalışmalarında kullanılmaya başlanacaktır.

### **2.2.10. PUKO (Toplumsal)**

Bölümümüzde henüz öđrencimiz bulunmamaktadır. Üniversitemizde toplumsal süreçlerde PUKÖ döngüsü tam olarak uygulanmamaktadır ancak öđrenci alımı ile birlikte bütün çalışmalarında kullanılmaya başlanacaktır.

### **2.2.11. PUKO (Yönetmel)**

Bölümümüzde henüz öđrencimiz bulunmamaktadır. Yönetmel/idari süreçlerde PUKÖ döngüsü tam olarak uygulanmamaktadır ancak öđrenci alımı ile birlikte bütün çalışmalarında kullanılmaya başlanacaktır.

## **Birime Ait Belgeler**

- Kalite Komisyonu Çalışma Usul ve Esasları

<http://w3.bilecik.edu.tr/kalite/fakultemiz/teskilat-semasi/>

- Kalite Komisyonunun organizasyon yapısı ve üyeleri

Bölümde Kalite sorumlusu Doç. Dr. Arslan ÜNAL

Bölüm Eđitim Öđretim Sorumlusu Prof. Dr. Ali İhsan Göker

Bölüm Araştırma, Geliştirme ve Toplumsal Katkı Sorumlusu Arş. Gör. Dr. Adil Meraki

Bölüm Yönetim Sistemleri Sorumlusu Ogr. Gor. Muhammet Okur

Bölüm Stratejik Plan ve Kalite Göstergeleri Sorumlusu Doç. Dr. Aslı Ayten Kaya

Bölüm Anket Hazırlama ve Deđerlendirme Sorumlusu Ogr. Gor. Muhammet Okur

Bölüm öđretim elemanı kadrosunun artması ile sorumlular güncellenecektir.

- Kalite Komisyonunun idari destek yapılanması

- Kalite Birimlerinin bilgi paylaşımı ortamları

<http://w3.bilecik.edu.tr/fizik/kalite/>

- Komisyon çalışmalarına paydaş katılımını gösteren belgeler

Henüz belge bulunmamaktadır.

### **İyileştirme Kanıtları**

Henüz iyileştirme kanıtları bulunmamaktadır.

## **2.3 Paydaş Katılımı**

### **2.3.1. Paydaş Analizi**

Öncelikli paydaşlarımız, Öğrenciler, Akademik ve İdari Personel' dir.

### **2.3.2. Paydaş Katılımı**

Bölümün öğrencisi bulunmamaktadır. Akademik bölüm kurulu gibi toplantılarımızda bölüm Akademik personeli ile görüş alışverişinde bulunmaktadır. Bölümün öğrenci alımı ile birlikte yapılan anketlerde hem öğrencilerin hem de personelin karar alma ve iyileştirme süreçlerine katılımı sağlanacaktır. Üniversitemiz ise karar ve uygulamaları başta EBYS sistemi, kurum internet sitesi, e-posta aracılığıyla paylaşmaktadır. Ayrıca Üniversitemizin web sayfasında yer alan sosyal medya hesapları da kullanılmaktadır;

### **2.3.3. İ.P. Bilgilendirme**

Birimdeki kararlar ve uygulamalar konusunda iç paydaşların bilgilendirilme yöntemi; İç paydaşlarımız olan akademik personelimiz E-posta ve elektronik belge sistemimiz (EBYS) ile bilgilendirilmektedir. Web sayfamız bölümümüzün eğitim-öğretime başlaması ile daha aktif biçimde kullanılacaktır.

### **2.3.4. İ.P. Geri Bildirimi**

İç paydaşlarımız olan akademik/ıdari personel ile E-posta sistemi ve EBYS sistemi ile geri bildirim alınabilmektedir.

### **2.3.5. Dış Paydaş**

Bölümümüz için Dış paydaşlarımız mezunlarımız, onların çalıştığı kurum ve kuruluşlar, mezun öğrencilerimizin aileleri ve meslek örgütleri arasından olacaktır. Bölümümüzün öğrenci alması ile birlikte dış paydaşlarımızın, bölümümüzdeki karar alma ve iyileştirme süreçlerine gerçekleştirilen toplantı/çalıştaylar ve mezunlarımıza yönelik düzenlediğimiz anketler yardımı ile katılmalarının sağlanması planlanmaktadır.

### **2.3.6. D.P. Bilgilendirme**

Birimdeki kararlar ve uygulamalar konusunda dış paydaşlarımız web sayfamız ve E-posta yolu ile bilgilendirilecektir.

### **2.3.7. D.P. Geri Bildirim**

Birimde dış paydaşların görüş ve önerilerini almak üzere geri bildirim mekanizmaları olarak, E-posta, hazırlanacak anketler kullanılacaktır.

### **2.3.8. D.P. Katılımı**

Henüz Kalite komisyonu çalışmalarımıza dış paydaşların katılımını sağlama ile ilgili bir yöntemimiz bulunmamaktadır fakat bölümümüzün eğitim-öğretime başlaması ile birlikte çalışmalar yapılacaktır;

### **2.3.9. Mezunlar**

Bölümümüzün henüz öğrencisi bulunmamaktadır.

### **2.3.10. Öğrenci Katılımları**

Bölümümüzün henüz öğrencisi bulunmamaktadır.

### **2.3.11. Dış Katkılar**

Bölümümüzün henüz öğrencisi bulunmamaktadır.

## **3. EĞİTİM - ÖĞRETİM**

### **3.1. Programların Tasarımı ve Onayı;**

#### **3.1.1. Program Tasarımı**

Birimde eğitim-öğretim programlarının tasarlama yöntemleri;  
Bölümümüzün henüz öğrencisi bulunmamaktadır. Eğitim-Öğretime başlaması ile birlikte bölüm programlarının tasarlanması, iç ve dış paydaşlardan alınan görüşler çerçevesinde bölüm akademik kurullarında toplantılar yapılarak bölüm kurul kararları alınmak suretiyle gerçekleştirilecektir.

#### **3.1.2. Paydaş Katılımı**

Bölümümüz Eğitim-Öğretime başladığında Bölüm Program tasarımlarında Bölümümüzce düzenlenecek konferans, panel, söyleşi vb. toplantılar; ve ilgili kurum ve kuruluşlarla yapılacak yüz yüze görüşmeler, uygulanacak anketler ve bölümümüz öğrenci kulüp etkinlikleri kapsamında yapılacak faaliyetler aracılığı ile paydaş görüşlerinin alınması planlanmaktadır.

##### **3.1.2.1. Yansımalar**

İç ve Dış Paydaş görüşlerinden elde edilen dönüşler program tasarımlarına yansıtılacaktır;

##### **3.1.2.2. Bilgilendirme**

Tasarlanan programlar konusunda paydaşları bilgilendirme Bölüm web sayfası ve e-posta yardımıyla yapılacaktır



### 3.1.3. Faaliyetler

Eđitim-öđretim her seviyesinde öđrencilere araştırma yetkinliğini kazandırmak üzere ders planlarında da yer alması uygun görölen Araştırma Projesi/Bitirme Ödevi gibi dersler, uygulama araştırmaya yönelik seçmeli dersler, düzenlenecek eğitim, çalıştay, gezi gibi etkinliklere katılımlarını ve bu tür faaliyetlerde görev almalarını sağlayarak araştırma yetkinliklerinin geliştirilmesi planlanmaktadır

### 3.1.4. İç-Dış Paylaşımlar

Her seviyede öđretim programı için hazırlanmış olan program ve ders bilgi paketleri ile programların eğitim amaçları ve kazanımları Bölümün web sayfası ve üniversitemizin <http://bologna.bilecik.edu.tr> adresinden kamuoyuna açık biçimde ilan edilecektir

### 3.1.5. Çıktı-TYYÇ Uyumu

Bölümümüzde henüz başlamamış olmakla birlikte Bologna sürecini yürütmekte olan Üniversitemiz, program yeterliliklerini TYYÇ ile uyumlu olacak şekilde tasarlamaktadır. TYYÇ esasları doğrultusunda, programların yeterlilikleriyle ders öğrenme çıktıkları arasında ilişkilendirme yapılmaktadır. Öğretim üyeleri/elemanları yürüttükleri derslerin program yeterlilikleriyle ders öğrenme çıktıları arasındaki ilişkilendirmeyi gözden geçirmekte ve güncellemektedir.

### 3.1.6. Uygulama/Alan Çalışmaları

Bölümümüzde planlanmış bir mesleki uygulama/alan çalışmaları ve staj zorunluluđu yoktur.

*İlgili ölçüte ait beklenen kanıtlar aşağıda listelenmektedir:*

#### **Birime Ait Belgeler**

- Birimin öđretim politikası ve stratejik amaçları

Amaç 1. Öğrenci alımını sağlayarak bölümü aktif hale getirmek

Amaç 2. Fizik Bölümü Eğitim ve Öğretim programlarının kalitesini geliştirmek

Amaç 3. Bilimsel araştırmaların nitelik ve nicelik olarak artırılmasını sağlamak

Amaç 4. Paydaşların memnuniyetini arttırmak

Amaç 5. Bölüm dışı bilimsel işbirliğini arttırmak

Amaç 6. Uzaktan eğitim ve e-öğrenme teknolojilerine yönelik çalışmalar yapmak

Amaç 7. Bölümün tanınırlığını artırmak

- Programların amaçları ve öğrenme çıktılarının TYYÇ ile ilişkisi
- Program ve ders bilgi paketlerinin ilan edildiği web sayfaları

Bölüm aktif olduğunda <http://bologna.bilecik.edu.tr/default.aspx> adresinde ilan edilecektir.

- Program çıktıları ve ders kazanımlarının ilişkilendirilmesi

Bölüm aktif olduğunda <http://bologna.bilecik.edu.tr/default.aspx> adresinde ilan edilecektir.

- Program tasarımı, onayı ve güncellemesinde kullanılan tanımlı süreçler (yönetmelik, yönerge, süreç tanımı, rehber, kılavuz vb.)

Lisans Eğitim-Öğretim ve Sınav Yönetmeliği

<https://kms.kaysis.gov.tr/Home/Goster/41946>

- Her seviyedeki programda öğrenci işyükü kredilerinin tanımlanmış olması

Bölüm aktif olduğunda <http://bologna.bilecik.edu.tr/default.aspx> adresinde ilan edilecektir.

- Öğrenci iş yükü kredisinin mesleki uygulamalar, değişim programları, staj ve projeler için tanımlanması

Bölüm aktif olduğunda <http://bologna.bilecik.edu.tr/default.aspx> adresinde ve Web sayfasında ilan edilecektir.

- Program kazanımları (jenerik-alana özgü olmayan yetkinlikler de dahil) ve kazandırmak üzere kullanılan ders içi/dışı etkinlikleri

- Program tasarımına her seviyede paydaş katılımı

- Uygulamalı eğitimler, hareketlilik programları gibi rutin dışı uygulamaların kredilendirilmesi

### **İyileştirme Kanıtları**

Bölümün öğrencisi bulunmamaktadır. İyileştirme kanıtları ile ilgili çalışmalar devam etmektedir.

- Birimin eğitim-öğretim politikasını ve stratejik amaçlarını uyguladığına dair uygulamalar/kanıtlar

- Paydaş katılımıyla ve görüşlerinden hareketle geliştirilen programlar
- Paydaş katılımıyla ve görüşlerinden hareketle programlarda yapılan iyileştirmeler

## **3.2. Programların Sürekli İzlenmesi ve Güncellenmesi;**

### **3.2.1. Güncelleme**

Bölümümüz öğrenci alımı ile birlikte eğitim-öğretim faaliyetleri sürecinde iç ve dış paydaşların görüşleri ve mevcut öğretim elemanlarının talepleri doğrultusunda programlarını bölüm akademik kurulunda gözden geçirecek ve güncelleyecektir.

### **3.2.2. Yöntemler**

Bölümümüzde öğrenci alımı ile birlikte eğitim-öğretim faaliyetleri sürecinde İç paydaşlar ve dış paydaşlarla yapılacak yüzyüze, anket ve e-posta yolu gibi çeşitli yöntemlerle yapılacak görüşmeler sonrası elde edilen veriler ve bilgiler tartışılıp değerlendirilerek programlarda güncelleme yapılacaktır.

### **3.2.3. Paydaş Katkıları**

Bölümümüzde paydaş katkılarının nasıl alınacağını açıklayan tanımlı bir süreç bulunmamaktadır.

### **3.2.4. Güvenceler**

Birimin, eğitim amaçlarına ve öğrenme çıktılarına ulaşılmasını güvence altına alma yöntemi; Bilgi formları, uygulama dosyaları ve ders uygulama dosyalarından oluşan Ders Bilgi Paketleri Dosyalarında.

#### **Ders Bilgi paketleri,**

##### **3.2.4.1. Bilgi formları (Ders),**

Bölümümüz için Ders Bilgi formları ve programların tasarlanması, iç ve dış paydaşlardan alınacak görüşler çerçevesinde bölüm akademik kurulu toplantıları yapılarak ortak kararlar alınmak suretiyle gerçekleştirilecektir.

Bölümün öğrencisi bulunmamaktadır. Bölüm Aktif olduğunda Ders Bilgi Paketleri kısmındaki maddeler değerlendirilecektir.

##### **3.2.4.2. Uygulama dosyaları (Ders),**

###### **3.2.4.2.1. Uygulama çizelgesi,**

###### **3.2.4.2.2. Değerlendirme raporları (Öğretim üyesi),**

###### **3.2.4.2.3. Anket sonuçları (Öğrenci değerlendirme),**

###### **3.2.4.2.4. Sınav dosyaları,**

###### **3.2.4.2.5. Sınav soruları ve puanları,**

###### **3.2.4.2.6. Soruların çözümleri,**

###### **3.2.4.2.7. En yüksek-orta-en düşük cevap kağıdı fotokopisi,**

###### **3.2.4.2.8. Ders ile ilgili proje dosyaları,**

###### **3.2.4.2.9. En iyi proje/uygulama,**

###### **3.2.4.2.10. Resmi not listesi,**

### 3.2.4.3. Ders Uygulama Dosyaları,

3.2.4.3.1. Program çıktıları değerlendirme raporu,

3.2.4.3.2. Dersin program çıktıları matrisi,

3.2.4.3.3. Öğrenim çıktıları değerlendirme anketi,

3.2.4.3.4. Değerlendirme ve Öneriler (Bölüm ve program çıktılarının sağlanmasına yönelik değerlendirme ve öneriler),

### 3.2.5. İzlemeler

Program çıktılarına ulaşıp ulaşılmadığının izlenmesi amacıyla iç ve dış paydaş geribildirimleri (anket, mail, görüşme vb. araçlarla) kullanılacaktır.

### 3.2.6. İyileştirmeler

Program çıktılarına ulaşamadığı durumlarda bölüm bilgileri ve ders planları gibi konularda gerçekleştirilen iyileştirme çalışmaları Bölüm Akademik Kurulu görüşü ile öğrenci otomasyon programına tanımlanacak ve bölümümüz web sayfasında yayınlanacaktır;

### 3.2.7. Bilgilendirmeler

Yapılan iyileştirmeler ve değişiklikler konusunda paydaşların bilgilendirme yöntemi e-posta ve bölüm web sayfasında duyuru yolu ile yapılacaktır;

### 3.2.8. Akreditasyon Destekleri

Bölümümüzün henüz öğrencisi bulunmamaktadır; Bölüm akreditasyon çalışmaları bulunmamaktadır.

*İlgili ölçüte ait beklenen kanıtlar aşağıda listelenmektedir:*

### Birime Ait Belgeler

- Eğitim-Öğretim süreçlerinin yıllık öz değerlendirme raporları (eğitim-öğretim amaçları-hedefleri açısından ders ve program öğrenim kazanımlarının değerlendirilmesi)
- Programların yıllık öz değerlendirme raporları (program kazanımları açısından değerlendirme)
- Program ve ders öğrenme kazanımlarına ulaşıp ulaşılmadığını izleyen mekanizmalar (bilgi yönetim sistemi)
- Kurumun misyon, vizyon ve hedefleri doğrultusunda programlarını güncellemek üzere kurduğu mekanizma örnekleri (yıllık izleme takvimi, program çıktılarına ulaşma düzeyinin senato gündemine alınması, program başarı düzeylerinin izlenmesi)
- Programlar ve derslerle ilgili paydaş geri bildirimlerini almak için kullanılan mekanizmaların (belge, doküman, anket, form vb.) listesi ve örnekleri

### İyileştirme Kanıtları

- Programların yıllık öz deęerlendirmelerinden hareketle yapılan iyileřtirmeler
- Yapılan iyileřtirmeler ve deęiřiklikler konusunda tüm paydařların bilgilendirildięi uygulamalar
- Kurumun program izleme ve g¼ncelleme alıřmalarının toplumsal katkısını g¼steren kanıtlar (istihdam verileri vb.)
- Programın eęitim amalarına ulařıp ulařmadıęını, mezunlarının ve iř d¼nyasının g¼r¼řlerini ierecek Őekilde g¼steren kanıtlar
- Akreditasyon alıřmalarının teřvik edildięine iliřkin tanımlı s¼reler, uygulamalar
- Varsa İngilizce hazırlık okullarında/programlarında yapılan deęerlendirme ve iyileřtirme alıřmaları

### **3.3. Öğrenci Merkezli Öğrenme, Öğretme ve Deęerlendirme;**

B¼l¼m¼m¼z¼n hen¼z öğrencisi bulunmamaktadır. B¼l¼m aktif olduęunda deęerlendirilecektir.

#### **3.3.1. Politikalar**

Kurumda öğrenci merkezli öğrenme (aktif) konusunda uygulanan politikalar;

##### **3.3.1.1. Eğitim Politikası**

Birimin öğrenci merkezli eğitim konusundaki politikası;

#### **3.3.2. Yayılımlar**

Öğrenci merkezli eğitim politikası doęrultusunda yapılan uygulamaların yayılımı;

##### **3.3.2.1. Bilinirlik**

Bu politikanın Birimdeki bilinirlik düzeyi;

#### **3.3.3. Yetkinlikler**

Birimde öğrenci merkezli eğitim modeli ve/veya aktif öğrenme konusunda öğretim üyelerinin yetkinliklerini geliştirilme yöntemleri;

#### **3.3.4 İş Yükleri**

Ders bilgi paketlerinde öğrenci iş yüküne dayalı kredi deęerlerinin belirlenme yöntemi;

#### **3.3.5. Öğrenci Katılımı**

Öğrenci iş yüküne dayalı kredi deęerlerinin belirlenmesinde öğrenci g¼r¼řlerinin alınma yöntemi;

#### **3.3.6. Uluslararası Hareketlilik**

Öğrenci iş yükü esaslı kredi transfer sisteminin uluslararası hareketlilik programlarında kullanılma yöntemi;

#### **3.3.7. Deneyimleme**

Staj ve işyeri eğitimi gibi Birim dıřı deneyim kazanma programlarının yür¼t¼lme

yöntemi;

#### **3.3.7.1. Süreçler**

Staj ve işyeri eğitimleri için tanımlı süreçler;

#### **3.3.7.2. Paydaş Güvenceleri**

Paydaşların katılımını güvence altına alma yöntemleri;

### **3.3.8. Seçmeli Dersler**

Kültürel derinlik kazanımına yönelik ve farklı disiplinleri tanıma fırsatı veren seçmeli derslerin mevcudiyeti ve öğrencileri bu derslere yönlendirme yöntemleri;

#### **3.3.8.1. Disiplinlerarası Seçmeli Dersler**

Kültürel derinlik kazanımına yönelik ve farklı disiplinleri tanıma fırsatı veren seçmeli derslere öğrenciler yönlendirilme yöntemi;

### **3.3.9. Seçmeli Derslerin Yönetimi**

Birimde seçmeli derslerin yönetimi ve bu konuda uygulanan mekanizmalar;

#### **3.3.9.1. Seçmeli Ders Uygulamaları**

Birimde uygulanan mekanizmalar;

### **3.3.10. Öğrenci Danışmanları**

Birimde öğrenci danışmanlık sistemi uygulamalarının yürütülme yöntemi;

#### **3.3.10.1. Etkinlikler**

Öğrenci danışmanlık sistemi etkililiği değerlendirme yöntemi;

#### **3.3.10.2. Değerlendirme**

Öğrenci danışmanlık sistemi değerlendirme sonuçlarına göre yapılan işlemler;

#### **3.3.10.3. Başarı Ölçümleri**

Öğrencinin başarısını ölçme ve değerlendirmek (BDY) için tanımlı süreçler;

#### **3.3.10.4. İlan**

BDY süreçlerin öğrencilere ilan edilme yöntemi;

#### **3.3.10.5. Güvence**

Programda BDY süreçleri uygulanması için güvence yöntemi;

### **3.3.11. Mezuniyet Koşulları**

Öğrenci mezuniyet koşullarının tanımlanması;

Mezuniyet koşulları Bilecik Şeyh Edebali Üniversitesi Lisans Eğitim-Öğretim ve Sınav Yönetmeliği çerçevesinde belirlenmiştir.

<https://kms.kaysis.gov.tr/Home/Goster/41946> çerçevesinde uygulanacaktır.

### **3.3.12. Çıktı Ölçümleri**

Program ve ders öğrenme çıktıları BDY yoluyla ölçülme yöntemi;

### **3.3.13. BDY**

BDY konusunda henüz Bölümümüzde yapılan bilgilendirme ve eğitimler bulunmamaktadır;

### 3.3.14. Öğrenci Hakları

Birimde, öğrencinin devamsızlığı veya sınava girmeyi engelleyen haklı ve geçerli nedenlerin oluşması durumunu kapsayan açık düzenlemeler Üniversitemiz Haklı ve Geçerli Nedenler Yönergesi ile belirlenmiştir

<https://kms.kaysis.gov.tr/Home/Goster/59047>;

### 3.3.15. Öğrenci Şikâyetleri

Öğrenci şikâyetlerini alma mekanizmaları;

Bölümümüzde öğrencilerin şikâyetleri dilekçe yoluyla kayıt altına alınacaktır. Öğrenci bilgi sistemi, şikâyet ve öneri kutuları ve mail yoluyla da öğrenci şikâyetleri alınabilecektir.

#### 3.3.15.1 Şikâyet Giderme Politikaları

Öğrenci şikâyetlerini gidermek için uygulanan politikalar;

Öğrenci şikâyetleri Bölüm Akademik Kurulu ile yapılması gerekenler tartışılarak giderilmeye çalışılacaktır.

### 3.3.16. Alan Dışı Öğrenme

Öğrencilerin genel (alana özgü olmayan) program öğrenme çıktılarını kazanmaları için güvence altına alma yöntemi; 21. yüzyıl yetkinliklerinin program kazanımlarına yansıtılması

Öğrencilerin genel (alana özgü olmayan) program öğrenme çıktılarını kazanımları öğrenci kulüp faaliyetleri, ders dışı etkinlikler ve uzaktan eğitim koordinatörlüğü kapsamındaki dersler ile güvence altına alınacaktır.

Bölüm aktif olduğunda bu alanla ilgili kanıtlar eklenecektir.

*İlgili ölçüte ait beklenen kanıtlar aşağıda listelenmektedir:*

### Birime Ait Belgeler

- Kurumun ilan edilmiş eğitim politikasında öğrenci merkezli eğitime yer vermiş olması
- Öğrenci başarısını ölçme ve değerlendirmede kullanılan tanımlı süreçler (yönetmelik, yönerge, süreç tanımı, rehber, kılavuz vb.)
- Öğrencinin devamsızlığı veya sınava girmeyi engelleyen haklı ve geçerli nedenlerin oluşması durumunu kapsayan açık düzenlemeler
- Mezuniyet koşullarına dair düzenlemeler
- Öğrenci danışmanlık sisteminde kullanılan tanımlı süreçler (yönetmelik, yönerge, süreç tanımı, rehber, kılavuz vb.)

- Uygulamalı eğitimlerde (staj, mesleki uygulama vb.) ve hareketlilik programlarında kullanılan tanımlı süreçler (yönetmelik, yönerge, süreç tanımı, rehber, kılavuz vb.)
- Öğrenme öğretme merkezi yapılanması
- Öğrenci şikâyetleri ile görüşleri alma mekanizmaları

### **İyileştirme Kanıtları**

- Öğrenme ve öğretme merkezinde yürütülen uygulama örnekleri
- Öğrenci merkezli eğitim uygulamaları
- Öğrenci geri bildirimlerini içeren iş yükü anketleri
- Öğretim elemanlarının öğrenci merkezli eğitim konusundaki yetkinliği (öğrenme-öğretme ve ölçme değerlendirme yöntemleri)
- Eğiticilerin eğitimi program içeriğinde öğrenci merkezli öğrenme-öğretme yaklaşımına ilişkin uygulamalar
- Öğrenci iş yükü kredisinin mesleki uygulamalar, değişim programları, staj ve projeler gibi uygulamalarda kullanıldığını gösteren kanıtlar

### **3.4. Öğrencinin Kabulü ve Gelişimi, Tanıma ve Sertifikalandırma;**

Bölümümüzün henüz öğrencisi bulunmadığı için bu bölüm hazırlık aşamasındadır.

#### **3.4.1. Kabul**

**3.4.1.1.** Birim, öğrenci kabullerinde kullanılan açık ve tutarlı kriterler;

**3.4.1.2.** Öğrenci (kabul, gelişim, tanınma ve sertifikalar),

**3.4.1.2.1.** Kabul,

**3.4.1.3.** Uyum (Yeni öğrenci uyumu),

**3.4.1.3.1.** Mentörler

**3.4.1.4.** Başarılar (Öğrenci başarıları),

**3.4.1.5.** Danışmanlar (Akademik),

**3.4.1.6.** Öğrenci Hareketliliği,

**3.4.1.7.** Diğer Kabuller

Merkezi yerleştirmeye gelen öğrenci grupları dışında kalan yatay geçiş, YÖS, ÇAP, yandal öğrenci kabullerinde uygulanan kriterler;



### 3.4.2. Formal Öğrenme

Birimde önceki “formal” öğrenmelerin tanınması için tanımlı süreçler;

### 3.4.3. İnfomal Öğrenme

Birimde önceki non-formal ve infomal öğrenmelerin tanınması için tanımlı süreçler (yönerge, senato kararı vb.);

*İlgili ölçüte ait beklenen kanıtlar aşağıda listelenmektedir:*

#### **Birime Ait Belgeler**

- Merkezi yerleştirmeye gelen öğrenci grupları dışında kalan yatay geçiş, yabancı uyruklu öğrenci sınavı (YÖS), çift anadal programı (ÇAP), yandal öğrenci kabullerinde uygulanan kriterler)
- Önceki formal, non-formal ve infomal öğrenmelerin tanınmasına ilişkin tanımlı süreçler (yönetmelik, yönerge, süreç tanımı, rehber, kılavuz vb.)

#### **İyileştirme Kanıtları**

- Öğrencinin akademik ve kariyer gelişimini izlemek üzere tanımlı süreçler ve mevcut uygulamalar

## 3.5. Eğitim-Öğretim Kadrosu;

### 3.5.1. Özgeçmişler (Öğretim elemanları özgeçmişleri),

Doç. Dr. Arslan Unal, <http://pvs.bilecik.edu.tr/arslan.unal/>

Prof. Dr. Ali İhsan Goker, <http://pvs.bilecik.edu.tr/alihsan.goker/>

Doç. Dr. Asli Ayten Kaya, <http://pvs.bilecik.edu.tr/asliayten.kaya/>

Arş. Gör. Dr. Adil Meraki, <http://pvs.bilecik.edu.tr/adil.meraki/>

Öğr. Gör. Muhammet, <http://pvs.bilecik.edu.tr/muhammet.okur/>

### 3.5.2. Yetkinlikler,

Birimde araştırma kadrosunun araştırma yetkinlikleri ve bu yetkinlikler bazında beklenen seviyelerinin tanımlama yöntemleri;

- Öğretim üyeliğine atama ve yükseltmelerde 2547 Sayılı kanunun ilgili maddelerinde tanımlanan koşullara ilave olarak “BŞEÜ Öğretim Üyeliğine Yükseltme ve Atama İlkeleri” ile tanımlanmış akademik faaliyetlerden kazanılan puanlar esas alınarak akademik personelin yetkinliği bu ilkeler çerçevesinde güvence altına alınmıştır,
- Akademik performansı yükseltmek için “BŞEÜ Öğretim Üyeliğine Yükseltme ve Atama İlkeleri” revize edilmiştir,
- Lisansüstü eğitim gören araştırma görevlilerinin yapılandırılmış eğitimleri çerçevesinde desteklenen yurtiçi ve yurtdışı bilimsel etkinliklere katılımları, makale yayın ve

sunumları belirlenen yetkinlik seviyelerini belirleme ölçütleridir.

### **3.5.3. Mesleki Gelişim,**

Eğitim-öğretim kadrosunun mesleki gelişimlerini sürdürmek ve öğretim becerilerini iyileştirmek için Akademik personelin yayın çalışmaları ve ulusal ve uluslararası konferanslara katılımları üniversitemiz üst yönetimi tarafından özellikle teşvik edilmekte ve desteklenmektedir. Bu amaçla; Üniversitemizde Bilim İnsanı Destekleme Koordinatörlüğü (BİDEK) ve Bilimsel Araştırmaları Destekleme Koordinatörlüğü aktif olarak görev yapmaktadır.

### **3.5.4. Eğitsel Performanslar,**

Araştırma kadrosunun yetkinlikleri başarıma düzeyleri için ölçme yöntemleri; Fakültemiz tarafından,

- Öğretim üyelerinin yaptıkları bilimsel çalışmalar her yıl şubat ayına kadar bir önceki eğitim-öğretim yılı için yıllık fakülte faaliyet raporları ve teşvik sistemi ile takip edilir,
- Araştırma kadrosunun etkinliğinin geliştirilmesi için uluslararası üniversiteler ile işbirliği yapıp araştırmacıların bu Birimde kendilerini geliştirmeleri sağlanır,
- Araştırma kadrosunun yetkinliği, yıllık faaliyet raporlarının değerlendirilmesi ile belirlenir.
- Akademik ve araştırma personelinin yetkinliği, ders verme, projeler ve diğer etkinliklerin performans değerlendirmeleri ile izlenir.
- Yıl içerisinde yapılan proje, özgün yayın, kitap vb. yayınlar, patent, tebliğ sayısı gibi kriterler göz önünde bulundurulur,
- Yayın, sunum ve projeler üzerinden araştırma kadrosunun yetkinliği ölçülür ve değerlendirilir,

### **3.5.5 Mesleki Gelişim**

Eğitim-öğretim kadrosunun mesleki gelişimlerini sürdürmek ve öğretim becerilerini iyileştirmek için Akademik personelin yayın çalışmaları ve ulusal ve uluslararası konferanslara katılımları üniversitemiz üst yönetimi tarafından özellikle teşvik edilmekte ve desteklenmektedir. Bu amaçla; Üniversitemizde Bilim İnsanı Destekleme Koordinatörlüğü (BİDEK) ve Bilimsel Araştırmaları Destekleme Koordinatörlüğü aktif olarak görev yapmaktadır.

#### **3.5.5.1. Güvence**

Akademik çalışmalar kapsamında; öğretim üyelerinin proje gibi teşvikleri Üniversitemiz Bilimsel Araştırma Projeleri Yönergesi

(<https://kms.kaysis.gov.tr/Home/Goster/58958>) ile güvence altına alınmıştır.

### **3.5.6. Ders Görevlendirmeleri**

Bölümümüzde henüz aktif olmamasına rağmen ders görevlendirmeleri ve ders içeriklerinin hazırlanması gibi konularda bölüm akademik kadrosunun yetkinlikleri bölüm akademik kurulunca değerlendirilerek akademik kariyerleri göz önünde bulundurulacaktır.

### **3.5.7. Eğiticilerin Eğitimi**

Bölümümüzde henüz planlanmış bir eğitimcilerin eğitimi programı bulunmamaktadır.

### **3.5.8. Ders Verme (dış kaynaklı)**

Birime dışarıdan ders vermek üzere öğretim elemanı seçimi ve davet edilme yöntemleri; Bölümün henüz öğrencisi bulunmadığından bu konudaki ihtiyacı belirlenememiştir.

#### **3.5.8.1. İlan**

Kuralları ilan etme yöntemi;

*İlgili ölçüte ait beklenen kanıtlar aşağıda listelenmektedir:*

### **Birime Ait Belgeler**

- Eğitim kadrosunun eğitim-öğretim performansını izlemek üzere geçerli olan tanımlı süreçler (atama-yükseltme kriterleri, yönetmelik, yönerge, süreç tanımı, rehber, kılavuz vb.)

<http://w3.bilecik.edu.tr/personel/ogrenci/mevzuat/>

- Birime dışarıdan ders vermek üzere görevlendirilen öğretim elemanı seçimi ve davet edilme usullerinde tanımlı kurallar

<http://w3.bilecik.edu.tr/personel/ogrenci/mevzuat/>

### **İyileştirme Kanıtları**

#### **Bölüm aktif olduğunda değerlendirilecektir.**

- Eğitim kadrosunun eğitim-öğretim performansını takdir-tanıma ve ödüllendirmek üzere yapılan uygulamalar

- Eğitimcilerin eğitimi uygulamalarına ilişkin kanıtlar (kapsamı, veriliş yöntemi, katılım bilgileri vb.)

### **3.6. Öğrenme Kaynakları, Erişilebilirlik ve Destekler;**

#### **3.6.1. Altyapılar**

Öğrenci kullanımına yönelik tesis ve altyapılar;

Programımızda öğrenci kullanımına yönelik tesis ve altyapılar;

Eğitim-öğretimin etkinliğini artıracak öğrenme ortamları (derslik, bilgisayar laboratuvarı, kütüphane, toplantı salonu, bireysel çalışma alanı, vd.) yeterlidir ve ihtiyaçları karşılayacak uygun donanımlara sahiptir. Öğrenci kulüpleri/toplulukları, akademik danışmanlık, psikolojik danışmanlık hizmetleri mevcuttur. Yemekhane/kantin/kafeterya, sağlık, spor, kültür, vb. için gerekli tesis ve altyapılar mevcuttur.

### 3.6.2. Faaliyetler

Kurumda öğrenci gelişimine yönelik sosyal, kültürel, sportif faaliyetler ve desteklenme yöntemleri;

Bilecik Şeyh Edebali Üniversitesi bünyesinde Sağlık Kültür ve Spor Daire Başkanlığı tarafından düzenlenen geleneksel bahar şenlikleri ve spor müsabakaları gibi etkinlikler düzenli yapılmaktadır. Ayrıca Ders Dışı Etkinlik dersi faaliyetleri kapsamında farklı birimlerde konferans, söyleşi kariyer günleri vb. etkinlikler düzenlenmektedir. Üniversitemiz sürekli eğitim merkezinde öğrencilerin katılabileceği yabancı dil, diksiyon, fotoğrafçılık, el sanatları vb. pek çok eğitim hizmete sunulmaktadır. Maddi geliri düşük öğrencilerimiz için kısmi zamanlı çalışma ortamları ve yemek bursları ile başarılı öğrencilerimiz için üniversitemiz bursları söz konusudur.

### 3.6.3. Kurumsal Hizmetler

Kurumda öğrencilere sunulan rehberlik ve psikolojik danışmanlık hizmetleri;

#### 3.6.3.1. Birimsel Hizmetler

Birimde öğretim elemanları tarafından sağlanan rehberlik ve destek hizmetleri nelerdir?

Üniversitemizde öğrencilerimizin yararlanabileceği rehberlik ve psikolojik danışmanlık hizmetleri söz konusudur.

Kurumda öğrencilere sunulan rehberlik ve psikolojik danışmanlık hizmetleri; Üniversitemiz Sağlık Kültür ve Spor Daire Başkanlığı tarafından yürütülür. <http://w3.bilecik.edu.tr/sks/hizmetlerimiz/psikolojik-danismanlik-ve-rehberlik-birimi>

### 3.6.4. Özel Öğrenciler

Birimde özel yaklaşım gerektiren öğrenciler (Mülteciler, engelli veya uluslararası öğrenciler gibi) için mevcut düzenlemeler ile sağlanan özel hizmetler;

Birimde özel yaklaşım gerektiren öğrenciler (Mülteciler, engelli veya uluslararası öğrenciler gibi) için mevcut düzenlemeler ile sağlanan özel hizmetler mevcuttur;

Fakültemizde özel öğrenci danışmanlarımız bulunmaktadır.

Bu öğrenciler için çeşitli yönetmelikler yönergeler hazırlanmış ve Üniversitemiz internet sayfasında yayımlanmıştır, Bilecik Şeyh Edebali Üniversitesi Engelli Öğrenciler Birim Koordinatörlüğü Yönergesine

<https://kms.kaysis.gov.tr/Home/Goster/104435> adresinden ulaşılabilir. Ayrıca üniversitemiz engelli öğrenciler için asansörler, engelli tuvaletleri, merdiven rampaları, uygun yürüme bandları gibi imkanları da sunmaktadır.

### 3.6.5. Planlama

Birimde öğrenciye sunulan hizmet ve desteklerin planlama yöntemi;

Üniversitemizin stratejik planında öğrenciye sunulan hizmet ve desteklerin planlama yöntemi; (<http://w3.bilecik.edu.tr/strateji/wp-content/uploads/sites/53/2017/01/STRATEJ%C4%B0K-PLAN-2017-2021-g%C3%BCncel.pdf> web adresinden ulaşılabilir) ayrıntılı şekilde

belirtilmiştir.

### **3.6.6. Bütçe Dağılımı**

Yıllık bütçenin öğrenim kaynakları ve öğrencilere sunulan destekler açısından % dağılımına karar verme yöntemi;

Yıllık bütçenin öğrenim kaynakları ve öğrencilere sunulan destekler açısından % dağılımı, akademik birimlerin fiziksel ve sayısal büyüklükleri dikkate alınarak yapılmakta olup üniversitemiz stratejik planında belirtilmiştir.

<http://w3.bilecik.edu.tr/strateji/wp-content/uploads/sites/53/2017/01/STRATEJ%C4%B0K-PLAN-2017-2021-g%C3%BCncel.pdf> web adresinden ulaşılabilir.

### **Bölümün aktif olması ile birlikte ilgili kanıtlar güncellenecektir.**

*İlgili ölçüte ait beklenen kanıtlar aşağıda listelenmektedir:*

#### **Birime Ait Belgeler**

- Öğrenci Toplulukları oluşturma, onaylama, izleme ve değerlendirme sistemi
- Bütçede öğrencilere yönelik hizmet giderlerinin dağılımı
- Öğrencilere sunulan hizmetlerle ilgili öğrenci geri bildirim araçları (anketler vb.)

#### **İyileştirme Kanıtları**

- Özel yaklaşım gerektiren öğrencilerle ilgili uygulamalar (temsil edilmesi, engelsiz üniversite uygulamaları vb.)
- Öğrenci Topluluklarının yıl içerisindeki faaliyetlerinin değerlendirilmesi
- Yıl içerisinde öğrencilere yönelik yıllık sportif, kültürel, sosyal faaliyetlerin listesi (türü, konusu, katılımcı sayısı vb. bilgilerle)
- Öğrencilere sunulan hizmetlerle ilgili öğrenci geri bildirim araçları (anketler vb.) sonuçları

## **4. ARAŞTIRMA, GELİŞTİRME ve TOPLUMSAL KATKI**

### **4.1. Birimin Araştırma Stratejisi ve Hedefleri;**

Bölümün tamamlanmış bir araştırma stratejisi bulunmamaktadır.

#### **4.1.1. Araştırma Stratejisi**

Fizik Bölümü öğrenci alımı ile birlikte öğretim üyesi kadrosunu da tamamlayarak Türkiye Bilim Teknoloji Yüksek Kurulu (BTYK)'nın belirlediği öncelikli alanlar ile uyumlu olarak araştırma faaliyetlerinde bulunmayı hedeflemektedir. Bu araştırma faaliyetlerini fen bilimleri enstitüsü bünyesinde ihtisaslaşma alanlarına da destek sağlayacak lisansüstü dersleri de içeren lisansüstü eğitim programları açarak desteklemeyi hedeflemektedir. Ayrıca birimin aktif olması ile birlikte düzenlenecek bilimsel etkinlikler, eğitim programları gibi faaliyetlerle araştırma ve geliştirmeye katkıda bulunulması amaçlanmaktadır. Artacak öğretim elemanı sayısı ile bilimsel çalışmaların niteliği ve BAP, TÜBİTAK gb. proje yürütücülük sayılarının da artırılması planlanmaktadır.

**4.1.1.1. Ar-Ge Politikası,**

**4.1.1.2. Ar-Ge Stratejisi, (yerel/bölgesel/ulusal kalkınma hedefleri ile uyumu),**

**4.1.1.3. Araştırma Fırsatları,**

Bölümümüz araştırma-geliştirme strateji ve hedeflerini gerçekleştirmek ve makine teçhizat alımı gibi bölüm ihtiyaçlarımız için gerekli bütçe üniversitemizin ilgili daire başkanlıkları bütçelerinden ve proje kapsamındaki alımlarla finanse edilmektedir. Bölüm araştırma geliştirme faaliyetleri sonuçları bölüm faaliyet raporları ile ve her yıl sonunda akademik teşvik dosyaları ile izleyebilecektir.

**4.1.1.4. Öncelikli Alanlar,**

**4.1.1.5. Ortak Araştırma Faaliyetleri,**

**4.1.1.6. Araştırma Platformları,**

**4.1.1.7. Etik Değerler,**

**4.1.1.8. Araştırma Çıktıları,**

Fakülte yıllık faaliyet raporu

İlgili rapora fakültemiz web sayfasından ulaşılacaktır.

<http://w3.bilecik.edu.tr/fenedebiyat/>

Yıl bazında yayın sayılarını içeren Akademik personel faaliyet raporları

İlgili rapor bilgileri bölüm Faaliyet Raporları dosyasında tutulacaktır.

#### **4.1.2. Bütünleşik Politikalar**

Birimdeki araştırma-geliştirme süreçleri ile eğitim-öğretim süreçlerinin bütünleştirildiği alanlar ve bu alanlarda izlenen politikalar;

Bölümümüz bünyesinde araştırma-geliştirme süreçleri ile eğitim-öğretim süreçlerinin bütünleştirildiği alanlar bulunmamaktadır.

#### **4.1.3. Katkısal Politikalar**

Birimdeki araştırma-geliştirme süreçleri ile toplumsal katkı süreçlerinin bütünleştirildiği alanlar ve buralarda izlenen politikalar;

Bölümümüzde düzenlenecek çeşitli akademik etkinlikler, TÜBİTAK, BAP vb. destekli

arařtırma projeleri ile, Üniversitemiz bünyesinde ilimiz ve bölgemizin sosyo-ekonomik kültürel yapısına katkı sağlanması hedeflenmektedir.

#### **4.1.4. Kalkınma Hedefleri**

Yerel/bölgesel/ulusal kalkınma hedeflerinin birimin araştırma ve geliştirme stratejilerine etkisi;

Yerel/bölgesel/ulusal kalkınma hedeflerinin birimin araştırma ve geliştirme stratejilerine etkisi;  
Bölümde yerel/bölgesel/ulusal kalkınma hedefleri göz önünde bulundurularak çalışmalara yön verilmektedir.

#### **4.1.5. Kültürel Katkılar**

Birimde yapılan arařtırmaların sosyo-ekonomik kültürel dokuya katkısının ölçülme ve teşvik edilme yöntemi;

Birimde yapılan arařtırmaların sosyo-ekonomik kültürel dokuya katkısının ölçülme ve teşvik edilme yöntemi ile ilgili çalışmalar devam etmektedir.

Arařtırma çalışmalarının ulusal/uluslararası yayın veya sunum sayısı,  
Kurum ve Birimde düzenlenen bilimsel etkinlikler,  
Desteklenen bilimsel etkinlik sayısı ile ölçülmesi planlanmaktadır.

Çalışmalar devam etmektedir.

*İlgili ölçüte ait beklenen kanıtlar aşağıda listelenmektedir:*

#### **Birime Ait Belgeler**

- Birimin araştırma-geliştirme politikası ve stratejik amaçları
- Birimin öncelikli alanları
- Araştırma-Geliştirme süreçlerinin yönetimi ve organizasyonel yapıdaki yeri
- Toplumsal katkıya yönelik performans göstergeleri (yerel/bölgesel/ulusal varsa uluslararası)
- Araştırma-Geliştirme teşvik ve destek sistemi

#### **İyileştirme Kanıtları**

- Birimin araştırma-geliştirme politikasını ve stratejik amaçlarını uyguladığına dair uygulamalar/kanıtlar
- Lisans ve lisansüstü eğitim-öğretim faaliyetlerinde araştırma politikasının uygulandığına dair kanıtlar
- Toplumsal katkı süreçlerinde iyileştirme çalışmalarının sonuçlarını gösteren veriler (ör. demografik veriler, işgücü piyasası)
- Öğrencilerin araştırma faaliyetlerine aktif katılımını gösteren kanıtlar

## **4.2. Araştırma Kaynakları;**

### **4.2.1. Planlama**

Birimin araştırma-geliştirme strateji ve hedefleri doğrultusunda araştırma-geliştirme faaliyetleri için gerekli kaynakların planlama, tedarik yöntemleri ve izlenen politikalar;  
Birimin araştırma-geliştirme strateji ve hedefleri doğrultusunda araştırma-geliştirme faaliyetleri için gerekli kaynakların planlama, tedarik yöntemleri ve izlenen politikalar;

- BAP ve kurumun diğer araştırma bütçelerinden tedarik edilmekte ve planlama ise bu birimlerin yönergeleri ile sağlanmaktadır.
- Bölümümüz, BAP koordinatörlüğü tarafından uygulanan politikalar çerçevesinde gerekli işlemleri gerçekleştirmektedir.
- <http://w3.bilecik.edu.tr/bap/>

### **4.2.2. Paydaşlar**

Birim araştırma-geliştirme faaliyetlerine paydaşların katılımını sağlama ve sürekliliğini güvence altına alma yöntemi;  
Birim araştırma-geliştirme faaliyetlerine paydaşların katılımını sağlama ve sürekliliğini güvence altına alma yöntemi;  
Bu konuda çalışmalar devam etmektedir.

### **4.2.3. İzleme**

Birim araştırma-geliştirme faaliyetlerinin sonuçlarını izleme ve sonuçlandırma sistemi/yöntemi;  
Birim araştırma-geliştirme faaliyetlerinin sonuçlarını izleme ve sonuçlandırma sistemi/yöntemi;  
Fakültemiz tarafından Birimde yapılan çalışmalar her yıl düzenlenen akademik faaliyet raporları ile takip edilmektedir.

### **4.2.4. Fon Stratejileri**

Birimin araştırma çalışmaları için üniversite dışı fonlamaların miktarını arttırmaya yönelik izlediği stratejiler;  
Bu konuda çalışmalar devam etmektedir.



#### **4.2.5. Personel Teşvikleri**

Birim dışı fonları kullanmaları için araştırmacıları teşvik etmek üzere gerçekleştirilen faaliyetler;

Bu konuda üniversitemiz faaliyetlerinden yararlanılmakta, birim öğretim elemanları bilgilendirilmekte ve teşvik edilmektedir.

#### **4.2.6. Dış Destekler**

Birimin dış kaynaklardan sağladığı destekler (proje desteği, bağış, sponsorluk vb.) ve stratejik hedeflerine sağladığı katkılar;

Bölümümüzde henüz dış kaynaklı proje, bağış, sponsorluk vb. desteği bulunmamaktadır,

*İlgili ölçüte ait beklenen kanıtlar aşağıda listelenmektedir:*

#### **Birime Ait Belgeler**

- Araştırma-Geliştirme altyapısı (laboratuvarları, merkezleri vb.) bilgileri
- Araştırma-Geliştirme bütçesi (gelirleri, dış kaynakları, öncelik alanlarına göre dağılımı, birimlere göre dağılımı)
- Araştırma-Geliştirmede kurumsal yetkinlik alanları (sahip olunan uzmanlıklar, proje alanları, patent alanları, vb.)
- Araştırma-Geliştirmede paydaşlarla yapılan işbirlikleri (fuar, kariyer günleri, projeler vb.)

#### **İyileştirme Kanıtları**

- Birime son üç yılda yapılan dış fon aktarımına ait değişimler
- Birime dışı fonları kullanmaları için araştırmacıları teşvik etmek üzere yürütülen faaliyetler
- Birim, araştırma ve geliştirme faaliyetleri için fiziki altyapı ve mali kaynaklarda yaptığı iyileştirmeler

### **4.3. Araştırma Kadrosu;**

#### **4.3.1. Yetkinlikler**

Birimde araştırma kadrosunun araştırma yetkinlikleri ve bu yetkinlikler bazında beklenen seviyelerinin tanımlama yöntemleri;

Birimde araştırma kadrosunun araştırma yetkinlikleri ve bu yetkinlikler bazında beklenen seviyelerinin tanımlama yöntemleri;

- Öğretim üyeliğine atama ve yükseltmelerde 2547 Sayılı kanunun ilgili maddelerinde tanımlanan koşullara ilave olarak “BŞEÜ Öğretim Üyeliğine Yükseltme ve Atama İlkeleri” ile tanımlanmış akademik faaliyetlerden kazanılan puanlar esas alınarak akademik personelin yetkinliği bu ilkeler çerçevesinde güvence altına alınmıştır,
- Akademik performansı yükseltmek için “BŞEÜ Öğretim Üyeliğine Yükseltme ve Atama İlkeleri” revize edilmiştir,
- Lisansüstü eğitim gören araştırma görevlilerinin yapılandırılmış eğitimleri çerçevesinde desteklenen yurtiçi ve yurtdışı bilimsel etkinliklere katılımları, makale yayın ve sunumları belirlenen yetkinlik seviyelerini belirleme ölçütleridir.

#### **4.3.2. Yetkinlik Ölçümleri**

Araştırma kadrosunun yetkinlikleri başarıma düzeyleri için ölçme yöntemleri;

- Öğretim üyelerinin yaptıkları bilimsel çalışmalar her yıl şubat ayına kadar bir önceki eğitim-öğretim yılı için yıllık fakülte faaliyet raporları ve teşvik sistemi ile takip edilir,
- Araştırma kadrosunun etkinliğinin geliştirilmesi için uluslararası üniversiteler ile işbirliği yapıp araştırmacıların bu Birimde kendilerini geliştirmeleri sağlanır,
- Araştırma kadrosunun yetkinliği, yıllık faaliyet raporlarının değerlendirilmesi ile belirlenir.
- Akademik ve araştırma personelinin yetkinliği, ders verme, projeler ve diğer etkinliklerin performans değerlendirmeleri ile izlenir.
- Yıl içerisinde yapılan proje, özgün yayın, kitap vb. yayınlar, patent, tebliğ sayısı gibi kriterler göz önünde bulundurulur,
- Yayın, sunum ve projeler üzerinden araştırma kadrosunun yetkinliği ölçülür ve değerlendirilir,

#### **4.3.3. Olanaklar ve Destekler**

Araştırma kadrosunun araştırma yetkinliğini geliştirmesi için sunulan olanaklar, imkânlar ve destekler; Bölüm araştırma kaynakları,

Araştırma kadrosunun yetkinliğinin geliştirilmesi için yurtiçi ve yurtdışı bilimsel kongrelere katılım için üniversitenin sağladığı destek imkânı bulunmaktadır,

Üniversitemiz Bilimsel Araştırma Projeleri Fonu üzerinden desteklenen projeler ile araştırma kadrosunun yetkinliğinin geliştirilmesi ve iyileştirilmesi desteklenir,

**4.3.3.1. Fiziksel, Teknolojik ve Finansman**

**4.3.3.2. Laboratuvarlar,**

Bölümümüze ait bir uygulama laboratuvarı bulunmamaktadır.

**4.3.3.3. Projeler,**

**4.3.3.4. Etik Kural Destekleri,**

**4.3.3.5. Ölçme-Değerlendirme**

Destek ve imkânların yeterliliği ve etkililiği ölçme ve sonuçlarını değerlendirme yöntemi;

**4.3.4. Teşvikler**

Araştırma kadrosunun; araştırma, teknoloji geliştirme veya sanat faaliyetlerini teşvik etme yöntemi;

Araştırma kadrosunun; araştırma, teknoloji geliştirme veya sanat faaliyetlerini teşvik etme yöntemi;

- Araştırma kadrosundaki elemanların araştırma faaliyetleri teşvik edilmektedir,

<https://kms.kaysis.gov.tr/Home/Goster/139898>

- Araştırma alt yapısının sürdürülebilirliği BAP koordinatörlüğü aracılığıyla, uygulanan teşvikler ile güvence altına alınmaktadır.

<http://w3.bilecik.edu.tr/bap/>

**4.3.4.1. Karar Yöntemleri**

Teşvik için karar verme yöntemleri;

Teşvik için karar verme yöntemleri; İlgili komisyon kararları ile yönetmelik ve yönergelere göre uygulanmaktadır.

<https://kms.kaysis.gov.tr/Home/Goster/139898>, <http://w3.bilecik.edu.tr/bap/>

**4.3.4.2. Teşvik Ölçümleri**

Teşviklerin yeterliliği ve etkililiği ölçme ve sonuçları değerlendirme yöntemi;

Teşviklerin yeterliliği ve etkililiği ölçme ve sonuçları değerlendirme yöntemi;

Öğretim elemanlarının web sayfalarında YÖKSİS özgeçmiş sistemi ile yayınlanarak güvence altına alınan, araştırma ve geliştirme faaliyetleri ile sonuçlanan bilimsel çalışmalar yurt içi ve yurt dışında basılan bilimsel dergilerde yayınlanmakta ayrıca düzenlenen bilimsel kongre ve sempozyumlarda sunulmaktadır.

*İlgili ölçüte ait beklenen kanıtlar aşağıda listelenmektedir:*

**Birime Ait Belgeler**

- Kurumun AR-GE hedefleri ile Öğretim Üyeliğine yükseltme ve atanma ölçütleri ilişkisi

- Akademik personelin araştırma-geliştirme performansını izlemek üzere geçerli olan

tanımlı süreçler (yönetmelik, yönerge, süreç tanımı, rehber, kılavuz vb.)

### **İyileştirme Kanıtları**

- Akademik personelin araştırma-geliştirme performansını takdir-tanım ve ödüllendirmek üzere yapılan uygulamalar
- Akademik personelin araştırma-geliştirme yetkinliğini geliştirmek üzere yapılan eğitimler (programı, veriliş yöntemi, katılım bilgileri vb.)

## **4.4. Birimin Araştırma Performansının İzlenmesi ve İyileştirilmesi;**

### **4.4.1. Performans**

Birimin araştırma ve geliştirme faaliyetlerinin etkililik düzeyi/performans ölçme ve değerlendirme yöntemi;  
Birimin araştırma ve geliştirme faaliyetlerinin etkililik düzeyi/performans ölçme ve değerlendirme yöntemi;  
Araştırmaların kalitesinin değerlendirme ve izlenmesine yönelik bir mekanizma bulunmamasıyla birlikte bu konuda çalışmalar devam etmektedir.

### **4.4.2. Yayınlar**

Araştırma faaliyetlerine yönelik olarak yapılan değerlendirme sonuçlarını yayımlama yöntemi;  
Yürütülen araştırma faaliyetleri kurum adresli biçimde bilimsel yayınlar, proje, tez vb. olarak yayımlanmaktadır.  
<http://w3.bilecik.edu.tr/fizik/fakultemiz/akademik-personel/>

### **4.4.3. Ranking Yöntemi**

Birimin, bölge, ülke ve dünya ekonomisine katkısını ölçme yöntemi;  
Kurum, bölge, ülke ve dünya ekonomisine katkısı Ranking sistemleri olan QS, Times Higher Education URAP vb ile ölçülmektedir,  
[https://docs.wixstatic.com/ugd/779fe1\\_df4bc17412614459a0bc18222ca7e433.pdf](https://docs.wixstatic.com/ugd/779fe1_df4bc17412614459a0bc18222ca7e433.pdf)

#### **4.4.3.1. Katkı Yeterliliği**

Katkıların yeterliliğini değerlendirilme yöntemi;  
Bu konuda çalışmalar devam etmektedir.

### **4.4.4. Ranking Derecesi**

Birim, bölge, ülke ve dünya ekonomisine nasıl ve hangi düzeyde katkı sağlamakta (Ranking sistemleri-QS, Times Higher Education URAP vb.);

Birim, bölge, ülke ve dünya ekonomisine nasıl ve hangi düzeyde katkı sağlamakta (Ranking

sistemleri-QS, Times Higher Education URAP vb.);

Üniversitemiz adına yayımlanan bilimsel çalışmalar birimin bölge, ülke ve dünya ekonomisine katkı yeterliliğini belirlemede kullanılmaktadır.

[https://docs.wixstatic.com/ugd/779fe1\\_df4bc17412614459a0bc18222ca7e433.pdf](https://docs.wixstatic.com/ugd/779fe1_df4bc17412614459a0bc18222ca7e433.pdf)

**(Bölümün henüz öğrencisi bulunmamaktadır.)**

*İlgili ölçüte ait beklenen kanıtlar aşağıda listelenmektedir:*

### **Birime Ait Belgeler**

- Birimin araştırma-geliştirme hedeflerine ulaşıp ulaşmadığını izlemek üzere kullandığı sistem
- Birimin ve birimlerin araştırma-geliştirme süreçleri yıllık özdeğerlendirme raporu
- Merkezlerin ve laboratuvarların araştırma-geliştirme faaliyetleri yıllık özdeğerlendirme raporu
- Araştırma-Geliştirme faaliyetleri ve projelerle ilgili paydaş geri bildirimlerini almak için kullanılan mekanizmaların (belge, doküman, anket, form vb.) listesi ve örnekleri

### **İyileştirme Kanıtları**

- Birimin ve birimlerin araştırma-geliştirme süreçleri yıllık özdeğerlendirmelerinden hareketle yapılan iyileştirmeler
- Araştırma performansının iyileştirilmesine ilişkin kanıtlar (altyapı, insan kaynağı, fon kaynaklarının kullanımı, üniversite-sanayi işbirliği vb. uygulamalar)
- Kurumun araştırma-geliştirme performansını izlemek üzere kullandığı kanıtlar (Ranking sistemleri-QS, Times Higher Education URAP, Girişimci ve Yenilikçi Üniversite Endeksi vb. göstergeler)

## **5. YÖNETİM SİSTEMİ**

### **5.1. Yönetim ve İdari Birimlerin Yapısı;**

#### **5.1.1. Yönetim Sistemi**

Birimin, eğitim-öğretim, araştırma-geliştirme, toplumsal katkı süreçlerinin yönetimi dâhil olmak üzere yönetim ve idari sistemi yönetme usulü;

- Akademik Teşkilat Yönetmeliğidir.

### 5.1.2. İç Kontrol Eylem Planı

İç kontrol eylem planı hazırlama, izleme ve değerlendirme süreçlerinin yürütme yöntemi;

İç kontrol eylem planı hazırlama, izleme ve değerlendirme süreçlerinin yürütme yöntemi;

- Kurum, iç kontrol standartlarına uygun eylem planı uygulamaktadır,
- Kalite Koordinatörlüğü web sayfasından izlenebilmektedir.

<http://w3.bilecik.edu.tr/kalite>

İç kontrol sisteminin oluşturulması, uygulanması ve geliştirilmesi çalışmaları üst yöneticinin liderliği ve gözetiminden İç Kontrol İzleme Ve Yönlendirme Kurulu ve İç Kontrol Standartlarına Uyum Eylem Planı Hazırlama Grubunun yönlendirmesi ve yönetiminden Strateji Geliştirme Daire Başkanlığının desteğinde harcama birimleri eliyle yürütülmektedir. Kurulun ve Grubun sekreteryaya hizmetleri Strateji Geliştirme Daire Başkanlığı tarafından yürütülmektedir. Eylem planında öngörülen çalışmaları gerçekleştirmekle görevli birimler tarafından hazırlanan taslak düzenlemeler ve Grup tarafından belirlenenlerin Grubun uygun görüşüyle Kurulun değerlendirilmesine sunulur. Kurulun değerlendirmeleriyle son şekli verilen taslak düzenlemeler Rektörün ve gerekmesi halinde Yönetim Kurulunun veya Senatonun onayına sunulur. Eylem planında belirtilen bazı eylemler birim amirlerinin veya bir üst yöneticinin onayıyla yürürlüğe konular ve uygulanır. Eylem planında öngörülen faaliyet ve düzenlemelerin gerçekleşme sonuçlarını Strateji Geliştirme Daire Başkanı tarafından her yılın Haziran ve Aralık ayları sonu itibarıyla eylem planı ortamında Rektöre rapor edilir. Bölümümüzün yönetim ve organizasyonu ise yine kısaca 2547 sayılı Yükseköğretim Kanunu hükümlerine göre belirlenmiştir. Bölümümüzün yönetim organları ise bölüm başkanıdır.

*İlgili ölçüte ait beklenen kanıtlar aşağıda listelenmektedir:*

#### **Birime Ait Belgeler**

- Birimin yönetim ve idari alanlarla ilgili politikası ve stratejik hedefleri
- Yönetimsel ve idari yapılanma şeması
- İç kontrol eylem planının izlenmesi ve yönetimi
- İşe alımlarda idari kadroların gerekli yetkinliğe sahip olduğunu gösteren kanıtlar
- Kurumun yöneticilerinin liderlik özelliklerini ve yetkinliklerini ölçmek, izlemek ve geliştirilmek için kullandığı yöntemler
- Süreç yönetimi el kitabı (süreç tanımları ve akışları)

## **İyileştirme Kanıtları**

- Kurumun yönetim ve idari alanlarla ilgili politikasını ve stratejik amaçlarını uyguladığına dair uygulamalar/kanıtlar

### **5.2. Kaynakların Yönetimi;**

#### **5.2.1. Etkililik**

İnsan kaynakları yönetimive etkinlik düzeyi;

Bölüm olarak akademik ilanlarımızda da göz önünde bulundurulmak üzere; donanımlı ve alanında yetkin akademik personelin bulunması insan kaynakları politikamızdır.

#### **5.2.2. Etkinlik**

Birim, işe alınan/atanan personelinin (alındığı alanla ilgili olarak) gerekli yetkinliğe sahip olmasını güvence altına alma yöntemi;

- İlgili kanun ve yönetmelikler ile,
- Bölümün ihtiyaç duyulan alan özelliklerine göre güvence altına alacaktır.
- Birim, işe alınan/atanan araştırma personelinin gerekli yetkinliğe sahip olmasını Yükseköğretim mevzuatını uygulamak suretiyle güvence altına almaktadır. 2547 sayılı Yükseköğretim Kanunu'nun 65'inci maddesine dayanılarak öğretim üyesi dışındaki öğretim elemanı kadrolarına yapılacak atamalarda uygulanacak merkezi sınav ve giriş sınavlarına ilişkin usul ve esaslarla bu sınavlara girecek adaylarda aranacak şartları belirlemektedir.

#### **5.2.3. Liyakat**

İdari ve destek kısımlarında görev alan personelin eğitim ve liyakatlerinin üstlendikleri görevlerle uyumunu sağlayan tanımlı süreçler;

İdari ve destek kısımlarında görev alan personelin eğitim ve liyakatlerinin üstlendikleri görevlerle uyumunu sağlayan tanımlı süreçler;

Personelin eğitim ve liyakatlerinin üstlendikleri görevlerle uyumunu sağlamak amacıyla Üniversitemiz Görev Tanımı Listesi (<http://w3.bilecik.edu.tr/kalite/yonetim-2/gorev-tanimlari/>) geliştirilmiştir.

#### **5.2.4. Finansal Yönetim**

Mali kaynakların yönetimi ve etkinlik düzeyi;

Mali kaynakların yönetimi ve etkinlik düzeyi; 5018 sayılı Kamu Mali Yönetimi ve Kontrol Kanunu ile diğer mali mevzuat hükümleri doğrultusunda etkin ve verimli bir şekilde gerçekleştirilmektedir.

### **5.2.5. Kaynakların Yönetimi**

Taşınır ve taşınmaz kaynakların yönetimi ve etkinlik düzeyi;  
İlgili kanun ve yönetmelikler çerçevesinde idari birimler tarafından gerçekleştirilmektedir.

*İlgili ölçüte ait beklenen kanıtlar aşağıda listelenmektedir:*

#### **Birime Ait Belgeler**

- İnsan Kaynakları politikası ve hedefleri
- Mali kaynakların yönetimi
- İşe alımlarda idari kadroların gerekli yetkinliğe sahip olduğunu gösteren kanıtlar
- Taşınır/taşınmaz kaynakların yönetimine dair tanımlı süreçler (envanter vb. çalışmalar, yönergeler)
- İdari personelin performanslarının değerlendirilmesinde kullanılan sistem ve tanımlı süreçler

#### **İyileştirme Kanıtları**

- İnsan Kaynakları politikası ve hedefleri doğrultusunda yapılan uygulamalar
- İdari personelin performans değerlendirilmeleri sonucunda yapılan iyileştirmeler
- İdari personelin mevcut yeterliklerinin beklenen görevlere uyumunun sağlanması ve gelişimine yönelik hizmet içi eğitim uygulamaları (eğitim programının kapsamı, verilmiş yöntemi, katılım bilgileri vb.)

## **5.3. Bilgi Yönetimi Sistemi;**

### **5.3.1. Bilgi Yönetimi**

Birimin her türlü faaliyeti ve süreçlerine ilişkin verileri toplamak, analiz etmek ve raporlamak üzere kullandığı bilgi yönetim sistemi işletilme yöntemi;

Birimimizde, Bilgi Yönetim Sistemi bulunmamaktadır fakat Üniversitemiz bünyesinde Elektronik Belge Yönetim Sistemi, Bilimsel Araştırma Projeleri Otomasyonu, Öğrenci Bilgi Sistemi, Personel Bilgi Sistemi gibi sistemler etkin biçimde kullanılmaktadır. Bu sistemler, Bilgi Yönetim Sistemi için veri sağlayabilecek niteliktedir.



### **5.3.2. Performans Göstergeleri**

Birimin izlemesi gereken anahtar performans gösterge değerleri toplama ve paylaşma yöntemi;

Birimimizde; izlemesi gereken anahtar performans göstergelerine yönelik bilgiler üniversitemiz ve fakültemiz stratejik planlarında belirtilen hedef ve gerçekleştirmelere göre önceden planlanmış ve ilan edilmiş sıklıkta birimlerden toplanmakta ve faaliyet raporları ile kamuoyu ile paylaşılmaktadır, yıllık olarak da faaliyet raporlarında belirtilmektedir.  
<http://w3.bilecik.edu.tr/fenedebiyat/raporlar/>

#### **5.3.2.1. Desteklemeler**

Bilgi Yönetim Sistemi'nin Birimi destekleme yöntemi;  
Bilgi yönetim sistemimiz bulunmamaktadır ancak Üniversitemiz Personel Veri Sistemi, Bilimsel Araştırma Projeleri Otomasyonu, Elektronik Belge Yönetim Sistemi, Öğrenci Bilgi Sistemi, Personel Bilgi Sistemi, vb. gibi sistemler, bilgi ihtiyacı olduğunda birime veri sağlama anlamında desteklemektedir.

### **5.3.3. Süreç Destekleri**

Birimde kullanılan bilgi sistemi, başta kalite yönetim süreçleri olmak üzere diğer tüm süreçleri destekleme yöntemi;

Kullanılan sistemler ile veriler hızlı işlenerek ve analiz edilerek diğer kalite yönetim süreçlerine de destek olmaktadır.

### **5.3.4. Veri Toplama**

Birimsel iç ve dış değerlendirme sürecine yönelik bilgilerin planlama ve ilan sıklığı;  
Kurumsal iç ve dış değerlendirme sürecine yönelik bilgiler önceden planlanan sıklıkta ilgili dokümanlar ve bilgi sistemleri ile toplanmaktadır.

### **5.3.5. Güvenlik ve Gizlilik**

Toplanan verilerin güvenliği ve gizliliği ve güvenilirliği sağlama ve güvence altına alma yöntemi;

Verilerin güvenlik ve gizlilik yönetimi Üniversitemiz Bilgi İşlem Daire Başkanlığı tarafından yapılmaktadır.

### **5.3.6. Birim Hafızası**

Birim hafızasını korumak ve sürdürülebilirliğini güvence altına almak için geliştirdiği uygulamalar;

Çıktılar yönetmelikler çerçevesinde yasal süreleri içinde muhafaza edilmektedir.

*İlgili ölçüte ait beklenen kanıtlar aşağıda listelenmektedir:*

#### **Birime Ait Belgeler**

- Kurumun bilgi yönetimi konusundaki politikası
- Kurumun kullandığı bilgi sistemi, fonksiyonları ve desteklediği süreçler
- Kurumsal bilginin (performans göstergeleri, yönetmelikler, yönergeler, değerlendirme raporları vb.) elde edilmesi, kayıt edilmesi, güncellenmesi ve paylaşılmasında tanımlı süreçler ve uygulamalar

#### **İyileştirme Kanıtları**

- Toplanan bilgilerin güvenliği ve güvenilirliğinin güvence altına alındığını gösteren uygulamalar
- Kurumsal hafızanın korunması ve sürdürülebilirliğin sağlanmasına ilişkin uygulamalar
- Yönetmelik ve operasyonel faaliyetlere ilişkin periyodik analiz raporları
- BYS analiz sonuçlarının iyileştirme çalışmalarında kullanımına ilişkin örnekler

### **5.4. Birim Dışından Tedarik Edilen Hizmetlerin Kalitesi;**

#### **5.4.1. Tedarik Kriterleri**

Birim dışından alınan idari ve/veya destek hizmetlerinin tedarik kriterleri;  
Birim dışından alınan idari ve/veya destek hizmetlerinin tedarik sürecine ilişkin kriterler üniversitemiz komisyonları ile belirlenmektedir.

#### **5.4.2. Tedarik Güvencesi**

Birim dışından alınan hizmetlerin uygunluk, kalite sağlama ve sürekliliğini güvence altına alma yöntemi;

Kurum dışından alınan hizmetlerin uygunluğu, kalitesi ve sürekliliği, imzalanan Sözleşmeler ve bu sözleşmelerin ekleri olan Teknik Şartnameler'le sağlanmaktadır.

*İlgili ölçüte ait beklenen kanıtlar aşağıda listelenmektedir:*

#### **Kuruma Ait Belgeler**

- Tedarik edilen hizmetler ve tedarikçilerin listesi

- Tedarikçilerin performansını değerlendirmek üzere tanımlı süreçler

### **İyileştirme Kanıtları**

- Tedarik hizmetlerinden iç paydaşların memnuniyet düzeyini gösteren kanıtlar
- İyileştirme uygulama örnekleri

## **5.5. Yönetimin Etkinliği ve Hesap Verebilirliği, Kamuoyunu Bilgilendirme;**

### **5.5.1. Etkinlik Paylaşımı**

Birim, topluma karşı sorumluluğunun gereği olarak, eğitim-öğretim, araştırma-geliştirme faaliyetlerini de içerecek şekilde tüm faaliyetleri ile ilgili güncel verileri kamuoyuyla paylaşma yöntemi;

Birim, topluma karşı sorumluluğunun gereği olarak, eğitim-öğretim, araştırma-geliştirme faaliyetlerini de içerecek şekilde tüm faaliyetleri ile ilgili güncel verileri web sayfası, e-posta vb. aracılığı ile kamuoyuyla paylaşmaktadır,

### **5.5.2. Güvence**

Birimin, kamuoyuna sunduğu bilgilerin tarafsızlığını ve nesnellliğini güvence altına alma yöntemi;

Paylaşılan bilgiler Rektör/Rektör Yardımcısı/Dekan/Enstitü Müdürü/Anabilim Dalı Başkanı /Bölüm Başkanı gb. yönetici onayı ile ilgili web sayfalarında duyurulmakta ve bu yöntemle güvence altına alınmaktadır.

- Birim faaliyet raporları, <http://w3.bilecik.edu.tr/fenedebiyat/raporlar/>
- Birim web sayfaları ile güvence altına almaktadır.  
<http://w3.bilecik.edu.tr/fizik/>

### **5.5.3. Liderlik Ölçümleri**

Birim yöneticileri için liderlik özellikleri ölçme, izleme ve yetkinlik geliştirme uygulamaları;

Bölümde liderlik özellikleri ölçülmesine ve izlenmesine dair herhangi bir çalışma bulunmamaktadır.

### **5.5.4. Şeffaflık Politikaları**

Birimin hesap verebilirlik ve şeffaflık konusunda izlediği politika ve uygulamalar; Bölümün işleyişine dair alınan kararlar bölüm akademik kurulu onayı ile yürürlüğe girecek olup, alınan kararlar ile ilgili bölüm öğretim elemanları EBYS sistemi üzerinden veya e-posta ile bilgilendirilecektir.

### **5.5.5. Kamuoyu Paylaşımı**

Birim, topluma karşı sorumluluğunun gereği olarak, eğitim-öğretim, araştırma-geliştirme faaliyetlerini de içerecek şekilde tüm faaliyetleri ile ilgili güncel verileri kamuoyuyla paylaşma yöntemi;

Üniversitemiz, Fakültemiz ve bölümümüzün tüm faaliyetlerine ilişkin güncel verileri internet sayfalarında duyurulmaktadır. Ayrıca duyuru panoları ve elektronik posta aracılığıyla da paylaşım yapılabilmektedir.

*İlgili ölçüte ait beklenen kanıtlar aşağıda listelenmektedir:*

#### **Birime Ait Belgeler**

- Kurumun kamuoyu ile paylaştığı bilgiler ve paylaşım kanalları (üniversite bültenleri, web sayfası vb.)

<http://www.bilecik.edu.tr/>

<http://w3.bilecik.edu.tr/fizik/>

#### **İyileştirme Kanıtları**

- Yöneticilerin (rektör, dekanlar, enstitü müdürleri, Yüksekokul/MYO müdürleri) periyodik olarak düzenlediği değerlendirme toplantıları, basılı yayınlar vb.
- Paydaş görüşlerinin yönetsel fonksiyonlara yansıtıldığına dair kanıtlar

## **6. SONUÇ ve DEĞERLENDİRME**

Üniversitemiz daha önce bir dış değerlendirme sürecinden geçmiştir. Bölümümüzün henüz öğrencisi bulunmadığından bu konuda çalışmalar devam etmektedir. İzleyen dönemlerde Geri Bildirim Raporu dikkate alınarak Bölümün mevcut durum değerlendirmesi, güçlü zayıf ve iyileşmeye açık yönleri ile ilgili güncellemeler ile birlikte değerlendirilecektir.