

# KÜLLÜOBA: İç Kuzeybatı Anadolu'da Bir İlk Tunç Çağı Kenti 1996-2000 Yılları arasında Yapılan Kazı Çalışmalarının Genel Değerlendirmesi

*KÜLLÜOBA: An Early Bronze  
Age Settlement in North-West  
Anatolian Hinterland  
An Overview on the  
Archaeological Work Done  
Between Years 1996-2000*

**\*Turan Efe, Deniz Ş. M. Ay-Efe**

Anahtar sözcükler: Küllüoba, İlk Tunç Çağı, Kentleşme.  
Keywords: Küllüoba, Early Bronze Age, Urbanization.

*The mound of Küllüoba lies within the boundaries of the administrative district of Seyitgazi in the Province of Eskişehir. Settlement phases within the mound represent a time period which extends at least from the late Chalcolithic Period to the very end of the Early Bronze Age (the end of the EB III, ca. 1800 BC). Excavations at the site, begun in 1996 under the direction of Turan Efe of the Department of Protohistory and Near Eastern Archaeology at İstanbul University, have so far concentrated on the eastern and western cones of the large, sprawling mound 200x150m across.*

*Stratigraphy in the western sector has revealed a cultural continuum from the end of Late Chalcolithic times to the beginnings of the EB II period. Especially of significance here is the settlement plan from the period transitional to the Early Bronze Age; it resembles M. Korfmann's "Anatolian Settlement Plan" as revealed at Demircihüyük. Its occurrence here at Küllüoba, however, represents an even earlier period. The pottery on this western cone clearly displays a gradual transition from the Late Chalcolithic throughout the whole of the EB I period.*

*EB II and EB III strata have been investigated in the eastern sector of the mound, where evidence for the existence of an acropolis and a lower city as early as the EB II period bears considerable impact on Anatolian prehistory. A zigzag fortification wall lined with residences along the interior encloses the upper city. An eastern gate in these fortifications has been unearthed, with a small court inside leading into an open area. Directly across this plaza or square the visitor was met by a palace complex- a megaron flanked by two longitudinally adjoining megaroid structures, most likely the residence of the local ruler. There is also evidence of independent Megara upon this acropolis. The layout of the upper city would seem to represent an amalgamation of the Demircihüyük settlement plan with the plans of the cities of the North Aegean.*

*The EB III pottery found at Küllüoba exhibits the typical western anatolian repertory of the age. Two foot-shaped stamp seals from EB II and III strata at Küllüoba emphasize the importance of trade. It is most particularly such finds from the EB II and EB III periods at Küllüoba that bear witness to the overland trade that passed over the Eskişehir plain between Cilicia to the southeast and the Northern Aegean to the west.*

köşesinde açılan küçük bir sondajda saptanmıştır. Koyu gri renkli ve küllü olan bu dolguda ana toprağa kadar ulaşılmıştır (Resim: 4). Daha sonra 2000 yılı çalışmalarında, U9/10 açmasının güneyinde, bu dönem üstten ortalama 50 cm derinliğe kadar araştırılmış ve bazı yapılara ait taş temel kalıntıları ortaya çıkarılmıştır (Resim: 5).

Derinlik sondajında en altta, gayet sert ve homojen, açık sarı renkli ana toprak içine oyulmuş üç adet dikdörtgen çukur ortaya çıkarılmıştır (Resim 4).<sup>7</sup> Silo oldukları düşünülen bu muntazam kenarlı çukurların içinde bol miktarda çanak çömlek parçaları ele geçirilmiştir. Bugüne kadar yapılan çalışmalar sonucu, bu döneme ait üç mimari alt evre saptanabilmiştir.<sup>8</sup> Bu evrelerle ilişkili olarak büyük bir kısmı açılmamış alanda kalan dörtgen bir yapı kalıntısı ile onun güneyinde yer alan yuvarlak bir yapıya ait olduğu düşünülen taş temeller ortaya çıkarılmıştır (Resim: 5). Dörtgen yapı, üç ara evrede de aynı yerde tekrarlanmış olup içi, muntazam olmayan taşlarla döşenmiştir. Güney tarafı daha sonraki evreye ait bir yapının temelleri tarafından kesilen yuvarlak yapının korunmuş olan duvarı, batı profiline yakın yerde, kuzeybatıya doğru dönüş yaparak son bulur. Büyük olasılıkla bu kısımda yapının girişi bulunmaktadır. Burada profil içine giren büyükçe taşlar, girişin diğer kandanına ait olabilir. Söz konusu bu yuvarlak yapının içinin de taş döşeli olduğu anlaşılmaktadır. Önümüzdeki yıllarda yapılacak kazılarla, yuvarlak yapıların özellikleri, konumları ve stratigrafileri ile ilgili daha ayrıntılı bilgiler elde edilmeye çalışılacaktır.

### **b. 5.-3. Evreler ( İlk Tunç Çağı'na Geçiş Evresi)**

Bu evre, Demircihüyük D katı öncesine denk gelen döneme ait kültür katlarını kapsamaktadır ( yaklaşık M.Ö. 3300-3000). Dört ara mimari evre içeren en alttaki 5. Evre, bu döneme ait gayet iyi korunmuş mimari kalıntılar vermektedir (Resim: 6): Burada, yerleşmenin etrafını çevreleyen bir savunma duvarı ve arka tarafları bu duvarla kapatılan dörtgen veya trapez şeklin-

deki evler ortaya çıkarılmıştır (Çizim: 1). Güneydoğu-kuzeybatı yönünde zigzaglar yaparak ilerleyen savunma duvarının üst kısmı tek sıra tuğlalı olup dış yüzeyi aşağıya doğru belli bir seviyeye kadar eğim oluşturacak şekilde kalınlaştırılmıştır (Çizim: 1). U7/8 açmasında yapılan sondajda, ana toprak üzerine inşa edilmiş bu surun 2.5 m yüksekliğe kadar korunduğu anlaşılmıştır. Ancak, daha sonraları dış yüzüne, 3-3,5 m kalınlıkta kırmızı renkli, steril toprak yığılan sur bedeni bu şekilde yer yer 4.0-4.5 m'lik bir genişliğe ulaşmıştır. Bu toprak yığınının ön tarafına ikinci bir kerpiç veya taş duvarın inşa edilip edilmediği henüz tam olarak açıklık kazanmamıştır. Tabanları steril, kırmızı toprak serilerek oluşturulmuş evlerin yan duvarları, surun zigzag yaptığı köşelere birleşmektedir. Bu evler üç veya daha fazla odalı olmalıdır (Resim: 4, 6). Büyük bir kısmı ortaya çıkarılmış olan böyle bir yapının ön kısmında bir giriş odası vardır. Bu odanın ortasında 1.5 m. yüksekliğe kadar korunmuş olan ve çatıyı desteklemek amacıyla dikilmiş olması gereken bir ahşap direk deliği -çürümüş ahşabı ile birlikte- ortaya çıkarılmıştır (Resim: 4). Ön odadan sonra iki ayrı girişle arka odalara ulaşılır. Oda girişlerinin her iki tarafında da kapı çerçevesi olarak ahşap dikmeler yer alır. Bu odaların geride sura birleştiği kısımda, 2000 yılında yapılan çalışmalar sonucunda, çeşitli yenileme evrelerinin söz konusu olduğu anlaşılmıştır. Önümüzdeki yıl, bu kesimde yapmayı planladığımız çalışmalarla, mimari katlara göre ortaya çıkan plan değişikliklerinin saptanmasına çalışılacaktır.

Bu şekilde Küllüoba'nın bu 5. Evre Yerleşmesinin planı Manfred Korfmann tarafından "Anadolu Yerleşim Planı" olarak adlandırılan ve en iyi Demircihüyük'ten bilinen plana<sup>9</sup> genel hatlarıyla benzemektedir; ancak, söz konusu bu 5. Evre yerleşmesi, Demircihüyük İlk Tunç Çağı katları öncesine tarihlenmektedir; dolayısıyla, söz konusu planın Demircihüyük öncesi gelişimini vermesi açısından büyük önem taşımaktadır. Eğer bu evre yerleşmesi tüm höyüğü kapsıyorsa, o zaman yerleşmenin bu tür

plan içeren birden fazla yerleşim biriminin oluşmuş olabileceğini de gözardı etmemek lazımdır.

Bir üstteki 4.Evre'de de taş temelli ve temelsiz kerpiç yapı kalıntılarına rastlanmıştır. Şimdiye kadar dört mimari kat içeren bu evrenin en alttaki iki katında, evler alttaki 5. evreninkilerle aynı yöndedir. Üstteki iki kata ait yapıların ise en azından bu kesimde bağımsız olarak inşa edildikleri anlaşılmaktadır ve bunlar, bir sonraki 3. Evreye ait çöp çukurları tarafından büyük oranda tahrip edilmiştir. Çöp çukurlarının yoğunluğu, 3. Evre'de yerleşme sınırının güneye doğru gerilediği ve bu kesimin boş alan olarak kullanıldığı izlenimini vermektedir.

## 2. Evre (İlk Tunç Çağı I)

Bu evrede; güney, kuzey ve kısmen batıdan kerpiç duvarlarla çevrelenen ve ortasında ocağı bulunan büyük beyaz bir taban ortaya çıkarılmıştır. Batı duvarının kuzey kısmındaki açıklık, burada bir girişin sözkonusu olabileceğini göstermektedir. Bu duvarın kuzey ucunun önünde bir direk deliği ele geçirilmiştir. Ocağın etrafında da ahşap dikmelerin oturmuş olabileceği dört adet çukurluk saptanmıştır. Daha sonradan açılan çöp çukurları ve tahribatlar, tabanın ve duvarların doğu kısmını tamamen ortadan kaldırmıştır. Aslında, bu kesimde 2. Evre'ya ait kalıntılar tüm alanda üstten açılan çukurlar tarafından büyük oranda tahrip edilmiştir. Bu evre, çanak çömlekteki görülen benzerliklere dayanılarak Demircihüyük D-F evrelerine tarihlendirilmektedir.<sup>10</sup>

### d.1. Evre (İTÇ I sonu veya İTÇ II başları)

Bu evreye ait zemini çanak çömlek döşeli iyi korunmuş bir fırın tabanı ve bunun altında iri taşlardan inşa edilmiş bir duvar kalıntısı ele geçirilmiştir.

## 2. Çanak Çömlek

Yukarı Sakarya Çanak Çömlek Grubu'na ait öğelerin ilk ortaya çıkışı ve çanak çöm-

leğin giderek GKÇ özelliklerinden sıyrılarak İlk Tunç Çağı özellikleri taşımaya başlaması, Küllüoba batı konisinde, 5.-2. Evreler'de ele geçirilen çanak çömlekte gözlemlenebilmektedir. Geç Kalkolitik katlara özgü olan siyah açıkta mallar ile yalın açıkta mallar üst katlara doğru giderek değişir ve yerlerini önce gri-kahverengi açıkta mallara, daha sonra da üst evrelere özgü olan kırmızı astarlı ve açıkta mallara bırakır; dışa çekik dudaklı veya düz profilli tabakların yerini de çoğunlukla ilmi kulpları olan basit profilli kaseler alır. Geniş ağızlı çömlek ve küplerin ise boyunlu örnekleri ortaya çıkar. Batı Anadolu'da İlk Tunç Çağı'nın en karakteristik formunu oluşturan gaga ağızlı testiler (Resim: 7, sağda), 5. Evre'den itibaren ortaya çıkar ve üst evreler doğru artarak ve gelişerek devam eder. Çanak çömlek nihayet 2. Evrede Demircihüyük D-F katlarınıniki ile önemli paralellikler gösterir (Resim: 8; 9, solda). Diğer taraftan, Küllüoba'nın bu evresinde Beycesultan İTÇ I çanak çömleği için karakteristik olan sığ oluk ve barbotin bezeme içeren parçaların ele geçirilmesi, sözkonusu Demircihüyük katlarının Beycesultan kronolojisine göre tarihlendirilmesini mümkün kılmaktadır.<sup>11</sup>

## B. Doğu Kesimde Yapılan Çalışmalar

Höyüğün Doğu Konisi'nde ve güney yamaçta bugüne kadar yapılan çalışmalarda İTÇ III ve onun altında tabakalanmış olarak geç İTÇ II katları saptanmış bulunmaktadır(Resim: 1,2). Dolayısıyla, Batı Konisi'ndeki en üst katın devamı niteliğindeki erken İTÇ II katları, höyükte henüz stratigrafik olarak kazılamamıştır; buna bağlı olarak Batı Konisi'nde saptanan daha erken dönemlere ait yerleşmelerin, höyüğün tümüne yayılıp yayılmadıkları konusunda da henüz bilgi sahibi değiliz. Doğu Konisi yerleşim evreleri, arada henüz saptanamamış katlar bulunabileceği düşüncesiyle, şimdilik numaralanmamıştır. Gerek mimari ve gerekse diğer buluntular açısından çok önemli bilgilerin elde edildiği doğu kesimdeki kazı çalışmaları, dönemlere göre özet olarak aşağıda ele alınmaktadır.

## 1. Geç İlk Tunç Çağı II Dönemi

### a. Mimari

Bu dönemde yerleşme, höyüğün doğu ve güney konilerini içine alan bir Yukarışehir (Kale) ile höyüğün eteklerinde yer alan Aşağışehir'den oluşmaktadır. Yukarışehir, en azından doğu tarafta, daha önce oluşmuş olan höyüğün topoğrafik durumuna da bağlı olarak, belli aralıklarla dik veya dik açığa yakın dönüştürü köşeler arasında düz hatlar oluşturan bir sur ile çevrilidir (Çizim: 2). Doğru yamaçta bu sur üzerinde, planı büyük oranda ortaya çıkarılmış olan Yukarışehir'in ana girişlerinden birisi yer alır (Doğu Kapısı). Güney yamaçta da diğer bir kapının bulunduğu dair ipuçları ele geçirilmiştir. Doğru yamaçta step-trench şeklinde açılan AH 18, A1 18, AJ 18 ve AL 18 açmalarında Aşağışehirin varlığına kanıt oluşturan mimari kalıntılar ele geçirilmiştir (Resim: 1).

**Kale Kapıları:** Doğru Kapısı güney ve kuzeyden iki duvarla sınırlandırılmıştır. Kuzey-güney yönünde bir hat oluşturan ve iç kısmına ev duvarlarının birleştiği sur, dik açı ile batıya döner; kuzey ucu hafifçe içe doğru kıvrılarak kapı'nın güney duvarına birleşir (Çizim: 2; Resim: 10,11). İşte surun bu kıvrıldığı kısmın dış tarafında girişin sur bedenine bitişik güney kulesi yer alır (Resim: 11). Güney köşesi yuvarlatılmış olan bu kulenin simetriğinde ikinci bir kulenin varlığına dair deliller ele geçirilmiştir. Kapıyı sınırlandıran güney ve kuzey duvarları, kulelerin birbirlerine bakan iç duvarları ile aynı hat üzerindedir.

İki kule arasında yer alan ve üzerinde dış girişin bulunduğunu tahmin ettiğimiz duvara ait kalıntının küçük bir kısmı, kuzey kulesine bitişik olarak ele geçirilmiştir. Bu dış kapıdan geçtikten sonra, kuzey ve güneyden iki uzun duvarla sınırlandırılmış kısımda önce büyük bir giriş avlusu yer alır. Bu avludan birer girişle kulelere ulaşılır ve her iki tarafta da girişler saptanmış bulunmaktadır. Sur bedeni, kuzeydeki girişin hemen batısından tekrar başlamış olabilir. Bu durum önümüzdeki yıl yapılacak

çalışmalarla kesinlik kazanacaktır. Kuzey duvarı üzerinde biraz daha batıda yer alan diğer bir girişle de avludan kuzey taraftaki mekanlara ulaşılmaktadır. Giriş avlusu ve iki kule arasındaki dış girişin bulunduğu kısımda, maalesef büyük bir tahribat çukuru yer almaktadır.

Söz konusu giriş avlusu, üzerinde iki giriş bulunan kerpiç bir duvarla batıdan sınırlıdır. Bu girişlerden sonra, ortasında belki de tek odalı olan bir yapının bulunduğu kısma geçilir. Bu yapının iki tarafında oluşan koridorlar vasıtası ile de kapının batısında yer alan büyük bir meydana ulaşılır. İşte önceki yıllarda, *in situ* olarak saptadığımız 2 m boyundaki dikilitaş, avluya giriş kapılarından birinin yan tarafına yerleştirilmiş olan bir kapı yan sövesi olabilir (Resim: 12).

Söz konusu meydan, batıdan Saray veya Megaron-kompleksi olarak adlandırdığımız bağımsız büyük bir yapı, güneyden ise büyük olasılıkla arka kısımları sura dayalı olan ev dizileri ile sınırlıdır. Bu avlu kuzeyden de yine benzeri ev dizisi ile sınırlı olmalıdır. Saray Kompleksi'nin ana girişini oluşturan taş döşeli sundurması, yukarıda tanıttığımız Doğru Kapısı'na bakmaktadır. Dolayısıyla, Doğru Kapısı ve avlu bizi doğrudan doğruya saraya götürmektedir (Çizim: 2).

Güney yamaçtaki Z 21 Açmasında, kalınlığı 2 m. yi aşan kalın bir kerpiç duvarın dış tarafına örülen tek sıralı taş duvar önünde derinleşmiştir. Alt sıralarında daha büyük taşların kullanıldığı, batıya doğru uzanan kısmı hafif dışbükey olan ve doğu tarafta da güneye dönerek köşe yapan bu duvar, ortalama 2 m. yüksekliktedir. Bu kalın duvar kuzeyden de taş bir duvarla sınırlandırılmıştır: ancak duvarda bu sefer küçük taşlar kullanılmıştır. Bu taş duvarın kuzeyinde, daha düşük seviyede, batıya doğru hafif meyilli taş bir döşeme ortaya çıkarılmıştır. Taş döşemenin doğusunda ise arka arkaya üç bölme duvarı sözkonusudur. En doğudaki çift bölme duvarına bitişik kalın bir kerpiç duvar bulunmaktadır. Kıvrılan taş bu duvar, doğu yamaçtaki kule duvarını anımsat-

maktadır. İç taraftaki taş döşeme ise bir rampaya ait olabilir. Dolayısıyla, bu kesimde saptanan olası kule, rampa ve gerisindeki bölme duvarları, doğu kapısının planını anımsatmaktadır. Bu durum, ancak önümüzdeki yıllarda yapılacak kazılarla açıklık kazanacaktır.

Bu kısmın güney bitişiğinde yer alan kalın duvarlarla çevrili uzun dikdörtgen mekan ise bir önceki evreye ait giriş yapısı olabilir. Bu mekanı batıdan sınırlandıran taş duvarın ortasına denk gelen kısımdaki taşlar düzenli bir sıra oluşturmamaktadır; dolayısıyla, kapı kuzeye kaydırıldıktan sonra buradaki giriş kapatılmış olabilir. Bu uzun mekan güneyden son derece kalın kerpiç bir duvarla sınırlandırılmıştır. Bu duvarın batıda testere dişi oluşturduğu kısımda, iç taraftan kavisli bir duvarla çevrilmiş bir kule(?) yer almaktadır. Çizim 2'de tümlendiği gibi dıştan sonra tekrar batıya dönen duvar, büyük olasılıkla fazla gitmeden güneye dönerek Megaron'un önündeki boş alanı sınırlandırdıktan sonra doğuya döner ve yan yana bitişik olarak inşa edilmiş evlerin gerisinde devam eder; burada belki tali giriş oluşturduktan sonra, önce kuzeye ve sonra da doğuya dönerek doğu yamaçtaki sur bedeni ile köşe yaparak birleşir (Çizim: 2).

Kalenin genel yerleşim planı, bu beş yıllık çalışma sonucunda büyük oranda açıklığa kavuşmuş durumdadır (Çizim: 2). Evler batıdaki İlk Tunç Çağı'na Geçiş Dönemi yerleşmesinde ve Demircihüyük'te olduğu gibi yan yana dizili ve arka kısımlarından sura bitişik olarak inşa edilmiştir. Ancak surun burada belli aralıklarla yaptığı dik açı veya dik açığa yakın dönüşler arasında kıvrılmayarak düz bir hat oluşturması, bu evlerin trapezden ziyade, dikdörtgen planlı inşa edilmesine yol açmıştır. Burada da yine, evlerde bölme duvarları ile arka arkaya iki veya 3 mekan oluşturulmuştur.

Sura bitişik evler haricinde, kalenin iç kısmında bağımsız olarak inşa edilmiş yapılar da bulunmaktadır. Bu yapılar birbirlerinden ve sura bitişik evlerden cadde veya

sokaklarla ayrılmaktadır. Bunlardan biri yukarıda adı geçen Megaron Kompleksi veya Saray olarak adlandırılan yapıdır.

**Megaron Kompleksi:** Doğu konisinin oluşmasında en önemli sebebi oluşturan bu üç ana evreli kompleks 22x21m ebatlarında olup ortada bir megaron ve bunun iki tarafına uzunlamasına yerleştirilmiş iki megaronumsu yapıdan oluşur (Çizim: 2 ve 3). Her yapının kendi bağımsız duvarları vardır. Kompleksin ön tarafı, yan kenarlarından karşılıklı olarak bir miktar daraltılmıştır ve ortadaki megaronun ön kısmı yapının cephesinden ileriye doğru çıkarılmış olup sundurma bu kısımda yer almaktadır (Resim: 13). Megaron'un arka kısmı da yapıdan yine bir miktar dışarıya çıkarılmıştır. Her yapı arka arkaya iki odalıdır. Bu iki oda birbirinden koridor şeklinde bir kısımla ayrılır ve bu koridorlar yan duvarlar üzerinde yer alan girişlerle birbirlerine bağlanır. Bu şekilde, odalar birbirlerinden ayrıldığı gibi yapılar arası trafik de sağlanmış olur. Güney yapının ön odasının güneydoğu köşesinde dörtgen bir silo yer alır.

Kompleksin ana girişini, zemini taş döşeli olan ortadaki megaronun sundurması oluşturur. Bu giriş doğu kapısına bakmaktadır. Sundurmadan bir girişle, ortasında büyük bir ocak bulunan ön odaya geçilir; bu odadan da ortadaki koridora ulaşılır. Ayrıca, kompleksin güney dış kenarı üzerinde, ortadaki koridorun aksında tali bir giriş bulunmaktadır.

Arka odaların tabanları altında kendi bağımsız duvarları bulunan silolar yer alır (Çizim: 3, Resim: 14). Bunların inşasında, yapının ilk evresine ait bölme duvarlarından da yararlanılmıştır. Söz konusu bu silo duvarları, üstteki odanın ahşap tabanını taşımak için inşa edilmiş olmalıdır.

Kompleks önden avlu, güney ve batıdan ise sokaklarla çevrilidir. Kuzey tarafta ise yapının bugüne kadar sadece ortadaki koridora denk gelen kuzey dış duvarı kazılabilemiştir (Resim: 15). Burada, dıştan duvara bitişik ince bir kerpiç duvar ve bunun ucun-

da büyük bir ahşap dikme deliği ortaya çıkarılmıştır. Bu yapı, doğudaki avlu ile kalenin batı kısmını birbirinden ayıran bir giriş binasına ait olabilir. Ancak biraz daha batıda Kompleksin dış duvarına dik açı ile birleşen diğer bir duvarın küçük bir kısmı ortaya çıkarılmıştır. Bu duvar bastion şeklinde bir çıkıntı oluşturabilir veya diğer bir kapı ile ilgili olabilir; ya da burada Kompleks'e ait ilave bir oda bulunabilir. Bu durum ancak bu kesimde yapılacak kazılarla açıklığa kavuşturulabilecektir.

Yerleşmeye en hakim yere inşa edilmesi, cephesinin kalenin Doğu Kapısı'na bakması, büyük ve bağımsız oluşu, arka odalarının altında depo yerlerinin bulunması, kerpiç duvarları içinde adak eşyası olarak konulan minik kapların ele geçirilmesi (Resim: 9, sağdaki kap), Kompleks'in önemini vurgular. Simetriye büyük oranda uyulması, ortada enlemesine boydan boya yer alan ve hem odalar, hem de yapılar arasındaki trafiği sağlayan bir koridorun bulunması, gayet belirgin dış konturların sözkonusu olması, yapının önceden tasarlanan bir plana göre inşa edildiği izlenimini vermektedir. Ön cephenin bir miktar daraltılmış olması ise Kompleks'in sınırları önceden belirlenmiş boş alana yerleştirilebilmesi zorunluluğundan kaynaklanmış olabilir.

Üç yenileme evresi içeren bu yapının ilk evresi ile ilgili henüz fazla bir bilgimiz yoktur. Yukarıda yapının 2. evresi tanıtılmıştır. Son evrede kuzey kanat iptal edilirken Megaron ve güney kanat arasındaki kapı kapatılmış ve bu şekilde yan yana iki bağımsız yapı oluşturulmuştur. Güney yapının arka kısmındaki duvar da iptal edilerek burada bir sundurma inşa edilmiştir (Resim: 16). Bu şekilde, cephesi kuzeydekinin aksi yönünde olan iki odalı, ikinci bir megaron oluşturulmuştur. Bu döneme ait ön odada kısmen tahrip olmuş bir ocak ele geçirilmiştir. Kuzey Megaronu'nun da sundurması içine -köşelere birer tane- iki silo inşa edilmiştir.

**Güney Yamaçtaki Megaron:** Diğer bağımsız yapı ise güney yamaçta ele geçiril-

miştir (Çizim: 2). Bu yapı, boyu 18 m. ye ulaşan oldukça büyük bir megarondur; iki odalı olup önde hemen hemen yapının yarı uzunluğuna eşit gayet büyük bir sundurması vardır. İçte duvarlar boyunca yer alan ilave kerpiç duvarlar, olası ahşap tabanı desteklemek için inşa edilmiş olabilir. Sundurmanın kuzeydoğu köşesinde, batı Anadolu İlk Tunç Çağı megaronlarında sık sık karşılaşılan dörtgen bir silo yer alır. Ante uçlarında büyük temel taşlarının kullanıldığı anlaşılmaktadır. Ancak, kuzey ante duvarının ön ucundaki taşlar tamamen alınmıştır. Taşları almak için açılmış olan tahribat çukurunun batı sınırı, güney ante duvarının ucu ile aynı hizadadır. Bu çukur içinde bol miktarda ele geçirilen küçük taş kırıkları, büyük temel taşlarının balyozla parçalanarak çukurdan çıkarıldığını göstermektedir. Yenikent köyü sakinlerinden alınan bilgiye göre, köydeki eski evlerin yapımı sırasında höyükten taş alınmıştır. Sadece her iki ante ucunun tahrip edilmesi ve arada başka bir tahribatın olmaması, ante uçlarının en azından belli bir yüksekliğe kadar taştan inşa edilmiş olabileceğini ve bu sebeple köylüler tarafından yüzeyde taşların kolaylıkla farkedildiğini akla getirmektedir. Bu Megaron ile, güneyde sura bitişik olarak inşa edildiğini tahmin ettiğimiz evler arasında geniş bir caddenin yer aldığı anlaşılmaktadır.

Yapının kuzey ante duvarı daha önce sözü edilen kalın kerpiç duvara yaslanmış; kuzey arka yan duvar ise sokaklar arası geçişi sağladığını tahmin ettiğimiz bir giriş binasına bitişiktir. Bu binanın kuzeyinde ise iki sokak arasına inşa edilmiş bir yapının ancak güneydoğu köşesi ortaya çıkarılabildiği görülmüştür. Sözkonusu bu yapı, çizimde tümlendiği gibi ikinci bir megarona ait olabilir. Dolayısıyla, az önce değinilen giriş binası, yukarıda kısaca tanıtılan batıdaki kale kapısını, Megaron Kompleksi'nin bulunduğu kalenin doğu kısmına bağlamaktadır. Kuzeydeki megaron olabileceğini düşündüğümüz yapı ile Megaron Kompleksi arasındaki sokak, kuzey-güney yönünde yerleşmeyi boydan boya katedebilir ve her iki ucunda tali kale girişleri bulunabilir.

## b. Çanak Çömlek ve diğer buluntular

**Çanak Çömlek:** Küllüoba İlk Tunç Çağı çanak çömleği, yukarıda kısaca sözkonusu edildiği gibi İTÇ I döneminde şekillenmiş ve karakteristik özelliklerinden fazla bir şey kaybetmeden İTÇ II sonuna kadar varlığını sürdürmüştür. 'Yukarı Sakarya Çanak Çömlek Grubu' olarak adlandırdığımız grubun tipik özelliklerini taşıyan Küllüoba İTÇ II çanak çömleği, komşu Afyon<sup>12</sup> ve Demircihüyük İTÇ II gruplarınıninkiyle birçok benzerlikler içermesine rağmen, bazı yerel özellikleriyle de onlardan ayrılmaktadır. Örneğin: Demircihüyük siyah açık malı malları ve büyük çoğunluğunun S-profilli olduğu *black-topped* kaseler, burada yok denecek kadar azdır (Resim: 17). Aynı siyah açık mal Afyon Grubu için de tipik değildir. Küllüoba'nın İTÇ II katlarında henüz Demircihüyük'ün karakteristik çapraz bantlı şişeleri de ele geçirilememiştir. Afyon Grubu söz konusu olduğunda ise aradaki en önemli fark, bu grup için karakteristik olan yatay kulplu, içe doğru kıvrılan ağızlı veya omurgalı kaselerin, Küllüoba'da pek görülmemesidir. Diğer taraftan, Küllüoba çanak çömleğinin bezeme tür ve motifleri, komşu bölgelerinkinden pek farklı değildir.

Dikkate değer diğer bir husus ta Küllüoba'da İTÇ II sonu ve erken İTÇ III'te önemli miktarda boyalı çanak çömlek parçasının ele geçirilmesidir (Resim 18 ve 19). Bu tür bezemeli çanak çömlek, yerel özelliklerle, iç batı Anadolu'dan doğuda Kızılırmak Kavsi'nin içine kadar olan tüm Orta Anadolu'da yaygındır.

Küllüoba'da İTÇ II'nin son evresinde (Megaron Kompleksi'nin bir üstündeki evre) ilk *tankard* formu ortaya çıkar ve bunlar mal olarak henüz İTÇ II özellikleri taşır. Dolayısıyla, bu formun Küllüoba'da ilk olarak İTÇ II'nin son evresinde ortaya çıkmış olduğunu söyleyebiliriz (Çizim: 4, e-f).

**Figürinler:** Çanak çömlek haricinde pişmiş topraktan şekillendirilmiş kayda değer diğer buluntu grubunu figürinler oluşturur. Bunlar iç Anadolu'nun 'disk yüzlü'

olarak tanımlanan figürin grubuna girmektedir.<sup>13</sup> Küllüoba'da ele geçirilmiş böyle bir figürin başı, bugüne kadar bu tür figürinlerin bilinen en büyüğüdür (Çizim: 6b). Yüz şekli olarak biraz farklı olan diğer figürin başı ise Batı Açmaları'nda ele geçirilmiş olup İTÇ I'e tarihlenebilir (Çizim: 6a). Çizim veya fotoğrafı verilmemiş olan bir baş ise, yine bölgede daha önce rastlanmamış yiv bezemeli dolgun bir saç ve bunun üzerinde içleri noktalarla doldurulmuş yivbantlar içerir.

**Diğer buluntu grupları:** İTÇ II katlarında ayrıca madeni aletler de ele geçirilmiştir. Bunların çoğu iğneler ve delici aletlerdir. *Toggle pin* denilen süs iğneleri de bulunmaktadır. Küllüoba'da şüphesiz, İlk Tunç Çağı yerleşmelerinde normal olarak bulunan ağırşak, tezgah ağırlığı, "andiron" gibi diğer pişmiş toprak eserler; yontmataş aletler yanında, öğütme taşı ve balta gibi taş aletler ve ayrıca kemik aletler de ele geçirilmiştir.

## 2. İlk Tunç Çağı III Dönemi

Doğu Koni'de İTÇ III dolgusu, yamaçlarda bulunmayıp sadece koni üzerinde saptanmıştır. Kazılmadığı için, Güney Koni'de bu dönemin ne derece temsil edildiği konusunda henüz bir fikrimiz yoktur. İTÇ III malzemesinin büyük bir kısmı, yer yer Megaron Kompleksi'nin tahribine yol açmış olan adak ve çöp çukurlarından gelmiştir.

Bu döneme ait en güvenilir stratigrafi, Megaron Kompleksi'nin önündeki avlunun kuzeybatı köşesine denk gelen AD 18 açmasında ele geçirilmiştir. Burada İTÇ II avlusuna rastlayan kısımda moloz oluşturacak yapı bulunmadığından, İTÇ III katları daha derine inmektedir. Öyleki, avlunun güney ve kuzeyinde, evlerin bitiminden itibaren katlar, her iki taraftan avlunun ortasına doğru meyille inmektedir. Megaron Kompleksi'nin dolgusu üzerinde, tabakalanmış olarak dört ayrı İTÇ III evresi saptanmıştır. Bunlardan en alttakine ait daha iyi korunmuş ev duvarları ortaya çıkarılmıştır (Resim: 20). Bu evrede İTÇ III döneminin ilk

karakteristik mal grupları ve formları ortaya çıkar. Koyu kırmızı veya kırmızımsı kahverengi astarlı ve çok iyi açkılı "Red Coated Ware" ilk defa en alttaki bu mimari evrede ortaya çıkmaktadır ve kapların içte ağız kenarları altında bu mal için tipik olan bantastar (*rim slip*) uygulaması da başlamıştır. Yine aynı katta, ilk ince cidarlı, kırmızı astarlı ve omfolos dipli öncü Troya tabakları ortaya çıkmakta ve "Tankard" formu da şimdi bu mal ile temsil edilmektedir (Çizim: 4, g-h); *depas* ise ilk olarak bir üst evrede ele geçirilebilmiştir. Bu bağlamda, *tankard* ve *depas* formlarının stratigrafide ilk ortaya çıkışları, Troya'daki benzer durumla paralellik gösterir. Bu en alttaki İTÇ III katında ortaya çıkan diğer bir önemli form da üç ayaklı mutfak kabıdır. (Resim: 26) Bu kat geç Troya I ve erken Troya II (a-b) yerleşim katları ve 'Seyitömer Yangın Katı'<sup>14</sup> ile çağdaş olmalıdır. Ancak Seyitömer'de söz konusu katta *tankard* formu ele geçirilememiştir.

Bundan sonraki iki katta, İTÇ III dönemi çanak çömlek özellikleri tamamen hakim duruma gelmiştir. *Red Coated Ware* grubu içinde morumsu kırmızı astarlı çanak çömlek belirginleşmeye başlarken bol miktarda Troya A2 tabağı ele geçirilmiştir (Resim: 22); *depas* formu da ilk defa görülür (Çizim: 4, a-d; Resim: 23). Morumsu kırmızı astarlı çanak çömlek, Polatlı VIII. Kattan itibaren görülmele aynı özellikleri taşır (Resim: 23, sağda).<sup>15</sup> ayrıca bazı *depas* parçaları üzerinde, Polatlı "Fluted Ware" benzeri dikey veya diyagonal sığ ve geniş oluk bezemeler söz konusudur (Resim: 24). Omuzlarında yatay kulplar ve gövdelerinde dikey kulp-tutamaklar bulunan dar ve geniş boyunlu çömlekler (Çizim: 5) veya küpler, amforalar (Resim: 25) ele geçirilen diğer tipik İTÇ III formları arasında yer alır. Kap gövdeleri giderek uzayıp ovalleşmeye başlar (Resim: 25). Çöp ve adak çukurlarının büyük bir kısmı bu katlara ait olmalıdır. Söz konusu iki kattan alttakinde saptanan bir adak çukurunda tüm bir *depas* (Resim: 23, sağdaki), bir üç ayaklı mutfak kabı (Resim: 26), Troya tabakları, küplere ait parçalar birlikte ele geçirilmiştir. Yine bu kata tarihlen-

mesi gereken bir *depas* (Resim: 23, soldaki) ile gövdesinde kabartma olarak insan yüzü bulunan boyunlu ve omuzları üzerinde iki yatay kulbu olan bir çömlek, birlikte bulunmuştur. Parçalar halindeki diğer büyük *depas* ise bir üstteki kattan gelmektedir (Çizim: 4 c). Bu iki kattan birine tarihlenmesi gereken başka bir adak çukurunda iki büyük *depas* ait parçalar (Çizim: 4b; Resim: 27), gri astarlı ve boyunlu bir kap (Resim: 27), diğer İTÇ III formlarına ait parçalar, "Suriye Şişesi" taklidi iki parça (Resim: 27), iki mermer ve bir taş idol (Resim: 28) birlikte ele geçirilmiştir. Bulunan parçalara bakarak, Küllüoba'da boyları belki de 40-50 cm'ye ulaşan *depasların* varlığından da söz edilebilir (Çizim: 4 d).

İTÇ III'ün orta evrelerine tarihlenmesi gereken diğer önemli bir buluntu da taştan ayak şeklindeki ıstampa mühürdür (Çizim: 7, a). Mühür yüzeyinde birbirlerini dik açı ile kesen yivler vardır. Bu tür mühürün pişmiş topraktan şekillendirilmiş bir başka örneği de önceki senelerde Batı Açmaları'nda ele geçirilmişti (Çizim: 7, b). Bu mühürlerin en yakın benzerleri Konya-Karahüyük XVI. katta<sup>16</sup> ve Tarsus İTÇ II katlarında<sup>17</sup> ele geçirilmiştir. Yukarıda buluntuları tanıtılan bu iki kat kabaca Troya II. Yerleşmesi'ne tarihlendirilmelidir.

İTÇ III'ün son evresi (4. Evre) erken 2.binyıl'a (M.Ö. 2000-1800), diğer bir deyişle Orta Anadolu 'Geçiş Evresi'ne (Übergangsperiode) tarihlenmektedir. Küllüoba'da bu evreye ait mimari saptanamamış olup esas itibarıyla elimizdeki malzeme adak ve çöp çukurlarından gelmekte ve tipik Orta Anadolu "Geçiş Evresi" özelliklerini yansıtmaktadır (Resim: 29-31). Ancak, Küllüoba'da Orta Anadolu'ya özgü 'Kapadokya Boyalıları' türünden herhangi bir boyalı çanak çömleğe rastlanmamıştır.

Bu döneme ait bir de mezar ortaya çıkarılmıştır. Bozulmuş olan bu mezarda ölü hediyesi olarak bir çaydanlık parçası, üç küçük kase (ikisi kırık) ve bir çömleğe ait parçalar ele geçirilmiştir (Resim: 31). Bu Geçiş Evresi ile alttaki İTÇ III katı arasında, kaba-



ca Troya III Yerleşmesi'ne ve Beycesultan XII-VIII katlarına denk gelmesi gereken bir boşluk bulunmalıdır.

### III. S o n u ç

Demircihüyük'te stratigrafik olarak saptanamayan Geç Kalkolitik, İlk Tunç Çağı'na Geçiş Evresi ve İlk Tunç III dönemlerinin Küllüoba'da araştırılmaya başlanması ile, bölgenin tarihöncesi kültürel sıradüzeninin tamamlanması ve aynı zamanda bölgenin İlk Tunç Çağı'nda oynadığı rolün daha ayrıntılı olarak belirlenmesi yönünde önemli bir adım atılmış bulunmaktadır.

Batı Konisi'nde, ilk defa Geç Kalkolitik dönemle ilgili mimari kalıntılar ortaya çıkarılmaya başlanmıştır. Burada yuvarlak yapıların bulunduğu dair deliller ele geçirilmiştir. Bilindiği gibi, aşağı yukarı aynı dönemde bu tür yuvarlak yapılar, Limni Adası'nda tipiktir (Poliochni Siyah evresi ve Myrina yerleşmesi'nin II. katı).<sup>18</sup> Bu evre çanak çömleği büyük oranda siyah açık olup kırmızı astarlı ve açık grup henüz görülmemektedir. Bu dönemin birtakım karakteristik formları, yerel olarak nitelendirebileceğimiz bazı özellikler haricinde, tüm Batı Anadolu'da aynen söz konusudur. Gaga ağızlı testi formu henüz bilinmemektedir.

Bu kesimde, bir sonraki evreye ait (5-3. Evreler) İlk Tunç Çağı'na Geçiş Evresi suru, doğu ve batıya doğru takip edilmiş ve zikzaklar yapan bu surun, doğu ve batıda dışa doğru yaptığı açılmadan dolayı, bu dönemde yerleşmenin en azından höyüğün büyük bir kısmını kapsamış olabileceği izlenimi edinilmiştir. "Anadolu Yerleşim" Planı özellikleri taşıyan Küllüoba'nın bu dönem yerleşmesi, bu planın en iyi bilindiği Demircihüyük İlk Tunç Çağı katlarından daha eskiye tarihlenmektedir ve dolayısıyla, söz konusu planın bölgedeki daha önceki gelişimini vermesi açısından önemlidir.

Bu evrede çanak çömlek yavaş yavaş İlk Tunç Çağı'na özgü özellikler kazanmaya başlar; siyah veya gri gayet parlak açık ilk

gaga ağızlı testiler bu dönemde ortaya çıkar. Bu katların, İlk Tunç Çağı'na Geçiş Evresi'ne tarihlendirilmesinin ana nedeni, işte çanak çömlekteki bu değişimdir.

En üst katlarda (2 ve 1. Evreler) artık karakteristik özelliklerini kazanmış olan Küllüoba İTÇ I çanak çömleği, kuzeybatıdan komşusu olan Demircihüyük Çanak Çömlek Grubu ile şimdi birçok ortak özellikler içerir; ancak ondan ayrılan birtakım karakteristik yerel çanak çömlek öğelerini de bünyesinde barındırır. Her iki grup ta güneybatı Anadolu'da büyük bir alanı kapsayan Beycesultan İTÇ I çanak çömlek grubundan kesin hatlarla ayrılmaktadır. Ancak Küllüoba 2. Evrede, Beycesultan Grubu için tipik olan sığ oluk ve barbotin bezemeli çanak çömlek parçalarının ele geçirilmesi, her iki bölge kronolojilerinin karşılaştırılması açısından büyük önem taşımaktadır.<sup>19</sup>

İTÇ I'de büyük oranda şekillenen bu yerel özellikler, İTÇ II döneminde de bazı yeni gelişmelerle aynen devam etmiştir. T.Efe tarafından "Yukarı Sakarya Çanak Çömlek Grubu" olarak adlandırılan bu grup çanak çömleğin, bölgede yapılan yüzey araştırmaları sonuçlarına göre, batıda Frigya Yaylası'ndan -tüm Yukarı Sakarya Ovaları'nı içine alacak şekilde- doğudaki Sivrihisar Dağları'na kadar olan bölgede sözkonusu olduğu anlaşılmıştır.

Doğu Konisi ve çevresinde yapılan çalışmalarla, Küllüoba geç İTÇ II yerleşmesinin genel yerleşim planı hakkında bazı somut veriler elde edilmiştir.

Bu dönemde yerleşme, Yukarışehir (Kale) ve Aşağışehir'den oluşmaktadır. Etrafı sur ile çevrili Yukarışehir, doğu ve güney yamaçta en azından iki ana kapı içermektedir. Bunlardan doğudakinin planı, aşağı yukarı tam olarak saptanmış bulunmaktadır. Kale suruna bitişik olarak inşa edilmiş yan yana bitişik dikdörtgen veya trapez şeklindeki evler, bölgede Demircihüyük'ten çok iyi bilinen "Anadolu Yerleşim Planı" ile uygunluk gösterir. Dolayısıyla Küllüoba'da bu

tür yerleşim planının, İlk Tunç Çağı'na Geçiş Dönemi'nden itibaren sözkonusu olduğu açık bir şekilde anlaşılmaktadır. Ancak, Küllüoba'da zamanla, bu klasik planda bazı önemli değişikliklerin ortaya çıktığı anlaşılmaktadır: Burada, Demircihüyük'tekinden farklı olan hususlar şunlardır: Yukarışehir surununun tam bir daire oluşturmaması; ortadaki meydanda, idari ve belki de dini amaçla inşa edilmiş bağımsız yapıların bulunması; ayrıca bu tür yapılar arasında ve aynı zamanda bu yapılarla surla dayalı evler arasında avlu, cadde veya sokakların bulunmuş olması. Kazılmamış olan güney koninin daha geniş bir alana yayılması sebebiyle, bu kesimde cadde ve sokaklarla sınırlandırılmış ev bloklarının (*insula*) bulunması olasılığı da vardır.

Bu bağımsız yapılardan biri, bizim Saray veya Megaron Kompleksi olarak adlandırdığımız ve yerleşmenin beyine ait olabilecek bir yapı, diğer ikisi ise güney yamaçta yer alan megaronlardır. Ancak bunlardan kuzeydekinin, bir megarona ait olup olmadığı henüz tam olarak kesinlik kazanmamıştır. Megaronların dinsel amaçlarla kullanılıp kullanılmadıkları konusunda da henüz herhangi bir delil ele geçirilememiştir.

Megaron Kompleksi'nin ön cephesi Doğu Kapısı'na bakar; bu kapı ile sözkonusu Kompleks arasında kuzey ve güneyden ev sıraları ile sınırlandırılmış büyük bir avlu vardır. Bu Kompleks, Kuzey Ege (Troya ve Poliochni) İTÇ III ev planları ile büyük benzerlik göstermektedir; ancak onlardan biraz daha eskiye tarihlenmektedir.

Surla bitişik evlerin önünde, kale kapılarıyla ve avlularla bağlantılı olan geniş cadde ve sokakların bulunduğu anlaşılmaktadır. Böylece bu cadde ve sokaklar vasıtasıyla surla kapılarından bu evlere süratli bir şekilde ulaşmak mümkün olmaktadır. Yapıların, büyük oranda önceden tasarlanan bir plana göre yerleştirildiği söylenebilir. Sözkonusu bu plan, bu özellikleriyle Anadolu Yerleşim Planı ile Thermi, Poliochni ve Troya gibi yerleşmelerden çok iyi

bilinen Kuzey Ege yerleşim planının kaynaştırılması sonucu ortaya çıkmış olabilir. Bu durum, Eskişehir ve çevresinde İTÇ II sonlarından itibaren, çanak çömlek yanında,<sup>20</sup> mimaride de iki bölge arasında ortak özelliklerin ortaya çıkmaya başladığı şeklinde yorumlanabilir. Bu bağlamda, Eskişehir bölgesinde bir sonraki İTÇ III döneminde genel yerleşim planlarının giderek Troya II. Yerleşmesi'ninkine benzeyip benzediğinin saptanması büyük önem taşımaktadır. Küllüoba İTÇ III yerleşmeleri, en azından şimdiye kadar çalışılan alandaki mimari kalıntılar gözönünde tutulduğunda, şimdilik bu duruma tam anlamıyla açıklık getirebilecek nitelikte değildir.

Küllüoba'da ulaşılan diğer önemli bir sonuç ta İTÇ III dönemi stratigrafisinin, İTÇ II katları üzerinde tabakalanmış olarak ortaya çıkarılmasıdır. Burada saptanmış olan dört ayrı İTÇ III evresinde, batı Anadolu'nun karakteristik İTÇ III çanak çömlek mal grupları ve formları ele geçirilmiştir. Bunların en önemlileri arasında, "Red Coated Ware," Çark yapımı Troya tabakları, *depaşlar*, *tan-kard* ve üçayaklı mutfak kapları, amforalar gelmektedir. Çarkın kullanılmasına paralel olarak kap gövdelerinin -Tarsus ve Troya'da olduğu gibi- giderek oval bir şekil aldığı görülmektedir. Önümüzdeki yıllarda kazmaya başlayacağımız güney konide, sözkonusu bu dönem stratigrafisini daha kapsamlı ve sağlıklı bir şekilde ortaya çıkarabileceğimizi umuyoruz.

Tüm bunlar bize, özellikle Suriye-Kilikya bölgeleri ile Kuzey Ege arasında, geç İTÇ II döneminden itibaren Konya Ovası, iç kuzeybatı Anadolu ve dolayısıyla Eskişehir ve İznik/İnegöl ovaları üzerinden yoğun ticari ilişkilerin başladığını göstermektedir. Küllüoba'nın da üzerinde yer aldığı bu ana ulaşım yolu(kervan yolu) üzerinde, ilk ortak İTÇ III kültür özelliklerinin şekillenmeye başladığını söyleyebiliriz.<sup>21</sup> Hatta bu Kervan yolu'nun etkileri Trakya'da da hissedilmiş olup İTÇ III'te batı Anadolu gelenekli mimari ve çanak çömleğin bu bölgede ortaya çıkmasına yol açmıştır.<sup>22</sup> Çizim: 8'deki, batı Anadolu İTÇ III yerleşmelerinin dağılı-

mı verilmiş ve sözkonusu Kervan Yolu da taramalı olarak belirtilmiştir. Bu haritanın, bu dönem yerleşmelerinin tümünü kapsadığını iddia edemsek de, en azından bunların Kervan Yolu üzerinde yoğunlaştığını tereddütsüz söyleyebiliriz.

Tarsus'ta da -gerek mimari ve gerekse çanak çömlekte- batı Anadolu etkisi, kuvvetli bir yangından sonra birdenbire ortaya çıkmıştır. Buna karşılık, ilk çark yapımı çanak çömlek (Resim: 22), taklit Suriye Şişeleri (Resim: 27, sağdaki iki parça), bazı madeni alet tipleri<sup>23</sup> ve yukarıda değinildiği gibi ayak şeklindeki Küllüoba stampa mühürleri de (Çizim: 7), Kilikya ve Konya yönünden kervan yolu üzerindeki Eskişehir bölgesine ulaşan doğu kökenli buluntu gruplarının en karakteristik olanlarıdır. Bu yoğun ticaret, söz konusu kervan yolu üzerinde, ticaretin organizasyonunu üstlenen ve bu sayede giderek zenginleşen ve gelişen ilk merkezi kent yerleşmelerinin ortaya çıkmasına yol açmıştır. İşte, Küllüoba geç İTÇ II Yerleşmesi, bu değişim sürecinin ilk aşamaları ile ilgili önemli bilgiler vermesi açısından büyük önem taşır. Troya I. Yerleşmesi sonunda, özellikle mimari ve çanak çömlekte ortaya çıkan önemli değişiklikler de yine bu doğrultuda değerlendirilmelidir.

Tarsus ve Troya, bu kervan yolunun iki ucunda, aynı zamanda deniz yoluyla bağlantıları olan iki önemli liman kenti gibidir. Bu bağlamda, M. Korfmann'ın Troya ve çevresi için önerdiği "Maritime Troia-kultur" (Denizsel Troya Kültürü) tanımlaması,<sup>24</sup> bizim söylediklerimizle örtüşmektedir. Troya'nın, Adalar ve Yunanistan Karası ile yürütülen ticari ilişkilerinde bir atlama taşı işlevi üstlenmesi sebebiyle, Limni Adası'ndaki Poliochni yerleşmesi de, Troya gibi İTÇ III içlerine doğru giderek gelişmiştir.

Geç İTÇ III veya diğer deyişle erken 2. Binyıl'da (M.Ö. 2000-1800) ise Anadolu'nun batı kesiminde yeni bir kültürel/politik oluşumun temelleri atılmıştır: Bu dönem Küllüoba çanak çömleğinin de açıkça gösterdiği gibi (Resim:29-31) iç batı Anadolu, orta Anadolu ile bütünleşirken, batı Anadolu sahilleri de giderek daha fazla Ege Dünyası'nın bir parçası olmuştur. Özellikle bu durum, batı Anadolu'da ticaret ağının yeniden şekillenmesine ve sözkonusu Kervan Yolu'nun eski önemini kaybetmesine yol açmış olmalıdır.

Önümüzdeki yıllarda Küllüoba'da yapacağımız yeni çalışmalar, batı Anadolu'nun özellikle İlk Tunç Çağı ile ilgili sorunlarına ışık tutmaya devam edecektir.

#### NOTLAR:

<sup>1</sup> Bittel-Otto 1939. Çok daha önce 1885 yılında, İstanbul-Ankara demiryolunun yapımı sırasında, tamamen tahribinden önce Koerte tarafından üzerinden malzeme toplamak amacıyla Bozüyük'te yapılan kazı çalışması bilimsel nitelikte değildir: Koerte 1899.

<sup>2</sup> Demirehöyük kazılarının bilimsel sonuçları nihai raporlar şeklinde, kazı başkanının çabaları sayesinde, kazıların üzerinden fazla bir zaman geçmeden süratle yayınlanabilmiştir: Korfmann 1983, Korfmann et al. 1987, Secher 1987, Efe 1988, Küllü 1988, Baykal Secher-Obladen Kauder 1996.

<sup>3</sup> Efe 1997, Resim: 1.

<sup>4</sup> Efe 1999: 73vdd., Efe 2000: 172vdd., Efe et al. (baskıda).

<sup>5</sup> Bu dönem özellikle Demirehöyük'ün yakın çevresinde yer alan Aharhöy ve Bahçehisar yüzey buluntuları ile bilinmekteydi: Efe 1988 ve Efe 1994b.

<sup>6</sup> Küllüoba'da yapılan kazı çalışmalarının her yılki sonuçları ilgili senelere ait Kazı Sonuçları Toplantısı raporlarında yayınlanmaktadır. Ancak höyüğün Geç Kalkolitik'ten İTÇ II başlarına kadar olan zaman dilimine ait çanak çömleği kapsamlı bir makale şeklinde yayınlanmıştır: Efe-Ay 2000. Kazılar İstanbul Üniversitesi, Araştırma Fonunca desteklenmektedir (Proje no: 805/080592, 805/190496, 1090/010598, 1404/05052000). Ayrıca Institute for Aegean Prehistory (INSTAP) kazılarına 1999 yılından beri katkıda bulunmaktadır. Bu vesileyle heriki kurumun yetkililerine en içten teşekkürlerimizi sunarız. Ayrıca, kazılar-

mızda görev alan Bakanlık temsilcileri Sayın Mehmet Katkat, Cemal Baykal Aydınbek ve Yaşar Kepenek'e; her zaman büyük bir gayret ve özeni ile çalışan ekip üyelerine ve öğrencilere sonsuz teşekkürü bir borç biliriz. Çalışmalarımıza gösterdikleri ilgi ve her türlü yardım için Eskişehir Arkeoloji Müzesi idarecilerine ve personeline de minnet ve şükranlarımızı sunarız. Küllüoba kazıları, ilk iki sene Eskişehir Arkeoloji Müzesi Müdürlüğü ile katılımlı kazı olarak gerçekleştirilmiştir; 1998 yılından bu yana ise Anıtlar ve Müzeler Genel Müdürlüğü'nün izinleri ile İ.U. Edebiyat Fakültesi'ni temsilen Turan Efe adına ruhsatlı kazı şeklinde sürdürülmektedir.

<sup>7</sup> Bkz: Efe-Ay 2000, pl. 26: d.

<sup>8</sup> U10 açmasında henüz anatoprağa ulaşamadığından daha sonraki yıllarda bu kesimde yapılacak çalışmalar ile ara evre sayısı değişebilir.

<sup>9</sup> Korfmann 1983: 222vdd, fig. 343.

<sup>10</sup> Ayrıntılı bilgi için bakınız Efe-Ay 2000.

<sup>11</sup> Batı Açmaları çanak çömleğinin evrelere göre gelişimi için bkz: Efe-Ay 2000

<sup>12</sup> Bu grup çanak çömleğin özellikleri için bkz: Topbaş et al. 1998: 21vdd.

<sup>13</sup> Ayrıntılı bilgi için bkz: Korfmann 1979, Secher-Obladen-Kauder 1996: 257vdd.

14 Efe-İlaşlı 1997: 596vdd.

15 Lloyd-Gökçe 1951: 45, fig.9c (Group 13).

16 Alp 1968: 136; fig. 20, 16, lev. 15, 35. Karahöyük'te XVI. Katta ele geçirilmiş olan bu mühürün motifi de, Küllioba taş mühürününkinin tamamen aynıdır. Alp tarafından ayak şeklindeki mühürlerin en eskisi olarak nitelenen bu mühür İlk Tunç Çağı'nın ortalarına ve dolayısıyla Küllioba örneği ile, aşağı yukarı aynı döneme tarihlendirilmektedir.

17 Goldman 1956, lev. 393.

18 Ntoba 1997:282 vdd.

19 Efe-Ay 2000: 17,28; pl. 17: 2-3c.

20 İlk Tunç Çağı III başlarında -Eskişehir Ovası ve Küllioba haricinde-

çanak çömlekte Eskişehir bölgesine Troya yönünden gelen etkiler, Kütahya'nın kuzeyindeki dağlık bölgede yer alan Seyitömer höyüğünde saptanan yangın katı malzemesinde de gayet açık bir şekilde görülmektedir. Efe-İlaşlı 1997:596vdd.

21 Bu tez 80'li yıllardan beri T. Efe tarafından savunulagelmıştır. Efe 1988: 93vdd, 105, 114vdd.; Efe 1997 b.

22 Kırklareli yakınlarındaki Kanlıgeçit yerleşmesinde Aşağıpınar Kazı Projesi çerçevesinde M.Özdoğan ve H. Parzinger ortak başkanlığında yapılan kazılar, bu konuda çok önemli bilgiler vermiştir. Özdoğan, M. 1998: 78, Çizim: 4, Resim: 20-22 ve Özdoğan et al. 1999: 146vdd.

23 Bu buluntular arasında "toggle pin" denilen süs iğneleri, kurşun şişeler, aydemir balta, kıvrık saplı hançer başta gelmektedir. Seeher 2000, fig. 17, G.7; b, G.21: b(toggle pin) ; fig.35. G.100:e(kurşun şişe), fig. 23. G.100:e(aydemir balta), fig.33.G.243:g (kıvrık saplı hançer).

24 Korfmann 1997: 214vd.

## BİBLİYOGRAFYA

ALP, S., 1968,

*Zylinder-und Stempelsiegel aus Karahöyük bei Konya*. Ankara

BAYKAL-SEEHER, A., OBLADEN-KAUDER, J., 1996, *Demircihüyük. Die Ergebnisse der Ausgrabungen 1975-1978. Band IV. Die Kleinfunde. A. Die Lithischen Kleinfunde. B. Die Kleinfunde aus Ton, Knochen und Metall*. Mainz am Rhein.

BITTEL, K., OTTO, H., 1939, *Demirci Hüyük*, Berlin.

EFE, T., 1988

*Demircihüyük. Die Ergebnisse der Ausgrabungen 1975-1978 III,2. Die Keramik 2C. Die frühbronzezeitliche Keramik der jüngeren Phasen (ab Phase H)*. Mainz am Rhein.

EFE, T., 1994a,

"Eskişehir Yöresindeki Bazı Höyüklerde Saptanmış Olan İlk Tunç Çağı'na Geçiş Evresi Çanak Çömleği," *Anadolu Araştırmaları* 13, 17-46

EFE, T., 1994b,

"Early Bronze Age III Pottery from Bahçehisar: The Significance of the Pre-Hittite Sequence in the Eskişehir Plain, Northwestern Anatolia," *American Journal of Archaeology* 98, 5-34.

EFE, T., 1997a,

"1995 Yılında Kütahya, Bilecik ve Eskişehir İllerinde Yapılan Yüzyeç Araştırmaları", *XIV. Araştırma Sonuçları Toplantısı II*, 215-232.

Efe, T., 1997b,

"New Concepts on Tarsus-Troy Relations at the Beginnings of the EB 3 Period", *XXXIV. Uluslararası Assirioloji Kongresi*, 297-302.

EFE, T., 1997c,

"Orman Fidanlığı Kurtarma Kazıları: 1992-1994 Yılları Arasında Yapılan Çalışmalar", *Anadolu Araştırmaları* 15, 73-104.

EFE, T., 2000,

"Recent Investigations in Inland Northwestern Anatolia and Its Contribution to Early Balkan-Anatolian Connections", *Karanovo III. Beiträge zum Neolithikum in Südosteuropa*. (Yay. haz. S. HILLER, V. NIKOLOV). Wien. 171-184.

EFE, T., İLASLI, A., 1997,

"Pottery Links Between the Troad and Inland Northwestern Anatolia During the Trojan Second Settlement," *Poliochni, e l'Antica eta del Bronzo nell'Egeo Settentrionale*. (Yay. haz. Chr. G. DOUMAS, V. LA ROSA). Athens. 596-609.

EFE, T., DENİZ Ş.M.AY., 2000,

"The Early Bronze Age I Pottery from Küllioba near Soyitgazi, Eskişehir," *Anatolica Antiqua* 8, 1-87.

EFE, T., et al. (baskıda)

*The Salvage Excavations at Orman Fidanlığı. A Chalcolithic Site in Inland Northwestern Anatolia* (yay.haz. T. Efe). TAKS Kazı Araştırma Raporları Serisi (K.A.R.S).

GOLDMAN, H., 1956,

*Excavations at Gözütü Kule, Tarsus II*. Princeton.

GÜRKAN G., SEEHER J., 1991,

"Die Frühbronzezeitliche Nekropole von Küçükhöyük bei Bozüyük," *Istanbul Mitteilungen*, 41, 39-96.

KOERTE, A., 1889,

"Ein Altphrygischer Tumulus bei Bos-Öyük," *Athenische Mitteilungen*, 41-45.

KORFMANN M., 1979,

"Eine Weibliche Gottheit in der Frühbronzezeit Anatoliens," *Prähistorische Zeitschrift* 54, 188-200.

Korfmann et al., 1987,

*Demircihüyük. Die Ergebnisse der Ausgrabungen 1975-1978 II: Naturwissenschaftliche Untersuchungen*. Mainz am Rhein.

KORFMANN, M., 1983,

*Demircihüyük I: Architectur, Stratigraphie und Befunde*, Mainz am Rhein.

KORFMANN, M., 1997,

"Troia 1995 Kazıları", *XVIII. Kazı Sonuçları Toplantısı*, 213-229.

KULL, B., 1988,

*Demircihüyük. Die Ergebnisse der Ausgrabungen 1975-1978 V: Mittelbronzezeitliche Siedlung*. Mainz am Rhein.

LLOYD S., GÖKÇE N., 1951,

"Excavations at Polath," *Anatolian Studies* 1, 21-75.

NTOBA, A., 1997,

"Murina Lymnou. Oi archaioteres fuseis tou protistorikou oikismou," *Poliochni, e l'Antica eta del Bronzo nell'Egeo Settentrionale*. (Yay. haz. CHR. G. DOUMAS, V. LA ROSA). Athens. 282-297.

ÖZDOĞAN, M., 1998,

"Tarihöncesi Dönemlerde Anadolu ile Balkanlar Arasındaki Kültür İlişkileri ve Trakya'da Yapılan Yeni Kazı Çalışmaları", *Tuba-Ar 1*, 63-93.

ÖZDOĞAN, M., PARZINGER, H., N. KARUL., 1999,

"Kırklareli Höyüğü 1997 Yılı Kazısı", *XX. Kazı Sonuçları Toplantısı*, 139-164.

SEEHER, J.,

*Demircihüyük. Die Ergebnisse der Ausgrabungen 1975-1978. A. Die Keramik I. A Die Neolithische und Chalcolithische Keramik. B. Die Frühbronzezeitliche Keramik der Alteren Phasen (bis Phase G)*. Mainz am Rhein.

SEEHER, J., 1991,

"Die Nekropole von Demircihüyük-Sarıket. Grabungskampagne 1990," *Istanbul Mitteilungen*, 41, 97-124.

SEEHER, J., 1992,

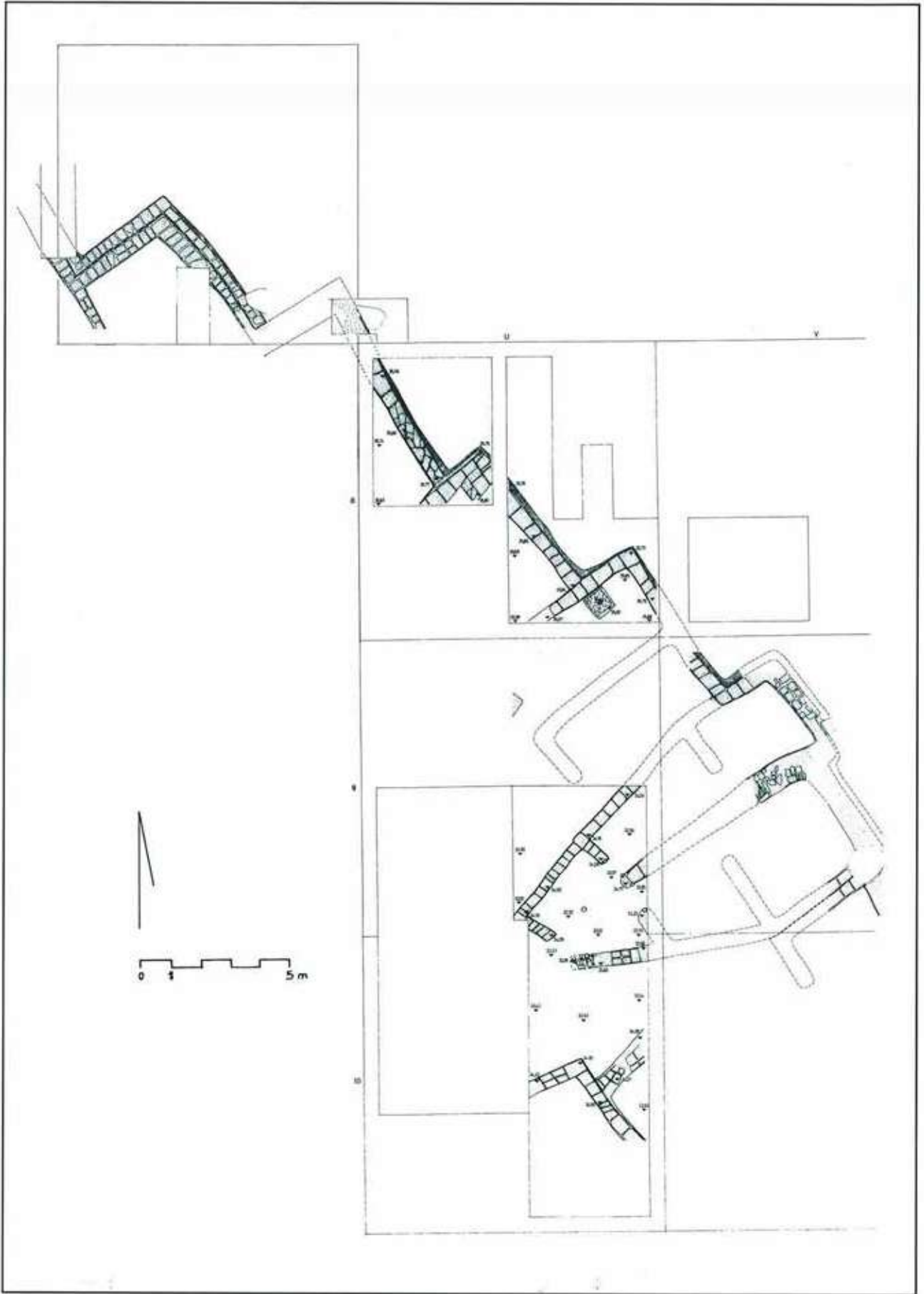
"Die Nekropole von Demircihüyük-Sarıket. Grabungskampagne 1991," *Istanbul Mitteilungen*, 42, 5-19.

SEEHFR, J., 2000,

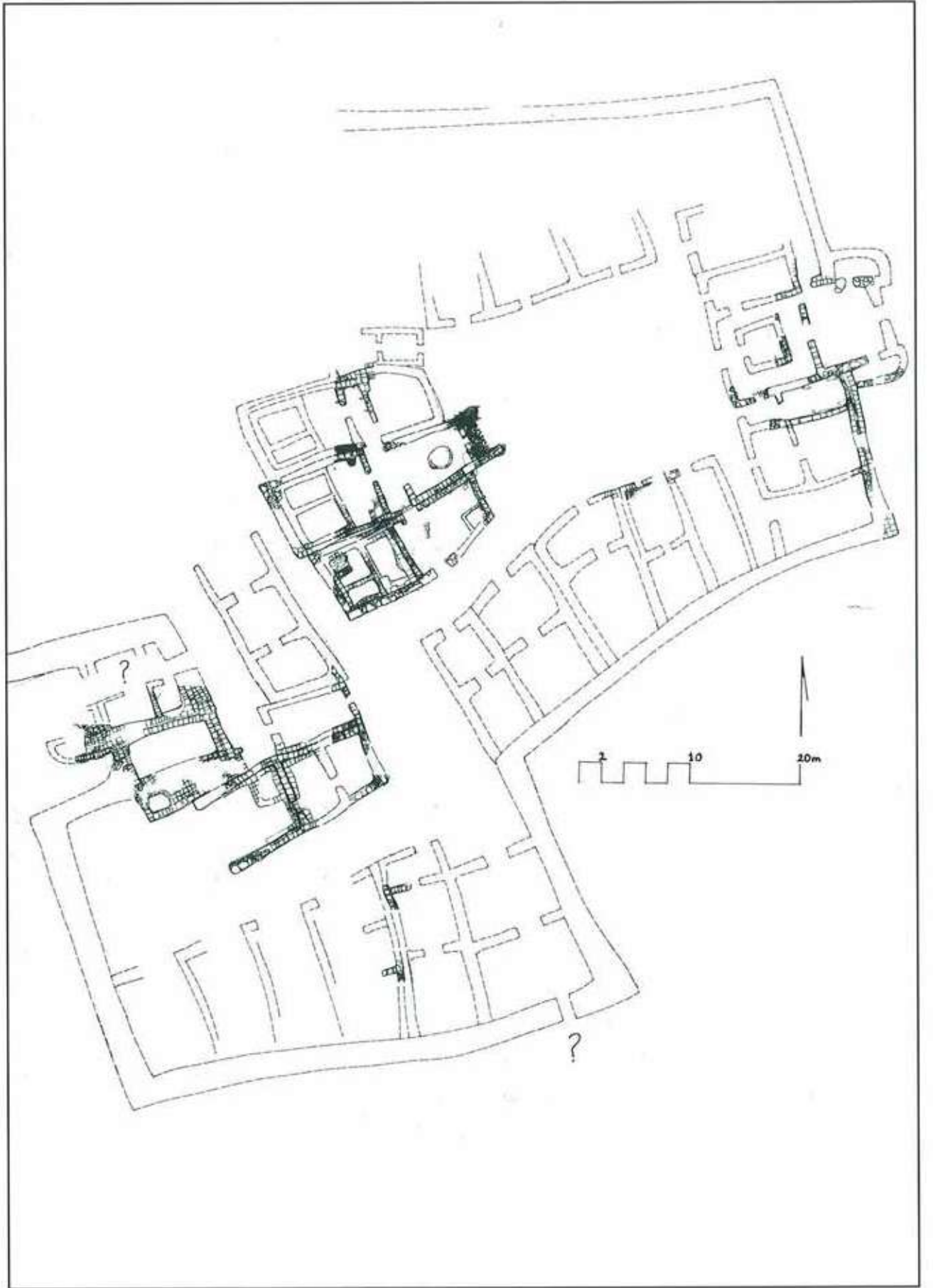
*Die bronzezeitliche Nekropole von Demircihüyük-Sarıket*. İstanbul Forschungen 44. Tübingen.

TOPBAŞ, A., EFE, T., A. İLASLI, 1998,

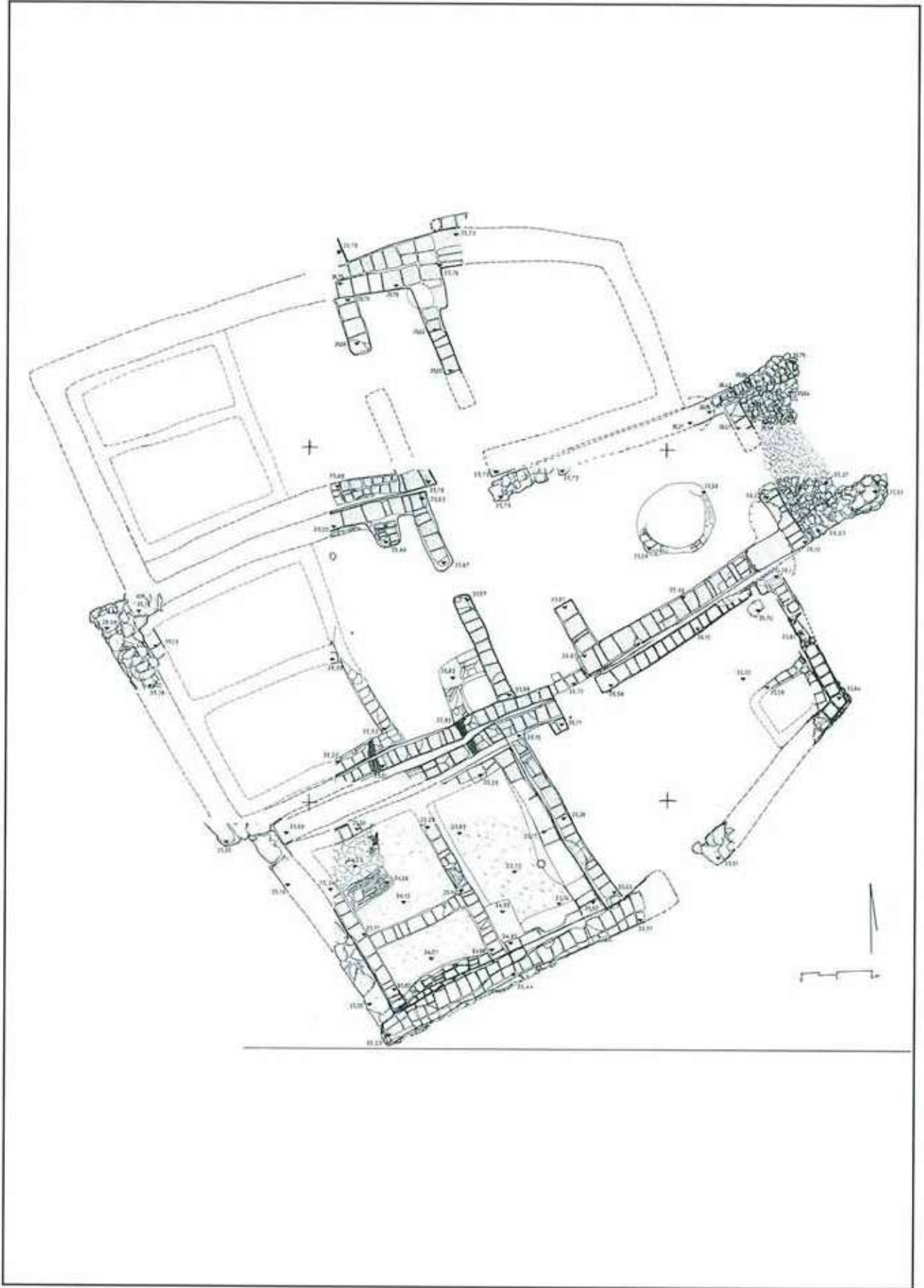
"Salvage Excavations of the Afyon Archaeological Museum, Part 2: The Settlement of Karaoğlan Mevki and the Early Bronze Age Cemetery of Kalkık Mevki", *Anatolica Antiqua* 6, 21-94.



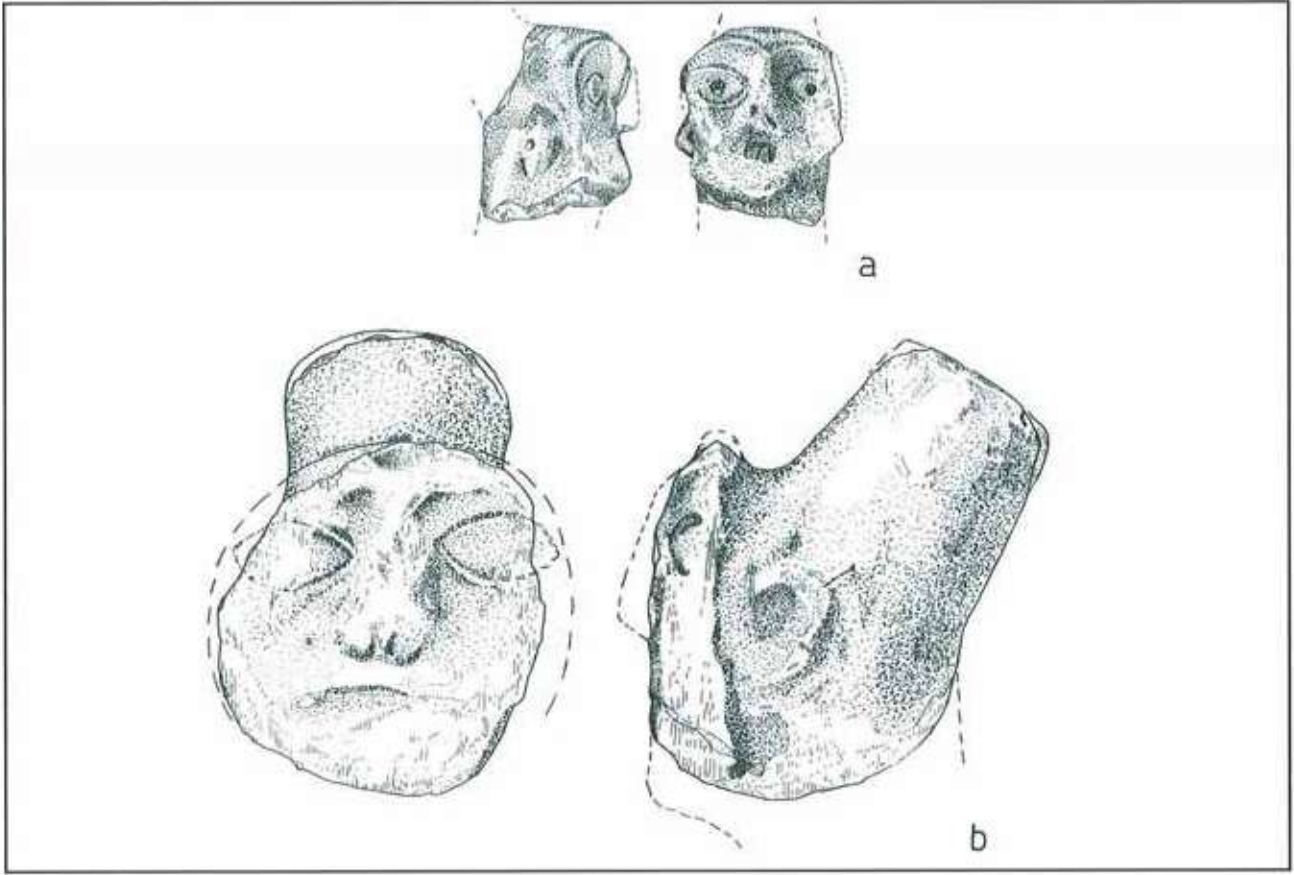
Çizim 1. İlk Tunç Çağı'na Geçiş Evresi, 5. Kat yerleşim planı.



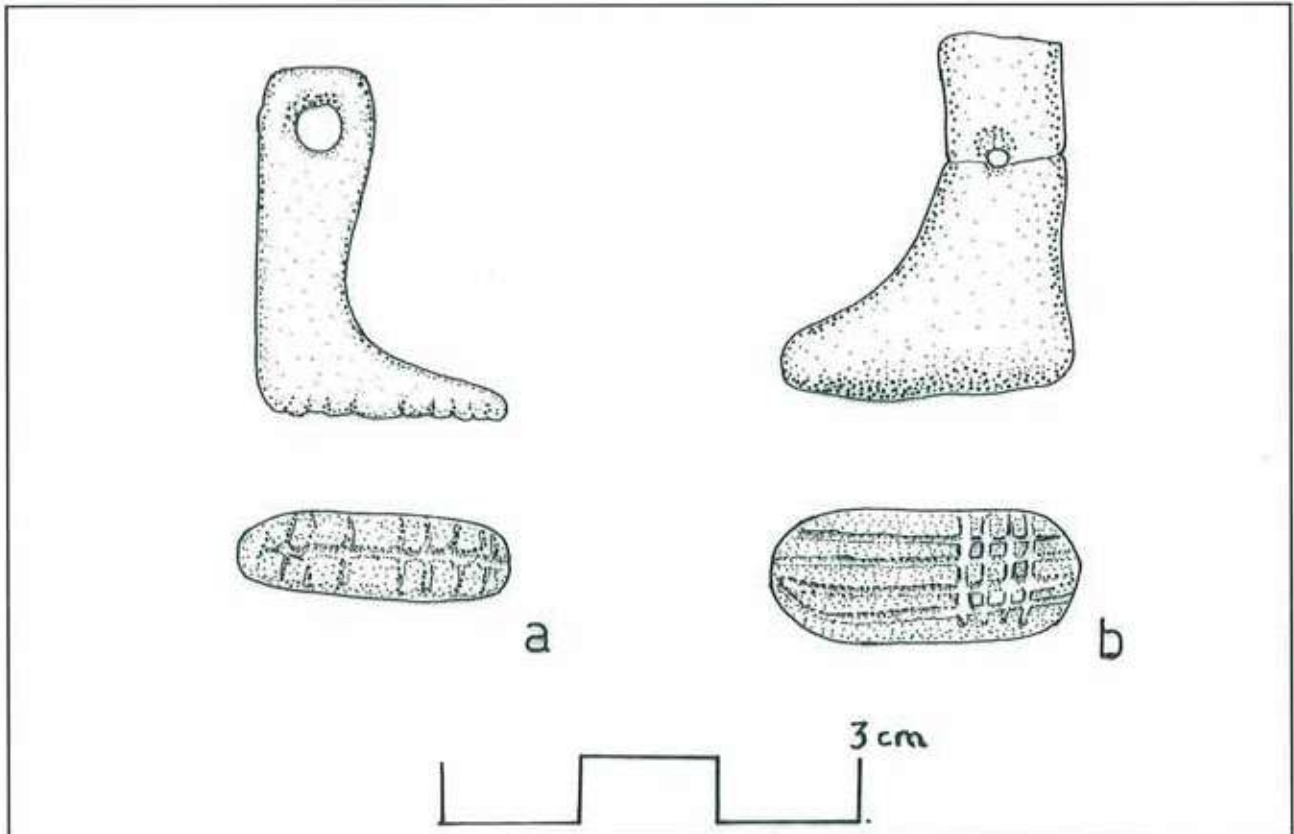
Çizim 2. Külüoba Yukarışehir yerleşim planı tümleme denemesi.



Çizim 3. Megaron kompleksi.

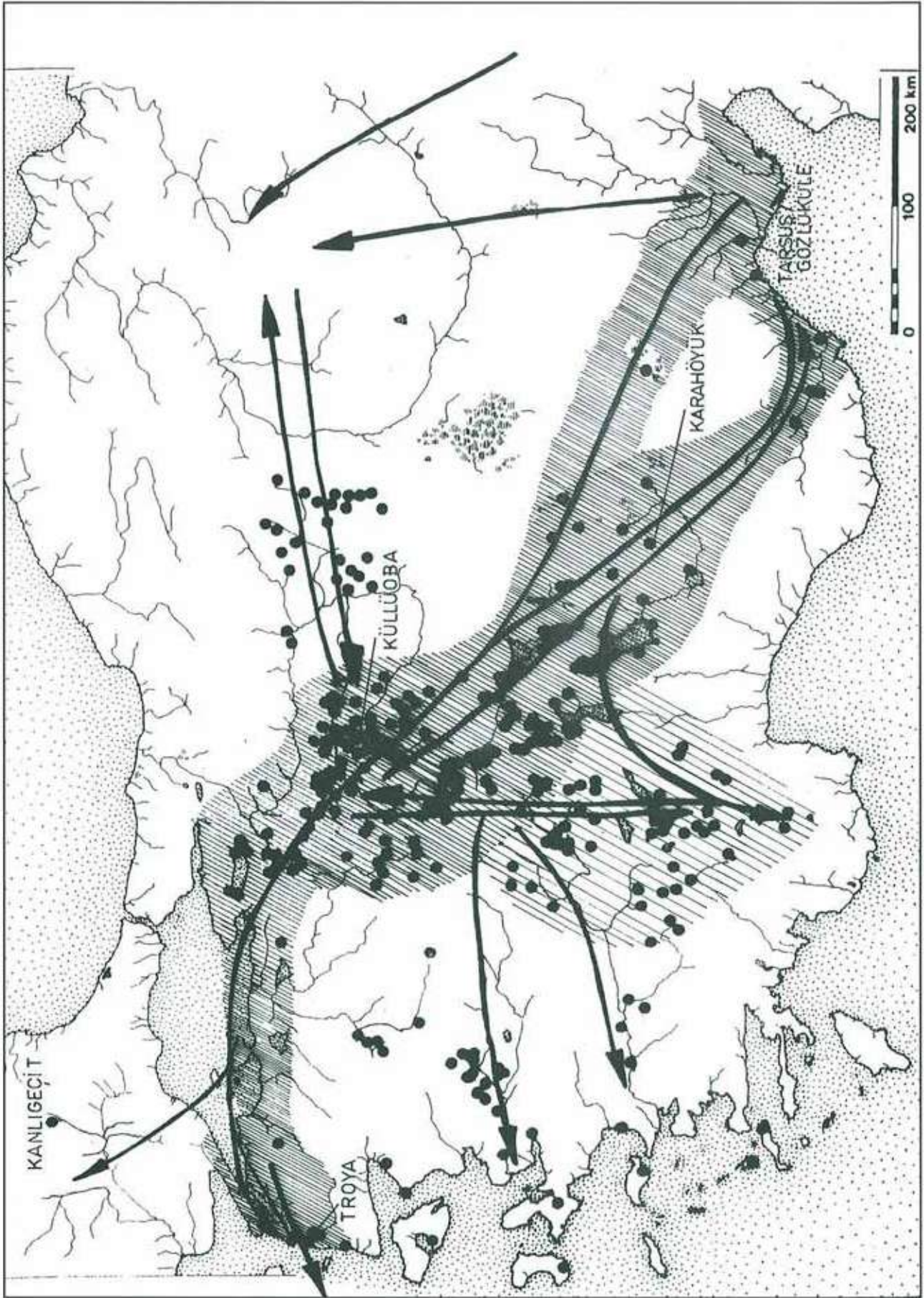


Çizim 6. İki figürin başı: a. Batı Açmaları, b. AG 18 Açması.



Çizim 7. İstampa mühürler: a. AD 18 Açması, b. Batı Açmaları.





Çizim 8. Batı Anadolu'da İTÇ III dönemi yerleşmelerinin dağılımını ve Kervan Yolu'nu gösteren Harita.



Resim 1. Küllüoba hava fotoğrafı, doğudan.(1999 yılı)



Resim 2. Küllüoba ve güney yamacı açmaları, güneyden.



Resim 3. Batı açmaları, batıdan. (1999 yılı)



Resim 4. U 9 Plankaresi. Altta Geç Kalkolitik dolgu, üstte Geçiş Dönemi mimari kalıntıları.



Resim 5. U 9/10 açması, Geç Kalkolitik mimari kalıntılar, batıdan.



Resim 6. U 9/10 açması,  
5. Evre evleri,  
kuzeyden.



Resim 7. Küllüoba Geçiş Dönemi'ne ait testiler.



Resim 8. İlmik Kulplu derin kase, U 8 Açması.



Resim 9. Solda Demirci Höyük tipi 2 kulplu çömlek (2. Evre), sağda Megaron kompleksi duvarının içine adak eşyası olarak konulmuş minik kap.



Resim 10. Sur bedeni, evler ve doğu kapısı.



Resim 11. Sur bedeninin doğu kapısının birleştiği kısım ve kule



Resim 12. Dikilitaş (AF 18 açması).



Resim 13. Megaron kompleksi'nin taş döşemeli sundurması.



Resim 14. Megaron kompleksi güneybatı köşesi ve silolar.



Resim 15. Megaron kompleksi kuzey dış duvarı (AC 18 açması).





Resim 16. Megaron kompleksi Güney Yapısı 3. Evre sundurması(AC 20 açması).



Resim 17. "Black-topped" kase parçaları  
(Üstteki iki parça Megaron kompleksi silosu içinde bulunmuştur).



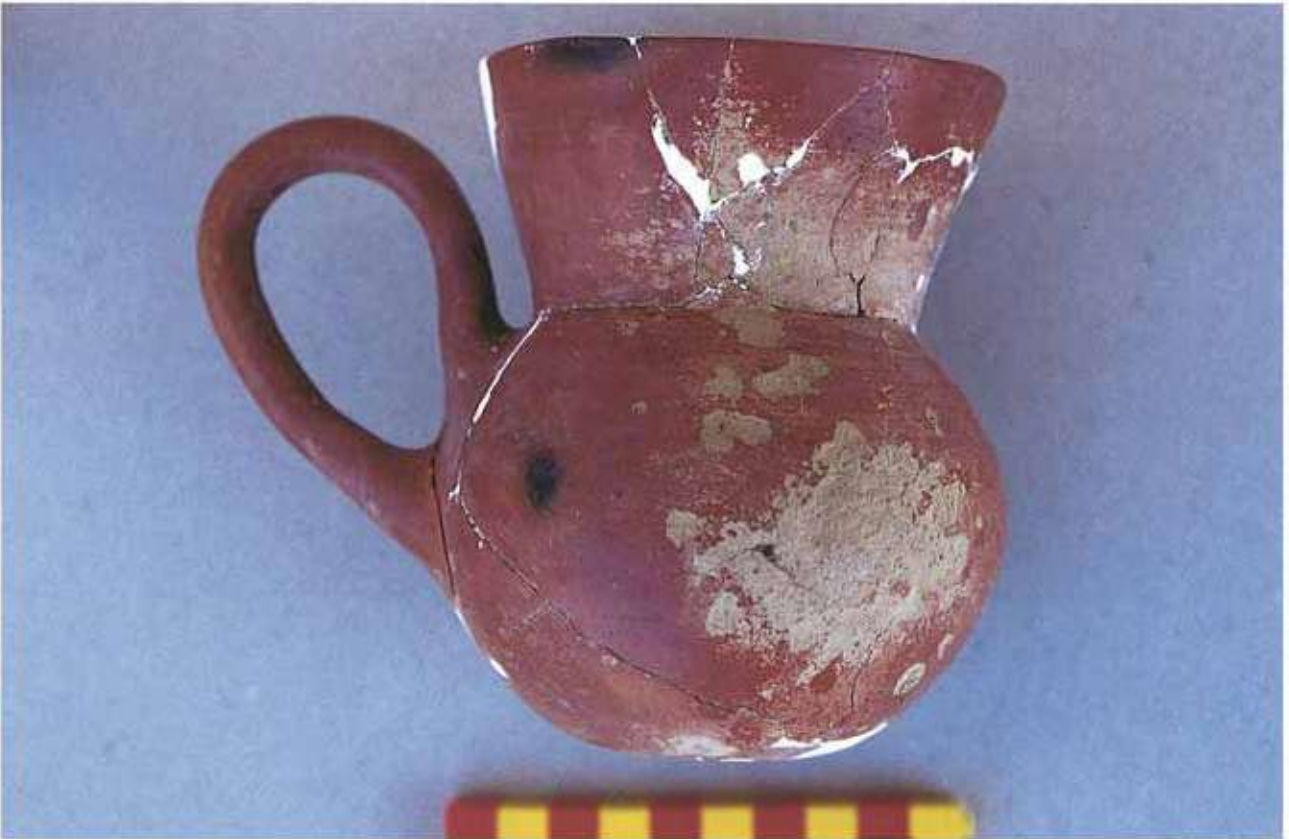
Resim 18. Geç İTÇ II, boyalı kase parçası (A1 18 açması).



Resim 19. Boyalı çanak çömlek parçaları (geç İTÇ II ve erken İTÇ III).



Resim 20. İTÇ III ev duvarları ve çukurlar (AD 18 açması).



Resim 21. "Tankard" (AC/AD 19 açması).



Resim 22. Doğu açmaları'nda bulunan Troya A2 tabakları.



Resim 23. İki "depas" (AD 18 Açması).



Resim 24. Yivli *depas* parçaları.



Resim 25. Amfora (AD 19 açması).



Resim 26. Üç ayaklı mutfak kabı (AD 18 açması).

